

LEPPÄVEDEN RANTAYLEISKAAVAN
LUONTO- JA MAISEMASELVITYS
TOIVAKKA



2017



Ympäristöpalvelut

Latvasilmu osk

Kestävän kehityksen tuottajat

Sisältö

1	Tehtävän sisältö ja selvitysalue.....	3
2	Menetelmät.....	3
2.1	Linnustoselvitys.....	3
2.1.1	Linnuston arvotus	4
2.1.2	Uhanalaiset lajit.....	4
2.1.3	Lintudirektiivin liitteen I lajit.....	4
2.1.4	Suomen vastuulajit	4
2.2	Viitasammakkoselvitys	5
2.3	Liito-oravaselvitys.....	5
2.4	Luontotyyppiselvitys	5
2.4.1	Luonnonsuojelulain suojellut luontotyypit.....	5
2.4.2	Uhanalaiset luontotyypit	6
2.4.3	Metsälain erityiset elinympäristöt	6
2.4.4	Vesilain suojeltavat luontotyypit.....	6
2.4.5	Uhanalaisten kasvilajien esiintymät	6
2.5	Maisemaselvitys	6
3	Tulokset.....	6
3.1	Olemassa olevat suojelualueet ja muut huomioitavat kohteet.....	6
3.2	Linnusto	7
3.2.1	Yleiskuvaus	7
3.2.2	Pirttilahti.....	9
3.2.3	Humalalahti.....	10
3.2.4	Heinosensaari.....	11
3.2.5	Korteluhta ja Pajuntakanen	11
3.2.6	Vihtorinniittu ja Pitkäjoen suu.....	11
3.3	Viitasammakko.....	12
3.3.1	Pirttilahti.....	13
3.3.2	Majaniemen	14
3.3.3	Peiponsalmi.....	14
3.3.4	Karila, Pajuntakanen ja Korteluhta	14
3.3.5	Vihtorinniittu	15
3.4	Liito-orava	15
3.5	Luontotyypit ja kasvillisuus	16
3.5.1	Vihtaniemen lehdot	16
3.6	Maisemalliset arvot	18
3.6.1	Majaniemi ja Jattakallio	18
3.6.2	Vihtaniemen kärki ja Kalliosaaret	19
4	Johtopäätökset ja suositukset.....	20
5	Viitteet	20

Työn tilaaja: Toivakan kunta / Ville Vähätiitto

Selvityksen laatija: Tuomo Pihlaja, Ympäristöpalvelut, Latvasilmu osk

Kuvat: Tuomo Pihlaja

Kannen kuva: Humalalahden pajuluhtaa

Pohjakarttojen © MML 12/2017

Y-tunnus: 2772722-6

Raportin päiväys: 15.12.2017

Yhteystiedot:

tuomo.pihlaja@latvasilmu.fi

044 704 6213

ymparisto.latvasilmu.fi

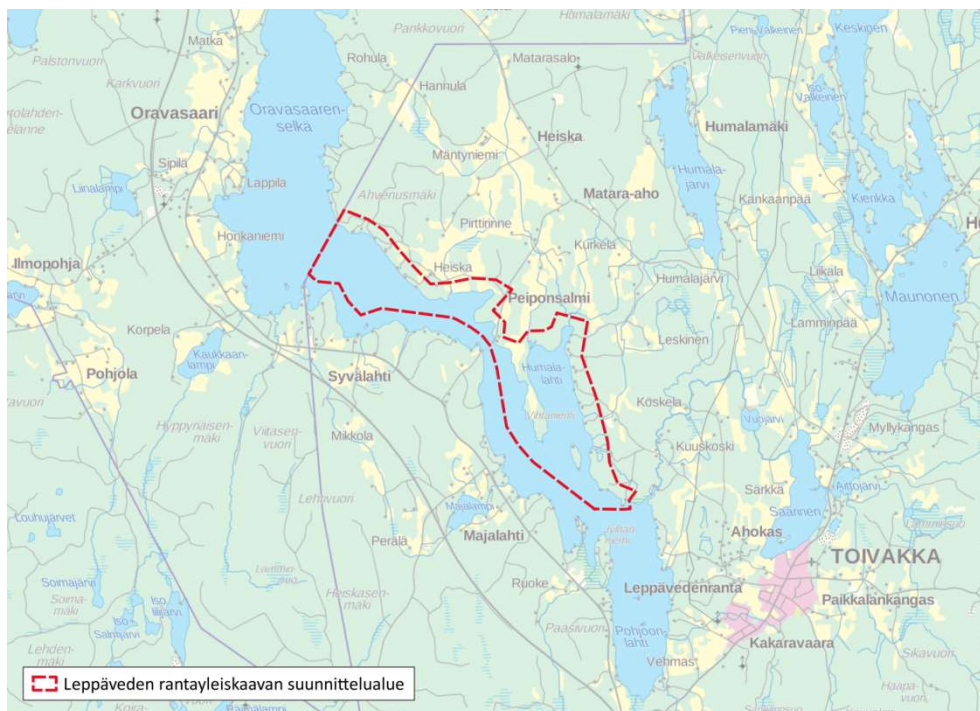
Liite 1. Suojelullisesti merkittävän lintulajiston havaintojen tarkka sijoittuminen

1 Tehtävän sisältö ja selvitysalue

Toimeksiantona oli rantayleiskaavan laatimista tukevan luonto- ja maisemaselvityksen laatiminen. Tavoitteena oli kerätä riittävät tiedot, jotta ekologinen kestävyys, luonnonarvojen säilyminen ja luonnon monimuotoisuuden turvaaminen voidaan varmistaa maankäyttö- ja rakennuslain edellyttämällä tavalla. Selvitysalue kuuluu metsäkasvillisuuden vyöhykejaossa Järvi-Suomen vyöhykkeeseen (2b) ja se sijaitsee Toivakan kuntakeskuksen luoteispuolella. Selvitysalueen karttarajaus on esitetty kuvassa 1.

Selvitykseen kuuluvat aliosioina luontotyyppi-, linnusto-, liito-orava- ja viitasammakkoselvitykset. Lisäksi tehtiin maisemaselvitys ja olemassa olevien luonnonsuojelu- ja Natura 2000-verkoston alueiden selvitys. Maastoselvityksiä ei vesilintulaskentaa lukuun ottamatta ulotettu alueella jo sijaitsevien suojelualueiden alueelle. Selvityksen tueksi hankittiin olemassa olevia aineistoja. Tällaisia ovat rengastustoimiston lintujen rengastus- ja petolinturekisteri (Rengastustoimisto 2017), ympäristöhallinnon Eliölajit -tietojärjestelmän tiedot uhanalaisten lajien esiintymistä (SYKE 2017) ja BirdLife Suomen ylläpitämä lintujen Tiira-havaintojärjestelmä (KSLY 2017).

Tämän selvityksen maastotyöt tehtiin touko- ja kesäkuussa 2017 ja tulokset esitellään tässä raportissa. Maastotyöt suorittivat FT biologi Marjo Pihlaja, FM biologi Tuomo Pihlaja ja FM biologi Janne Partanen Latvasilmu osk:sta. Raportin laati Tuomo Pihlaja.



Kuva 1. Leppäveden rantayleiskaavan selvitysalueen rajaus.

2 Menetelmät

2.1 Linnustoselvitys

Linnustoselvityksessä keskityttiin kaavan kannalta olennaiseen vesi- ja rantalinnustoon. Maastotyö suoritettiin veneestä käsin tehtynä kartoituslaskentana, jossa paikannettiin kaikkien havaittujen vesi- ja rantalinnuston reviirien sijainnit selvitysalueella. Laskenta tehtiin 22.5.2017 tyynissä ja poutaisissa sääoloissa (kuva 2). Havainnot paikannettiin kartalle GPS-laitteilla.



Kuva 2. Vesilintulaskennassa käytetty kalusto.

Veneselvityksen lisäksi linnustoa havainnointiin jatkuvasti myös maa-alueilta käsin tehtyjen muiden luontoselvitysten yhteydessä. Tällöin paikannettiin esimerkiksi mahdollisia suurten päiväpetolintujen pesiä ja pesäpuita.

Maastotöiden tueksi hankittiin käyttöön Keski-Suomen Lintutieteellisen Yhdistyksen valtakunnallisessa Tiira-järjestelmässä oleva lintuhavaintoaineisto (KSLY 2017) ja lintujen rengastus- ja petolinturekisterin (Rengastustoimisto 2017) tiedot.

Lisäksi pyydettiin tiedot alueelta tiedossa olevista uhanalaisten tai muuten suojelullisesti merkityksellisten lajien esiintymistä Ympäristöhallinnon ylläpitämästä Eliölajitietojärjestelmästä (SYKE 2017).

2.1.1 Linnuston arvotus

Suojelullisesti merkittävä lajisto on jaoteltu seuraavissa kappaleissa esiteltyihin kolmeen ryhmään. Linnustolle merkittävien kohteiden arvotus perustuu lajistoon ja parimääriin kokonaisuutena.

2.1.2 Uhanalaiset lajit

Suomessa uhanalaisten ja alueellisesti uhanalaisten lajien luokittelu perustuu kansainvälisen luonnonsuojeluliiton (IUCN) kehittämään uhanalaisuusluokitukseen. Viimeisin tarkastelu on linnuston osalta tehty vuodelle 2015 (Tiainen ym. 2016). Äärimmäisen (CR) ja erittäin uhanalaisten (EN) sekä vaarantuneiden (VU) lajien merkittävät esiintymispaikat on arvotettu kansallisesti arvokkaiksi kohteiksi.

2.1.3 Lintudirektiivin liitteen I lajit

Lintudirektiivin I -liitteeseen on koottu lajeja, joiden suojelemiseksi on osoitettava erityissuojelualueita. Suomessa suojelu on toteutettu pääosin Natura 2000- verkoston avulla.

2.1.4 Suomen vastuulajit

Suomelle on määritelty joukko lajeja, joiden suojelusta Suomi on erityisesti vastuussa (Rassi ym. 2001). Tämä perustuu siihen, että lajien kannasta merkittävä osa esiintyy Suomen alueella. Vastuulajien kohdalla seurantaa ja tutkimusta on tehostettava ja lajien elinympäristö tulee ottaa huomioon maankäytön suunnittelussa.

2.2 Viitasammakkoselvitys

Viitasammakko on EU:n luontodirektiivin liitteessä IV(a) mainittu laji. Lajin lisääntymis- ja levähdyspaikkojen hävittäminen ja heikentäminen on luonnonsuojelulain nojalla kielletty. Tällaiset kohteet on tällä perusteella luokiteltu kansallisesti arvokkaiksi kohteiksi.

Ennen maastotöitä selvitysalueelta etsittiin selvityksen tekijöiden laajan aiemman kokemuksen sekä kartta- ja ilmakuvatarkastelun perusteella viitasammakolle erityisesti soveltuvia elinympäristöjä.

Maastoselvitys toteutettiin liikkumalla kohdealueilla jalkaisin ja pysähtyen kohteiden lähelle kuuntelemaan viitasammakon mahdollista kutuääntelyä. Maastotyöt tehtiin 23.5.–24.5.2017. Selvitys ajoitettiin myöhäisillan ja alkuyön tunteihin, jolloin viitasammakoiden soidinääntely on vilkkainta. Sää selvityksen aikana oli suhteellisen lämmin ja tyyni. Kevät oli viileä ja myöhäinen. Muualla tehtyjen selvitysten perusteella viitasammakoiden soidinaktiivisuus oli tämän selvityksen tekoaikaan korkealla tasolla.

2.3 Liito-oravaselvitys

Liito-orava on EU:n luontodirektiivin liitteessä IV(a) mainittu laji. Lajin lisääntymis- ja levähdyspaikkojen hävittäminen ja heikentäminen on luonnonsuojelulain nojalla kielletty. Tällaiset kohteet on tällä perusteella luokiteltu kansallisesti arvokkaiksi kohteiksi.

Ennen maastotöitä selvitysalueelta etsittiin selvityksen tekijöiden laajan aiemman kokemuksen, kartta- ja ilmakuvatarkastelun ja kasvupaikka- sekä puustotietojen perusteella liito-oravalle soveltuvia elinympäristöjä.

Alueella suoritettiin liito-oravaselvitys 22.5.2017 ja 16.6.2017 vakiintuneella papanakartoitusmenetelmällä. Kaikkien selvitysalueelta ennalta tunnistettujen ja selvityksen yhteydessä havaittujen mahdollisten elinympäristöjen varttuneiden kuusien, haapojen ja koivujen juurilta etsittiin papanoita. Samoin tarkastettiin puut, jotka selvästi reunustivat metsäkuvioita. Lisäksi tarkasteltiin liito-oravan pesäpaikoiksi soveltuvien kolopuiden ja risupesien esiintymistä. Selvityksen ajankohta muodostui melko myöhäiseksi kevään sääoloista johtuen. Selvityksien tekohetkellä lajin reviiirit olivat Toivakan alueella edelleen hyvin havaittavissa ja papanoita esiintyi runsaasti niillä paikoilla, joissa laji esiintyi.

2.4 Luontotyyppiselvitys

Alueella tehtiin kasvillisuus- ja luontotyyppikartoitus 22.5.2017 ja 16.6.2017. Selvitystä edelsi ilmakehu-, kartta-, kasvupaikka- ja puustoaineistoihin perustunut potentiaalisten arvokkaiden luonnonympäristöjen tunnistaminen. Maastotyöt painotettiin näihin kohteisiin, mutta myös kaikki muut selvityksen yhteydessä tunnistetut kohteet inventoitiin.

Suojelullisesti merkittävät selvitytetyt arvot on jaoteltu seuraaviin neljään ryhmään.

2.4.1 Luonnonsuojelulain suojellut luontotyypit

Luonnonsuojelulain luontotyyppisuojaus koskee sellaisia laissa lueteltuihin luontotyyppisiin (LSL 29 §) kuuluvia alueita, jotka ovat luonnontilaisia tai luonnontilaiseen verrattavia.

2.4.2 Uhanalaiset luontotyypit

Luontotyyppien uhanalaisuusluokitus perustuu vuonna 2008 tehtyyn arviointiin (Raunio ym. 2008a). Selvitysalue kuuluu alueellisessa jaottelussa Etelä-Suomeen.

2.4.3 Metsälain erityiset elinympäristöt

Metsälain (Metsäl 10 §) monimuotoisuuden kannalta erityisen tärkeät elinympäristöt ovat luonnontilaisia tai luonnontilaisen kaltaisia kohteita, jotka erottuvat ympäröivästä metsäluonnosta selvästi.

2.4.4 Vesilain suojeltavat luontotyypit

Vesilain mukaisten kohteiden (Vesilaki 11 §) muuttaminen tai heikentäminen vaatii vesilain mukaisen lupamenettelyn.

2.4.5 Uhanalaisten kasvilajien esiintymät

Lajien uhanalaisuusluokitus perustuu 2010 julkaistuun arviointiin (Rassi ym. 2010).

2.5 Maisemaselvitys

Selvitysalueen maisemaa arvioitiin 22.5.2017 maastotöiden yhteydessä ja alueen rannat luokiteltiin niiden maisemallisten arvojen mukaan erilaisiin rantarakentamisen soveltuvuusluokkiin. Maisema-analyysi linkittyy kiinteästi myös luontoselvityksen havaintoihin erityisen arvokkaista elinympäristöistä.

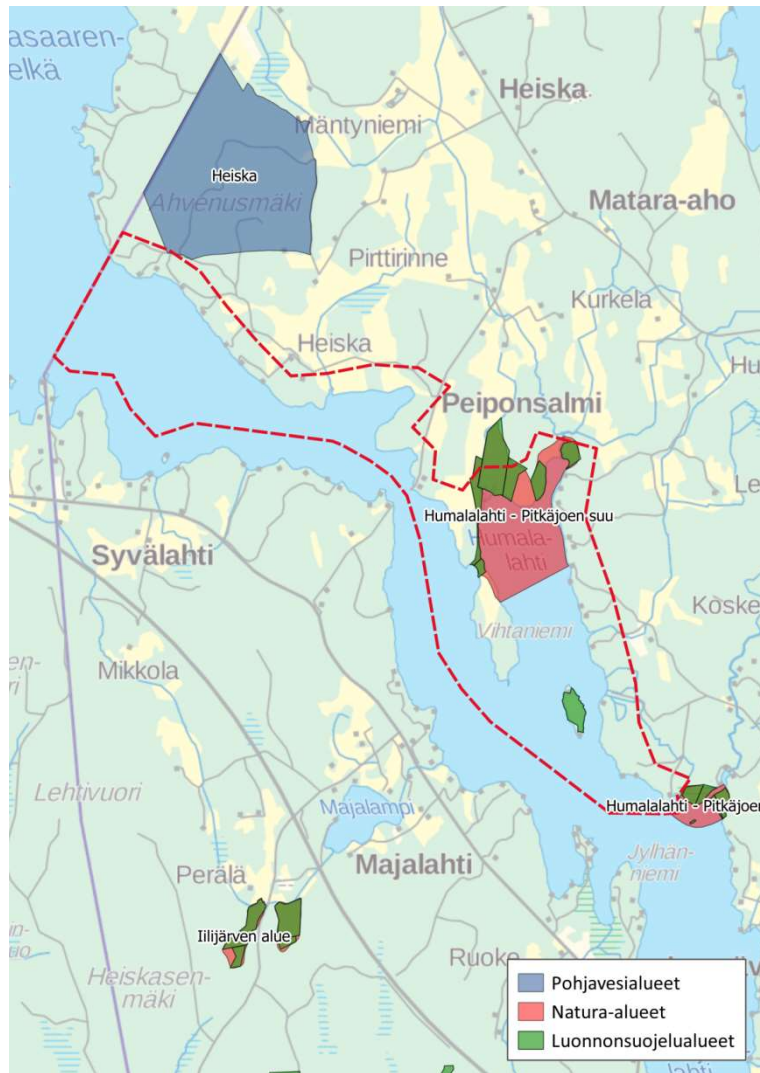
3 Tulokset

3.1 Olemassa olevat suojelualueet ja muut huomioitavat kohteet

Kaava-alueen sisälle sijoittuu valtaosa Natura 2000-alueesta Humalalahti - Pitkäjoen suu (FI0900024). Alue on SPA- ja SCI-alue. Aluetta kuvataan ympäristöhallinnon sivuilla seuraavasti:

Humalalahti ja Pitkäjoen suu ovat kaksi lähekkäistä linnustollisesti arvokasta aluetta. Humalalahti on ruovikoiden, avo- ja pensaikkoluhtien, sekä kauempana rannasta metsäluhdan ja tulvametsän, luonnehtima umpeen kasvava lahti. Alueen länsireunalla on valtaoja, jonka varsi on pensoittunut. Koivuluhta on kärsinyt ojituksesta. Humalalahti on etenkin pesimälinnustoltaan arvokas alue.

Pitkäjoen suu on jokisuuhun muodostunut yhtenäinen suurten ilmaversoisten muodostama luhta, joka vaihettuu rannalla olevaan luhtaniittyyn. Yhtenäinen hieno ruovikko on mm. ruskosuohaukan elinympäristöä.



Kuva 3. Leppäveden RYK:n alueella ja sen läheisyydessä sijaitsevat luonnonympäristön kannalta huomioitavat aluevaraukset.

Suojelun toteuttamiskeinoksi alueella määritetään luonnonsuojelulaki maa-alueiden osalta. Osa alueesta on jo perustettu yksityisiksi luonnonsuojelualueiksi, ja loputkin tulee osoittaa kaavassa SL-merkinnällä. Kaavaehdotukseen on syytä laatia Natura-arvioinnin tarveharkinta tai vaihtoehtoisesti Natura-arviointi riippuen alueeseen kohdistuvien todennäköisten vaikutusten suuruusluokasta. Natura-verkoston kohteet arvioidaan kansainvälisesti arvokkaiksi kohteiksi.

Näiden varausten lisäksi kaava-alueella sijaitsee Mustasaaren yksityinen luonnonsuojelualue (YSA232048). Suojelualue arvioidaan kansallisesti arvokkaaksi alueeksi Natura-alueen läheisyydestä johtuen.

Alueella ei sijaitse arvokkaita kallioalueita. Heiskan pohjavesialue sijoittuu kaava-alueen pohjoispuolelle ulottuen pieneltä osin kaava-rajauksen alueelle.

3.2 Linnusto

3.2.1 Yleiskuvaus

Leppävesi on melko rehevä järvi, ja selvitysalueella sijaitsee useita vesilinnustolle tärkeitä pesimä- ja ruokailualueita. Linnusto keskittyy kasvillisuudeltaan runsaimmille rantaosuuksille. Karumpien ja nopeasti syvenevien ranta-alueiden linnusto on

harvalukuisempaa, eikä alueella havaittu merkittäviä selkäviesien linnustoon liittyviä arvoja. Havaittu vesi- ja rantalinnusto on esitetty kokonaisuutena taulukossa 1.

Alueen rantametsien ja viljelysmaiden linnustossa ei havaittu erityisesti huomioitavia linnustollisia arvoja.

Uhanalaisista lintulajeista ei ole tietoja ympäristöhallinnon Eliölajit-tietojärjestelmässä (SYKE 2017).

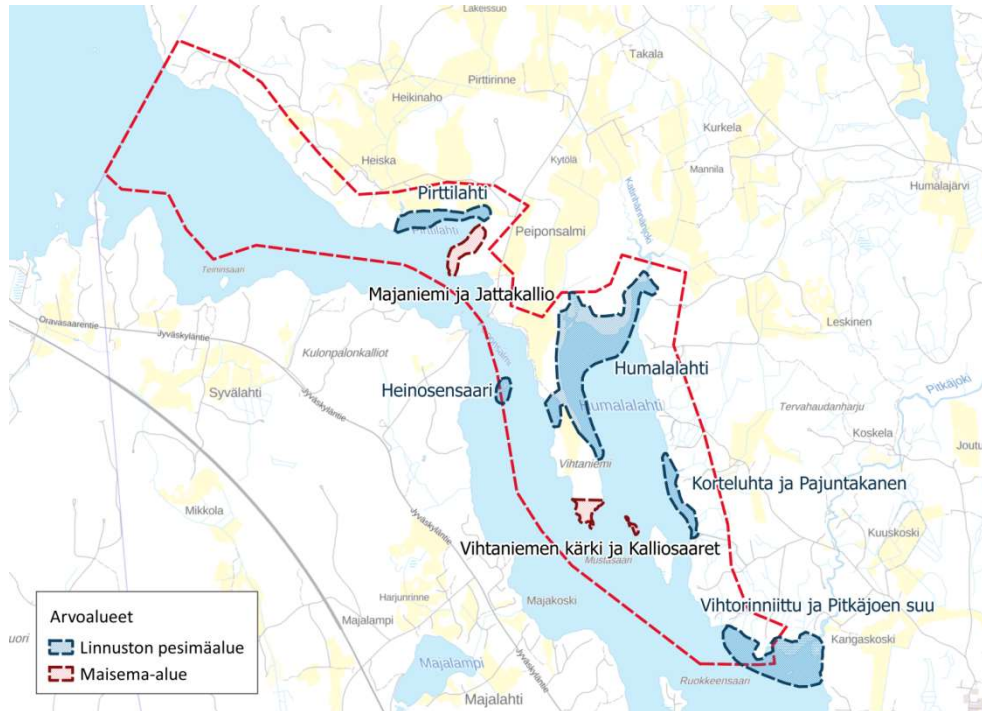
Taulukko 1. Venelaskennassa ja selvitysalueella muuten havaittu vesi- ja rantalinnusto ja lajien parimääräarviot. Eri suojeluluokituksissa mainittu lajisto on esitetty lihavoituna. Uhanalaisuus = valtakunnallinen uhanalaisuusluokitus, Direktiivilaji = lintudirektiivin liitteen I lajit, Vastuulaji = lajit, joiden suojelusta Suomi on erityisvastuussa.

Laji	Parimäärä	Uhanalaisuus	Direktiivilaji	Vastuulaji
Laulujoutsen	2		x	x
Tavi	6			x
Sinisorsa	3			
Lapasorsa	1			
Tukkasotka	8	EN		x
Telkkä	5			x
Tukkakoskelo	2	EN		x
Isokoskelo	1	VU		x
Kuikka	1		x	
Silkkiiikki	11	NT		
Härkälintu	4			
Kaulushaikara	1		x	
Kurki	1		x	
Taivaanvuohi	1	VU		
Metsäviklo	1			
Rantasipi	3			x
Pikkulokki	15		x	x
Kalalokki	5			
Harmaalokki	1			
Kalatiira	4		x	x
Västäräkki	1			
Ruokokerttunen	24			
Pajusirkku	14	VU		

Selvitysalueella havaittiin selvitetyn rantaviivan pituus huomioiden huomattavan paljon suojelullisesti merkittävää lajistoa. Tämän lajiston havaintojen sijoittuminen on esitetty kokonaisuudessaan liitteessä 1. Lajistosta erityisesti erittäin uhanalaisen (EN) tukkasotkan ja vaarantuneen (VU) pajusirkun parimäärä voidaan pitää maakunnallisestikin arvioituna huomattavina.

Linnulliset arvot keskittyivät muutamille erityisen tärkeillä lisääntymis- ja ruokailualueille, jotka on osoitettu kartalla kuvassa 4. Seuraavassa kuvataan kohteet ja niiden lajisto. Uhanalaiset lajit on esitetty kohteiden lajilistoissa lihavoituna. Mikäli kohteelta on nyt havaittua lajistoa täydentäviä lajitietoja tai suurempia parimäärä Tiira-järjestelmässä, ne on esitetty erikseen arkistohavaintoina.

Rengastustoimiston aineisto alueelta sisältää vain muutamia paikkatiedoltaan epävarmoja havaintoja tuulihaukoista ja viirupölystä. Lisäksi Pirttilahdelta on tieto ruskosuuhaukan pesinnästä vuodelta 2009.



Kuva 4. Vesi- ja rantalinnustolle erityisen tärkeiden alueiden ja maisemallisesti tärkeiden alueiden sijoittuminen selvitysalueella.

3.2.2 Pirttilahti

Pirttilahden alue on osin pelloilta tulvien ravinteiden johdosta rehevöitynyt Leppäveden lahti, jolla havaittiin sen kokoon nähden runsas ja monilajinen pesimälinnusto. Havaintoja on myös aiemmilta vuosilta.



Kuva 5. Pirttilahden linnustolle tärkeän alueen raja.

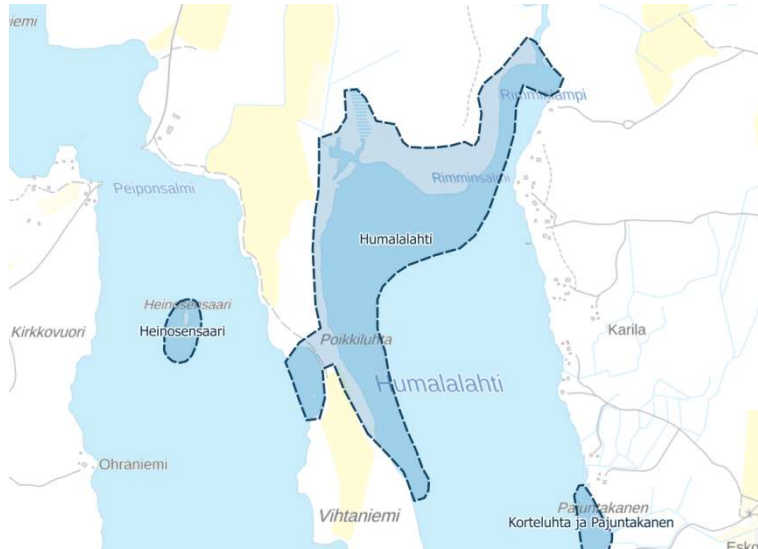
Lajisto: Tavi (1), telkkä (1), silkkiuikku (1), härkälintu (1), kurki (1), metsäviklo (1), rantasipi (1), kalatiira (1), ruokokerttunen (3), pajusirkku (3).

Arkistohavainnot: Sinisorsa (3), ruskosuohaukka (1, pesintä 2009).

Arvoluokitus: Alueellisesti arvokas.

3.2.3 Humalalahti

Humalalahti on laajahko luhtien ja tulvametsien muodostama kokonaisuus. Alueelle on osin Natura-status ja sille on perustettu luonnonsuojelualueita. Linnustolliset arvot jakautuvat kuitenkin Natura-alueen rajausta laajemmalle.



Kuva 6. Humalalahden ja Heinosensaaren linnustolle tärkeän alueen rajaus.

Lajisto: Laulujoutsen (1), tavi (1), sinisorsa (3), **tukkasotka (3)**, telkkä (1), silkkiuikku (4), härkälintu (1), kaulushaikara (1), ruokokerttunen (11), **pajusirkku (8)**.

Arkistohavainnot: Sinisorsa (7), **jouhisorsa (1)**, **heinätavi (1)**, lapasorsa (2), **tukkasotka (5)**, telkkä (3), silkkiuikku (6), ruskosuohaukka (1), luhtahuitti (2).

Arvoluokitus: Kansainvälisesti arvokas.



Kuva 7. Erittäin uhanalaisia (EN) tukkasotkia Humalalahdella.

3.2.4 Heinosaari

Heinosaari on hyvin pieni luoto Humalalahden lintualueen välittömässä läheisyydessä. Havaintojen perusteella luodolla on yksi alueen kuikkien pesäpaikoista. Lisäksi luodolla havaittiin kalatiirapari.

Lajisto: Kuikka (1), kalatiira (1).

Arvoluokitus: Paikallisesti arvokas.

3.2.5 Korteluhda ja Pajuntakanen

Korteluhdan ja Pajuntakanen alue liittyy kiinteästi Humalalahden alueeseen ja on samaa lintujen ruokailualueita. Ranta-alueella havaittiin myös edustava ja runsas pesimälinnusto.



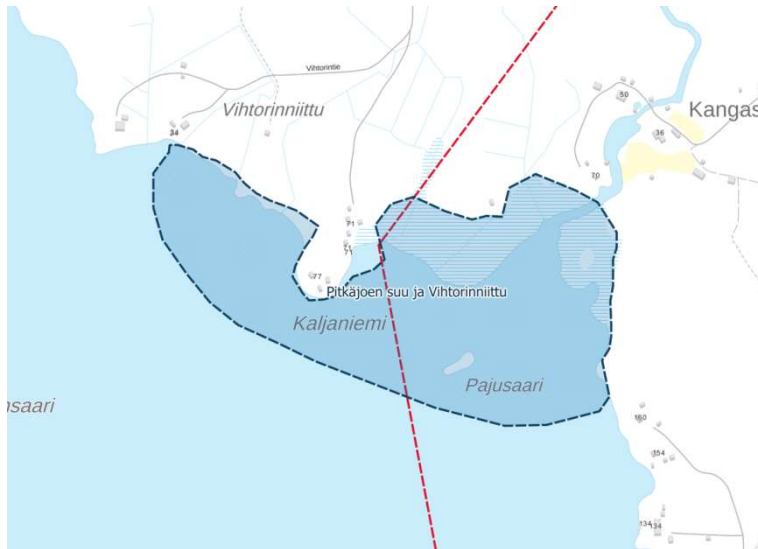
Kuva 8. Korteluhdan ja Pajuntakanen linnustolle tärkeän alueen raja.

Lajisto: Lapasorsa (1), **tukkasotka (3)**, telkkä (1), **isokoskelo (1)**, rantasipi (1), kalalokki (1), ruokokerttunen (6), **pajusirkku (3)**.

Arvoluokitus: Maakunnallisesti arvokas.

3.2.6 Vihtorinniittu ja Pitkäjoen suu

Aluerajaukseen kuuluu Pitkäjoen suun Natura-alue ja viereinen Vihtorinniitun ranta-alue, jolla selvityksessä havaittiin pesivän ja ruokailevan Natura-alueita enemmän lintuja.



Kuva 9. Vihtorinniitun ja Pitkäjoen suun linnustolle tärkeän alueen rajaus.

Lajisto: Lauujoutsen (1), tavi (3), **tukkasotka (2)**, telkkä (1), silkkiuikku (6), **taivaanvuohi (1)**, pikkulokki (15), kalatiira (1), västäräkki (1), ruokokerttunen (4), **pajusirkku (1)**.

Arkistohavainnot: Telkkä (2), härkälintu (1), kaulushaikara (1), kalalokki (1).

Arvoluokitus: Kansainvälisesti arvokas.

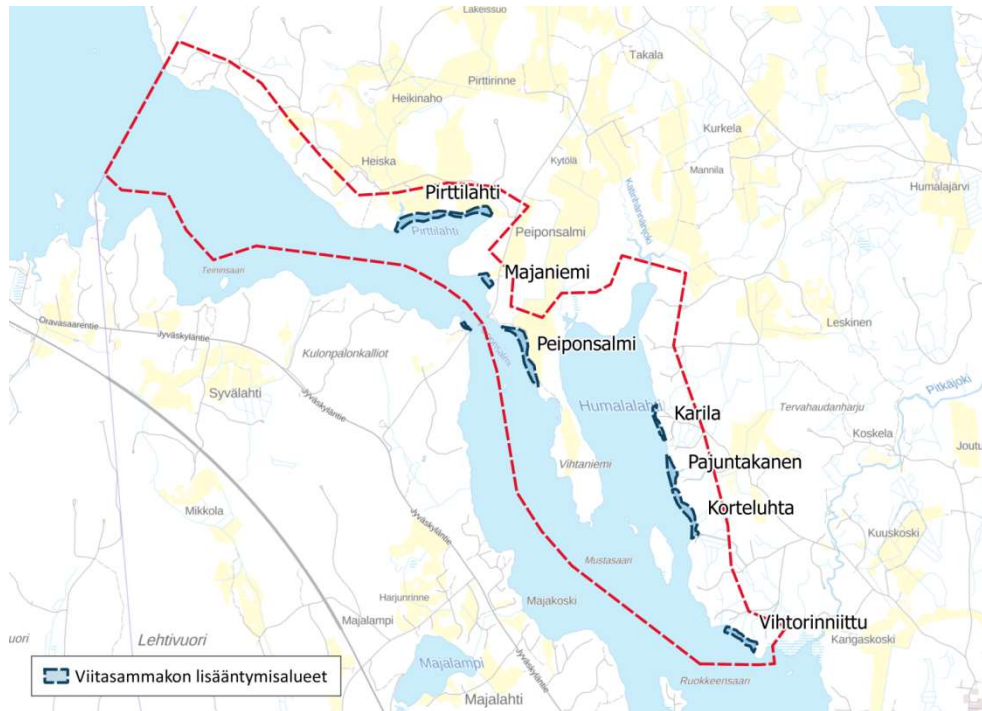


Kuva 10. Vihtorinniitun pikkulokkikolonia.

3.3 Viitasammakko

Selvitysalueella havaittiin hyvin runsaasti viitasammakon lisääntymispaikkoja, ja myös näillä havaitut yksilömäärät olivat huomattavan korkeita. Tyypilliset esiintymäpaikat ovat matalia ranta-alueita, joilla vallitseva kasvillisuus on suursaroja ja järvikortetta. Tällaiset alueet ovat rantarakentamiseen melko huonosti soveltuvia, mutta toisaalta myös usein linnustolle keskeisen tärkeitä. Alueiden sijainti on esitetty kuvassa 11 ja ne esitellään tarkemmin seuraavissa kappaleissa.

Viitasammakoista ei ole aiempia tietoja ympäristöhallinnon Eliölajit-tietojärjestelmässä (SYKE 2017).



Kuva 11. Selvitysalueella havaittujen viitasammakon lisääntymisalueiden sijainti.

3.3.1 Pirttilahti

Koko Pirttilahden koko pohjoisrannalla havaittiin soidintavia viitasammakoita. Suurin tihentymä osuu lahden perukan tulvivalle saraluhdalle. Alueen yksilömäärä oli useita kymmeniä.



Kuva 12. Pirttilahden ja Majaniemen viitasammakon lisääntymisalueiden rajaus.



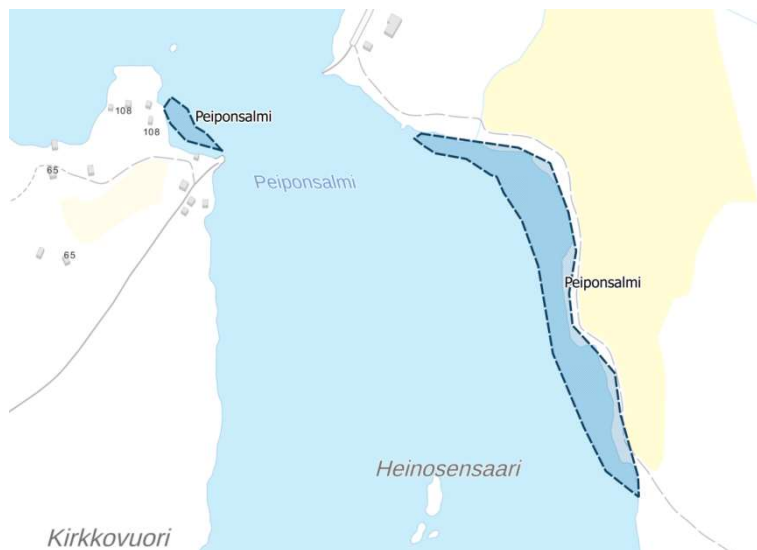
Kuva 13. *Selvitysalueelle tyypillinen viitasammakon lisääntymisalue Pirttilahdella.*

3.3.2 Majaniemen

Majaniemien tyvellä olevassa lahdenperukassa (kuva 12) havaittiin soidintamassa noin kymmenen viitasammakkoa.

3.3.3 Peiponsalmi

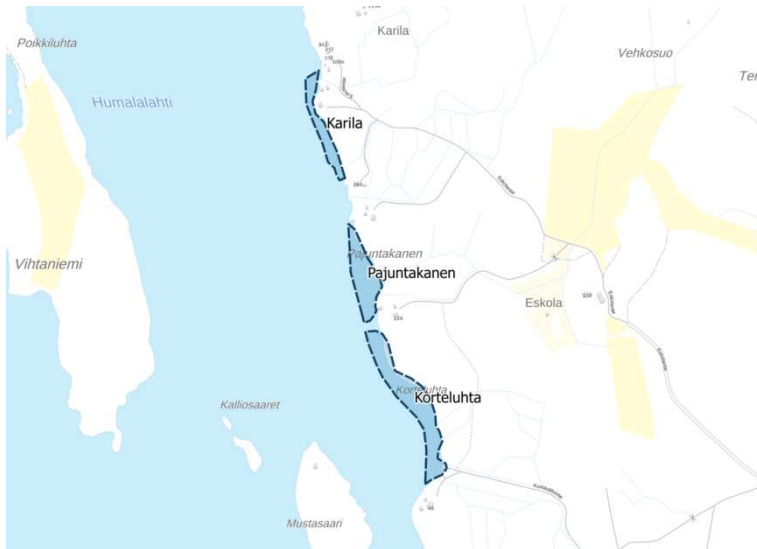
Vihtaniemen tyvellä Peiponsalmen puolella sijaitsevalla peltoon rajoittuvalla rantaosuudella havaittiin soidintamassa joitain kymmeniä yksilöitä. Selvitystä ei ulotettu Humalalahden Natura-alueella niemen toisella rannalle.



Kuva 13. *Peiponsalmen viitasammakon lisääntymisalueen rajaus.*

3.3.4 Karila, Pajuntakanen ja Korteluhta

Viitasammakoita havaittiin tasaisesti koko melko pitkällä Kailan ja Korteluhdan välisellä rantaosuudella. Yhteisyksilömäärä on vähintään useita kymmeniä, mutta todennäköisesti satoja yksilöitä.



Kuva 14. Karilan, Pajuntakasen ja Kortteluhtan viitasammakon lisääntymisalueiden rajaus.

3.3.5 Vihtorinniittu

Vihtorinniitun rantaluhtan alueella havaittiin soidintamassa muutamia kymmeniä yksilöitä. Viereistä Natura-aluetta ei inventoitu.



Kuva 15. Vihtorinniitun viitasammakon lisääntymisalueen rajaus.

3.4 Liito-orava

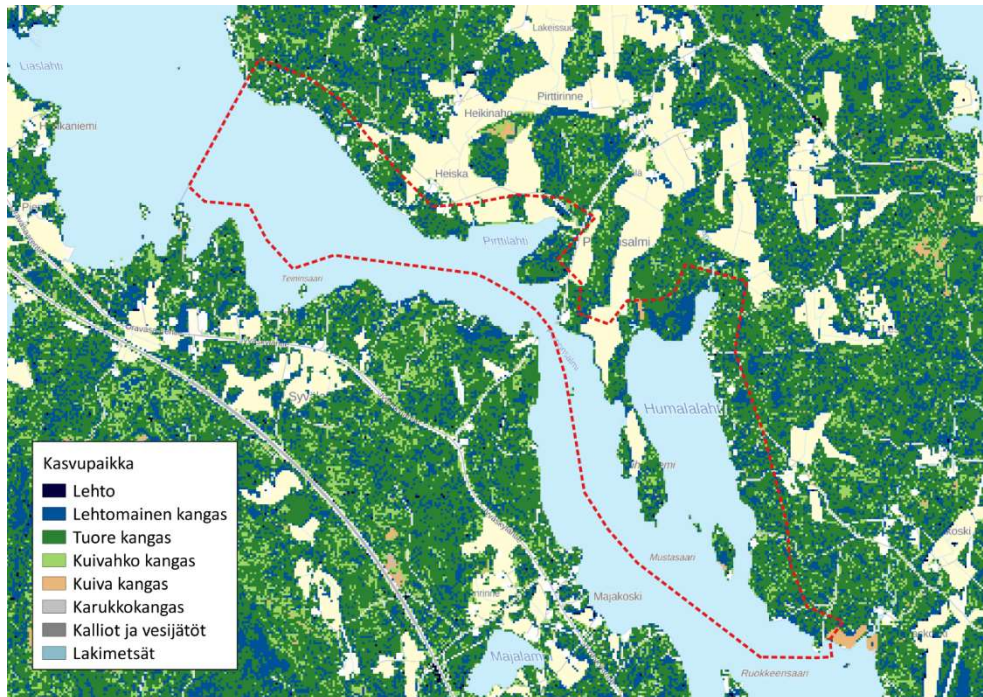
Selvitysalue on Leppäveden ranta-alueita, jolla selvityksen ulotettiin noin 200 metrin etäisyydelle rantaviivasta. Monin paikoin puusto on mäntyvaltaista ja kasvupaikat karuhkoja. Alueella on myös runsaasti hyvin kosteapohjaisia ja osin tuluvia rantametsiä, jotka ovat olleet ennen niittyjä tai peltoja. Haapaa esiintyy puustossa verrattain vähän ja toisaalta myös varttuneet tai vanhat kuusikot ovat harvassa.

Liito-oravan kannalta todennäköisimmät elinalueet sijoittuvat Vihtaniemen kärkeen ja Pirttilahden rantamille. Millään näistä kuvioista ei kuitenkaan havaittu papanoita.

Liito-oravista ei ole tietoja ympäristöhallinnon Eliölajit-tietojärjestelmässä (SYKE 2017).

3.5 Luontotyypit ja kasvillisuus

Selvitysalueelta ei havaittu olemassa oleviin suojelualueisiin kuulumattomia merkittäviä uhanalaisia tai erityisesti suojeltavia luontotyyppejä. Alueen metsät ovat melko tavanomaisia ja talouskäytön luonnehtimia. Vallitsevat kasvupaikat ovat tuore kangas (mustikkatyyppi, MT) ja lehtomainen kangas (käenkaali-mustikkatyyppi, OMT) (kuva 16). Pienialaiset lehtoalueet ovat vahvasti maataloushistorian muokkaamia, ja muutenkin vanhoja metsittyneitä rantapeltoja ja – niittyjä esiintyy yleisesti. Selvitysalueella Leppäveden ei laske luonnontilaisia puroja.



Kuva 16. Kaava-alueen kasvupaikat (METLA 2017).

Uhanalaisista kasvilajeista ei ole tietoja ympäristöhallinnon Eliölajit-tietojärjestelmässä (SYKE 2017).

Selvitysalueelta rajattiin yksi luontotyyppien perusteella tunnistettu huomioitava kohde, joka esitellään seuraavassa kappaleessa.

3.5.1 Vihtaniemen lehdot

Vihtaniemen lehdot on lehtolajistoltaan melko edustava, mutta metsää on hoidettu talousmetsänä, jossa ei ole juurikaan lahoppua. Niemen kärkiosissa on vanhojakin siemenpuuksi säästettyjä mäntyjä, mutta pääosin nuori ja varttuva puusto on vallitsevaa. Maapohjaa ei ole muokattu. Niemi on mahdollisesti ollut aikanaan metsälaitumena.

Rajauksen itäosassa havaittiin 7 yksilön esiintymä alueellisesti uhanalaista harajuurta.

Alueella havaittiin seuraava lehtotyyppi: käenkaali-oravanmarjatyyppi (OMaT).

Kasvillisuudessa lehtojen tyyppilajeista havaittiin käenkaali, mustakonnanmarja, sudenmarja, kevätlinnunherne ja kielo. Lehtopensaista alueella kasvavat lehtokuusama, mustaherukka, metsäruusu ja koiranheisi.

Muuta lajistoa ovat metsäalvejuuri, metsäimarre, syyläjuuri, oravanmarja, nokkonen, metsävadelma, lillukka, luhtalitukka, terttualpi, luhtalemmikki ja mesiangervo.

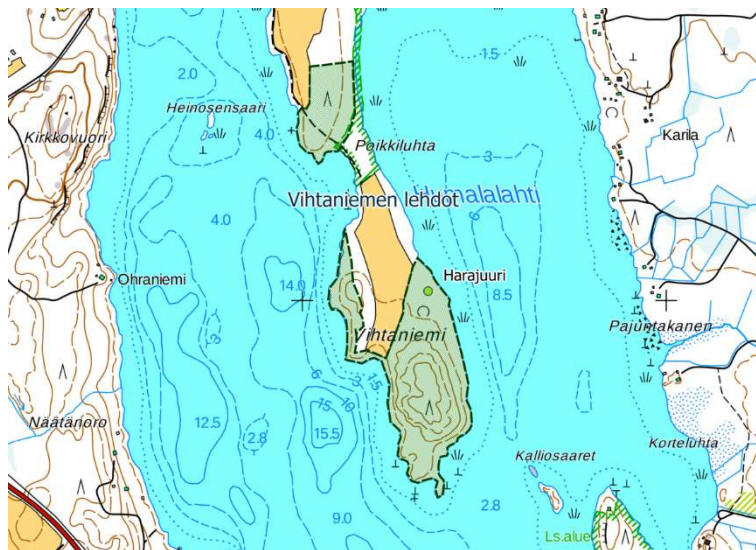


Kuva 17. Harajuuri Vihtaniemessä.

Valtakunnallisesti uhanalaisia luontotyyppejä havaittiin seuraavasti:

Vaarantuneet (VU): tuore keskiravinteinen lehto.

Kohteen arvoluokitus: seudullisesti arvokas, kaavasuositus MY tai luo.



Kuva 18. Vihtaniemen lehtojen rajausta ja harajuuriesiintymän sijainti niemen itärannalla.

3.6 Maisemalliset arvot

Selvitysalue on rantaviivaltaan varsin suoraa ja pieniä saaria on vähän. Toisaalta Leppävesi on selvitysalueen kohdalla melko kapea, jolloin rakentamisen maisemalliset vaikutukset vastarannalle ovat huomattavia. Keskeinen maiseman jakaja on Vihtaniemi, joka halkaisee järven Humalalahdeksi ja Peiponsalmeen jatkuvaksi pääosaksi.

Selvitysalueelta ei tunnistettu erityisen huomattavia maisemallisia arvoja. Toisaalta viimeaikainen rantarakentaminen ja rantaviivan muokkaaminen rakennuspaikoilla on aiheuttanut maisemalle merkittäviä vaurioita. Nyt tehtävässä kaavassa suositellaan huomioitavaksi maisemallisesti herkeitä kohteita.

Selvitysalueelta tunnistettiin kaksi maisemalle sijaintinsa ja luonteensa vuoksi tärkeää aluetta, jotka on esitelty seuraavissa kappaleissa. Alueiden sijainti on esitetty kuvassa 4. Näille alueille lisärakentaminen ei ole mahdollista ilman merkittäviä maisemallisia vaikutuksia.

3.6.1 Majaniemi ja Jattakallio

Kohde sijaitsee selvitysalueen pohjoisosassa. Majaniemen kärki on keskeinen maisemallinen elementti ja hallitsee näkymiä lännen suunnasta pitkälle Leppäveden selälle. Alueella sijaitsee kalliojyrkänteitä ja rakentamisen toteutus ilman merkittäviä maisemavaikutuksia ei sijainnin ja rannan jyrkkyyden vuoksi ole mahdollista.



Kuva 19. Majaniemen ja Jattakallion maisemallisesti tärkeän alueen sijainti.



Kuva 20. *Majaniemi.*

3.6.2 Vihtaniemen kärki ja Kalliosaaret

Vihtaniemen kärki on pitkän niemen eteläisin osa, joka hallitsee selvitysalueen keskiosan maisemia etenkin etelän suunnasta. Kalliosaaret ovat samassa kapeikossa sijaitsevat pienen luodot, joilla rakentaminen ei ole mahdollista ilman maisemavaikutuksia.



Kuva 21. *Vihtaniemen kärjen ja Kalliosaarten maisemallisesti tärkeän alueen sijainti.*



Kuva 22. Vihtaniemen kärki.

4 Johtopäätökset ja suositukset

Selvitysalueella havaittiin kaavoitukseen vaikuttavia luontoarvoja. Etenkin linnusto ja viitasammakon esiintyminen asettavat rajoituksia rantojen käsittelylle. Viitasammakon lisääntymisalueet sopivat rantarakentamiselle hyvin huonosti, koska esimerkiksi lisääntymisaluetta heikentävä rannan perkaaminen tai ruoppaaminen ei ole mahdollista. Luontodirektiivin liitteen IVa lajien elinympäristöt ja uhanalaisten lajien tärkeimmät esiintymät suositellaan merkittäväksi kaavaan pääasiassa luo-merkinnöin. Natura-alue suositellaan merkittäväksi SL-merkinnällä. Arvokkaiden kohteiden rajaukset ovat saatavilla paikkatietoaineistona.

Koska kaavoitettavalla alueella sijaitsee Humalalahti - Pitkäjoen suu (FI0900024) Natura 2000-verkoston alue, on kaavaehdotukseen syytä laatia Natura-arvioinnin tarveharkinta tai Natura-arviointi, kun suunnitelma kohteeseen mahdollisesti vaikuttavien rakennuspaikkojen sijainnista on tarkentunut.

5 Viitteet

KSLY 2017. Tiira-havaintojärjestelmän lintuhavainnot selvitysalueelta (päiväty 7.12.2017).

Luonnonsuojelulaki (1096/1996) ja -asetus (160/1997).

METLA 2017. Valtakunnan metsien inventoinnin kasvupaikka-aineisto.

Neuvoston direktiivi luonnonvaraisten lintujen suojelusta (NDir 79/409/ETY).

Neuvoston direktiivi luontotyyppien sekä luonnonvaraisen eläimistön ja kasviston suojelusta (NDir 92/43/ETY).

Rassi, P., Alanen, A., Kanerva, T. & Mannerkoski, I. (toim.) 2001. Suomen lajien uhanalaisuus 2000. Ympäristöministeriö & Suomen ympäristökeskus, Helsinki. 432 s.

Rengastustoimisto 2017 – Rengastusrekisterin, sääksirekisterin ja petolintujen pesäilmoitusrekisterin tiedot (päivätty 5.10.2017).

SYKE 2017. Ympäristöhallinnon Eliölajit-tietojärjestelmän tiedot (päivätty 25.5.2017)

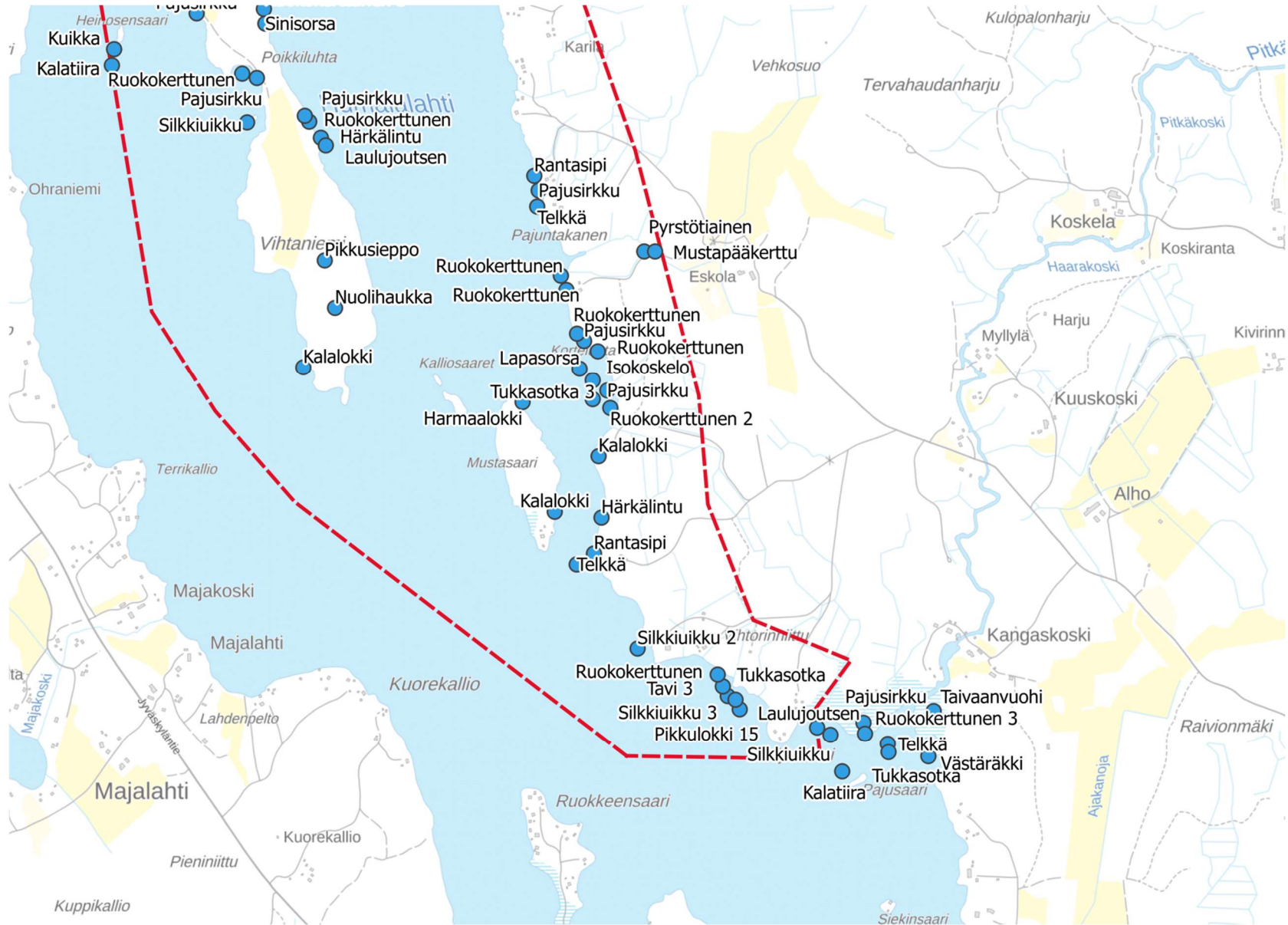
Tiainen, J., Mikkola-Roos, M., Below, A., Jukarainen, A., Lehikoinen, A., Lehtiniemi, T., Pessa, J., Rajasärkkä, A., Rintala, J., Sirkiä, P. & Valkama, J. 2016: Suomen lintujen uhanalaisuus 2015 – The 2015 Red List of Finnish Bird Species. Ympäristöministeriö & Suomen ympäristökeskus. 49 s.

Liite 1. Linnustoselvityksessä tehdyt havainnot vesi- ja rantalinnustosta.



Kuva 1. Pohjoisosa.

Liite 1. Linnustoselvityksessä tehdyt havainnot vesi- ja rantalinnustosta.



Kuva 3. Eteläosa.