

Ruuth, Henna

Pihtiputaan kunta

Uusimon tuulivoimapuiston osayleiskaava

MRL 66 § ja MRA 18 § mukainen aloitusvaiheen viranomaisneuvottelu

Aika 24.3.2023 klo 09.00 – 10.13

Paikka Teams

Kutsutut

- Keski-Suomen ELY-keskus
- Keski-Suomen liitto
- Keski-Suomen museo
- Luonnonvarakeskus
- Länsi- ja Sisä-Suomen aluehallintovirasto
- Pohjoisen Keski-Suomen ympäristötoimi
- Pohjois-Pohjanmaan ELY-keskus
- Pelastustoimi
- Pohjois-Pohjanmaan liitto
- Puolustusvoimat
- Metsähallitus
- Metsäkeskus
- Pihtiputaan kunta
- Perhon kunta
- Pyhäjärven kunta
- Kivijärven kunta
- Väylävirasto
- Fingrid Oyj
- Myrsky Energia Oy
- FCG



1 NEUVOTTELUN AVAUS JA ASIALISTAN HYVÄKSYMINEN, PUHEENJOHTAJAN JA MUISTIONLAATIJAN VALINTA SEKÄ LÄSNÄOLIJOIDEN TOTEAMINEN

Avaus

Tuomo Järvinen avasi kokouksen

Läsnäolijoiden toteaminen

Keski-Suomen ELY-keskus

- Eero Manerus, ELY, alueidenkäyttövastaava
- Ilona Helle, biologi, luonnonsuojeluasiat
- Kaisa Tervonen, maisema- ja kulttuuriympäristöasiat

Keski-Suomen liitto

- Reima Väливаara, maakuntakaavoituksen ympäristö- ja luonnonsuojeluasiat

Keski-Suomen museo

- Miikka Kumpulainen, kulttuuriympäristöintendentti
- Saija Silen, rakennettu kulttuuriympäristö

Pohjoisen Keski-Suomen ympäristötoimi (Viitasaari)

- Kirsi Hyvärinen, ympäristöterveysvalvonta

Kivijärven kunta

- Pekka Helppikangas, kunnanjohtaja

Pihtiputaan kunta

- Ari Kinnunen, kunnanjohtaja
- Helena Raatikainen, aluearkkitehti

Myrsky Energia Oy

- Janne Tolppanen, hankekehitysjohtaja

FCG Consulting Group Oy

- Leila Väyrynen, projektijohtaja
- Tuomo Järvinen, kaavan laatija
- Henna Ruuth, YVA-projektipäällikkö

Puheenjohtajan ja muistionlaatijan valinta

Puheenjohtaja

- Eero Manerus

Muistio

- FCG

Asialistan hyväksyminen

Edettiin kokouskutsussa olleen asialista mukaisesti.

2 KUNNAN JA HANKETOIMIJAN PUHEENVUOROT

Ari Kinnunen totesi, että Uusimon hanke on kunnan kannalta merkittävä hanke, vaikka se luontoarvojen takia onkin pienentynyt alkuperäisestä.

Helena Raatikainen täydensi, että kunnassa on 1 tuotannossa oleva puisto, viisi eri suunniteluvaiheissa olevaa isoa puistohanketta ja kaksi pienempää. Kunnassa käydään läpi kokonaistilannetta kevään aikana selvitysten pohjalta. Jonkun verran hankkeita ehkä karsitaan, mutta Uusimon hanke on kuitenkin kunnan kannalta tärkeä ja eteenpäin vietävä.

Janne Tolppanen kertoi tiivistetysti Myrsky Energia Oy:stä yleisesti sekä Uusimon hankkeesta yhtiön näkökulmasta (kalvot liitteenä, pois lukien salassapidettävä aineisto).

Kaavoitusaloite on hyväksytty Pihtiputaan kunnanhallituksessa 4.10.2021, puolustusvoimien puoltava lausunto saatu 16.3.2022 ja lentoestelupa 27.10.2022. Kahden hankealueella sijaitsevan lomakiinteistön käyttötarkoitusta muutetaan.

Sähkönsiirto on suunniteltu toteutettavaksi ilmajohtona joko suoraan länteen (Kinnula) tai pohjoiseen (Pysäysperän asema). Jos hanke supistuu, vaihtoehtona on liittyminen Elenian linjaan etelässä. Supistuminen riippuu siitä, hyväksytäänkö Uusimon alue maakuntakaava 2040 - kaavaehdotukseen.

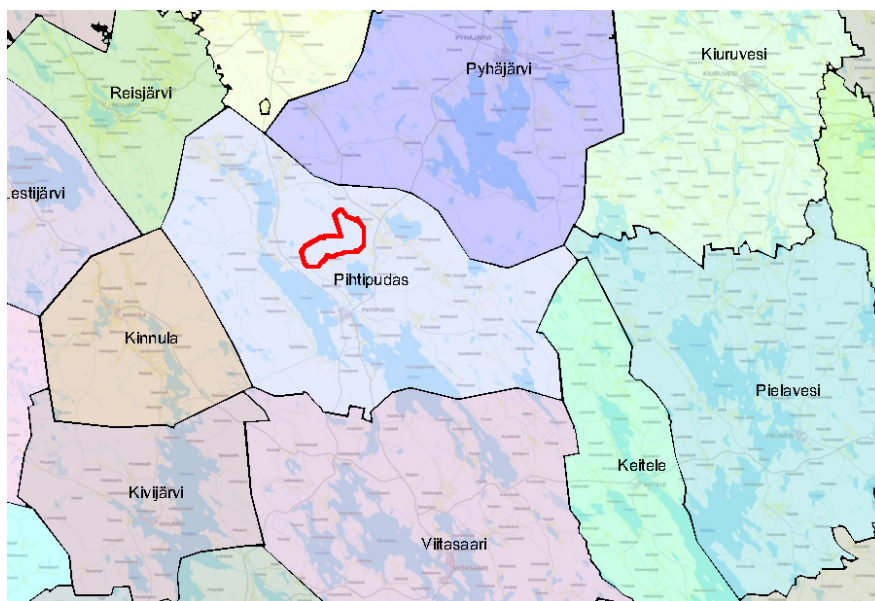
Projektin vastuullinen hankekehityspäällikkö on Ville Suorsa, joka ei päässyt neuvotteluun.

3 ALUSTAVA OSALLISTUMIS- JA ARVIOINTISUUNNITELMA

Tuomo Järvinen (FCG Oy) esitteli osallistumis- ja arviointisuunnitelman luonnosta. Hanketoimijalta ja kunnasta saatu eilen kommentteja, joiden pohjalta OAS on päivitetty kokouskutsun jälkeen.

OAS: ia päivitetään vielä ennen nähtävällepanoa Keski-Suomen maakuntakaavatilanteen osalta, koska sen viranomaisehdotuksesta ollaan juuri päättämässä.

OAS: n viranomaisyhteistyö -kohtaa päivitetään koskien Puolustusvoimien kuulemista.



4 NEUVOTTELUUN OSALLISTUVIEN VIRANOMAISTEN KOMMENTIT

Miikka Kumpulainen (Keski-Suomen museo)

- Arkeologisen inventoinnin raportti tulee toimittaa alueelliselle vastuumuseolle arviotavaksi ja hyväksyttäväksi. Raportin toimittaminen on inventoinnin tilaajan tehtävä. Raportista tarkistetaan;
 - riittävyys
 - metodiikka
 - onko käyty arkeologisesti oikeilla paikoilla
- Kun raportti on hyväksytty ja tallennettu Museoviraston asiahallintaan julkiseksi, sitä voidaan käyttää hankkeissa ja kaavoituksessa taustamateriaalina.

Reima Väливаara (Keski-Suomen liitto)

- Maakuntakaavan päivityksestä voisi kertoa enemmän. Uusimon alue on tullut ehdotusvaiheeseen uutena alueena mukaan. Alueesta on laadittu selvityksiä, joista merkittävimpinä Natura-arviointi ja maisemavaikutusten arviointi. Näiden perusteella alue on mahdollista ottaa maakuntakaavakriteereillä mukaan, mikäli rajausta pienennetään alun perin esitetystä. Maakuntahallitus käsittelee ns. viranomais ehdotuksen 24.3. ja pohtii myös, millaisella rajauksella alue voitaisiin ottaa mukaan maakuntakaavaan. Kaavaehdotus laitetaan kunnille ja viranomaisille lausuntokierrokselle (lausuntoaika toukokuun puolelle). Viranomaisneuvottelujen jälkeen varsinainen maakuntakaavaehdotus tulee esille syksyllä 2023.

Kaisa Tervonen (ELY-keskus)

- Perinnebiotooppiaineistojen luovuttamiseen tullut muutoksia: aineistot luovutetaan nykyään Metsähallituksen Sakti-palvelun vastuuhenkilöiden kautta, ei ELY-keskuksen. Yhteyshenkilöt Metsähallituksella: Kasper Koskela / Sanna Jantunen / kirjaamo.
- Muilta osin ei lisättävää aiemmin jo ennakkoneuvottelussa (23.1.2023) mainittuihin asioihin (alla):
 - *Maisemaselvitys ja maisemavaikutusten arviointi tehtävä tuulivoimaloiden vaikutusalueen lisäksi myös sähkönsiirron osalta.*
 - *Vaikutustenarviointi erityisesti valtakunnallisesti arvokkaiden alueiden suhteen*
 - *Perinnebiotooppi (Natura-alue) Makkaran niitty hankealueella, lähellä myös muita perinnebiotooppikohteita. Maisemavaikutusten arviointi niiden suhteen.*
 - *Tiedot perinnebiotooppikohteista saa Keski-Suomen ELY-keskukselta (kts. päivitys tähän yllä)*
 - *Havainnekuvia toivotaan kattavasti, myös yhteisvaikutusten osalta*
 - *Myös videosovitteita ja virtuaalimalleja, jos mahdollista*

Ilona Helle (ELY)

- Onko maakotkan satelliittiseuranta edelleen ajankohtainen asia? Mikäli maakotkaa seurataan muilla tavoin, suositellaan seurantaan varaamaan riittävästi aikaa.
- **Janne Tolppanen (Myrsky):** Maakotka on edelleen tarkoitus ottaa kiinni tänä keväänä. Kiinniottoa yritettiin myös vuonna 2022, mutta siinä ei onnistuttu.
- **Leila Väyrynen (FCG):** Ei ole vielä tullut tietoa, että kotka olisi saatu kiinni. Jos reputus ei onnistu ennen pesintäkautta, muuta seurantaa lisätään pesimäaikana.

Ari Kinnunen (Pihtiputaan kunta)

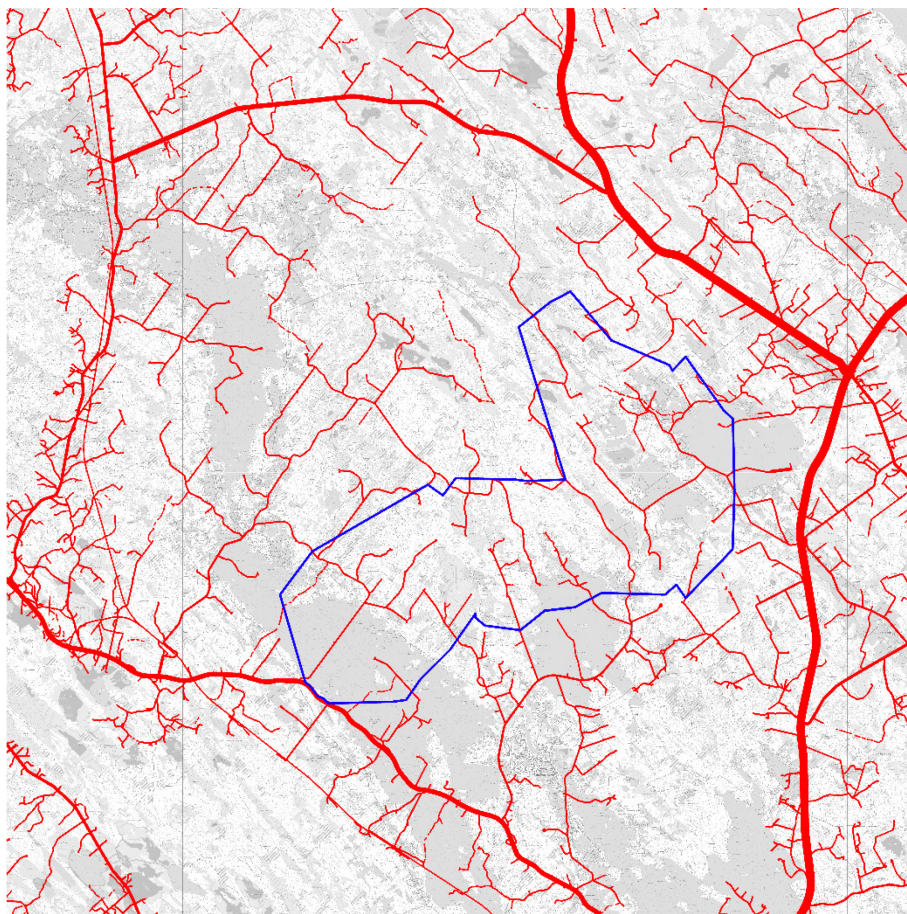
- Hyvä että sähkönsiirtovaihtoehtoja on useita. Olisi hyvä, että kohtuullisen aikaisessa vaiheessa voidaan kertoa yleisölle, mikä on todennäköisin vaihtoehto. Ilmajohdotoihin liittyvät vaikutukset maastossa ovat isoja. C:n osalta kapasiteetti taitaa olla täynnä, onko tietoa, onko siihen tulossa vahvistuksia?
- **Janne Tolppanen (Myrsky):** Toteutusvaihtoehto riippuu siitä, otetaanko alue mukaan maakuntakaava 2040:een. Jos ei oteta ja hanketta joudutaan supistamaan, vaihtoehto C vaikuttaa todennäköisemmältä ja jos hanke voidaan toteuttaa isommalla voimamäärällä, C jää todennäköisesti pois, sillä Elenian linjaan ei voi liittää niin isoa hanketta. Elenian kanssa on asiasta keskusteltu.

Helena Raatikainen (Pihtiputaan kunta)

- Kunnan pohjoisosissa on useita hankkeita suunnitteilla (Leppäkangas ja Pyhäjärven puolella Leppämäki, Moskuankangas ja Hallakallio) ja siirtolinjakuvioiden pohdinta on tärkeää tehdä muiden hanketoimijoiden kanssa yhteistyössä.
- Leppäkankaan hankkeen osalta Haapajärven Pysäysperä oli yksi alustava vaihtoehto, mutta myöskin Kiuruveden ja Pyhäjärven rajalla oleva Murtoperä ja sitä kautta Järvi-
linjan puolelle. Monenlaisia isoja mahdollisuuksia yhteistyölle on.
- Kulttuuriympäristöihin liittyen Kortteisen maisema-alueen rajalla on *Pihtiputaan hiljentyiskappeli*, josta ELY – keskus on tehnyt Rakennussuojelulain mukaisen suojelupäätöksen marraskuussa 2022. Kirkossa on Pellervo Lukumiehen kirkkomaalaustaidetta.
- Vaikutusten lieventämismahdollisuuksina olisi hyvä miettiä matalampien voimaloiden käyttämistä osalla aluetta.
- **Janne Tolppanen (Myrsky):** On käyty keskusteluja sähkönsiirtoyhteistyöstä lähimpien hankkeiden osalta. Pohjoisen suuntaan lähdetessä on järkevää hakea ratkaisua, joka palvelee useita toimijoita. Myrskyn tahtotila on pystyä yhdistämään useiden toimijoiden sähkönsiirtoa.
- **Ari Kinnunen (Pihtiputaan kunta):** Jos linjat suuntautuvat Haapajärven kuntaan, tiedoksi, että Haapajärven kunta ei hyväksy uusia johtokäytäviä vaan linjat täytyy laittaa olemassa oleviin käytäviin.

Soili Katko (ELY) (sähköpostitse)

- *Osayleiskaavassa tulee selvittää kulkuyhteydet, niiden toteutettavuus sekä liikenteelliset vaikutukset koko vaikutusalueelta, joka on selvästi kaavarajausta laajemmalti. YVA-menettelyssä liikenteellisten vaikutusten arviointi ei yleensä vastaa täysin kaavan tarkkuustasoon, jolloin osayleiskaavan laadinnassa ja vaikutusten arvioinnissa sitä on tarvittaessa tarkennettava.*
- *Alueelle on olemassa olevia yksityistieyhteyksiä monelta eri suunnalta. Kulkuyhteydet tuulivoimaloille tulee ELY-keskuksen liikennevastuualueen näkemyksen mukaan suunnitella muualta kuin valtatie 4 yksityistieliittymistä, eli käytännössä seututieverkko kautta. Valtatiellä on alueelle johtavien yhteyksien kohdalla 100 km/h nopeusrajoitus ja rakentamisen aikaiset väliaikaiset tarpeet turvallisten kulkuyhteyden järjestämiseksi alueelle edellyttäisivät pitkäkestoisia vaikkakin väliaikaisia liikennejärjestelyjä ja sitä kautta merkittäviä kielteisiä vaikutuksia valtatie 4 muulle liikenteelle. Kyseessä on TEN-T ydinverkko ja pääväyläasetuksen mukainen 1. palvelutasoluokan väylä. Olemassa olevat liittymät eivät täytä tuulivoimakuljetusten edellytyksiä ja lähtökohtaisesti pääväyläasetuksen mukaisille väylille muutoksia liittymiin / uusia liittymiä määritetään ainoastaan liikennejärjestelmästä ja maanteistä annetun lain mukaisella tiesuunnitelmalla (LjMTL 37§).*



○

5 MUUT ASIAT

Pohjois-Pohjanmaan liitto

Pohjois-Pohjanmaan liitto pyysi sähköpostitse huomioimaan myös kaavoituksessa YVA-enakkoneuvottelussa (23.1.2023) aiemmin esittämänsä asiat:

- Uusimosta 3-5 km pohjoiseen Pohjois-Pohjanmaan puolella **Hallakallion** tuulivoimahanke
- **Moskuankankaalle** Hallakallion länsipuolella n. 7,5 km
- Leppämäelle n. 11 km
 - Yhteisvaikutuksia tutkitaan myös Pohjois-Pohjanmaan puolella
- Sähkönsiirtoratkaisut keskeisiä mutta vielä alkuvaiheessa. Yhteistyö eri hankkeiden kanssa tärkeää.
- **Pysäysperä** suosittu liittymispiste, alkaa olla täynnä. Hyvä, jos on vaihtoehtoja (länteen Metsälinja II: een)
- Maakotkavaikutukset myös Pohjois-Pohjanmaalla nousseet tärkeään asemaan
- Tuulivoimaloiden vaikutukset maakotkapopulaation - selvitys valmis, käytetty elinympäristömallia, populaatio- ja törmäysmallinnuksia. Tulokset tulevat vaikuttamaan maakuntakaavan tuulivoima-alueiden rajauksiin
- Maakuntakaavojen rajalla ja läheisyydessä paljon maakotkareviirejä
- Hyvä, että elinympäristömallia käytetty
- Pohjois-Pohjanmaan Energia- ja ilmastovaihemaakuntakaavan laadinta käynnissä, luonnos ollut nähtävillä, ehdotus alkuvuodesta 2024
- Pohjois-Pohjanmaan maakuntakaava-aineisto mukaan Uusimon YVA – menettelyyn, koska sijoittuu lähelle maakuntarajaa
- Esitysmateriaali mukaan muistion liitteeksi

6 NEUVOTTELUN PÄÄTTÄMINEN

Puheenjohtaja päätti kokouksen klo 10.12.

Muistion tarkistus

- Läsnäolijat, ei korjattavaa

Jakelu

- Läsnäolijat ja kutsutut

Liitteet

- Myrsky Energia Oy esittelydiat
- OAS esittelydiat