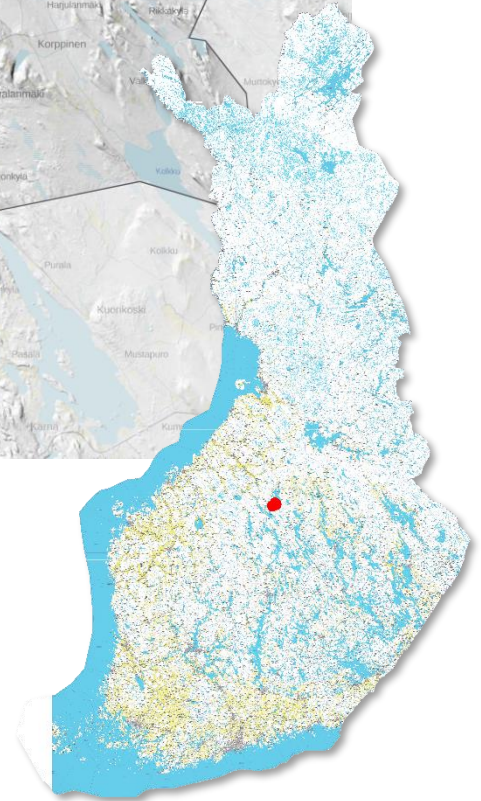
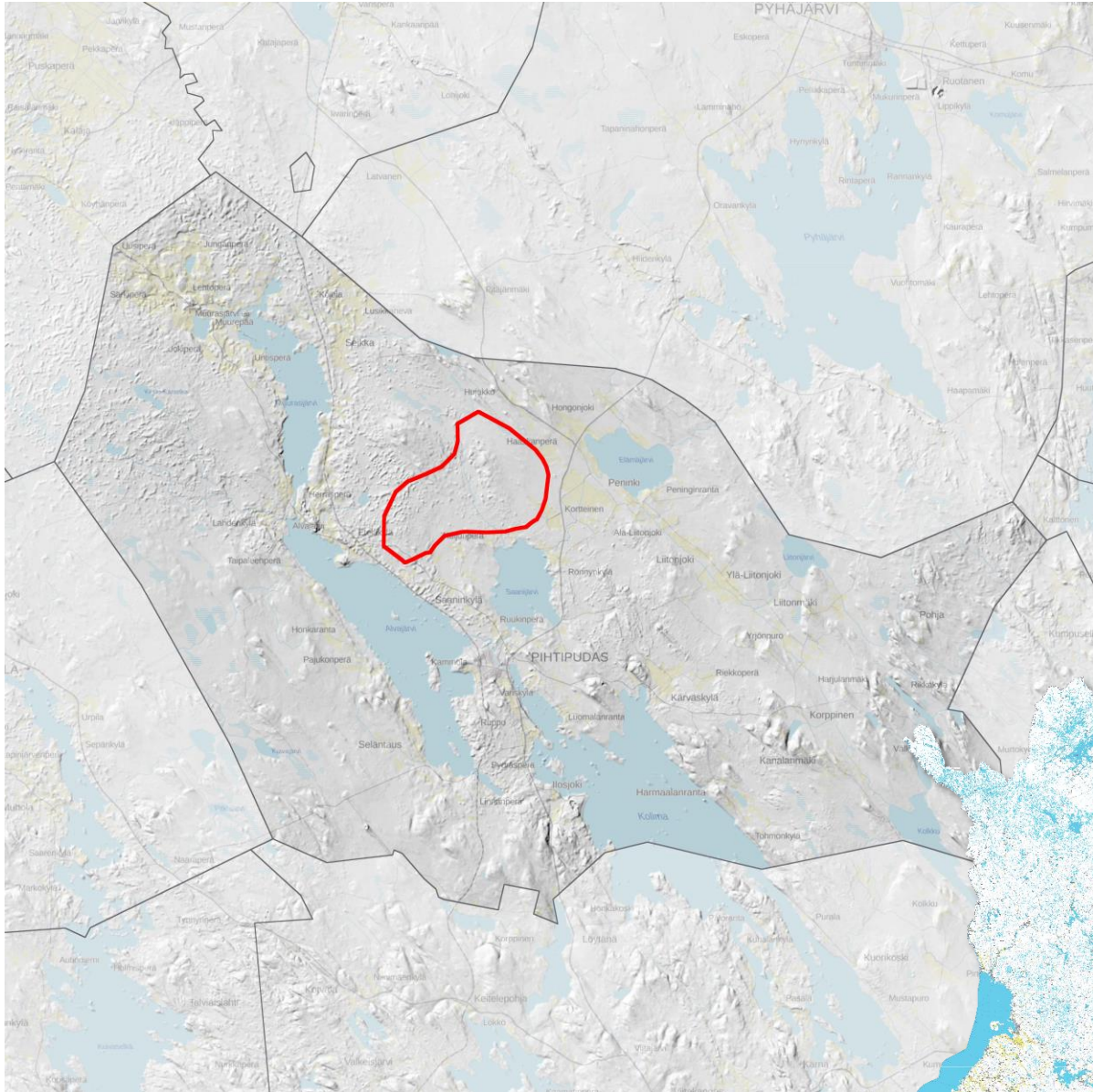


MYRSKY

Pihtiputaan kunta

Uusimon tuulivoimapuiston osayleiskaava



Osallistumis- ja arviointisuunnitelma

7.10.2024

P44580

FCG

Sisällysluettelo

1	Osallistumis- ja arviointisuunnitelma	3
2	Hanke	3
3	Tuulivoima	3
4	Ympäristövaikutusten arviointimenettely (YVA)	4
5	Kaavan laadinnan käynnistäminen, tarve ja tavoitteet	4
6	Sijainti.....	6
7	Alueen yleiskuvaus	7
8	Suunnittelutilanne.....	9
9	Muut tuulivoimahankkeet	24
10	Selvitykset ja vaikutusten arviointi.....	25
11	Osalliset	29
12	Viranomaisyhteistyö.....	35
13	Tiedotustavat	35
14	Kaavan vaiheet ja osallistuminen	24
15	Kaavaprosessi taulukkomuodossa.....	25
16	Aikataulu	26
17	Lisätiedot	27



Kuva 1: Maastokuva 2022, ©FCG, Eskelinen

Uusimon tuulivoimapuiston osayleiskaava

1 OSALLISTUMIS- JA ARVIOINTISUUNNITELMA



Osallistumis- ja arviointisuunnitelma (OAS) on maankäyttö- ja rakennuslain (MRL 63 §) mukainen suunnitelma osallistumis- ja vuorovaikutusmenettelyistä sekä kaavan vaikutusten arvioinnista. OAS sisältää perustiedot kaavahankkeesta ja sen valmisteluprosessista niin, että osalliset voivat arvioida kaavan merkitystä ja tarvetta osallistua sen valmisteluun. OAS kertoo, mitä on suunnitteilla ja missä, lähtökohdat ja tavoitteet, mitä selvityksiä tehdään ja mitä vaikutuksia arvioidaan, keitä ovat osalliset sekä milloin ja miten suunnitteluun voi vaikuttaa.

OAS:n riittävyttä saa kommentoida ja sitä päivitetään tarvittaessa. Merkittävistä muutoksista tiedotetaan erikseen.

2 HANKE

Myrsky Energia Oy on suomalainen energiayhtiö, joka investoi uusiutuviin energiaratkaisuihin. Yhtiö suunnittelee alueelle tuulivoimapuistoa:

Voimaloiden enimmäismäärä ja - koko

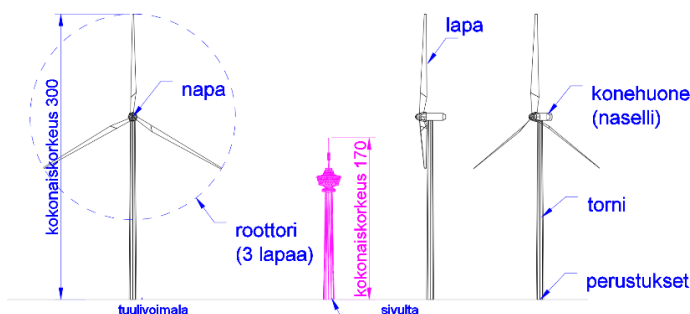
- 21 kpl
- teho 126 – 210 MW
- korkeus 300 m

Sähkönsiirtovaihtoehdot

- Yhteistyössä lähihankkeiden kanssa; joko lounaaseen sähköasemalle Kinnulaan (pohjoisen kautta kiertäen) tai koilliseen Murtooperän sähköasemalle
- Kaakkoon Elenian 110 kV linjaan

3 TUULIVOIMA

Tuulivoima on yksi tärkeimpiä uusiutuvan energian lähteitä. Tuulen energiaa kerätään tuulivoimaloilla. Tuotantovaiheessa voimalat tuottavat sähköä päästöttömästi.



Kuva 2: Tuulivoimalan osien nimityksiä ja 300 m:n korkeus suhteutettuna Näsinneulaan.

Tuulivoimala koostuu **roottorista** (napa ja lapat), **konehuoneesta**, **tornista** ja sen **perustuksista**. Tuuli liikuttaa lapoja, lavat pyörittävät generaattoria ja generaattori muuntaa liikeenergian sähköksi. Sähkö johdetaan sähköaseman kautta kantaverkkoon. Tuulivoimala pysyy muuttamaan energiaksi noin kolmasosan roottoriin osuvan tuulen voimasta.

- Voimaloiden tehot ovat nykyään tasoa 6 - 10 MW. Hyötysuhdetta pyritään jatkuvasti parantamaan, mm. tornien korkeutta kasvattamalla (korkeammalla tuulee enemmän ja tasaisemmin) ja aerodynamiikkaa kehittämällä.
- Tuulisähköstä noin 70 % tuotetaan vuoden kuuden kylmimmän kuukauden aikana. Talvikuukausina tuulee enemmän ja ilman tiheys on korkeampi, jolloin samasta ilmamäärästä saadaan irti enemmän energiaa.
- Tuulivoimalat ovat suuria ja näkyvät kauas. Maisemavaikutuksen ohella merkittävimmät ympäristövaikutukset ovat melu ja varjostus sekä vaikutukset luonnonympäristöön ja lajistoon.
- Voimaloiden tekninen käyttöikä on 20–50 vuotta, jonka jälkeen ne puretaan ja osat kierrätetään tai myydään eteenpäin.

4 YMPÄRISTÖVAIKUTUSTEN ARVIOINTIMENETTELY (YVA)

Tuulivoimahanke edellyttää kokonsa johdosta YVA-lain mukaista ympäristövaikutusten arviointimenettelyä (YVA), joka laaditaan kaavoituksesta erillisenä prosessina. Kaava- ja YVA-prosessit pyritään aikatauluttamaan mahdollisimman samanaikaisiksi.

- YVA tuottaa lisätietoa suunnitellusta hankkeesta kansalaisille, hankkeesta vastaaville ja viranomaisille
- YVA ei ole lupamenettely, mutta sen pohjalta voidaan arvioida, voidaanko hanke toteuttaa ilman merkittäviä haitallisia ympäristövaikutuksia
- YVA-menettelyn yhteydessä laadittavat YVA-ohjelma ja YVA-selostus ovat julkisia tietolähteitä
- YVA-lain (252/2017) mukainen ennakkoneuvottelu pidettiin 23.1.2023
- YVA – ohjelmasta käyvät ilmi hankkeen tiedot sekä suunnitellut ja laaditut/laadittavat ympäristöselvitykset, ohjelma oli nähtävillä 7.8.2023 – 6.9.2023 ja Yhteysviranomainen lausui siitä 11.10.2023
- YVA – selostukseen kootaan hankkeen arvioidut ympäristövaikutukset

4.1 YVA – menettelyssä arvioitavat vaihtoehdot

YVA:ssa tarkastellaan kolmea varsinaista toteutusvaihtoehtoa, sekä niin sanottua nollavaihtoehtoa, eli hankkeen toteuttamatta jättämistä. Tarkasteltavat vaihtoehdot eroavat toisistaan voimaloiden lukumäärän ja sijoittelun suhteen; VE1: 21, VE2: 18 ja VE3: 10 voimalaa. Voimaloiden kokonaiskorkeus on kaikissa enintään 300 metriä.

4.1.1 Sähkönsiirto

Alueelle rakennettavalta sähköasemalta sähkö siirrettäisiin valtakunnanverkkoon joko (SVE1, SVE2 ja SVE3) alueen pohjoispuolelle muiden hankkeiden kanssa yhteiseen 400 kV johtoon (koilliseen Murtoperään tai länteen Kinnulan sähköasemalle) tai (SVE4) 110 kV:n voimajohdolla kaakkoon Pihtiputaan sähköasemalle.

5 KAAVAN LAADINNAN KÄYNNISTÄMINEN, TARVE JA TAVOITTEET

- Hanketoimijan (Myrsky Energia Oy) kaavoitusaloite hyväksyttiin Pihtiputaan kunnanhallituksessa 4.10.2021 (§ 218).
- Yleiskaava laaditaan MRL 77 a §:n mukaisesti niin, että sitä voidaan käyttää tuulivoimaloiden rakennuslupien perusteena.
- Hanketoimija vastaa kaavan ja YVA:n laatimisen kustannuksista, kunta ohjaa kaavoitusta.

5.1 Kansainväliset ja kansalliset tavoitteet

Euroopan unioni on sitoutunut vähentämään kasvihuonekaasupäästöjä vähintään 55 prosenttia vuoteen 2030 mennessä vuoden 1990 tasosta. EU:n ilmasto- ja energialainsäädännön velvoitteet ja poliittiset päätökset sitovat myös Suomea.

Suomen kansallinen ilmastolaki (423/2022) sisältää päästövähennystavoitteet vuosille 2030, 2040 ja 2050 (verrattuna vuoden 1990 tasoon):

- 60 % vuoteen 2030 mennessä
- 80 % vuoteen 2040 mennessä
- 90 % (pyrkien kuitenkin -95 %) vuoteen 2050 mennessä

Lain 2 §:n mukaan Suomen on oltava hiilineutraali (= kasvihuonekaasujen päästöt ovat enintään yhtä suuret kuin poistumat) viimeistään vuonna 2035.

5.2 Maakunnalliset tavoitteet

Hiilineutraali Keski-Suomi 2030 -tiekartan tavoitteet keskittyvät siihen, että Keski-Suomi saavuttaa hiilineutraaliuden vuoteen 2030 mennessä. Keskeisiä tavoitteita ovat:

- Päästöjen merkittävä vähentäminen: Alueellisten kasvihuonekaasupäästöjen vähentäminen erityisesti energia-, liikenne- ja rakennussektoreilla.
- Uusiutuvan energian käyttö: Uusiutuvan energian osuutta kasvatetaan, erityisesti tuuli- ja aurinkovoimalla sekä bioenergialla.
- Energiatehokkuus: Energian käytön tehostaminen kaikilla sektoreilla.
- Hiilinielujen vahvistaminen: Metsien ja maatalouden hiilinielujen vahvistaminen.
- Kiertotalouden edistäminen: Materiaalien tehokkaampi käyttö ja jätteiden määrän vähentäminen.

Tavoitteena on yhteistyö eri toimijoiden välillä sekä paikallisten ratkaisujen ja innovaatioiden kehittäminen.

5.3 Kunnalliset tavoitteet

Kunta vastaa maa-alueensa suunnittelusta, rakentamisen ohjauksesta ja valvonnasta, asukkaidensa hyvinvoinnista sekä kunnan elinvoimasta. Tuulivoimapuiston rakentaminen, toiminta-aika ja aikanaan purkaminen luovat työllisyyttä ja yritystoimintaa. Hanke tuo kunnalle kunnallis-, kiinteistö- ja yhteisöverotuloja.

Kunta edellyttää mahdollisimman suurta kattavuutta maanvuokrasopimuksissa (tilanne tarkistetaan ennen kaavan hyväksymiskäsittelyä) sekä purkuvakuuksien sisällyttämistä sopimukseen.

5.4 Hanketoimijan tavoitteet

Hanketoimija Myrsky Oy:n tavoitteena on olla osana kotimaista energiamurrosta sekä tuottaa uusiutuvaa energiaa ympäristöystävällisesti.

5.5 Yleiskaavan tavoitteet

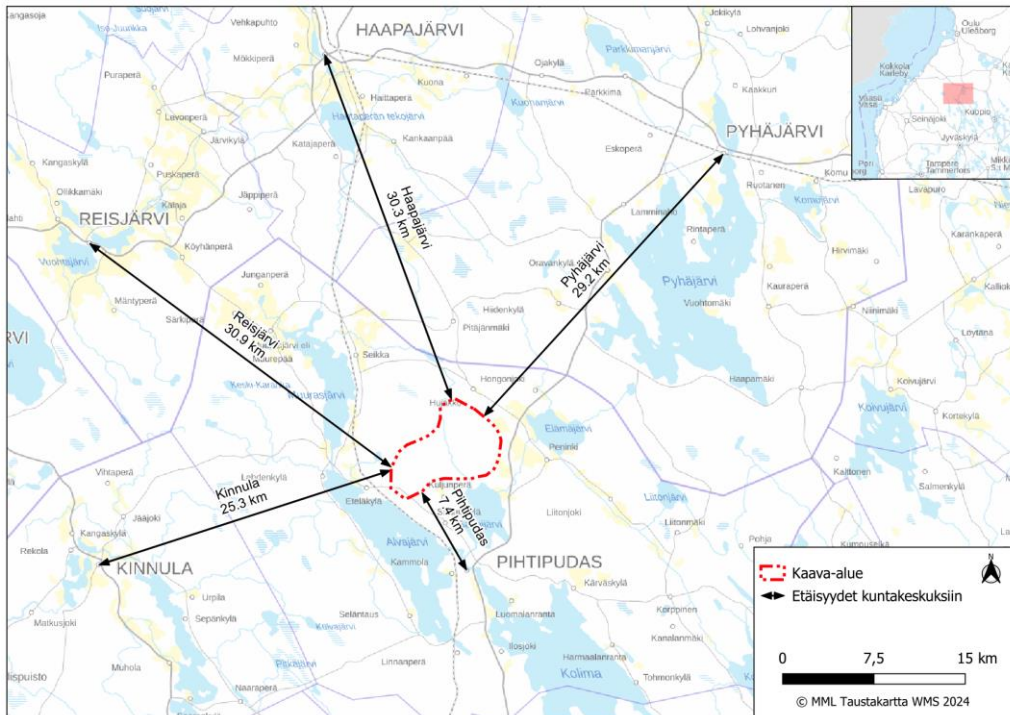
Kaavan tavoitteena on selvittää tuulivoimatuotannon mahdollisuudet ja edellytykset, ohjata rakentamista luonnonympäristön ominaispiirteet ja ympäristövaikutukset huomioon ottaen sekä lieventää rakentamisesta mahdollisesti aiheutuvia haitallisia vaikutuksia. Lisäksi tavoitteena on ottaa huomioon muut aluetta koskevat maankäyttötarpeet sekä suunnitteluprosessin kuluessa muodostuvat tavoitteet.

Osayleiskaava laaditaan MRL 77 a §:n mukaisena yleiskaavana, jolloin sitä voidaan käyttää suoraan rakennuslupien myöntämisen perusteena.

Kaavoitusaloite sisältää alustavan ehdotuksen tuulivoimapuistosta, mutta voimaloiden lopullinen lukumäärä ja sijoitusmahdollisuudet selviävät vasta YVA - ja kaavoitusprosessien kautta. Kaavoituksesta vastaa Pihtiputaan kunnanhallitus ja **kaavan hyväksymisestä päättää Pihtiputaan kunnanvaltuusto.**

6 SIJAINTI

Suunnittelualue sijaitsee Pihtiputaan kunnassa, 8 km keskustaajamasta pohjoiseen. Alueen pinta-ala on 4 238 ha. Lähimmät järvet ovat Muuras-, Alva-, Saani- ja Elämäjärvi.



Kuva 3: Alueen sijainti

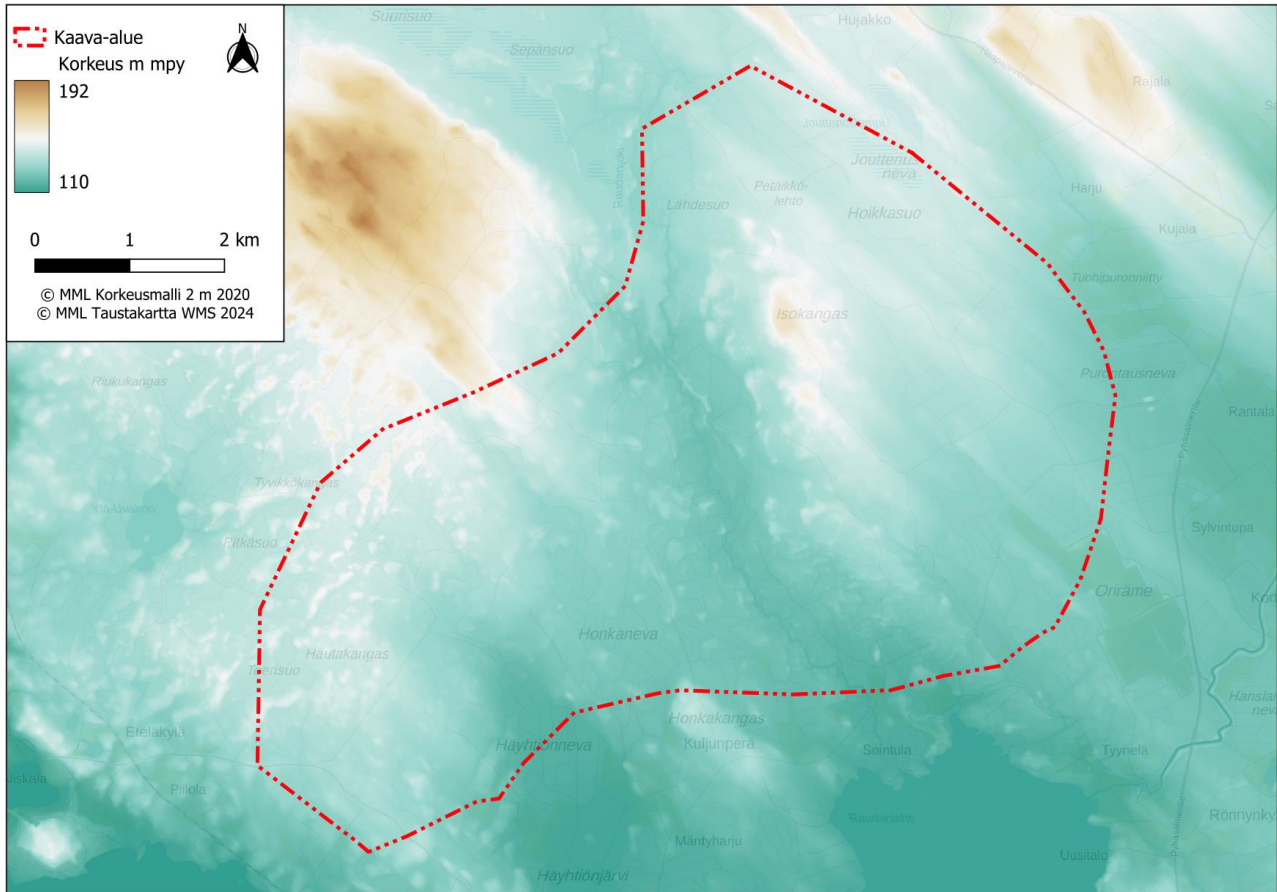
6.1 Vaikutusalue

Vaikutusalue riippuu arvioitavasta ympäristövaikutuksesta.

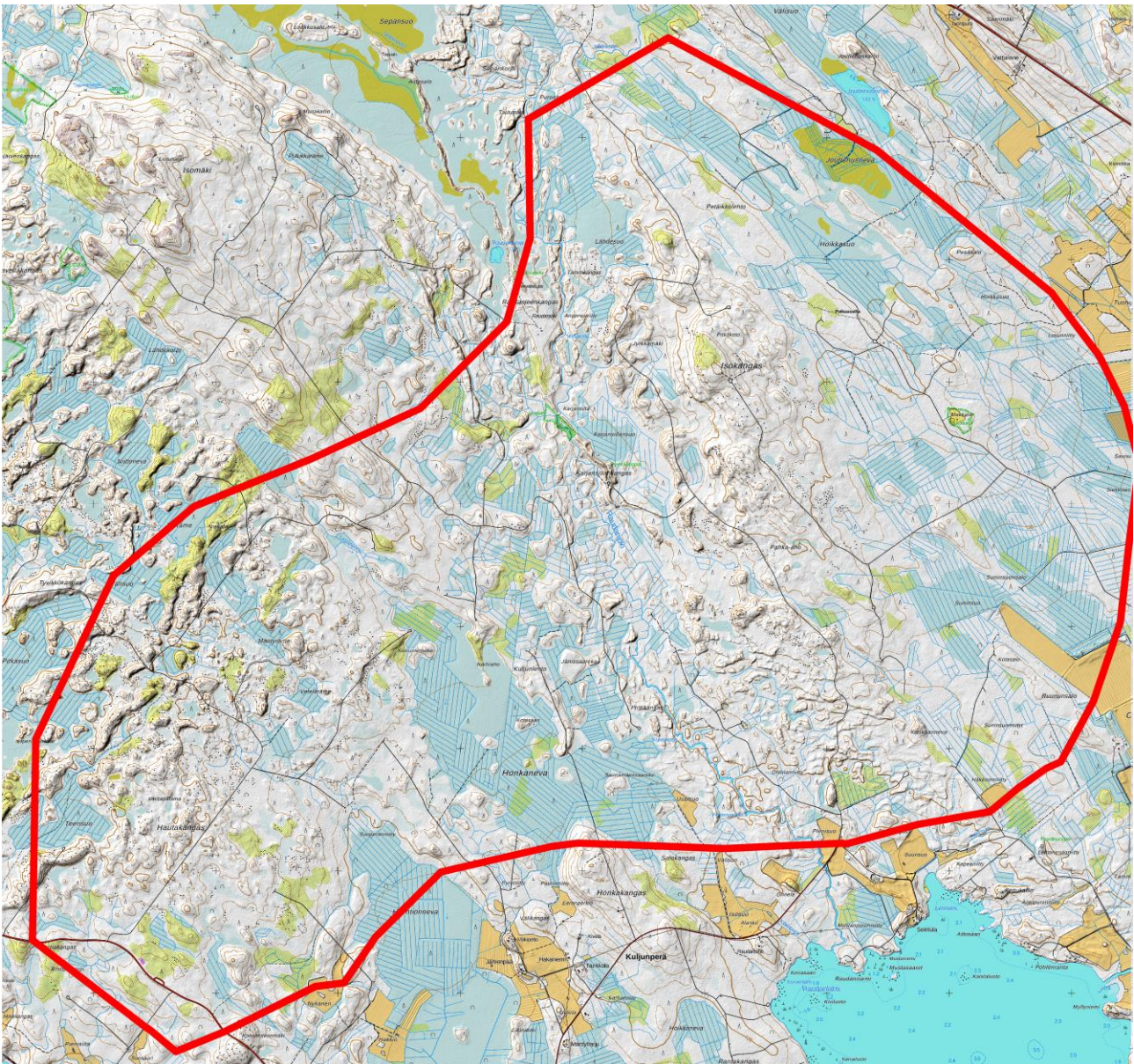
- *Meluvaikutus:* 40 dB:n melualueen ulottuminen selvitetään mallinuksin (yleensä alle 1 km)
- *Välkevaikutukset* selvitetään mallinuksin (yleensä alle 2 km)
- *Luontovaikutukset* voivat heijastua lähiympäristöä laajemmalle (esim. linnusto)
- *Maisemavaikutusten* laajuuteen vaikuttavat paljon maaston ominaisuudet (avoin / metsäinen)
- *Työllisyys-, talous- ja liikennevaikutukset* ovat kunta- / maakuntatasoa
- *Ilmastovaikutukset* ovat globaaleja

7 ALUEEN YLEISKUVAUS

Alue on pääosin metsätalousmaata ja ojitettua metsäistä suoaluetta, keskiosaa halkoo Raudanjoki. Luoteis- ja lounaisosassa sekä keskellä on myös ojittamattomia suoalueita. Alueella on louhikoita, muutama pelto-alue, metsäautoteitä ja yksi luonnonsuojelualue. Tuulisuudeltaan alue soveltuu tuulivoimatuotantoon. Kallioperä on granodioriittia, maaperä pääosin hiekka-/soramoreenia. Länsiosa sivuaa valtakunnallisesti arvokasta Liperinkankaiden moreenimuodostumaa (MOR-Y09-005). Alue ei kuulu happamien sulfaattimaiden tarkastelualueeseen. Korkeustaso vaihtelee tasolla +118...+160 mpy (N2000). Korkeimmat kohdat ovat Isokankaalla.



Kuva 4: Alueen topografiaa (korkeustiedot ©MML)



Kuva 5: Vinaloavarjostettu peruskartta (©MML)

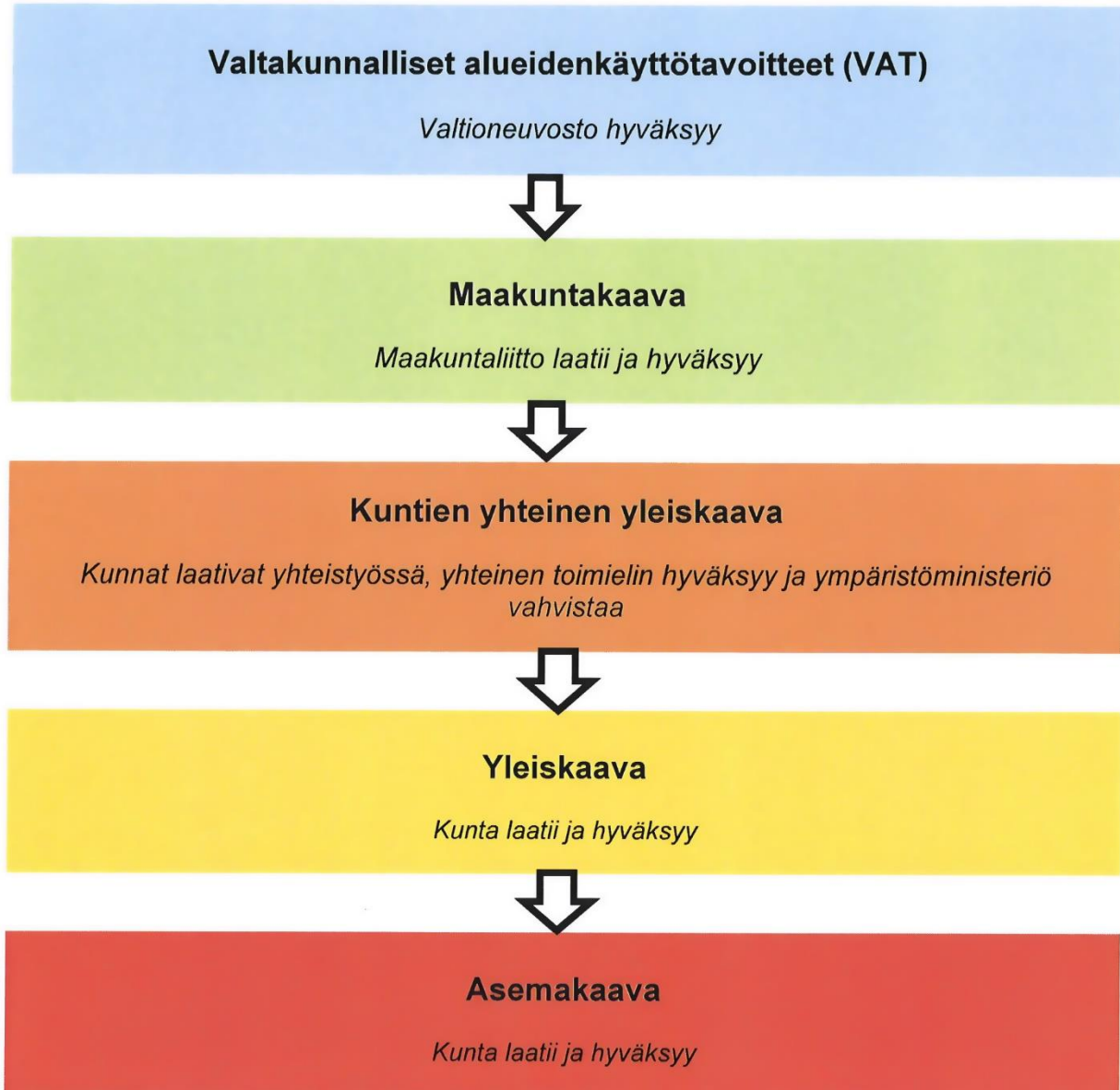
Alueella on yksi pieni Natura-alue (Makkaran niitty, FI0900056) ja yksi yksityismaiden luonnonsuojelualue (Peltoaho, YSA097488), ei luonnonsuojeluohjelmien alueita. Hankealueen pohjoispuolella lähimmillään noin 2,7 kilometrin päässä lähimmistä voimalapaikoista sijaitsee Suurisuo-Sepänsuo-Paanasenneva-Teernievan Natura-alue (FI1001011, SAC).

Alueella ei ole pohjavesialueita. Lähin valtakunnallisesti arvokas maisema-alue, Pihtiputaan pika-asutusmaisemat (Kortteinen), sijaitsee 2 km etäisyydellä. Lähin valtakunnallisesti arvokas rakennettu kulttuuriympäristöalue on 8 km: n päässä (RKY 2009, Museosilta). Pihtiputaan kirkolle on 8 km. Lähin maakunnallisesti merkittävä rakennettu kulttuuriympäristökohde on 3 km: n päässä (Haaskanperän taloryhmä). Arkeologisissa selvityksissä on alueelta löydetty neljä historiallista talonpohjaa.

8 SUUNNITTELUTILANNE

8.1 Kaavahierarkia

Kaavoituksen suunnittelujärjestelmän lähtökohtana on tarkentuva suunnittelu, jossa valtakunnalliset alueidenkäyttötavoitteet sekä yleispiirteiset kaavat, eli maakuntakaava ja yleiskaava, ohjaavat yksityiskohtaisten asemakaavojen suunnittelua.



Kaavojen ohjausvaikutus tarkentuu ylhäältä alaspäin. Alueella noudatetaan aina tarkinta voimassa olevaa kaavaa. Hierarkiassa ylempi kaava ohjaa alemman laatimista tai muuttamista. Niiltä osin kuin laeissa tai asetuksissa, oikeusvaikutteisessa yleiskaavassa, asemakaavassa tai Suomen rakentamismääräyskokoelmassa ei ole toisin määrätty, ohjaa rakentamista kunnan laatima rakennusjärjestys.

8.2 Valtakunnalliset alueidenkäyttötavoitteet (VAT)

Valtakunnalliset alueidenkäyttötavoitteet välittävät valtakunnalliset intressit kuntakaavoihin. Uudet valtioneuvoston hyväksymät valtakunnalliset alueidenkäyttötavoitteet astuivat voimaan 1.4.2018.

Alueidenkäyttötavoitteiden avulla taitetaan yhdyskuntien ja liikenteen päästöjä, turvataan luonnon monimuotoisuutta ja kulttuuriympäristön arvoja sekä parannetaan elinkeinojen uudistumismahdollisuuksia. Niillä myös sopeudutaan ilmastonmuutoksen seurauksiin ja sään ääri-ilmiöihin.

Alueidenkäyttötavoitteiden tehtävänä on

- varmistaa valtakunnallisesti merkittävien seikkojen huomioon ottaminen maakuntien ja kuntien kaavoituksessa sekä valtion viranomaisten toiminnassa
- auttaa saavuttamaan maankäyttö- ja rakennuslain ja alueidenkäytön suunnittelun tavoitteet, joista tärkeimmät ovat hyvä elinympäristö ja kestävä kehitys
- toimia kaavoituksen ennako-ohjauksen välineenä valtakunnallisesti merkittävissä alueidenkäytön kysymyksissä ja edistää ennako-ohjauksen johdonmukaisuutta ja yhtenäisyyttä sekä
- edistää kansainvälisten sopimusten täytäntöönpanoa Suomessa.

Valtakunnalliset alueidenkäyttötavoitteet käsittelevät asiakokonaisuuksia:

- Toimivat yhdyskunnat ja kestävä liikkuminen
- Tehokas liikennejärjestelmä
- Terveellinen ja turvallinen elinympäristö
- Elinvoimainen luonto- ja kulttuuriympäristö sekä luonnonvarat
- Uusiutumiskykyinen energiahuolto

Maankäyttö- ja rakennuslain 22 §:n mukaan valtakunnalliset alueidenkäyttötavoitteet tulee ottaa huomioon ja niitä tulee edistää valtion viranomaisten toiminnassa sekä maakuntien ja kuntien kaavoituksessa.



8.3 Maakuntasuunnittelu

Hanke sijoittuu **Keski-Suomen** maakuntaan.



Kuva 6: Suunnittelukohteen sijainti maakuntiin nähden

Maakunnan suunnitteluun kuuluvat maankäyttö- ja rakennuslain (25 §) mukaan *maakuntasuunnitelma*, *maakuntaohjelma* ja *maakuntakaava*.

Keski-Suomen strategiaan 2025–2050 voi tutustua liiton sivuilla osoitteessa <https://strategia.keskisuomi.fi/>. Strategia sisältää maakuntasuunnitelman, maakuntaohjelman ja älykkään erikoistumisen strategian.

8.3.1 Keski-Suomen maakuntasuunnitelma

Keski-Suomen maakuntavaltuusto hyväksyi maakuntasuunnitelman 6.6.2014 osana Keski-Suomen strategiaa 2040. *Vuonna 2040 Keski-Suomi on osaava ja hyvinvoiva bio- ja digitalouden kansainvälinen maakunta*. Maakuntastrategian avulla kunnat, aluehallinnon viranomaiset, yritykset, laitokset ja järjestöt sekä Keski-Suomen asukkaat voivat sitoutua yhteisesti sovittuihin tavoitteisiin, osallistua aitoon yhteistoimintaan ja kokea strategian omia päämääriään tukevaksi. Maakuntastrategia perustuu maankäyttö- ja rakennuslakiin sekä lakiin alueiden kehittämisestä.

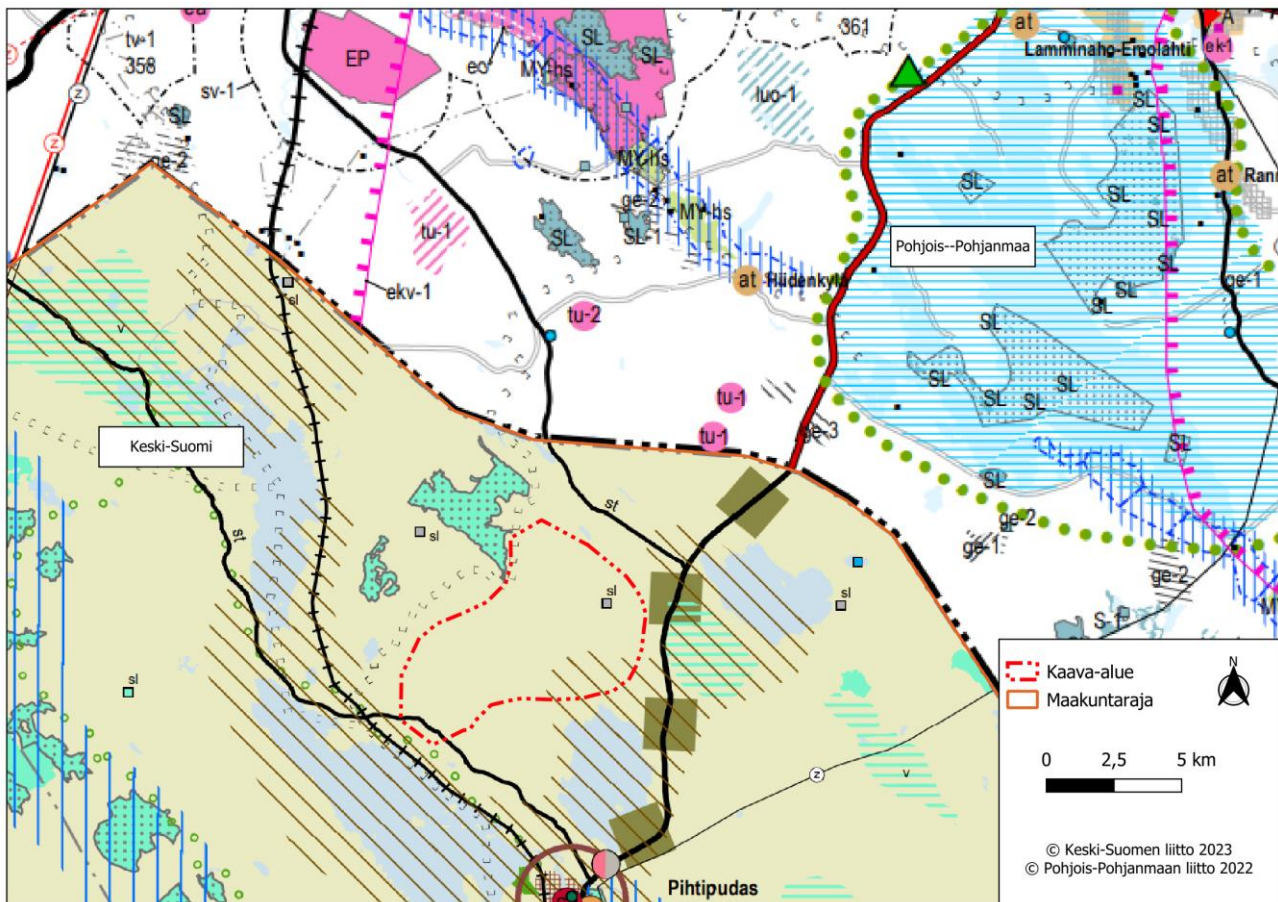
8.3.2 Keski-Suomen maakuntaohjelma

Keski-Suomen maakuntaohjelma on neljän vuoden mittainen toimintasuunnitelma, joka perustuu maakuntasuunnitelman linjauksiin.

8.3.3 Keski-Suomen maakuntakaavoitus

Alueella on voimassa **Keski-Suomen maakuntakaava**, joka on tullut lainvoimaiseksi 28.1.2020, ja **Keski-Suomen maakuntakaava 2040**, joka on tullut voimaan 19.3.2024, mutta ei ole vielä lainvoimainen. Keski-Suomen maakuntakaava 2040 on muuttanut ja täydentänyt Keski-Suomen maakuntakaavaa *seudullisesti merkittävän tuulivoiman tuotannon, liikenteen ja hyvinvoinnin aluerakenteen* osalta, muilta osin Keski-Suomen maakuntakaava on edelleen voimassa. (Kuva 8.7).

Uusimon tuulivoima-alue on runsaan kolmen kilometrin etäisyydellä **Pohjois-Pohjanmaan** maakunnan rajasta. Pohjois-Pohjanmaalla on lainvoimaisena neljä maakuntakaavaa (1.–3. vaihekaavat ja Hanhikiven ydinvoimamaakuntakaava).



Kuva 8.7 Tuulivoima-alueen sijoittuminen suhteessa Keski-Suomen ja Pohjois-Pohjanmaan maakuntakaavayhdistelmiin (Pohjois-Pohjanmaan liitto 2022, Keski-Suomen liitto 2023). Uusimon tuulivoima-alue on merkitty punaisella pistekatkoviivalla.

Keski-Suomen maakuntakaava

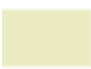


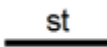
Tuulivoima-alue kuuluu Keski-Suomen maakuntakaavassa biotalouteen tukeutuvalle alueelle. Itäosassa sijaitsee maakuntakaavan Kaura-ahon luonnonsuojelualue ja Natura 2000 -alue (SL, Makkaran niitty, FI0900056).

Alueen kaakkoisosa sivuaa kulttuuriympäristön vetovoima-alueita. Pohjois-luoteispuolelle sijoittuu luonnonsuojelualue (SL, Suurisuo-Sepänsuo-Paanasenvea-Teerineva) ja Natura-alue (Suurisuo-Sepänsuo-Paanasenvea-Teerineva, FI0900058).

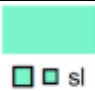

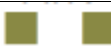
Itäpuolella on valtakunnallisesti ja maakunnallisesti arvokkaat Kärvaskylän, Ylä-Liitonjoen ja Kortteisen maisema-alueet. Maisema-alueet muodostavat Pihtiputaan pika-asutusmaisemat -kokonaisuuden, joka on

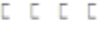


nykyisin luokiteltu valtakunnallisesti arvokkaaksi maisema-alueeksi (VAMA 2021).

Tuulivoima-aluetta koskevat voimassa olevassa Keski-Suomen maakuntakaavassa seuraavat merkinnät:

	<p><i>Biotalousalueen tukeutuva alue</i></p> <p>Merkinnällä osoitetaan pääasiassa maa- ja metsätalouskäyttöön tarkoitettuja alueita.</p> <p>Suunnittelumääräys: Alueen suunnittelussa varmistetaan maa- ja metsätalouden ja muiden maaseutuelinkeinojen toiminta- ja kehittämisedellytykset sekä turvataan hyvien ja yhdenäisten metsä- ja peltoalueiden säilyminen maaseutuelinkeinojen käytössä.</p>
	<p><i>Kulttuuriympäristön vetovoima-alue</i></p> <p>Merkinnällä osoitetaan maakunnan kulttuuriympäristön monimuotoiset aluekeskittymät.</p> <p>Suunnittelumääräys: Alueen kehittämisessä tulee hyödyntää kulttuuriympäristön monimuotoisuutta. Alueidenkäytön suunnittelulla edistetään kulttuuriympäristöjen kestävää käyttöä ja hoitoa. Alueilla metsien hoito ja käyttö perustuu voimassa olevaan metsälainsäädäntöön.</p>
	<p><i>Natura 2000 -alue</i></p> <p>Merkinnällä osoitetaan Natura 2000 -verkostoon kuuluva alue.</p>
	<p><i>Seututie (st)</i></p> <p>Seututeinä osoitetaan seutukuntien liikennettä palvelevia ja seutukuntia pääteihin yhdistäviä teitä. Alueella on voimassa MRL 33 §:n mukainen ehdollinen rakentamisrajoitus.</p>

Tuulivoima-alueen lähialuetta koskevat voimassa olevassa Keski-Suomen maakuntakaavassa seuraavat merkinnät:

	<p><i>Luonnonsuojelualue</i></p> <p>Merkinnällä osoitetaan luonnonsuojelulain nojalla suojeltu tai suojeltavaksi tarkoitettu alue. Alueella on voimassa MRL 33 §:n mukainen ehdollinen rakentamisrajoitus.</p> <p>Suunnittelumääräys: Alueella ei saa ryhtyä sellaisiin toimenpiteisiin, jotka saattavat vaarantaa alueen suojeluarvoja. Suojelumääräys on voimassa, kunnes suojelualue varsinaisesti perustetaan.</p> <p>Naturaan tai suojeluohjelmiin kuulumattomat alueet on eritelty alueluettelossa ja niiden toteutus perustuu vapaaehtoisuuteen.</p>
	<p><i>Valtakunnallisesti (v) ja maakunnallisesti arvokas maisema-alue</i></p> <p>Merkinnällä osoitetaan valtioneuvoston periaatepäätöksen mukainen valtakunnallisesti arvokas maisema-alue sekä maakunnallisesti arvokas maisema-alue.</p> <p>Suunnittelumääräys: Alueella tulee edistää kestävä maatalouden harjoittamista. Alueen suunnittelussa on otettava huomioon arvokkaan maisema-alueen kokonaisuus, ominaispiirteet ja identiteetti. Alueilla metsien hoito ja käyttö perustuu voimassa olevaan metsälainsäädäntöön.</p>
	<p><i>Valtatien 4 kehittämisakseli</i></p> <p>Merkinnällä osoitetaan Keski-Suomen Strategiassa määritelty toiminnallisesti merkittävä liikennekäytävä, jonka runkona toimiva valtatie on osa EU:n TEN-T-ydinliikenneverkkoa.</p>

	Suunnittelumääräys: Alueidenkäytön suunnittelussa on kehittämisakselilla varauduttava tavoitetilään, joka mahdollistaa valtatiekehittämisen TEN-T-ydinliikenneverkon vaatimusten mukaisena. Sillä tulee kiinnittää huomiota pitkämatkaisen liikenteen sujuvuuteen ja turvallisuuteen sekä liikenteen ja matkailun palveluihin ja yritystoiminnan edistämiseen. Tien kehittämisen tulee perustua matkojen ja kuljetusten käyttäjälähtöiseen palvelutasojatteluun. Kehittämisakseli on myös joukkoliikenteen laatuksikäytävä, jonka liityntäyhteyksiä ja -pysäköintiä tulee kehittää.
	<i>Moottorikelkkailureitti</i> Merkinnällä osoitetaan moottorikelkkailun runkoreitistö ohjeellisena.
	<i>Ulkoilureitti</i> Merkinnällä osoitetaan Keski-Suomen maakunta- ja eräitä muita sitä tukevia ulkoilureittejä ohjeellisina.
	<i>Rautatie</i> Merkinnällä osoitetaan rautatie. Alueella on voimassa MRL 33 §:n mukainen ehdollinen rakentamisrajoitus.

Keski-Suomen maakuntakaavassa on annettu koko maakuntaa koskevia suunnittelumääräyksiä liittyen biotalouteen, turvetuotantoon, vähittäiskaupan suuryksiköihin, uusiutuvaan energiaan, erityistoimintoihin, kulttuuriympäristö- ja luonnonvaroihin. Uusimon hanketta koskevat yleismääräyksistä seuraavat:

Biotalous

”Maa- ja metsätalous sekä turvetuotanto tulee suunnitella ja toteuttaa niin, että kulloinkin voimassa olevassa Keski-Suomen pintavesien toimenpideohjelmassa esitetyt vesienhoidon tavoitteet saavutetaan.”

Uusiutuva energia

Uusiutuvaa energiaa koskeva määräys on uudistettu 19.2.2024 voimaan kuulutetussa maakuntakaava 2040:ssä. Kaavalla ei ole vielä lainvoimaa. Uusi määräys kuuluu:

”Tuulivoiman ja siihen liittyvän sähkönsiirron suunnittelussa tulee ottaa huomioon vaikutukset asutukseen, liikenneväylisiin, maisemaan, kulttuuriperintöön, virkistykseen, elinkeinoihin, luontoon, pinta- ja pohjavesiin ja eri hankkeiden yhteisvaikutukset sekä vaikutukset ilmastoon ja luonnon monimuotoisuuteen.

Yli 50 metriä (kokonaiskorkeus maanpinnasta) korkeiden tuulivoimaloiden rakentamisesta tulee pyytää lausunto Puolustusvoimien pääesikunnalta. Tuulivoimaloita ei saa rakentaa alle 4 km:n etäisyydelle Puolustusvoimien alueista eikä alle 12 km:n etäisyydelle varalaskupaikoista.

Asuin-, kauppa-, teollisuus-, työpaikka- tai vapaa-ajan alueita suunniteltaessa on mahdollisuuksien mukaan selvítettävä geoenergian ja puun hyödyntämismahdollisuudet.”

Kulttuuriympäristö

”Yksityiskohtaisemmassa suunnittelussa on otettava huomioon tunnetut muinaisjäännökset ja maakunnallisesti merkittävät rakennetun kulttuuriympäristön kohteet sekä arvokkaat perinnemaisemat. Ajantasainen tieto on tarkistettava museoviranomaiselta ja perinnemaisemien osalta toimivaltaiselta viranomaiselta. Maakunnallisesti merkittävät rakennetun kulttuuriympäristön kohteet on esitetty maakuntakaavan alueluettelossa.”

Luonnonvarat

”Pohjavesiluokituksen mukaisia alueita koskevat toimenpiteet on suunniteltava siten, että pohjaveden kemiallinen ja määrällinen tila ei niiden vaikutuksesta heikkene. Pohjavesiluokituksen alueet on esitetty

maakuntakaavan alueluettelossa.”

Keski-Suomen maakuntakaavan tuulivoima-alueet

Tuulivoimatuotantoon soveltuvia alueita (tv) oli ennen maakuntakaavaa 2040 Keski-Suomen maakuntakaavassa vain kaksi. Alueet perustuivat 3. vaihemaakuntakaavaan vuodelta 2015. Keski-Suomessa oli tuolloin vireillä 25 tuulivoimahanketta, jotka olivat kooltaan alle maakuntakaavamittakaavan (< 10 voimalaa), mistä syystä niitä ei esitetty maakuntakaavassa. Lähin Keski-Suomen maakuntakaavassa esitetty tuulivoimatuotantoon soveltuva alue sijaitsi 15 km Uusimosta etelään.

Keski-Suomen maakuntakaava 2040

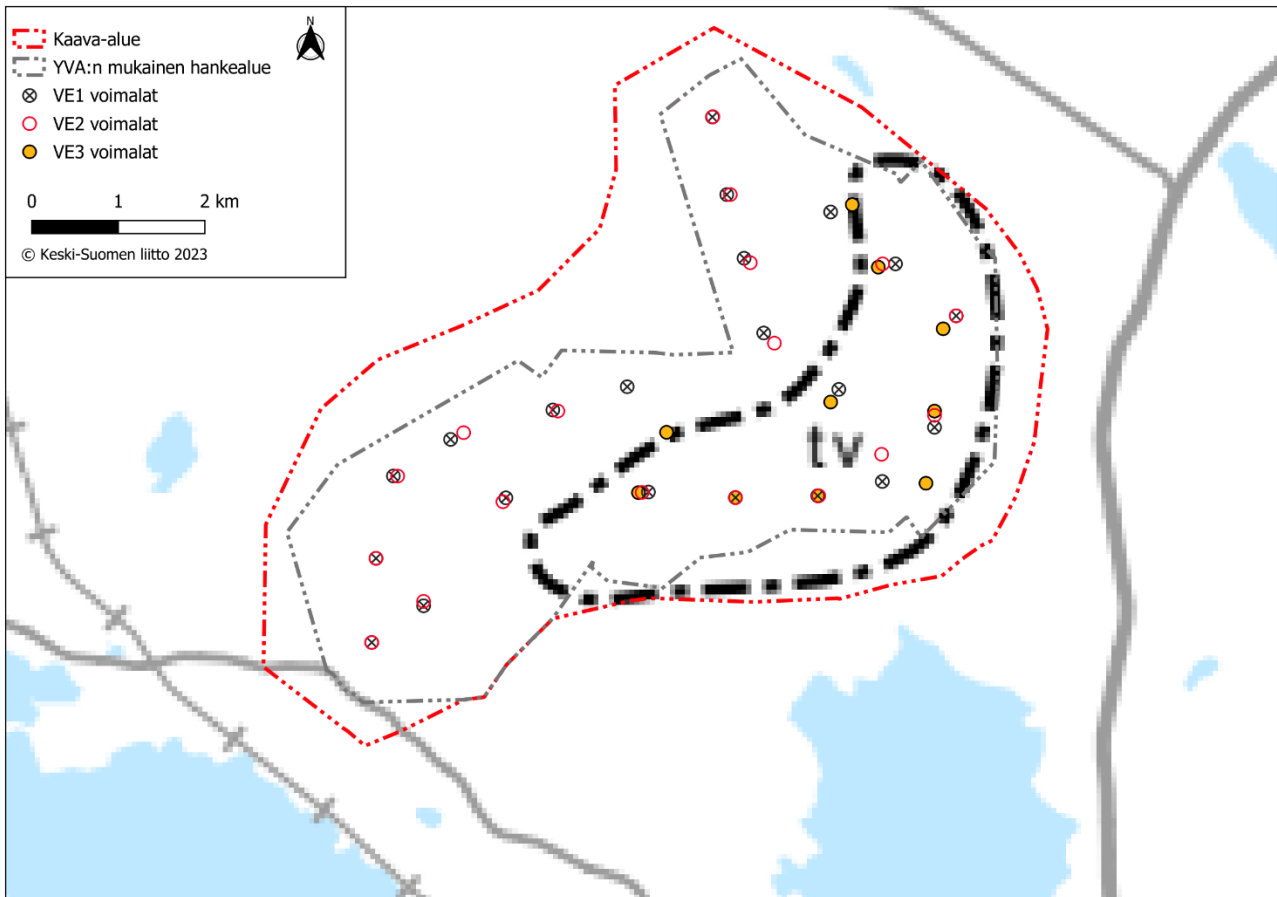
Keski-Suomen maakuntavaltuusto hyväksyi kokouksessaan 8.12.2023 (§ 21) Keski-Suomen maakuntakaavan 2040. Hyväksymispäätöksestä tehtiin 13 valitusta Hämeenlinnan hallinto-oikeuteen.

Maakuntahallitus päätti kokouksessaan 23.2.2024 (§ 11) määrätä maakuntakaavan tulemaan voimaan maankäyttö- ja rakennuslain 201 §:n nojalla ennen kuin se on saanut lainvoiman. Päätös maakuntakaavan voimaan tulemisesta ei vaikuta valitusten käsittelyyn. Maakuntahallitus antoi 24.5.2024 lausunnon hyväksymispäätöksestä (maakuntavaltuusto 8.12.2023) jätettyihin valituksiin, minkä jälkeen lausunto toimitetaan Hämeenlinnan hallinto-oikeuteen. Hämeenlinnan hallinto-oikeuden päätöksestä voi olla mahdollista valittaa vielä korkeimpaan hallinto-oikeuteen. Keski-Suomen maakuntakaava 2040:n lainvoimaisuus ratkeaa oikeuskäsittelyssä.

Maakuntakaava 2040 on tullut voimaan kuulutuksella 19.3.2024 sanomalehti Keski-suomalaisessa ja Keski-Suomen liiton verkkosivuilla. Keski-Suomen liitto on ilmoittanut voimaantulomääräyksestä muutoksenhakuviranomaiselle (Hämeenlinnan hallinto-oikeudelle). Muutoksenhakuviranomainen ei ole kieltänyt päätöksen täytäntöönpanoa. Maakuntaliiton suunnittelujohtajan mukaan *uuden maakuntakaavan täytäntöönpanolla varmistetaan sen ohjausvaikutus jo ennen lainvoimaisuutta, mikä on yleinen käytäntö maakuntakaavaprosesseissa.*

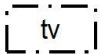
Keski-Suomen maakuntakaava 2040 käsittelee seudullisesti merkittävää tuulivoiman tuotantoa, liikennettä ja hyvinvoinnin aluerakennetta. Tuulivoiman osalta maakuntakaava 2040 osoittaa *maakunnallisesti tai seudullisesti merkittävät* tuulivoimatuotantoon soveltuvat alueet.

Uusimon tuulivoima-alue on osittain tv-alueita Keski-Suomen maakuntakaava 2040:ssä (Kuva 8.8).



Kuva 8.8 Tuulivoima-alue ja voimalapaikat suhteessa Keski-Suomen maakuntakaavaan 2040 (Keski-Suomen liitto 2023).

Tuulivoimatuotantoon soveltuva alue (tv)



Erityisominaisuutta kuvaavalla merkinnällä osoitetaan seudullisesti merkittävä tuulivoimatuotantoon soveltuva alue. Seudullisesti merkittäviä ovat vähintään kymmenen (10) tuulivoimalan alueet. Merkintään ei sisälly MRL 33 §:n mukaista ehdollista rakentamisrajoitusta.

Suunnittelumääräys: Alueen yksityiskohtaisemmassa suunnittelussa on otettava huomioon vaikutukset asutukseen, liikenneväyliin, pinta- ja pohjavesiin, maisemaan, kulttuuriperintöön, virkistykseen, matkailuun ja muihin elinkeinoihin, luontoon, maakotkaan ja muuhun linnustoon sekä melu- ja välkevaikutukset. Kulttuuriympäristöjen valtakunnallisten ja maakunnallisten arvojen säilyminen on varmistettava. Lisäksi on otettava huomioon maisemalliset vaikutukset järvillä.

Lentoliikenteen ja Puolustusvoimien toimintaedellytykset tulee turvata sekä ottaa erityisesti huomioon Puolustusvoimien toiminnasta sekä tutkajärjestelmistä ja radioyhteyksistä johtuvat rajoitteet.

Yksityiskohtaisemmassa suunnittelussa on otettava huomioon tuulivoimatuotantoalueiden yhteisvaikutukset.

Sähköverkkoon liittymisessä on pyrittävä hyödyntämään olemassa olevia johtokäytäviä. Tuulivoima-alueiden liittämiseksi sähköverkkoon on pyrittävä hyödyntämään yhteisiä johtokäytäviä. Sähkönsiirtolinjat tulee toteuttaa luontovaikutusten sekä maa- ja metsätalouden harjoittamisen kannalta mahdollisimman vähäisin

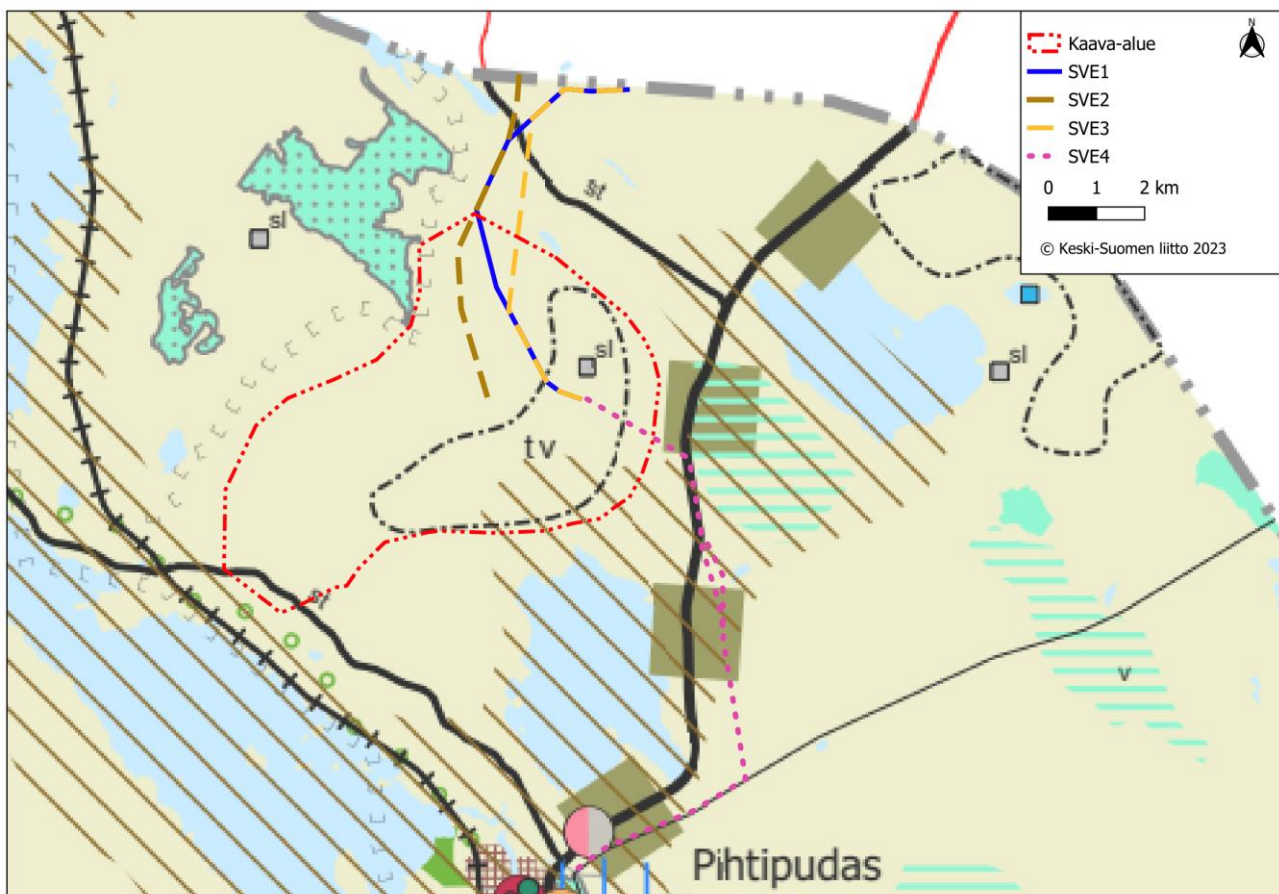
vaikutuksiin.

Aluekohtaiset tarkentavat määräykset:

Alueiden Hallakangas, Hautakangas, Hilloneva, Lehtomäki ja **Uusimo** yksityiskohtaisemmassa suunnittelussa on varmistettava, että suunnitelma tai hanke yksinään tai yhdessä muiden hankkeiden tai suunnitelmien kanssa tarkasteltuna ei luonnonsuojelulain 34 §:n tarkoittamalla tavalla merkittävästi heikennä Natura 2000 -verkoston alueiden perusteena olevia luonnonarvoja. [---]

Uusimon kytkemiseksi neljä kilometriä pohjoiseen maakuntien rajoja myötäilevälle yhteiselle siirtolinjalle on hahmoteltu kolmea **liityntäjohtovaihtoehtoa** (SVE1, SVE2 ja SVE3). Mikäli hanke toteutuu merkittävästi pienempänä kuin 20 voimalaa eli hankevaihtoehdon VE3 mukaisesti, sähkönsiirto toteutetaan todennäköisesti itsenäisellä **110 kV voimajohtolla** etelään suuntautuen (SVE4).

Liityntäjohtovaihtoehdot pohjoiseen ylittävät Keski-Suomen maakuntakaavassa seututie (st) – merkinnän. Etelään suuntautuva SVE4 (alavaihtoehdot A ja B) sivuaa *maakunnallisesti arvokasta maisema-alueetta*, ylittää *kulttuuriympäristön vetovoima-alueen* ja *valtatie kehittämissakselin*, yhdistyy *voimalinjaan* sekä sivuaa *monipuolista työpaikka-alueetta* ennen päättymistään seutukeskukseen.

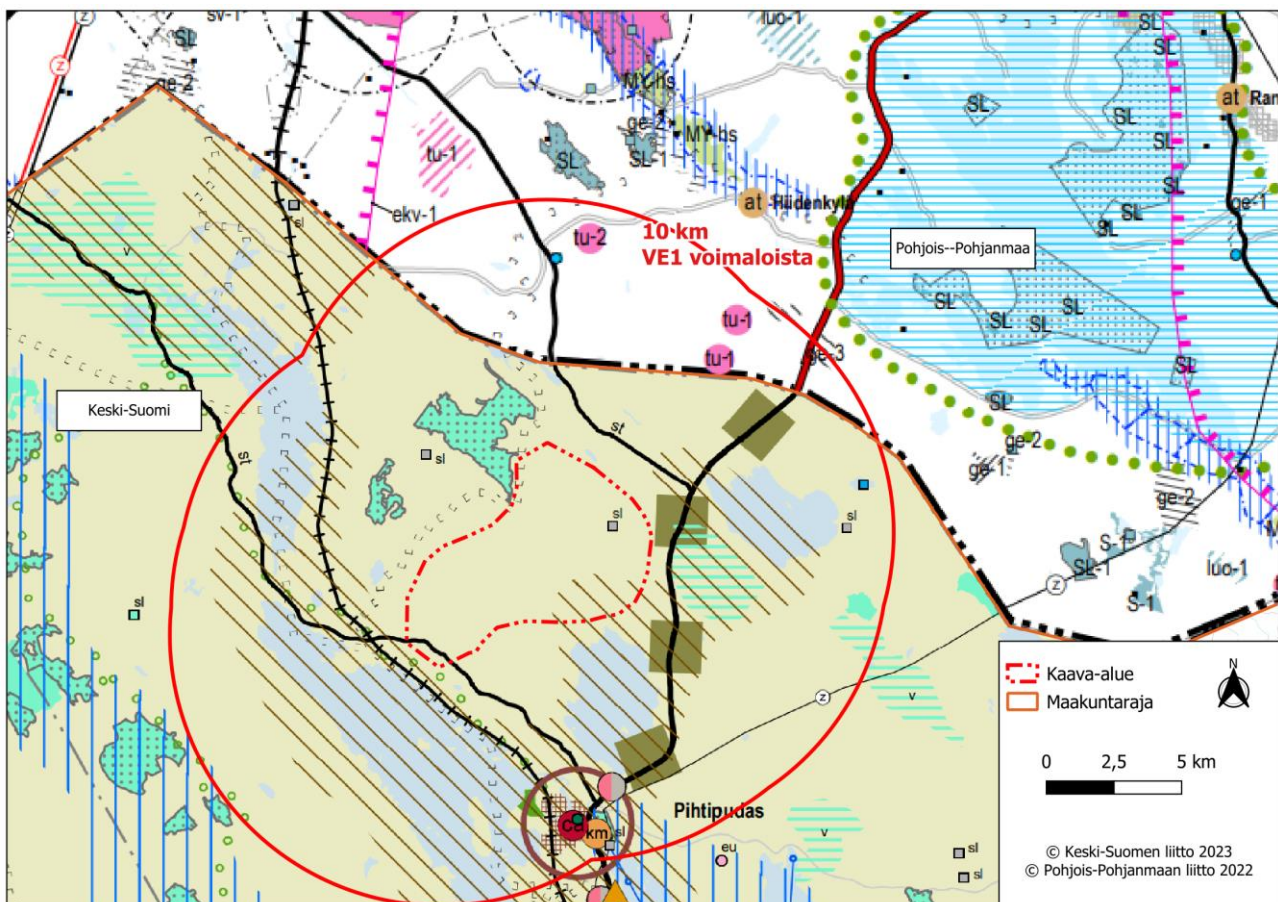


Kuva 8.9 Liityntäjohtojen SVE1-SVE4 sijoittuminen suhteessa Keski-Suomen maakuntakaavayhdistelmään (Keski-Suomen liitto 2023). Tuulivoima-alue ja voimajohtoreitit on lisätty kartalle.

8.3.4 Pohjois-Pohjanmaan maakuntakaavat

Uusimon tuulivoima-alue on runsaan kolmen kilometrin etäisyydellä Pohjois-Pohjanmaan maakunnan rajasta. Pohjois-Pohjanmaalla on voimassa **neljä** maakuntakaavaa;




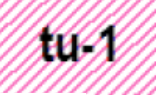
- **Hanhikiven** ydinvoimamaakuntakaava, 2011
- **1. vaihemaakuntakaava**, 2017 (energiantuotanto ja -siirto, kaupan palvelurakenne, luonnonympäristö, liikennejärjestelmä ja logistiikka)
- **2. vaihemaakuntakaava**, 2017 (kulttuuriympäristöt ja maisema-alueet, maaseudun asutusrakenne, virkistys- ja matkailualueet, seudulliset ampumaradat ja materiaalikeskukset, puolustusvoimien alueet)
- **3. vaihemaakuntakaava**, 2022 (Pohjavesi- ja kiviainesalueet, mineraalipotentiali- ja kaivosalueet, Oulun seudun liikenne ja maankäyttö, Tuulivoima-alueiden tarkistukset, Vaalan ja Himangan kaavamerkintöjen tarkistukset sekä muut tarvittavat päivitykset)

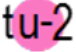


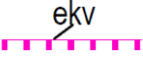



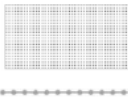
Kuva 8.10 Tuulivoima-alueen sijoittuminen suhteessa Keski-Suomen ja Pohjois-Pohjanmaan maakuntakaavayhdistelmiin (Pohjois-Pohjanmaan liitto 2022, Keski-Suomen liitto 2023). Uusimon tuulivoima-alue on merkitty punaisella pistekatkoviivalla.

Noin 10 km:n etäisyydellä Uusimon suunnitelluista tuulivoimalasijainneista on Pohjois-Pohjanmaan

maakuntakaavoissa seuraavat merkinnät:

	<p><i>Maakunnallisesti arvokas maisema-alue (2.vmkk)</i></p> <p>Merkinnällä osoitetaan maakunnallisesti arvokkaat maisema-alueet (päivitysinventointi 2013–2015). Luettelot alueista on esitetty kaavaselostuksessa.</p> <p>Suunnittelumääräykset: Alueen yksityiskohtaisemmassa suunnittelussa ja kehittämisessä on otettava huomioon alueen ominaispiirteet sekä maisema- ja kulttuuriarvot. Alueen suunnittelussa on arvioitava ja sovitettava yhteen maakuntakaavassa osoitetun käyttötarkoituksen mukainen maankäyttö sekä maisema- ja kulttuuriympäristöarvot. Maisema-alueilla tulee edistää peltojen, niittyjen ja muiden avoimien maisematilojen säilymistä. Uudis- ja täydennysrakentamisen suunnittelussa tulee kiinnittää erityistä huomiota rakentamisen sopeutumiseen sijainniltaan ja rakennustavaltaan maisemaan. Suunnittelussa tulee erityisesti kiinnittää huomiota selvityksessä <i>Arvokkaat maisema-alueet Pohjois-Pohjanmaalla. Pohjois-Pohjanmaan valtakunnallisesti ja maakunnallisesti arvokkaiden maisema-alueiden päivitys- ja täydennysinventointi</i> (Pohjois-Pohjanmaan liitto, julkaisu B:86, 2015) esitetyissä aluekuvauksissa selostettujen ominaispiirteiden ja arvojen säilymiseen.</p>
	<p><i>Luonnon monikäyttöalue (2. vmkk)</i></p> <p>Merkinnällä osoitetaan virkistyskäytön kannalta kehitettäviä, arvokkaita luontokohteita sisältäviä aluekokonaisuuksia.</p> <p>Suunnittelumääräykset: Alueen maankäyttöä suunniteltaessa tulee kiinnittää erityistä huomiota luontoalueiden virkistyskäyttömahdollisuuksien edistämiseen, niiden välisten reittien muodostamiseen sekä maisema- ja ympäristöarvojen säilymiseen.</p>
	<p><i>Moottorikelkkailureitti tai -ura (2. vmkk)</i></p> <p>Merkinnällä osoitetaan olemassa olevia ja suunniteltuja moottorikelkkailun pääreittejä.</p>
<p><u>st/yt/pk</u></p>	<p><i>Seututie, yhdystie tai pääkatu (1. ja 3.vmkk)</i></p> <p>Merkinnällä osoitetaan liikennejärjestelmän kokonaisuuden kannalta merkittävät seututiet, yhdystiet tai pääkadut.</p>
<p><u>vt/kt</u></p>	<p><i>Merkittävästi parannettava valtatie (vt) / kantatie (kt)</i></p> <p><i>Merkinnällä osoitetaan huomattavaa tien parantamista, joka on verrattavissa tien uus- tai laajennusinvestointeihin.</i></p> <p><i>Suunnittelumääräys: Yksityiskohtaisemmassa suunnittelussa on pyrittävä edistämään kevyen liikenteen väylien toteuttamista erityisesti taajamien, kyläkeskusten ja koulujen läheisyydessä.</i></p>
 <p>tu-1</p>	<p><i>Turvetuotantoon soveltuva alue (tu-1) (1.vmkk)</i></p> <p>Merkinnällä osoitetaan turvetuotantoon soveltuvia suoalueita.</p> <p>Suunnittelumääräykset: Alueen käyttöönoton suunnittelussa on otettava huomioon vaikutukset asutukseen ja kulttuuriympäristöön, tuotantoalueiden yhteisvaikutus vesistöihin sekä poronhoito- alueella turvattu poronhoidon edellytykset.</p> <p>Turvetuotantoalueiden jälkikäytön suunnittelussa tulee ottaa huomioon alueiden ominaisuudet, paikalliset maankäyttötarpeet ja suoluonnon tila ja pyrittävä käyttöön, jonka aiheuttama vesistökuormitus ei vaikeuta vesienhoitosuunnitelman tavoitteiden toteuttamista. Jälkikäytön suunnittelussa tulee pyrkiä edistämään maatalouskäyttöä sellaisilla</p>

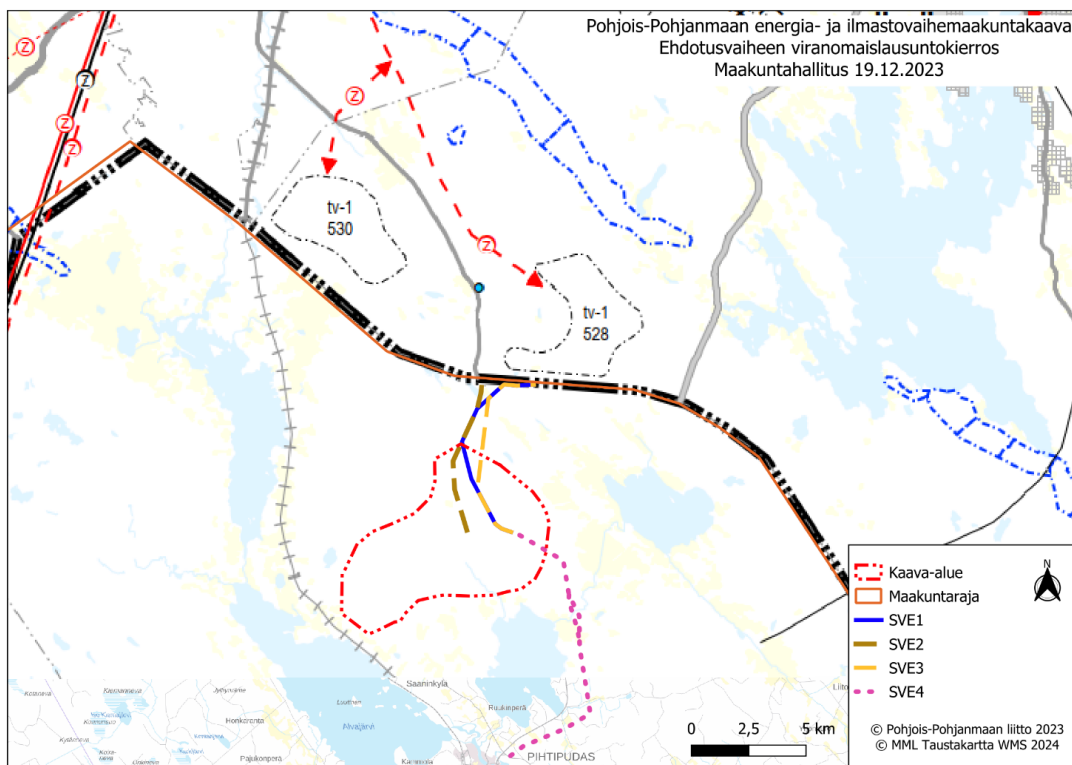
	<p>alueilla, joilla on maatalousmaan tarvetta, kuitenkin poronhoitoalueella tulee välttää alueiden ottamista maatalouskäyttöön.</p>
	<p><i>Turvetuotantoon soveltuva alue (tu-2) (1.vmkk)</i></p> <p>Merkinnällä osoitetaan suoalueita, jotka soveltuvat pääosin turvetuotantoon.</p> <p>Suunnittelumääräykset: Alueen käyttöönoton suunnittelussa on otettava huomioon luonnonarvot, vaikutukset asutukseen ja kulttuuriympäristöön, tuotantoalueiden yhteisvaikutus vesistöihin sekä poronhoitoalueella turvattava poronhoidon edellytykset.</p> <p>Turvetuotantoalueiden jälkikäytön suunnittelussa tulee ottaa huomioon alueiden ominaisuudet, paikalliset maankäyttötarpeet ja suoluonnon tila ja pyrittävä käyttöön, jonka aiheuttama vesistökuormitus ei vaikeuta vesienhoitosuunnitelman tavoitteiden toteuttamista. Jälkikäytön suunnittelussa tulee pyrkiä edistämään maatalouskäyttöä sellaisilla alueilla, joilla on maatalousmaan tarvetta, kuitenkin poronhoitoalueella tulee välttää alueiden ottamista maatalouskäyttöön.</p>
	<p><i>Tuuli- ja rantakerrostuma (1.vmkk)</i></p> <p>ARVOKAS GEOLOGINEN MUODOSTUMA (1. vmkk)</p> <p>Merkinnällä osoitetaan luonnon- ja maisemansuojelun kannalta valtakunnallisesti arvokkaat geologiset muodostumat.</p> <p>Suunnittelumääräys: Alueen maankäyttö tulee suunnitella ja toteuttaa niin, ettei maisemakuvaa turmella, luonnon merkittäviä kauneusarvoja, erikoisia luonnonesiintymiä tuhota eikä luonnonoloissa aiheuteta huomattavia tai laajalle ulottuvia vahingollisia muutoksia.</p>
	<p><i>Perinnemaisemakohde (3.vmkk)</i></p> <p>Merkinnällä osoitetaan valtakunnallisesti ja maakunnallisesti merkittäviä perinnemaisema- ja perinnebiotooppikohteita.</p> <p>Suunnittelumääräykset: Alueiden suunnittelussa ja käytössä tulee edistää kohteen kulttuuri- ja luonnonperintöarvojen säilymistä. Valtakunnallisesti arvokkaisiin kohteisiin merkittävästi vaikuttavissa hankkeissa on varattava ao. viranomaiselle tilaisuus antaa lausunto.</p>
	<p><i>Mineraalivarantoalue (3.vmkk)</i></p> <p>Merkinnällä osoitetaan sellaisia vyöhykkeitä, joissa on todettu merkittäviä malmi- ja mineraalivarantoja.</p> <p>Lisämerkinnällä -1 osoitetulla mineraalipotentialivvyöhykkeellä on erityistä yhteensovittamisentarvetta, esimerkiksi asumisen, matkailun tai muun merkittävän alueellisen erityispiirteen kanssa.</p> <p>Kehittämisperiaatteet: Mikäli alueen mineraalivarojen hyödyntämistä edistetään, sovitetaan toiminta yhteen muun maankäytön kanssa ja otetaan huomioon mineraalivarojen hyödyntämisen ympäristövaikutukset sekä alueiden erityispiirteet.</p>
	<p><i>Luonnonsuojelualue (1.vmkk)</i></p> <p>Merkinnällä osoitetaan luonnonsuojelulain nojalla suojeltuja tai suojeltaviksi tarkoitettuja alueita.</p> <p>Suunnittelumääräys: Alueen ja sen ympäristön maankäyttö tulee suunnitella ja toteuttaa siten, ettei vaaranneta alueen suojelun tarkoitusta, vaan pyritään edistämään alueen luonnon monimuotoisuuden sekä alueiden välisten ekologisten yhteyksien säilymistä.</p>

	Rakennuslupahakemuksesta tulee pyytää MRL 133 § mukainen elinkeino- liikenne- ja ympäristökeskuksen lausunto.
	Natura 2000-verkoston kuuluva alue (1.vmkk) Merkinnällä osoitetaan valtioneuvoston päätösten mukaiset Natura 2000 -verkoston alueet.

8.3.5 Vireillä oleva Pohjois-Pohjanmaan energia- ja ilmastovaihemaakuntakaava

Energia- ja ilmastovaihemaakuntakaava käsittelee koko maakunnan alueidenkäyttöä. Sen pääteemoja ovat aluerakenne ja saavutettavuus, liikennejärjestelmä ja logistiikka-alueet, energiantuotanto varastointi ja siirto, viherrakenne ja ekosysteemipalvelut sekä energiamurroksen vaikutukset ja ilmastovaikutusten arviointi. Vaihemaakuntakaavassa suurin yksittäinen kokonaisuus on tuulivoima ja siihen liittyvä energiansiirto sekä niitä rajoittavat reunaehdot.

Pohjois-Pohjanmaan energia- ja ilmastovaihemaakuntakaavan viranomais ehdotusvaiheen lausuntokierros järjestettiin 10.1.-23.2.2024. Maakuntahallitus käsittelee viranomais ehdotusvaiheen (MRA 13 §) kuulemisen lausuntokoosteen ja lausuntoihin laaditut vastineet 6.5.2024. Pohjois-Pohjanmaan energia- ja ilmastovaihemaakuntakaava on edennyt maankäyttö- ja rakennusasetuksen (MRA 13 §) mukaiseen ehdotusvaiheen viranomaislausuntokierrokseen. Maakuntahallitus käsittelee ehdotusvaiheen kuulemisaineiston nähtävillä asetettavaksi tiistaina 17.9.2024 kokouksessaan. Kuuleminen järjestetään välittömästi tämän jälkeen. Kansainvälinen kuuleminen Ruotsin valtioon kohdistuvien mahdollisten ympäristövaikutusten takia järjestetään samanaikaisesti julkisen kuulemisen kanssa. Kaava on tarkoitus saada hyväksymiskäsittelyyn vuoden 2024 aikana.

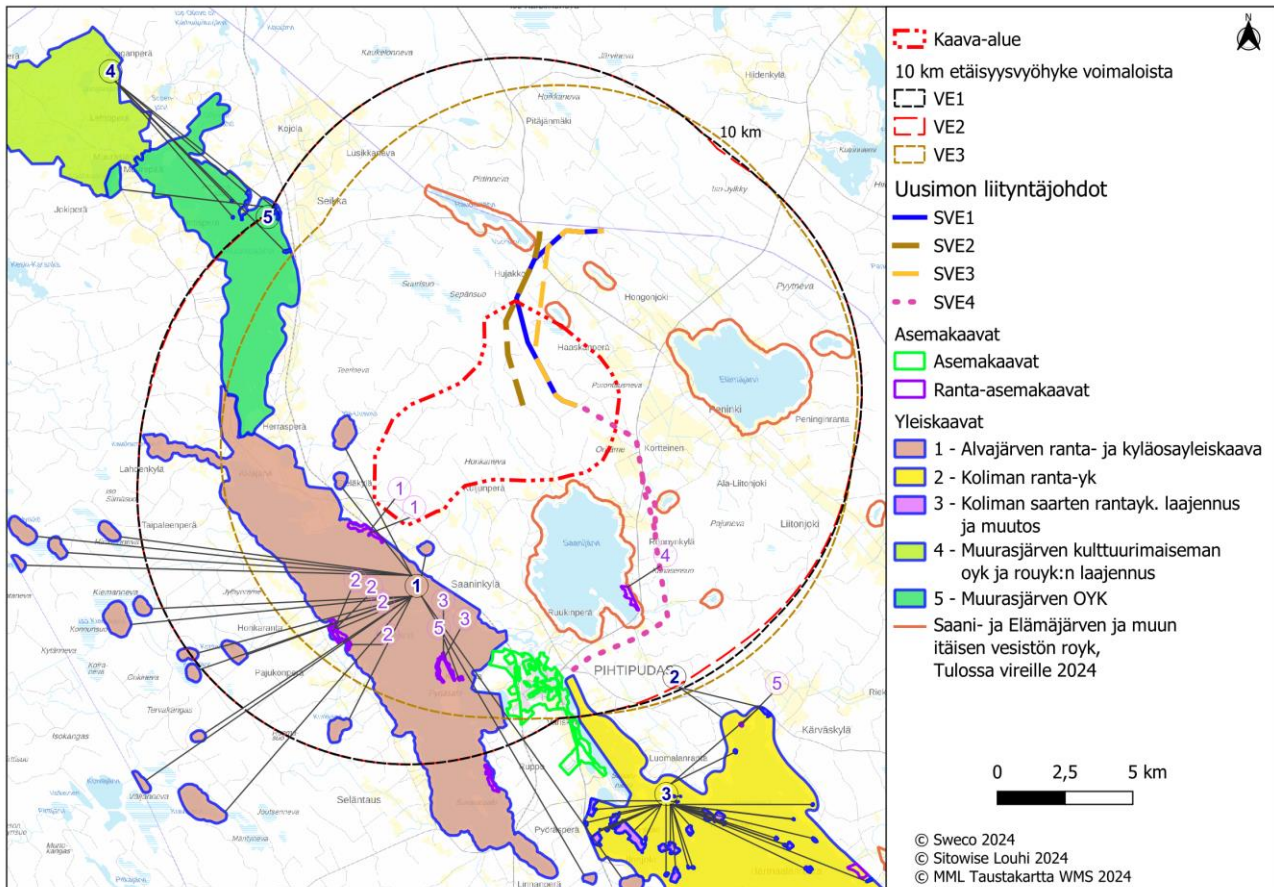


Kuva 8.11 Tuulivoima-alueen sijoittuminen suhteessa Pohjois-Pohjanmaan energia- ja ilmastovaihemaakuntakaavaan (ehdotusvaiheen viranomaislausuntokierros) (Pohjois-Pohjanmaan liitto 2023). Uusimon tuulivoima-alue on merkitty punaisella pistekatkoviivalla.

8.4 Yleis- ja asemakaavat

Hankealueella ei ole voimassa olevia yleis- tai asemakaavoja. Lähimmät kaavat ovat **Höyhtiönlahden ranta-kaava** ja **Alvajärven ranta- ja kyläosayleiskaava** 1,3 km lounaaseen. Höyhtiönlahden ranta-asemakaava on määrä kumota Alvajärven ranta- ja kyläosayleiskaavan saatua lainvoiman.

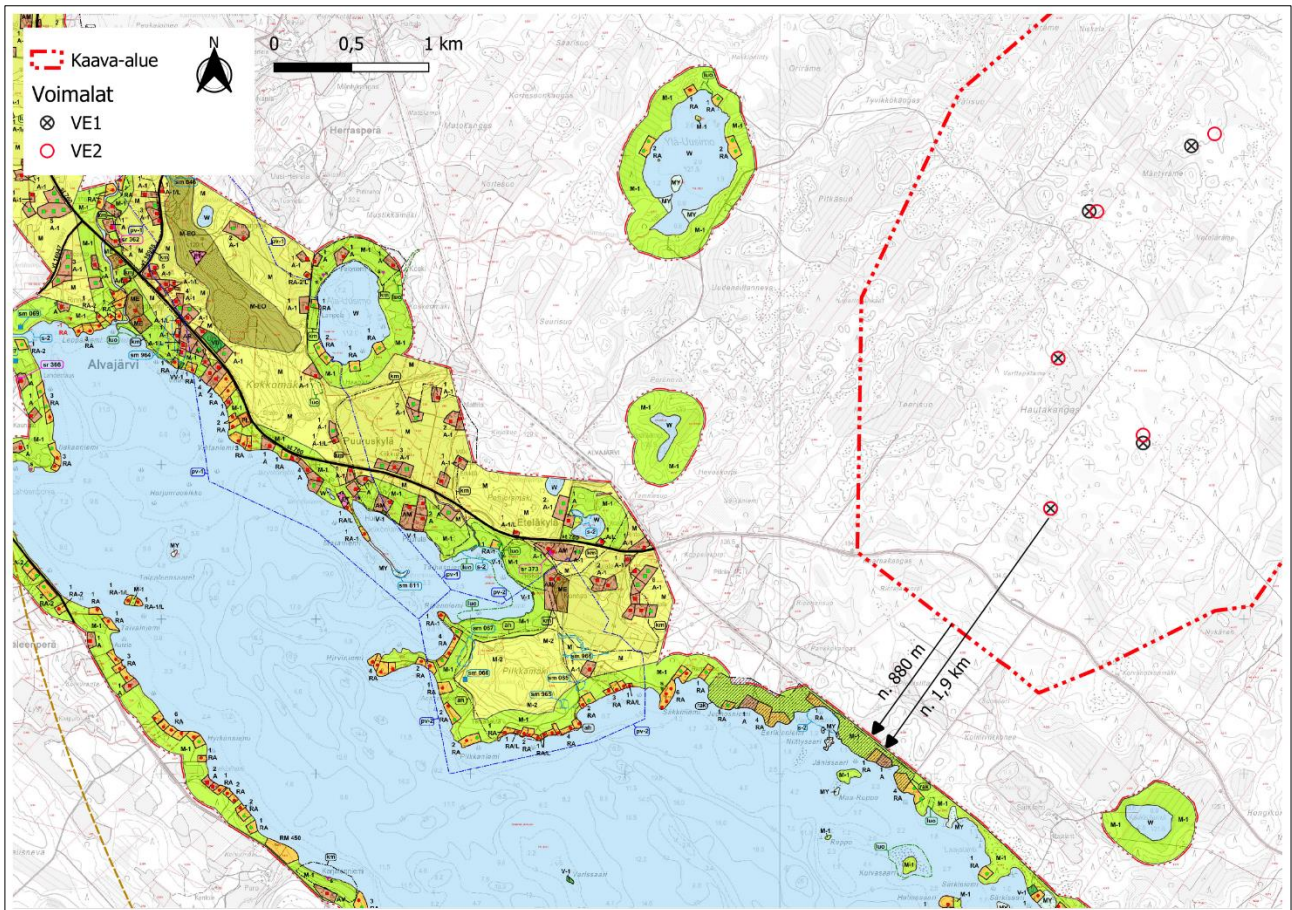
Saani-Elämäjärven ja muun itäisen vesistön rantaosayleiskaava on tulossa vireille 2024 aikana. Alustava suunnittelualue (200 m vyöhyke rantaviivasta alkaen) huomioidaan kokonaisuudessaan tuulivoimakaavassa potentiaalisena rantarakennuspaikkojen alueena.



Kuva 12: Hankealueen läheisyydessä sijaitsevat yleis- ja asemakaavat.

Alle 10 kilometrin etäisyydellä hankealueesta ovat seuraavat **yleiskaavat**:

- Alvajärven ranta- ja kyläosayleiskaava (kartalla numero 1), noin 1 kilometrin etäisyydellä tuulivoima-alueen rajasta (Kuva 8.13).
- Muurasjärven osayleiskaava (kartalla numero 5), noin 4,4 kilometrin etäisyydellä tuulivoima-alueesta.
- Muurasjärven kulttuurimaiseman osayleiskaava ja rantaosayleiskaavan laajennus (kartalla numero 4), noin 7,9 kilometrin etäisyydellä tuulivoima-alueesta.
- Koliman rantayleiskaava (kartalla numero 2), noin 7,7 kilometrin etäisyydellä tuulivoima-alueesta.

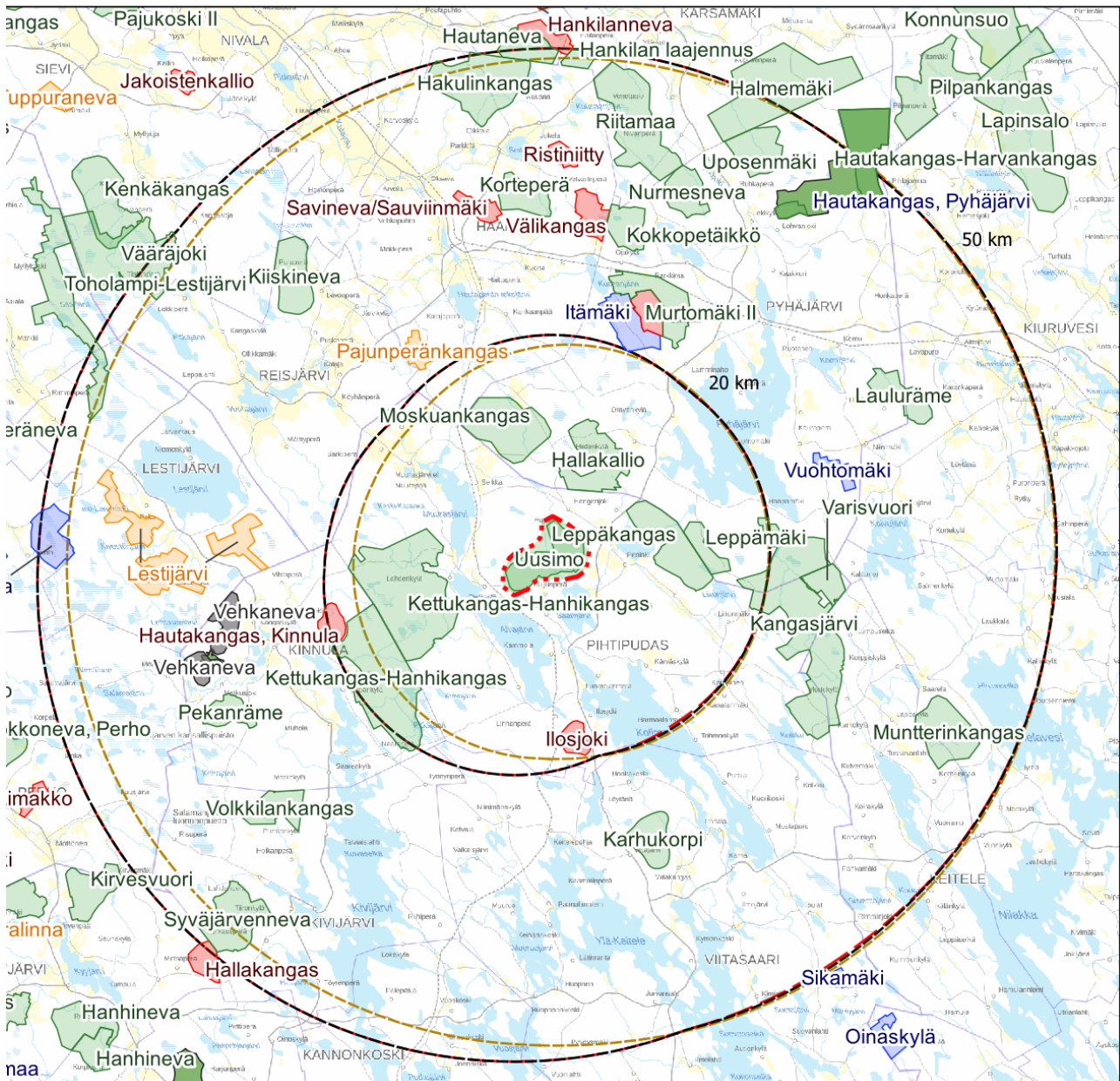


Kuva 8.13 Alvajärven ranta- ja kylösaiteiskaavakartta hankealueen läheisyydessä.

Tuulivoima-alueella ei ole voimassa olevia asema- tai ranta-asemakaavoja. Lähin **asemakaava** sijaitsee Pihtiputaan keskustassa noin 5,5 kilometrin etäisyydellä tuulivoima-alueesta. Alle 10 kilometrin etäisyydellä hankealueesta ovat **ranta-asemakaavat (Virhe. Viitteen lähde ei löytnyt.)**:

- Häytiönlahden rantakaava (kartalla numero 1), noin 1,3 kilometrin etäisyydellä tuulivoima-alueesta.
- Kontanniemen rantakaava (kartalla numero 2), noin 4,8 kilometrin etäisyydellä tuulivoima-alueesta.
- Ruponlahden rantakaava (kartalla numero 3), noin 5,2 kilometrin etäisyydellä tuulivoima-alueesta.
- Pitkänpohjan rantakaava (kartalla numero 4), noin 4,9 kilometrin etäisyydellä tuulivoima-alueesta.
- Sääskiniemen ranta-asemakaava (kartalla numero 5), noin 6,2 kilometrin etäisyydellä tuulivoima-alueesta.

9 MUUT TUULIVOIMAHANKKEET



Etäisyysvyöhykkeet voimaloista

- VE1
- VE2
- VE3

0 10 20 km

© MML Taustakartta WMS 2024

Legend:

- Kaava-alue
- Muut tuulivoimahankkeet
- Esisuunnittelu
- Kaavoitus/ YVA kesken
- Kaavoitus valmis/ YVA-menettely tehty/ Luvitettu
- Rakenteilla
- Tuotannossa

Kuva 14: Lähiympäristön muut tuulivoimahankkeet ja niiden suunnittelutilanne syyskuussa 2024

10 SELVITYKSET JA VAIKUTUSTEN ARVIOINTI

Kaavaa laadittaessa on tarpeellisessa määrin selvitettävä suunnitelman ja tarkasteltavien vaihtoehtojen toteuttamisen ympäristövaikutukset, mukaan lukien yhdyskuntataloudelliset, sosiaaliset, kulttuuriset ja muut vaikutukset. Selvitykset on tehtävä koko siltä alueelta, jolla kaavalla voidaan arvioida olevan olennaisia vaikutuksia (MRL 9 §).

10.1 Selvitysten ja vaikutustenarvioinnin tarkoitus

Tuulivoimalat vaikuttavat ympäristöönsä erityisesti muuttamalla maisemaa sekä tuottamalla ääntä ja välkettä. Tuulivoimarakentamisella voi olla vaikutuksia myös luonnonarvoihin ja ihmisten elinoloihin. Vaikutusten arviointi perustuu tehtäviin selvityksiin. Kullakin vaikutustyypillä on erilainen vaikutusalueensa.

Vaikutusten arvioinnin tarkoituksena on ennakkoon arvioida kaavan toteuttamisen merkittävät vaikutukset tehtäessä kaavaa koskevia ratkaisuja. Vaikutusten arvioinnissa lähtökohtana on kaavan toteuttamisen vaikutusten vertailu nykytilaan. Myös vaikutusten vähentämismahdollisuudet ja –menetelmät esitetään. Vaikutuksia selvitettäessä otetaan huomioon kaavan tehtävä ja tarkoitus.

10.2 Lain mukaiset yleiskaavan sisältövaatimukset

Yleiskaavan yleiset sisältövaatimukset on määritelty MRL 39:ssä. Yleiskaavaa laadittaessa on maakuntakaavan lisäksi otettava huomioon:

- 1) yhdyskuntarakenteen toimivuus, taloudellisuus ja ekologinen kestävyys;
- 2) olemassa olevan yhdyskuntarakenteen hyväksikäyttö;
- 3) asumisen tarpeet ja palveluiden saatavuus;
- 4) mahdollisuudet liikenteen, erityisesti joukkoliikenteen ja kevyen liikenteen, sekä energia-, vesi- ja jätehuollon tarkoituksenmukaiseen järjestämiseen ympäristön, luonnonvarojen ja talouden kannalta kestävällä tavalla;
- 5) mahdollisuudet turvalliseen, terveelliseen ja eri väestöryhmien kannalta tasapainoiseen elinympäristöön;
- 6) kunnan elinkeinoelämän toimintaedellytykset;
- 7) ympäristöhaittojen vähentäminen;
- 8) rakennetun ympäristön, maiseman ja luonnonarvojen vaaliminen; sekä
- 9) virkistykseen soveltuvien alueiden riittävyys.

Seikat on selvitettävä ja otettava huomioon siinä määrin kuin laadittavan yleiskaavan ohjaustavoite ja tarkkuus edellyttävät. Yleiskaava ei saa aiheuttaa maanomistajalle tai muulle oikeuden haltijalle kohtuutonta haittaa.

10.3 Tuulivoimarakentamista koskevat lisäksi MRL 10 a luvun erityiset säännökset

77 a § (11.2.2011/134) Yleiskaavan käyttö tuulivoimalan rakennusluvan perusteena

Rakennuslupa tuulivoimalan rakentamiseen voidaan 137 §:n 1 momentin estämättä myöntää, jos oikeusvaikutteisessa yleiskaavassa on erityisesti määrätty kaavan tai sen osan käyttämisestä rakennusluvan myöntämisen perusteena.

77 b § (11.2.2011/134) Tuulivoimarakentamista koskevan yleiskaavan erityiset sisältövaatimukset

Laadittaessa 77 a §:ssä tarkoitettua tuulivoimarakentamista ohjaavaa yleiskaavaa, on sen lisäksi, mitä yleiskaavasta muutoin säädetään, huolehdittava siitä, että:

- 1) yleiskaava ohjaa riittävästi rakentamista ja muuta alueiden käyttöä kyseisellä alueella;
- 2) suunniteltu tuulivoimarakentaminen ja muu maankäyttö sopeutuu maisemaan ja ympäristöön;
- 3) tuulivoimalan tekninen huolto ja sähkönsiirto on mahdollista järjestää.

77 c § (11.2.2011/134) Tuulivoimarakentamista ohjaavan yleiskaavan laatimiskustannukset

Jos 77 a §:n mukainen tuulivoimarakentamista ohjaava yleiskaava laaditaan pääasiallisesti yksityisen edun vaatimana ja tuulivoimahankkeeseen ryhtyvän taikka maanomistajan tai haltijan aloitteesta, kunta voi periä tältä yleiskaavan laatimisesta aiheutuneet kustannukset kokonaan tai osaksi. Kunta hyväksyy kaava-aluekohtaisesti perittävän maksun periaatteet ja maksun perimistavan sekä -ajan

Kaavaa laadittaessa on tarpeellisessa määrin selvitettävä suunnitelman ja tarkasteltavien vaihtoehtojen toteuttamisen ympäristövaikutukset, mukaan lukien yhdyskuntataloudelliset, sosiaaliset, kulttuuriset ja muut vaikutukset. Selvitykset on tehtävä koko siltä alueelta, jolla kaavalla voidaan arvioida olevan olennaisia vaikutuksia (MRL 9 §).

10.4 MRA 17 mukaisesti yleiskaavan kaavaselostuksessa on esitettävä vaikutukset mm.:

- yhdyskuntarakenteeseen
- rakennettuun ympäristöön
- luontoon
- maisemaan
- liikenteen, erityisesti joukkoliikenteen, ja teknisen huollon järjestämiseen
- talouteen, terveyteen, sosiaalisiin oloihin ja kulttuuriin
- muut kaavan merkittävät vaikutukset

Lisäksi on esitettävä selvitys kaavan suhteesta

- valtakunnallisiin alueidenkäyttötavoitteisiin
- maakuntakaavaan
- voimassa olevaan yleiskaavaan
- kunnan muuhun suunnitteluun

10.5 Ilmastovaikutukset

MRL 39 sisältövaatimusten kuten *ekologinen kestävyys, turvallinen elinympäristö, ympäristöhaittojen vähentäminen ja luonnonarvojen vaaliminen* myötä kaavaa laadittaessa selvitetään ja arvioidaan myös ilmastovaikutuksia.

10.6 Vaikutusten arviointimenetelmät

Vaikutusten selvittäminen perustuu alueesta käytettävissä oleviin tietoihin, alueella suoritettuihin ja suoritettaviin maastokäynteihin, aluetta koskeviin selvityksiin ja suunnitelmiin, osallisilta saataviin lähtötietoihin, lausuntoihin ja huomautuksiin sekä laadittavien suunnitelmien ympäristöä muuttavien ominaisuuksien analysointiin.



10.7 YVA:n yhteydessä tehtävien selvitysten ja vaikutustenarvioinnin hyödyntäminen

Samanaikaisesti laadittavan YVA:n yhteydessä selvitetään ja arvioidaan samoja asioita kuin kaavaa laadittaessa tulee selvittää ja arvioida. YVA:n yhteydessä tehtävä selvitys- ja arviointityö sekä osallistaminen on perusteellista ja laajaa. YVA:n yhteydessä tehtyjä selvityksiä ja vaikutustenarviointia hyödynnetään kaavan selvityksinä ja vaikutustenarviointina. Käytännössä kaavaselostuksessa esitetään tiivistetysti YVA:n yhteydessä tehtyjen selvitysten ja vaikutustenarvioinnin oleellimmat tulokset. Tarvittaessa selvityksiä myös tarkennetaan ja täydennetään, erityisesti YVA – ehdotuksesta saatava yhteysviranomaisen perusteltu päätelmä huomioon ottaen.

YVA:n yhteydessä selvitetään vaikutukset:

- Ilmaston
- Maa- ja kallioperään
- Pinta- ja pohjavesiin
- Kasvillisuuteen ja arvokkaisiin luontokohteisiin
- Linnustoon
- Eläimistöön
- Natura-Alueille, luonnonsuojelualueille ja luonnonsuojeluohjelmien alueille
- Yhdyskuntarakenteeseen, kaavoitukseen, maankäyttöön ja aineelliseen omaisuuteen
- Maisemaan ja rakennettuun kulttuuriympäristöön
- Muinaisjäänöksiin ja muuhun arkeologiseen kulttuuriperintöön
- Elinkeinotoimintaan
- Riistalajistoon ja metsästyksen
- Valo-olosuhteisiin
- Liikenteeseen ja ilmailuturvallisuuteen
- Tutkien toimintaan ja viestintäyhteyksiin
- Luonnonvarojen hyödyntämiseen
- TerveYTEEN
- Yleiseen turvallisuuteen ja arvio ympäristöriskeistä
- Vaikutukset toiminnan jälkeen
- Yhteisvaikutukset muiden hankkeiden kanssa

10.8 Osallistuminen vaikutusten arviointiin

Myös osallinen voi arvioida kaavan vaikutuksia kuulemisvaiheiden yhteydessä.



10.9 Laadittavat selvitykset

Yleiskaavan laadinnassa hyödynnetään hankkeen YVA-menettelyn yhteydessä tehtäviä selvityksiä ja mallinnuksia. Laadittavat selvitykset:

- Arkeologinen inventointi*
- Maisemaselvitys*
- Natura-arviointiselvitys
- Pesimälinnustoseelvitys
- Metsäkanalintujen soidinpaikkainventointi
- Pöllöselvitys
- Päiväpetolintuseelvitys
- Lintujen kevät- ja syysmuuton tarkkailu
- Lepakkoseelvitys
- Kasvillisuus- ja luontotyyppi-inventointi *
- Liito-oravainventointi*
- Viitasammakkoseelvitys
- Muiden luontodirektiivin liitteen IV(a) lajien tai muutoin arvokkaan eläinlajiston elinympäristöjä ja esiintymispotentiaalia havainnoidaan muiden selvitysten yhteydessä
- Metsäpeura
- Yhteisvaikutukset muiden hankkeiden kanssa

Tehtävät mallinnukset:

- Näkemäalueanalyysi ja havainnekuvat
- Melu- ja välkemallinnukset

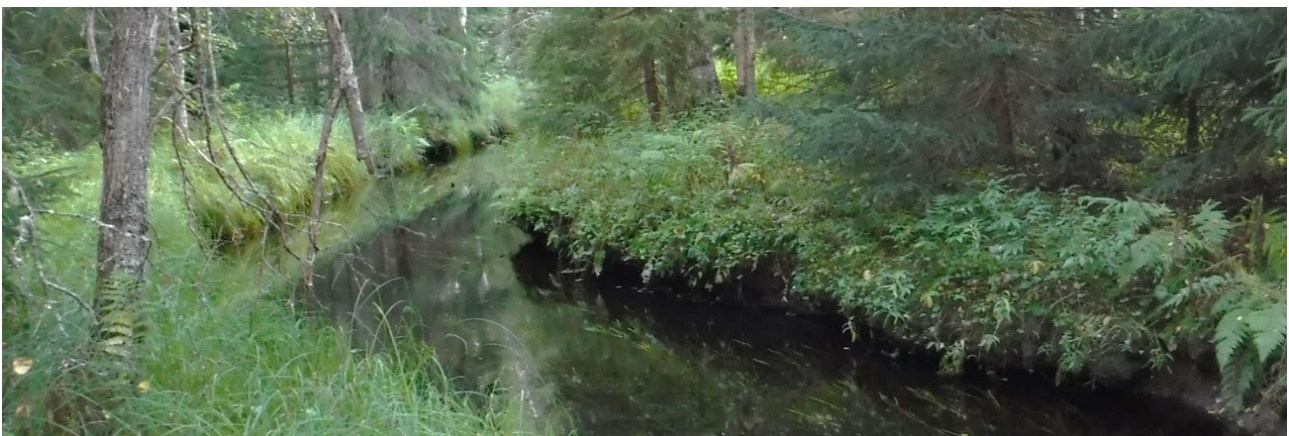
Kyselyt:

- Asukaskysely
- Metsästäjähaastattelut

* = Selvitys laaditaan YVA:n yhteydessä myös kaava-alueen ulkopuoliselta sähkönsiirron reitiltä.

Selvitysten tarkempi sisältö, käytettävät menetelmät ja maastotöiden määrät kuvataan hankkeen YVA-ohjelmassa.

YVA-aineisto on saatavilla ELY-keskuksen hankekohtaisella YVA-sivulla <https://www.ymparisto.fi/fi/osallistuja-vaikuta/ymparistovaikutusten-arviointi/uusimon-tuulivoimapuisto-pihtipudas-ja-sahkonssiirto-pihtipudas-kinnula-reisjarvi-pyhajarvi-kiuruvesi>



11 OSALLISET

Osallisia ovat alueen maanomistajat ja ne, joiden asumiseen, työntekoon tai muihin oloihin kaava saattaa huomattavasti vaikuttaa, sekä viranomaiset ja yhteisöt, joiden toimialaa suunnittelussa käsitellään (MRL 62 §).

11.1 Maanomistajat ja asukkaat

- Kaava-alueeseen rajoittuvan alueen maanomistajat ja asukkaat
- Kaavan vaikutusalueen asukkaat
- Kaava-alueen vaikutusalueen yritysten, laitosten työntekijät ja käyttäjät sekä yritykset, elinkeinonharjoittajat ja maanviljelijät

11.2 Viranomaiset, yritykset ja yhteisöt

- | | |
|---|--|
| <ul style="list-style-type: none"> – Ala-Keiteleen luonnonystävät ry – Alvajärven metsästäjät ry – Cinia Group Oy (ent. Coronet) – Digita Oy – DNA Oy – Elenia Oyj – Elisa Oyj – Elämäjärven erämiehet ry – Elämäjärven Kyläseura ry – Fingrid Oyj – Finntraffic – Haapajärven kaupunki (mahdollisen sähkölinjan vaikutusalueella) – Hanketoimija (Myrsky Energia Oy) – Hautakankaan metsätie – Honkanevan tiekunta – Huttulan metsätie – Häyhtiön tiekunta – Ilmatieteen laitos – Kankaannevan metsätien tiekunta – Keski-Suomen ELY-keskus – Keski-Suomen liitto – Keski-Suomen lintutieteellinen yhdistys – Keski-Suomen museo – Keski-Suomen Pelastuslaitos – Kinnulan kunta (mahdollisen sähkölinjan vaikutusalueella) – Kuljunlehdon metsätie – Liikenne- ja viestintävirasto Traficom – Luonnonsuojeluyhdistykset – Luonnonvarakeskus LUKE – Länsi- ja Sisä-Suomen aluehallintovirasto AVI – Maa- ja kotitalousnaiset Keski-Suomi – Makkaran tiekunta – Metsähallitus | <ul style="list-style-type: none"> – Metsähallitus, luontopalvelut – Metsäkeskus – Metsänhoitoyhdistykset – Metsänhoitoyhdistys Keski-Suomi – Metsästysseurat – Moottorikelkkailijat – MTK Keski-Suomi – MTK Pihtipudas – MTK Pyhäjärvi – Museo- ja tiedekeskus Luuppi – Muurasjärven Metsästäjät ry – Muurasjärven Murto ry – Pihtiputaan asuin ympäristöyhdistys ry – Pihtiputaan kunta – Pihtiputaan lämpö ja vesi – Pihtiputaan riistanhoitoyhdistys – Pihtiputaan Yrittäjät ry – Pohjoisen Keski-Suomen virkistysalueyhdistys ry – Pohjoisen Keski-Suomen ympäristötoimi – Pohjois-Pohjanmaan ELY-keskus – Pohjois-Pohjanmaan liitto – Pohjois-Pohjanmaan museo – Puolustusvoimat – Pyhäjärven kunta – Pöykiön Erän metsästysseura – Riistakeskus Keski-Suomi – Riistanhoitoyhdistykset – Rönnynkylän Kyläseura – Saanin Eränkävijät ry – Saanin kyläseura ry – Suomen Erillisverkot Oy – Suomen luonnonsuojeluliiton Keski-Suomen piiri ry – Suomen luonnonsuojeluliiton Pohjanmaan |
|---|--|

- piiri ry
- Suomen metsäkeskus
- Suomen riistakeskus
- Suomenselän Lentokenttä Oy
- Suomenselän Lintutieteellinen yhdistys ry
- Telia Finland Oy
- Terveysviranomainen
- Tierämeen metsätie
- Ukkoverkot Oy (nykyinen EDZ-COM)
- Uusimon Erä-Kuukkelit ry
- Väylävirasto
- Ympäristönsuojeluviranomainen (Viitasaari)
- Ympäristöterveysvalvonta (Viitasaari)
- Yrittäjäyhdistykset

Osallisten listaa täydennetään tarvittaessa. Osallisilla on oikeus ottaa osaa kaavan valmisteluun, arvioida sen vaikutuksia ja lausua kaavasta mielipiteensä. Osallisten kesken järjestetään tarvittaessa neuvotteluja.

12 VIRANOMAISYHTEISTYÖ

Osalliset viranomaiset on lueteltu edellä. Viranomaiset ottavat kantaa suunnitelmiin toimialansa ja tehtäviensä puitteissa.

12.1 Neuvottelut

12.1.1 Aloitusvaiheen viranomaisneuvottelu

MRL 66.2 mukainen viranomaisneuvottelu pidettiin 24.3.2023. Viranomaisneuvottelussa viranomaiset tuovat esille valtakunnalliset, maakunnalliset ja muut keskeiset tavoitteet, valtion toteuttamisvelvollisuuden kannalta tärkeät kysymykset sekä viranomaisten käsitykset tutkimusten ja selvitysten tarpeesta. Neuvottelusta on laadittu muistio, josta ilmenevät keskeiset neuvottelussa esillä olleet asiat ja kannanotot.

12.1.2 Työneuvottelut

Prosessin aikana pidetään tarvittaessa viranomaisten kanssa työneuvotteluja. Työneuvottelu alustavasta kaavaluonnoksesta pidettiin 27.8.2024. Pääesikunnalta pyydetään lausunto hankkeen hyväksyttävyydestä.

12.1.3 Ehdotusvaiheen jälkeinen viranomaisneuvottelu

MRL 66.2 mukainen viranomaisneuvottelu järjestetään tarvittaessa sen jälkeen, kun kaavaehdotus on ollut julkisesti nähtävänä ja sitä koskevat mielipiteet ja lausunnot on saatu. Viranomaisneuvotteluun kutsutaan Keski-Suomen ELY-keskus ja ne muut viranomaiset, joiden toimialaa asia saattaa koskea.

12.1.4 Lausunnot

Puolustusvoimilta on saatu hanketta puoltava ennakkolausunto 16.3.2022. Keskeisiltä viranomaisilta pyydetään lausunnot kaavan valmistelu- ja ehdotusvaiheissa. Lausuntoihin annetaan kirjalliset vastineet.

Kaavan hyväksymispäätös lähetetään liitteineen tiedoksi Keski-Suomen ELY-keskukseen. Hyväksymispäätöksen saadessa lainvoiman siitä ilmoitetaan Keski-Suomen ELY-keskukselle ja Keski-Suomen liitolle. Voimaantullut kaava-aineisto toimitetaan Maanmittauslaitokselle, rakennustarkastajalle sekä tarpeen mukaan muille viranomaisille.

13 TIEDOTUSTAVAT

Kunta tiedottaa kaavahankkeen vireilletulosta, kaavaluonnoksen- ja –ehdotuksen nähtävillä olosta, kaavan hyväksymisestä sekä kaavan voimaantulosta kuulutuksin kunnan ilmoitustaululla, kotisivuilla (www.pihtipudas.fi) sekä **Kotiseudun Sanomat** -lehdessä. Maanomistajia alueella sekä 1,5 km:n säteellä alueen rajasta tiedotetaan kirjeitse vireilletulo-, valmistelu- ja ehdotusvaiheissa.

13.1 Asiakirjoihin tutustuminen

Kaava-asiakirjoihin voi tutustua Pihtiputaan kunnanvirastolla (Keskustie 9, 44801 Pihtipudas), **sähköisesti** kunnan internet-sivujen kautta sekä **yleisötilaisuuksissa**, joita järjestetään hankkeen OAS-, valmistelu- ja ehdotusvaiheissa. Yleisötilaisuudet pyritään järjestämään etäyhteyksin / hybriditilaisuuksina. Yleisötilaisuuksissa esitellään sekä kaavaa että YVA-menettelyä eri vaiheissaan.

14 KAAVAN VAIHEET JA OSALLISTUMINEN

14.1 Vireilletulovaihe

- Kaavan vireille tulosta ja osallistumis- ja arviointisuunnitelmasta (OAS) kuulutetaan. OAS asetetaan nähtäville 30 päivän ajaksi.
- Alueen ja lähialueen maanomistajia tiedotetaan kaavahankkeen vireilletulosta myös kirjeitse, vaikkei siihen ole lakisääteistä veloitetta. Kirjetiedottaminen on mahdollista vain, jos maanomistajan osoitetiedot ovat saatavilla esimerkiksi lainhuutotodistuksesta.
- Osallinen voi jättää OAS:sta **kommentin** kunnanhallitukselle nähtävilläoloaikana.
- Kaavoittaja on osallisten ja kaavahankkeesta kiinnostuneiden tavattavissa sopimuksen mukaan.

14.2 Valmisteluvaihe (kaavaluonnos)

- Kaavan valmisteluvaiheen aineiston (kaavaluonnos, kaavaselostus, tarvittavat selvitykset) nähtäville panosta kuulutetaan. Kaavan valmisteluvaiheen aineisto asetetaan nähtäville 30 päivän ajaksi.
- Alueen ja lähialueen maanomistajia tiedotetaan kaavahankkeen vireilletulosta myös kirjeitse, vaikkei siihen ole lakisääteistä veloitetta. Kirjetiedottaminen on mahdollista vain, jos maanomistajan osoitetiedot ovat saatavilla esimerkiksi lainhuutotodistuksesta.
- Osallinen voi jättää kaavan valmisteluvaiheen aineistosta kirjallisen **mielipiteen** kunnanhallitukselle nähtävilläoloaikana (MRA 30 §:n mukainen kuuleminen).

14.3 Ehdotusvaihe

- Kaavaehdotus asetetaan nähtäville vähintään 30 päivän ajaksi (MRL 65 §, MRA 19 §). Nähtäville panosta kuulutetaan.
- Alueen ja lähialueen maanomistajia tiedotetaan kaavahankkeen ehdotusvaiheesta myös kirjeitse. Ehdotusvaiheessa tulee lain mukaan tiedottaa kirjeitse ulkopaikkakuntalaisia maanomistajia, mutta tuulivoimakaavoituksesta tiedotetaan kirjeitse myös laajemmin. Kirjetiedottaminen on mahdollista vain, jos maanomistajan osoitetiedot ovat saatavilla esimerkiksi lainhuutotodistuksesta. Kirjeet lähetetään ennen nähtävilläolon alkua.
- Osallinen voi jättää kaavaehdotuksesta kirjallisen **muistutuksen** kunnanhallitukselle nähtävilläoloajan kuluessa.

14.4 Hyväksymisvaihe

- Kunnanhallitus esittää kaavan hyväksymistä kunnanvaltuustolle. Kaavan hyväksymisen toimivalta on kunnanvaltuustolla.
- Hyväksymiskäsittelyn päätös liitteineen lähetetään tiedoksi Keski-Suomen ELY-keskukseen.
- Tieto hyväksymisestä lähetetään viipymättä myös niille, jotka kaavan nähtävillä ollessa ovat sitä kirjallisesti pyytäneet ja samalla ilmoittaneet osoitteensa.
- Hyväksymispäätöksestä voi tehdä **valituksen** Hämeenlinnan hallinto-oikeuteen. Hallinto-oikeuden ratkaisusta on mahdollista valittaa edelleen Korkeimpaan hallinto-oikeuteen.
- Vain laillisuusperusteet ovat oikeudellisesti merkityksellisiä. Tuomioistuiriin joko hyväksyy tai kumoaa päätöksen, ei pääsääntöisesti tee siihen muutoksia. Kaavan sisältöön liittyvät seikat on siten syytä tuoda esille mahdollisimman varhaisessa vaiheessa, ennen hyväksymisvaihetta.

14.5 Voimaantulovaihe

- Valitusajan (30 + 7 vrk pöytäkirjan julkaisusta) umpeuduttua tarkistetaan, onko kaavasta valitettu.
- Jos kaavasta ei ole valitettu, voidaan voimaantulo kuuluttaa.
- Kaavan lainvoimaisuudesta kuulutetaan kunnan internetsivuilla ja paikallislehdessä (MRA 93 §).
- Kaavan voimaantulosta ilmoitetaan Keski-Suomen ELY-keskukselle ja Keski-Suomen liitolle.

Voimaantullut kaava-aineisto toimitetaan Maanmittauslaitokselle, rakennustarkastajalle sekä tarpeen mukaan muille viranomaisille.

15 KAAVAPROSESSI TAULUKKOMUODOSSA

SUUNNITTELU-VAIHE	TYÖVAIHEEN SISÄLTÖ	KUNNAN TAI VIRANOMAISEN KÄSITTELY	OSALLISTUMINEN	TIEDOTTAMINEN
1. KAAVAN VIREILLETULO	Osallistumis- ja arviointisuunnitelman laatiminen.	Pihtiputaan kunnanhallitus hyväksyi kaavoitusaloitteen 4.10.2021 (§ 218). Viranomaisneuvottelu Kaavan vireilletulosta kuuluttaminen OAS:n nähtäville asettaminen	Yleisötilaisuus 16.8.2023	Kuulutus vireilletulosta ja OAS:n nähtäville asettamisesta ilmoitustaululla, paikallislehdessä ja kunnan internet-sivulla. Maanomistajien ja naapurimaanomistajien tiedottaminen kirjeitse.
2. KAAVAN VALMISTELU-VAIHE	Kaavaluonnoksen laatiminen	Kunnanhallitus asettaa kaavaluonnoksen nähtäville. Pyydetään viranomaisilta lausunnot	Yleisötilaisuus kaavaluonnoksen nähtävilläoloaikana 31.10.2024	Kuulutus kaavaluonnoksen nähtävilläolosta ilmoitustaululla, paikallislehdessä ja kunnan internet-sivulla Maanomistajien ja naapurimaanomistajien tiedottaminen kirjeitse.
3. KAAVAN EHDOTUSVAIHE	Vastineiden laadinta mielipiteisiin ja viranomaislausuntoihin. Kaavaehdotuksen laadinta.	Kaavaehdotus asetetaan nähtäville vähintään 30 päivän ajaksi (kunnanhallitus päättää nähtäville asettamisesta). Viranomaisneuvottelu tarvittaessa.	Yleisötilaisuus kaavaehdotuksen nähtävilläoloaikana	Kuulutukset kaavaehdotuksen nähtävilläolosta ilmoitustaululla, paikallislehdessä ja kunnan internet-sivulla Maanomistajien ja naapurimaanomistajien tiedottaminen kirjeitse.
3. KAAVAN HYVÄKSYMINE	Vastineiden laadinta muistutuksiin ja viranomaislausuntoihin. Kaava-asiakirjojen viimeistely	Kaavan hyväksymiskäsittely (kunnanhallitus ja kunnanvaltuusto).		Hyväksymisestä koskevasta päätöksestä tiedottaminen viranomaisille, kunnan jäsenille ja niille muistutuksen tehneille, jotka ovat sitä pyytäneet ja jättäneet yhteystietonsa. Kaavan voimaantulosta kuuluttaminen ilmoitustaululla, paikallislehdessä ja kunnan internet-sivulla. Kaava toimitetaan tiedoksi viranomaisille.

16 AIKATAULU

YVA- ja kaavoitusmenettelyt toteutetaan osittain samanaikaisesti ja niissä hyödynnetään samaa tietopohjaa, vaikka ne ovatkin eri lakien ohjaamia itsenäisiä prosesseja.

Luonto- ja ympäristöselvityksiä on tehty maastokausilla 2022 - 2023.

YVA-menettely käynnistyi, kun ympäristövaikutusten arviointiohjelma luovutettiin Keski-Suomen elinkeino-, liikenne- ja ympäristökeskukselle keväällä 2023. Yhteysviranomaisen asetti YVA-ohjelman nähtäville 30 päivän ajaksi. Kunta asetti samalla yleiskaavan OAS:n nähtäville. **YVA-ohjelma ja OAS olivat yhtä aikaa nähtävillä**, ja niistä pyydettiin erilliset lausunnot.

YVA-arviointityö aloitettiin kesällä 2023 ja siinä on otettu huomioon selvitysten tulokset, sidosryhmiltä saatu palaute sekä YVA-ohjelmasta saatu yhteysviranomaisen lausunto. Samanaikaisesti on valmisteltu kaavaluonnos. Arviointityön tulokset sisältävä YVA-selostus on jätetty yhteysviranomaiselle syyskuussa 2024.

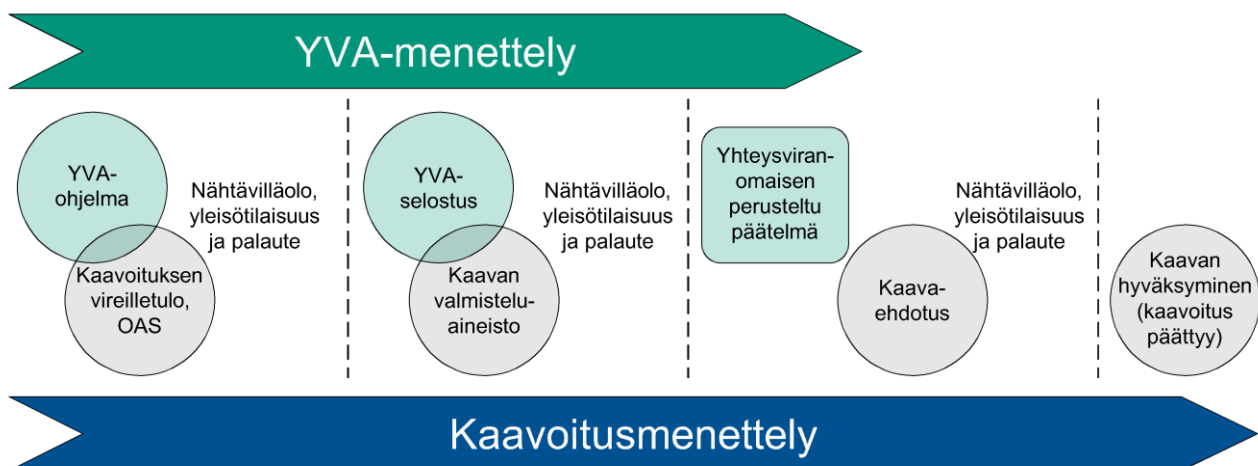
YVA-selostus asetetaan nähtäville 30–60 päivän ajaksi. Kunta asettaa samalla yleiskaavan valmisteluaineiston (kaavaluonnos) nähtäville. **YVA-selostus ja kaavaluonnos ovat yhtä aikaa nähtävillä** ja niistä pyydetään erilliset lausunnot.

Lausunnot YVA-selostuksesta pyytää ELY-keskus ja palaute YVA:sta osoitetaan ELY:lle. Lausunnot kaavasta pyytää kunta ja palaute kaavasta osoitetaan kunnalle.

YVA- ja kaavamenettelyihin liittyvät tiedotustilaisuudet yhdistetään siten, että hankkeesta kiinnostuneet voivat tiedotustilaisuuksissa saada tietoa sekä hankkeen, YVA-menettelyn että kaavoituksen etenemisestä ja siitä, miten YVA-menettelyn yhteydessä tehdyt selvitykset otetaan huomioon hankesuunnittelussa ja kaavoituksessa.

Yhteysviranomaisen (ELY) arvioi YVA-selostuksen laadun ja riittävyyden sekä antaa sitä koskevan **perustellun päätelmän** hankkeesta vastaavalle. **Perustellun päätelmän jälkeen valmistellaan kaavaehdotus**, johon valitaan yksi toteutusvaihtoehto. Kaavaselostuksessa tuodaan esiin, miten YVA-menettelyn aikana saadut mielipiteet ja lausunnot sekä yhteysviranomaisen perusteltu päätelmä on otettu huomioon. Kaavaehdotus tulee nähtäville kevättalvella 2025.

Kaavan hyväksymiskäsittely on keväällä 2025.



Kuva 15: YVA-menettelyn ja kaavoituksen tavoitteellinen aikataulut

17 LISÄTIEDOT

Osayleiskaavasta, YVA:sta ja hankkeesta saa lisätietoja kunnan ja ELY:n internet-sivujen lisäksi seuraavilta henkilöiltä:

Kunta

Pihtiputaan kunta

Keskustie 8

44801 Pihtipudas

Aluearkkitehti

Helena Raatikainen

044 459 7389

etunimi.sukunimi@pihtipudas.fi

Hanketoimija

Myrsky Energia Oy

Elektroniikkatie 2 A

90590 Oulu

Hankekehityspäällikkö

Ville Suorsa

040 683 4224

ville@myrsky.fi

Konsultti

FCG Finnish Consulting Group Oy

Puistokatu 2 A, 40100 Jyväskylä

010 4090, www.fcg.fi

kaavan laatija

Tuomo Järvinen

040 753 1524

tuomo.jarvinen@fcg.fi

