

Kämpäkankaan tuulivoimapuiston osayleiskaava Vuorovaikutusraportti 9.12.2024

Sisällysluettelo

Osallistumis- ja arviointisuunnitelma 7.9.2022	3
Palaute	3
Yksityinen mielipide.....	3
Karstulan kunta.....	3
Keski-Suomen pelastuslaitos	3
Luonnonvarakeskus	3
Suomen Erillisverkot Oy	3
Traficom.....	3
Ilmatieteen laitos.....	4
Keski-Suomen museo	4
Etelä-Pohjanmaan ELY-keskus	5
Etelä-Pohjanmaan liitto	5
Yksityinen mielipide.....	6
Keski-Suomen liitto.....	8
Suomen lintutieteellinen yhdistys	8
Kaavaluonnos 14.6.2023	9
Palaute	9
Elisa Oyj (14.8.2023)	9
Väylävirasto (14.8.2023).....	9
Telia Finland Oyj (15.8.2023).....	10
Liikenne- ja viestintävirasto Traficom (1.9.2023)	10
Digita Oy (8.9.2023).....	11
Suomen Erillisverkot Oy (14.9.2023)	12
Keski-Suomen pelastuslaitos (6.10.2023).....	13
Keski-Suomen museo (10.10.2023).....	13
Pohjoisen Keski-Suomen ympäristötoimi (12.10.2023)	13
Luonnonvarakeskus (13.10.2023)	15
Keski-Suomen liitto (13.10.2023)	16
Aluehallintovirasto (13.10.2023)	18
Ilmatieteen laitos (13.10.2023)	18
Fingrid (13.10.2023)	19
ELY-keskus Etelä-Pohjanmaa (17.10.2023)	20

Keski-Pohjanmaan liitto (19.10.2023)	22
ELY-keskus Keski-Suomi (27.10.2023)	22
Mielipide A (19.9.2023)	28
Mielipide B (26.9.2023)	28
Mielipide C (4.10.2023)	28
Mielipide D + muut allekirjoittaneet (9.-13.10.2023)	29
Mielipide / Suomenselän Lintutieteellinen Yhdistys ry (13.10.2023)	32

OSALLISTUMIS- JA ARVIOINTISUUNNITELMA 7.9.2022

7.9.2022 päivätystä OAS: sta ja sen nähtävillä panosta 12.9.2022 – 14.10.2022 väliseksi ajaksi kuu-
lutettiin kaavan vireilletulon kuulutuksen yhteydessä. Ohessa OAS:sta saatu palaute. Vastineissa on
viittauksia kaavan luonnosvaiheen selostukseen.

Palaute

OAS: sta annettiin määräaikaan mennessä 14 mielipidettä / lausuntoa:

Yksityinen mielipide

Toivottiin mahdollisuutta tien käyttöön tilalle, joka sijaitsee Perhon puolella suunnitellun tuulipu-
iston rajassa.

Vastine: ko. tilan suuntaan ei ole tuulivoimapuiston tämänhetkisisä suunnitelmissa
suuntautumassa uutta tieyhteyttä.

Karstulan kunta

Karstulan kunta piti OAS: ia riittävänä, ei lausuttavaa.

Keski-Suomen pelastuslaitos

*Keski-Suomen pelastuslaitoksen osalta ilmoitamme, että osayleiskaavan laatimiselle ei ole henkilö-
ja paloturvallisuuden kannalta esteitä edellyttäen, että seuraavat asiat huomioidaan:*

*Pelastuslaki (379/2011) edellyttää huolellisuusvelvollisuutta rakennuksen omistajalta ja haltijalta
sekä toiminnanharjoittajalta. Pelastuslaki edellyttää mainituilta tahoilta myös omatoimista varau-
tumista sekä pelastussuunnitelman laatimista.*

*Hankkeen edetessä rakennuslupavaiheeseen pelastusviranomaisen antaa erillisen lausunnon raken-
nuslupaviranomaiselle.*

*Rakennuslupaan liittyvässä lausunnossa tullaan ottamaan yksityiskohtaisemmin kantaa tulipalojen
ennaltaehkäisemiseen, toiminnanharjoittajan omatoimiseen varautumiseen, jään aiheuttaman
henkilöriskin pienentämiseen ja henkilöturvallisuuteen voimassa sekä muihin pelastustoimintaa
helpottaviin ratkaisuihin.*

Vastine: Kirjataan tiedoksi lukuun Yleiskaavan ajoitus ja seuranta.

Luonnonvarakeskus

Ilmoitti, ettei jätä lausuntoa

Suomen Erillisverkot Oy

*Viitaten lausuntopyyntöönne 8.9.2022 koskien Kämppekankaan tuulivoimahanketta ja sähkönsiir-
toa (Kyyjärvi). Hankkeella ei ole vaikutusta Suomen Erillisverkot Oy:n Verko-operaattoripalvelut lii-
ketoimintaan.*

Traficom

*Tuulivoimarakentamista suunniteltaessa tulisi ottaa huomioon myös tuulivoimaloiden vaikutukset
radiojärjestelmiin. Tuulivoimaloiden on monissa tapauksissa todettu vaikuttaneen TV-vastaanoton
laatuun maanpäällisissä TV-lähetysverkoissa. Tuulivoimaloilla on vaikutuksia myös matkaviestin-
verkkojen kentänvoimakkuuteen ja signaaliin laatuun. Tutkajärjestelmä vaatii toimiakseen riittävää
etäisyyttä tuulivoimaloihin. Radiolinkin toiminta taas edellyttää täysin esteetöntä aluetta lähetti-
men ja vastaanottimen välillä.*

Sähköisen viestinnän palvelut ovat riippuvaisia radiojärjestelmistä. Siksi on tärkeää varmistaa, että TV- ja matkaviestinpalvelut sekä tutkat ja radiolinkit toimivat myös jatkossa riittävän häiriöttömästi. Pienilläkin muutoksilla tuulivoimaloiden sijoittelussa voi olla ratkaiseva merkitys alueen radiojärjestelmien toimintaan. Jo olemassa olevia TV- ja radiolähetysasemia ja raskaita, 200 - 300 metrin korkeisia mastoja ei voida siirtää. Siksi eri osapuolten tulisi tehdä yhteistyötä jo tuulivoimaloiden suunnitteluvaiheessa ja pyrkiä valitsemaan tuulivoimaloiden sijainti niin, ettei häiriöitä radiojärjestelmille aiheudu tai että ne ovat poistettavissa.

On suositeltavaa, että tuulivoimahankkeesta vastaavat ovat yhteydessä kaikkiin tiedossa oleviin radiojärjestelmien omistajiin lähialueilla. Riittävänä koordinoitietäisyytenä on pidetty noin 30 kilometriä. Radiopaikannusjärjestelmien ja radiolinkkien käyttäjiä sekä teleoperaattoreita tulisi aina informoida tuulivoimahankkeesta.

Vastine: Kirjataan tiedoksi lukuun Yleiskaavan ajoitus ja seuranta.

Ilmatieteen laitos

Ilmatieteen laitoksella ei ole lausuttavaa Kämpäkankaan tuulivoimahankkeen osallistumis- ja arviointisuunnitelmaan, koska alue on yli 20 km päässä lähimmästä laitoksen säätutkasta.

Keski-Suomen museo

Rakennetun kulttuuriympäristön osalta hankkeen toteutusalueelle ei sijoitu paikallisesti, maakunnallisesti tai valtakunnallisesti merkittäviä rakennetun kulttuuriympäristön kohteita. Hanke kuitenkin vaikuttaa olennaisella tavalla vähintään kaukomaisemassa rakennettuun kulttuuriympäristöön sekä avoimeen maaseudun kulttuurimaisemaan. Alueen maisemakuva on aina osa kuntien identiteettiä, joten on tärkeää ymmärtää vaikutusten laaja-alaisuus myös aineettomien arvojen osalta. Tämä tulee huomioida hankkeen kokonaisvaikutusten arvioinnissa hankkeen edetessä.

Arkeologisen kulttuuriperinnön osalta lähtöaineistona tullaan käyttämään alueelle tehtävää arkeologista inventointia sekä muinaisjäännösrekisteriä. Tältä osin Keski-Suomen museolla ei ole huomautettavaa. Vaikutuksia arkeologiseen kulttuuriperintöön tulee arvioida kaavoituksessa suunnitelman mukaisesti suoraan hankealueella kohteiden osalta.

Vastine: Alueen arkeologinen kulttuuriperintö on selvitysten pohjalta kuvattu selostuksessa hankealueen osalta ja otettu huomioon suunnittelussa sekä kaavakartalla.

Länsi- ja Sisä-Suomen aluehallintovirasto

Maankäyttö- ja rakennuslain mukaan yleiskaavan laadinnassa on otettava huomioon yleiskaavan sisältövaatimuksena mm. mahdollisuudet turvalliseen, terveelliseen ja eri väestöryhmien kannalta tasapainoiseen elinympäristöön ja turvata valtakunnallisten alueidenkäyttötavoitteiden mukaisesti terveellinen ja turvallinen elinympäristö huomioiden samalla useiden tuulivoimahankkeiden sijoittuminen hyvin lähelle toisiaan.

Ympäristövaikutusten arvioinnin yhteydessä esitetään tehtäväksi melu- ja välkemallinnukset. Mikäli, kaavoitusvaiheessa tai rakennuslupaa haettaessa, todellinen voimalamalli vaihtuu YVA - selvitysten mallinnukseen käytetyistä voimalatyypeistä, teknisiltä ominaisuuksiltaan mm. lähtömelutasot, voimalan napakorkeus tai roottorien pyyhkäisyypinta-alat, joilla voi olla vaikutusta melun tai välkkeen leviämiseen, tulee tällöin edellyttää mallinnusten tarkistamista, ennen rakennuslupan myöntämistä, tositilannetta vastaavaksi. Rakennuslupan lupaehdoissa mahdollisuudet terveyshaittojen ehkäisemiseksi tai jälkivalvomiseksi ovat hyvin rajalliset. Kaavoitusvaiheessa tuleekin varmistaa, että laadittava kaava on toteutettavissa niin, että yleiskaavalle asetetut sisältövaatimukset esimerkiksi terveellisestä ja turvallisesta elinympäristöstä täyttyvät.

Vastine: Kirjataan tiedoksi lukuun Yleiskaavan ajoitus ja seuranta.

Etelä-Pohjanmaan ELY-keskus

Etelä-Pohjanmaan ELY-keskus toteaa tässä vaiheessa huomioinaan Kämppekankaan osallistumis- ja arviointisuunnitelmasta, että siinä on pääosin esitetty ja avattu kaavoituksen tavoitteet ja lähtökohdat, hankkeen aikataulu sekä vaikutusten arvioinnin nivoutuminen osana YVA-prosessia. Sähkönsiirrot sekä muut YVA-menettelyä vaativat hankkeet läheisyydessä on myös merkittävä osa kokonaisuutta ja yhteisvaikutuksia.

Hankealueen sijainnissa Keski-Pohjanmaan maakunnan ja Perhon kunnan rajalla sekä Etelä-Pohjanmaan maakunnan läheisyydessä korostuu ylimaakunnallinen näkökulma, niin jo laadittujen ja laadinnassa olevien kaavallisten selvitysten, kuin myös YVA-menettelyssä laadittavien selvitysten laajuuden sekä yhteistarkastelujen johtopäätösten osalta. Alustavat sähkönsiirtoreitit voisi olla hyvä kuvata myös OAS:ssa.

Kämppekankaan tuulivoimapuiston osayleiskaavan osallistumis- ja arviointisuunnitelmissa kerrotaan kaavaselostukseen koottavan vaikutusten arviointi myös liikenteen osalta. Tämän lisäksi myös liikenteelliset yhteisvaikutukset muiden hankealueen lähialueille suunniteltujen tuulivoimapuistojen ja isojen rakennushankkeiden kanssa tulee ottaa arvioinnissa huomioon.

Tuulivoimaloiden sijoittaminen tulee tehdä Liikenneviraston (nyk. Väyläviraston) vuonna 2012 julkaisemaa ohjetta tuulivoimalan rakentamisesta liikenneväylien läheisyyteen noudattaen. Tuulivoimalat on sijoitettava riittävän etäälle maanteistä ohjeen mukaisesti. Osallistumis- ja arviointisuunnitelman mukaan samanaikaisesti hankkeen kaavoituksen yhteydessä toteutetaan myös YVA-menettely, jonka yhteydessä tehtävä selvitys- ja arviointityö on perusteellista ja laajaa. YVA-menettelyn yhteydessä tehtyjä selvityksiä ja vaikutuksenarviointeja hyödynnetään myös kaavan selvityksinä ja vaikutuksenarviointina. Etelä-Pohjanmaan ELY-keskuksen luonnonsuojeluyksikkö antaa selvityksiin liittyvät viranomaiskommenttinsa YVA-arviointiohjelman kuulemismenettelyn yhteydessä.

Etelä-Pohjanmaan ELY-keskus muistuttaa, että hankkeen aikana on syytä huolehtia ja varmistua riittävästä kuulemisesta asianosaisten ja maanomistajien näkökulmasta hankealueen sijoittumisesta johtuen. On myös hyvä huomioida, että läheisyys toisen kunnan alueisiin voi vaikuttaa tuulivoimaloiden lopulliseen sijoitteluun.

Vastine: Ylimaakunnallinen näkökulma on otettu huomioon tarkastelemalla myös vieristen maakuntien suunnittelutilannetta ja ominaisuuksia. Liikennevaikutuksia on arvioitu myös yhteisvaikutusten yhteydessä.

Etelä-Pohjanmaan liitto

Hankkeen YVA-ohjelmassa on huomioitu Etelä-Pohjanmaan maakuntakaavatilanne ja hankkeen vaikutusten arviointeja on tarkoitus toteuttaa laajalla alueella. Maakuntaliiton mukaan hankkeen jatkovalmistelussa on ylimaakunnallisesta näkökulmasta kiinnitettävä huomiota erityisesti seudun monimuotoiseen luontoympäristöön kohdistuviin vaikutuksiin sekä yhteisvaikutuksiin alueen lukuisten jo rakentuneiden tai suunnitteluvaiheessa olevien tuulivoimahankkeiden sekä muun maankäytön kanssa. Hankeasiakirjoissa on nostettu esiin erityisesti maakotka ja metsäpeura, jotka myös Etelä-Pohjanmaan maakuntakaavan valmistelussa ovat tällä seudulla tuulivoiman vaikutusten osalta nousseet esiin.

Vastine: Kotka- ja peuravaikutuksia on YVA:n yhteydessä selvitetty ja sitä kautta kirjattu myös kaavaselostukseen.

Yksityinen mielipide

ELY- keskus on todennut 31.1.2022, että YVA- menettely on tarpeellinen mm. mahdollisten yhteisvaikutusten johdosta. Kämppekankaan tuulivoimalahankkeen välittömässä läheisyydessä eri ilmansuunnissa on joko toiminnassa, rakenteilla tai suunnitelmissa olevia hankkeita niin paljon, että yhteisvaikutusten arviointi on hankkeiden toteuttamiskelpoisuuden arvioinnissa keskeistä. 50:n km etäisyydellä toimivia hankkeita on yksi Limakon tuulivoima-alue, jossa on 9 tuulivoimayksikköä. Rakenteilla olevia hankkeita on 6, joihin on tulossa 74 tuulivoimalayksikköä. Kahden tuulivoima-alueen kaavoitus on valmis, niihin on tulossa 29 yksikköä. Kaavoitus on kesken 5 tuulivoima-alueen osalta, joihin on suunnitteilla yhteensä 87 tuulivoimalayksikköä. Jos kaikki suunnitelmissa olevat hankkeet toteutuvat, pienelle alueelle sijoittuisi yli 200 tuulivoimayksikköä. Ehkä alueen elinvoiman, luonnon ja alueen asuttuna pysymisen kannalta koko Suomenselästä ei pidä tehdä tuulivoimalaa. Tulisikin luoda kriteerit sille, kuinka paljon tuulivoimaloita tietyn suuruiselle maa-alueelle ylipäänsä voidaan rakentaa. Hanhinevan tuulivoima-alue sijoittuu liian lähelle loma – ja vakituista asutusta sekä asemakaava-alueita.

Vastine: Tarve uusiutuvalle energialla, tuulivoima-ala ja sen sääntely ovat olleet voimakkaassa muutostilassa viime vuosina. Kriteereitä ja periaatteita on kehitelty maakunnittain ja kunnittain. Valtakunnalliset alueidenkäyttötavoitteet suosittavat, että tuulivoimalat sijoitetaan ensisijaisesti keskitetyksi usean voimalan yksiköihin.

Yhden tuulivoimala-alueen vaikutusten arviointi ei anna oikeaa kuvaa todellisista vaikutuksista. Tuulivoimaloiden kaukovaikutukset ulottuvat todellisuudessa arvioituja vaikutuksia laajemmille alueille. Esimerkiksi Peuralinnan Limakon tuulivoimaloiden pyöriminen näkyy kirkkaalla säällä aina Kyyjärven Tervaniemen pohjukkaan saakka, vaikka etäisyys voimaloihin on n.15 km. Havainnekuva tuulivoimalaesitteessä on tehty n.10 km päästä ensimmäisestä voimalasta. Katselupisteen etäisyys kohteesta antaa väärän kuvan kohteen koosta, kaikki näyttää pieneltä, kun katsoo tarpeeksi kaukaa.

Vastine: Kuvasovitteiden todenmukaisuutta on tutkittu mm. v. 2014 tehdyillä kuvapareilla, joissa on vertailtu suunnittelun aikana tehtyjä kuvasovitteita rakentamisen jälkeen samalta paikalta otettuihin valokuviin. Kuvasovitteiden todettiin vastaavan toteutunutta hyvin.



Kuva 1: Mallinnuskuva vs. valokuva toteutetusta kohteesta (Svalskulla före och efter V112 x 5 x HH124 ©Vadbäck 2014)

Suunnitteilla olevien tuulivoimaloiden suuren määrän vuoksi Kyyjärven alueella tulisi laatia kokonaissuunnitelma hyväksyttävästä rakentamisen määrästä huomioon ottaen asuin ympäristön laatu ja tuulivoimaloiden vaikutukset asuin ympäristöön (melu, välke, ym.), maisemaan ja luontoon lyhyellä ja pitkällä tähtäimellä. Tuulivoimarakentamisen maisemavaikutuksia arviotaessa ja päätöksenteossa tulisi olla lähtökohtana, ettei asuin ympäristöön ole näkyvissä tuulivoimaloita joka ilmansuunnasta. Tämä vaara tulee ottaa huomioon myös Kämppekankaan voimalan ympäristövaikutusten kaukovaikutuksia arviotaessa.

Kunnat voivat nykykäytännön mukaan arvioida, kuinka lähelle asutusta tuulivoimaa voidaan rakentaa. Joissakin kunnissa on selkeästi määritelty, mikä voimaloiden etäisyys (esim. 3 km) asutuksesta tulee olla. Kyyjärvellä näin ei ole tehty, vaan suunnitteilla olevat tuulivoimalayksiköt ovat osin sijoitumassa hyvin eri etäisyyksille ja osin hyvin lähelle asutusta - lähimpiin asuin – ja lomarakennuksiin on vain 1,5 km. Tällöin haittavaikutukset korostuvat. Näin on käymässä myös Kämppekankaan alueella. Tuulivoimaloiden määrällä ja sijoittelulla voidaan tähän vaikuttaa. Kämppekankaan suunnitelmassa voimalayksiköiden sijoittelua ja määrää tulee vielä harkita ja pitää 8 yksikön rakentamista maksimimääränä siten, että järveä lähimpänä olevia voimaloita voimaloita vähennetään.

Hankkeen lähimmät voimalat ovat myös liian lähellä järveä, n.2 km päässä. Järvi alueella korkeat voimalat näkyvät kauas hyvin ja voimaloiden ääni kuuluu paremmin.

Vastine: MRL:ssä tai YM:n ohjeissa ei ole sitovaa etäisyydsmääräystä tai – ohjetta tuulivoimaloiden ja asutuksen välille. On selvitetävä, otettava huomioon ja tarvittaessa rajoitettava niiden ympäristövaikutuksia.

Kunnalla on laaja harkintavalta sen suhteen, miten se aluettaan kehittää. Kunnan on mahdollista tehdä periaatepäätös vähimmäisetäisyyksistä, mutta jokainen kaavahanke on silti käsiteltävä MRL:n mukaisesti. Kaavan hyväksymisestä päättää kunnanvaltuusto.

Siirtolinjojen vaikutukset luontoympäristöön tulee myös ottaa huomioon kaavoituksessa, ei ainoastaan tuulivoimalan tarvitsemaa maa-alue. Kysymykseksi jää, mikä määrä voimaloita on ylipäänsä mahdollista liittää kantaverkkoon niiden valmistuessa? Luontoympäristöön kohdistuvissa arvioinneissa näyttää jäävän sivuosaan kaava-alueen sisällä olevan koskiensuojelualueen tulevaisuus. Miten se voidaan turvata? Kaikki mallinnukset kuten näkyvyys-, äänivaikutusten ja välkevaikutusmallinnukset puuttuvat päätöksen tekoa varten. Hankealueen lähellä on nähtävästi suuren petolinnun pesintäreviiri, tuulivoimahankkeen vaikutuksia reviiriin ei ole arvioitu.

Vastine: Näkyvyys-, ääni- ja välkemallinnukset on laadittu YVA:n yhteydessä ja otetaan huomioon. Suurpetolinnun suhteen on tehty seuranta 2021. Seurannasta on oma raporttinsa. Raportti on vain viranomaiskäyttöön.

Osallisuus- ja arviointisuunnitelmasta tulisi näkyä myös maanomistajien nimet, joiden alueille voimaloita ollaan sijoittamassa.

Vastine: Yksityishenkilöiden nimiä ja tietoja ei tietoturvasäännösten johdosta julkaista.

Kun yleiskaavan OAS ja hankkeiden YVA prosessit etenevät samaan aikaan, ne eivät voi kunnolla vaikuttaa toisiinsa ja jäävät helposti näennäisiksi. Ne tehdään muodon vuoksi ja vaikutus päätöksentekoon jää liian vähäiseksi.

Keski-Suomen liitto

*Keski-Suomen liitolla ei ole erityistä huomautettavaa Kämppekankaan tuulivoimahankkeen kaavoituksen osallistumis- ja arviointisuunnitelmasta. Ottaen huomioon Kämppekankaan tuulivoimalu-
een sijainti ja voimaloiden massiivinen koko, Keski-Suomen liitto pitää tärkeänä hankkeen aiheuttamien vaikutusten kattavaa selvittämistä niin luontoympäristön, maiseman kuin ihmisiin kohdistuvien vaikutusten osalta. Maakuntakaavan näkökulmasta erityisesti maisemallisiin ja linnustollisiin vaikutuksiin tulee kiinnittää huomiota.*

Liiton mielestä kaavoitus- ja arviointiprosesseissa tulee riittävällä tarkkuudella selvittää voimaloiden määrän, koon ja sijoittumisen vaikutukset sekä lähekkäin sijoittuvien hankkeiden yhteisvaikutukset, jotka kohdistuvat Peuralamminnevan Natura-alueen suojeluperusteisiin, alueella pesivään uhanalaiseen lajiin, maakuntakaavan SL-alueiden luontoarvoihin ja maisemaan. Myös alueen merkitys metsäpeuran kesä- ja talvilaidunalueena tulee ottaa huomioon. Arvioinnin tulokset tulee huomioida jatkosuunnittelussa ja -ratkaisussa.

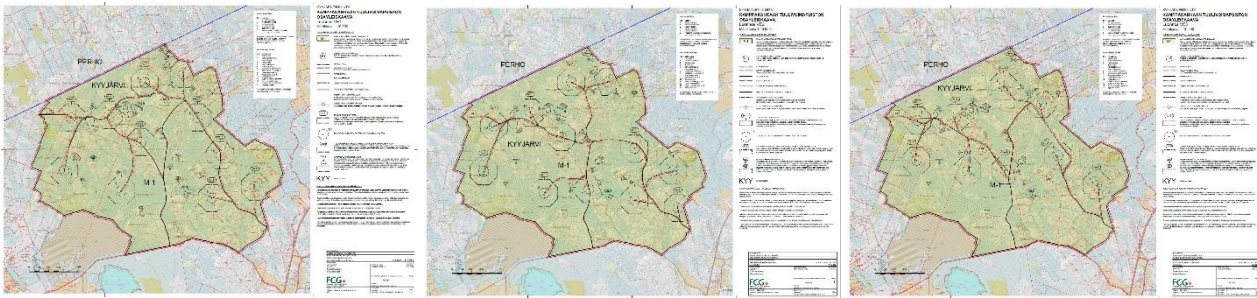
Suomen lintutieteellinen yhdistys

On todennäköistä, että läheisen reviirin xxx ulottaa lentojaan myös hankealueelle. Tarkkailuun käytetty aika ei ole ollut riittävä xxx esiintymisen ja lentosuuntien toteamiseen.

Suurten petolintujen suojelun kannalta tulee tuulivoimaloiden sijoittelussa muutenkin huomioida yhteisvaikutukset hankealueen ympärille sen välittömään läheisyyteen sijoittuvien muiden tuulivoimahankkeiden kanssa. Näitä ovat Perhon Alajoki ja Kyyjärven Peuralinna ja Kirvesvuori, kaikki 1,5-3 km etäisyydellä hankealueesta.

Vastine: Yhteisvaikutuksia arvioidaan ja otetaan huomioon niin hyvin kuin mahdollista.

KAVALUONNOS 14.6.2023



Kyyjärven kunnanhallitus päätti 19.6.2023 § 63 kaavaluonnoksen nähtäville asettamisesta Maankäyttö- ja rakennuslain 62 § ja Maankäyttö- ja rakennusasetuksen 30 § mukaista kuulemistä varten. 14.6.2023 päivätty kaavaluonnos liitteineen oli nähtävillä 14.8.-13.10.2023 Kyyjärven kunnanvirastolla (Kivirannantie 4) ja kirjastolla (Tuliharjuntie 43) sekä hankkeen verkkosivuilla osoitteessa <https://www.skjkl.fi/Kyyjarvi/Kamppakangas/luonnos/>. Kaava-aineistoa koskevat kirjalliset mielipiteet tuli jättää 13.10.2023 mennessä.

Nähtävillä oloaikana saapui 19 lausuntoa, muistutusta ja mielipidettä. Lisäksi 3 saapui nähtävillä oloajan jälkeen (kahdelle myönnettiin lisääaikaa).

Palaute

Elisa Oyj (14.8.2023)

Emme ole hanketta vastaan, pyydämme kuitenkin huomioimaan Elisan teleliikenteelle aiheutuvat haitat. Tuulivoimaloiden vaikutusalueelle ei jatkossa käytä tai rakentaa radiolinkkijärjestelmiä.

Vastine: Kirjataan tiedoksi.

Väylävirasto (14.8.2023)

Suunniteltu alue jää kauas rataverkosta, joten tiettyä lausuttavaa Väylävirastolla ei ole.

Väylävirasto haluaa kuitenkin korostaa, että WECO-tutkimusprojektissa (Wind Energy production in COld climate) on tutkittu jään sinkoutumista tuulivoimalan lavoista. Tutkimus osoittaa, että jää voi sinkoutua sekä toiminnassa että paikallaan olevasta tuulivoimalasta yllättävän kauas. Yksittäisen tuulivoimalahankkeen tai tuulipuistohankkeen suunnittelijan tulee esittää liikenneviranomaiselle selvitys siitä, miten voimalan lapojen jäätyminen estetään ja miten mahdollisesti lapoihin kerääntynyt jää tunnistetaan. Väylävirasto edellyttää, että tuulivoimalan lavoista mahdollisesti irtoava tai sinkoava jää tai muu irtoava osa ei aiheuta vaaraa liikenneväylien liikenteelle.

Vastine: Jäätyminen ja jään sinkoutumisen hallinta liittyy tuulivoimaloiden teknisiin ratkaisuihin, joita ei käsitellä kaavatasolla. Kaavaselostuksen kohtaan "Toteutuksen ajoitus ja seuranta" lisätään maininta, että rakennuslupavaiheessa on tarpeen esittää selvitys jäätymisriskien hallinnasta.

Tuulivoimalahankkeen suunnittelun aikana on riittävän ajoissa kiinnitettävä huomiota tuulivoimalan osien varastointiin ja kuljetusreittien selvittämiseen. Tuulivoimalakuljetukset vaativat aina erikoiskuljetusluvan. Erikoiskuljetusluvissa lupaviranomaisena toimii Pirkanmaan ELY-keskus. Voimaloiden osien kuljetuksia varten maanteiden, siltojen ja rumpujen kantokyky on varmistettava hyvissä ajoin ennen kuljetuksia. Jos rakenteiden vahvistamiselle tai mahdollisten tasoliittymien ym. parantamistoimille, kuten tasoristeyskansien vahvistamiselle ja leventämiselle, todetaan tarvetta, toimenpiteet suunnitellaan ja toteutetaan hankkeesta vastaavan kustannuksella. Tämä koskee myös mahdollista valaisinpylväiden ja liikennemerkkien väliaikaista siirtoa sekä liittymien avartamista. Asian osalta

tulee olla yhteydessä Etelä-Pohjanmaan ELY-keskuksen maanteiden kunnossapidon aluevastavaan. Liittymäluvat maanteille myöntää Pirkanmaan ELY-keskus. Ensisijaisesti tuulivoimalakuljetukset tulisi suunnitella muuta reittiä kuin rautatien tasoristeysten kautta. Jos tasoristeysten käyttö lisääntyy tuulivoimaloiden rakentamisaikaisen liikenteen johdosta merkittävästi tai sen käyttötarkoitus muuttuu, on tienpitäjän haettava lisääntyvään tai muuttuvaan käyttöön oikeuttava Väyläviraston lupa. Väylävirasto voi liittää lupapäätökseen tasoristeysten rakentamista, uudenlaista käyttöä, kunnossapitoa ja poistamista sekä tasoristeykseen liittyvää tietä koskevia ehtoja, joiden toteutus kokonaisuudessaan tai osittain, voi jäädä luvanhakijan vastuulle. Tasoristeyslupan tarpeesta voi olla yhteydessä Väylävirastoon, kirjaamo@vayla.fi. Lisätietoja tasoristeysten ylittämisen suunniteltuun ja toteutukseen liittyen on ohjeessa: "Erikoiskuljetukset rautatien tasoristeyksissä" (Väyläviraston julkaisu 8/2021 sekä tiivistelmä).

Suunnittelussa tulee huomioida, etteivät voimajohdon pylvää estä tai haittaa maanteiden käyttöä. Väylävirasto muistuttaa, että kaapeleiden ja johtojen sijoittamisessa tiealueelle noudatetaan, mitä liikennejärjestelmästä ja maanteista annetun lain (503/2005) 42 §:ssä ja 42 a §:ssä säädetään. Rakennettaessa voimajohtoa maanteiden yhteyteen tulee noudattaa Väyläviraston "Sähkö- ja telejohdot ja maantiet" -ohjeen (Liikenneviraston ohjeita 3/2018) lisäksi Liikenneviraston 12.10.2018 antama määräystä johtojen ja rakenteiden sijoittamisesta maantien tiealueelle (LIVI/44/06.04.01/2018). Ohjetta tulee noudattaa siinäkin tapauksessa, että uusi johto rakennetaan olemassa olevan johdon rinnalle.

Tieverkon osalta ELY-keskus on toimivaltainen viranomaisen lausumaan.

Vastine: Kaavaselostuksessa on esitetty alustava kuljetusreittikartta, joka osoittaa pääasiallisen reitin tuulivoimalakomponenttien kuljetuksille. Lopullinen kuljetusreititsuunnitelma tarkennetaan hankkeen toteutuksen suunnitteluvaiheessa yhteistyössä ELY-keskuksen, Väyläviraston ja muiden asianomaisten tahojen kanssa. Mahdolliset tie- ja tasoristeysparannukset suunnitellaan ja toteutetaan lausunnossa kuvatulla tavalla hankkeen toteuttajan vastuulla. Myös johtojen ja kaapeleiden sijoittaminen tiealueelle toteutetaan annettujen ohjeiden ja määräysten mukaisesti

Telia Finland Oyj (15.8.2023)

Telia Finland Oyj:llä (Telia) ei ole hankkeesta huomautettavaa voimaloiden sijoituksista, mutta jatkossa hankkeen vaikutusalueelle ei voida rakentaa radiolinkkijärjestelmiä.

Sähkönsiirtojohtoista pitää tehdä erikseen tuulivoimahankkeen toimesta vaarajänniteselvitys lähellä olevien Telian kaapeleiden osalta (risteämät ja rinnakkain kulkevat johdot).

Vastine: Kirjataan tiedoksi. Sähkönsiirtojohtojen vaarajänniteselvitys tehdään hankkeen toteutusvaiheessa kaikkien kaapeleiden risteämien ja rinnakkaisuuden varalta.

Liikenne- ja viestintävirasto Traficom (1.9.2023)

Kyyjärven kunta on pyytänyt lausuntoa koskien Kyyjärven Kämpäkankaan tuulivoimapuiston osayleiskaavan valmisteluvaiheen aineistoa.

Tuulivoimalat muodostavat lentoesteitä ja siten niiden vaikutus lentoliikenteeseen ja -turvallisuuteen tulee selvittää. Ilmailulain (864/2014) 158 §:ssä edellytetään lentoestelupaa tuulivoimaloiden, niiden pystyttämiseen tarkoitettujen nostureiden, sekä mahdollisten muiden hankkeen kannalta tarpeellisten korkeiden esteiden pystytykseen ennen esteiden asettamista. Lentoesteluvassa määrätään esteen enimmäiskorkeus maanpinnasta esteen kohdalla. Este on merkittävä (maalattava) ja varustettava lentoestevaloin luvan ehtojen mukaisesti.

Kyyjärven Kämpäkankaan tuulivoimahankealue sijoittuu Jyväskylän lentoaseman lennonjohtoalueelle EFJY CTA. Suunniteltujen tuulivoimaloiden mahdollinen vaikutus lentoaseman toimintaedellytyksiin on selvitettävissä lentoaseman pitäjältä, Finavia Oyj:ltä sekä ilmaliikennepalvelujen tarjoajalta, Fintraffic Lennonvarmistus Oy:ltä.

Vastine: Lentoasemien suojavyöhykkeitä ja lentokieltoalueita on tarkasteltu. Hankealueella lähimmät lentoasemat ovat Kokkola-Pietarsaaren ja Seinäjoen lentoasemat, jotka molemmat sijaitsevat noin 93 kilometrin etäisyydellä hankealueesta. Hankealue ei sijoitu lentoasemien korkeusrajoitusalueille. Suunniteltujen tuulivoimaloiden mahdollinen vaikutus Jyväskylän lentoaseman toimintaedellytyksiin selvitetään lentoaseman pitäjältä, Finavia Oyj:ltä sekä ilmaliikennepalvelujen tarjoajalta, Fintraffic Lennonvarmistus Oy:ltä viimeistään lausuntopyyntöä kautta.

Digita Oy (8.9.2023)

Digita antenni-tv vastaanottoneuvonnassa Digita Infossa on ajantasainen ja kattava tieto antenni-tv:n vastaanotto-olosuhteista. Vaikutusalueella ei ole todettu katvealuetta.

Digita toteaa, että tuulipuistot voivat aiheuttaa merkittävää haittaa antenni-tv:n vastaanottoon ennen kaikkea radio- ja tv-lähetysasemaan nähden puiston takana olevissa asuin- ja lomarakennuksissa. Vastaanotto-ongelmat voivat syntyä jo yhdenkin tuulivoimalan tapauksessa. Pahimmillaan tuulivoimala voi estää tv-signaalin etenemisen kokonaan.

Antenni-tv lähetyksiä käytetään myös viranomaisten vaaratiedotteiden välityskanavana. Tuulivoiman aiheuttaessa häiriön antenni-tv vastaanottoihin vaikuttaa se tällöin myös vaaratiedotteiden saatavuuteen ja sitä kautta yleiseen turvallisuuteen. Tämän vuoksi vaikutukset antenni-tv vastaanottoihin tulisi ottaa huomioon myös turvallisuuteen liittyvien vaikutuksien arvioinnissa.

Antennitelevisiion vastaanotto-ongelmien syntymisen estämiseksi onkin erittäin tärkeää tutkia suunnitellun tuulivoimalan vaikutus antenni-tv lähetysten näkyvyyteen jo hyvissä ajoin ennen rakennuslupien hakemista ja myöntämistä, ja mieluiten jo ennen tuulivoimalan sijaintipäätösten tekemistä.

Esitämme, että kaavoituksen edetessä, viimeistään rakennuslupien myöntämisvaiheessa:

- hankevastaavan on esitettävä konkreettinen suunnitelma tuulivoimalan valtakunnallisen radio- ja tv-verkon lähetyksille aiheuttamien häiriöiden estämiseksi tai poistamiseksi, tai mikäli suunnitelman laatiminen hakemusvaiheessa ei ole mahdollista, hankevastaavan tulee sitoutua laatimaan ja toimittamaan konkreettinen suunnitelma häiriöiden poistamiseksi viranomaisen asettamaan määräpäivään mennessä; ja
- tarvittaessa täsmennetään, että tuulivoimahankkeen hankevastaava häiriön aiheuttajana on velvollinen huolehtimaan häiriöiden poistamisesta sekä siitä aiheutuvista kustannuksista.

Eduskunnan liikenne- ja viestintävaliokunta on mietinnössään (LiVM 10/2014 vp – HE 221/2013 vp) todennut, että tuulivoimahäiriössä häiriönaiheuttaja huolehtii tilanteen korjaamiseksi tarvittavista toimenpiteistä ja myös vastaa kustannuksista. Valiokunta on jo aiemmin katsonut, että tämän kaltaisen aiheuttaja vastaa -periaatteen tulisi olla yleisemminkin taajuuksien häiriöiden yhteydessä noudatettava lähtökohta.

Digita toteaa, että antenni-tv:n verkko-operaattori Digita velvollisuuksiin ei kuulu tuulivoimaloiden tv-lähetyksille aiheuttamien häiriöiden korjaaminen, vaan vastuu kuuluu häiriöiden aiheuttajalle. Näin ollen tuulivoimahankkeesta vastaavan on esitettävä konkreettinen suunnitelma häiriöiden

estämiseksi ja poistamiseksi sekä otettava vastuu häiriöiden poistamisesta sekä niistä aiheutuvista kustannuksista.

Digita toteaa, että tuulivoimaloiden tv-vastaanotolle aiheuttamat häiriöt ja niiden vaikutukset ja vaikutusalueet voidaan riittävällä suunnittelulla nykyisin ennustaa. Tämän lausunnon kohteena oleva tuulivoimahanke voi muodostaa häiriöitä yhteisvaikutuksena toisien tuulivoimahankkeiden kanssa. Häiriön poistokeinoja toteutettaessa on otettava huomioon myös alueen muut mahdolliset tuulivoiman rakentamishankkeet.

Lisäksi Digita toteaa, että tuulivoimaloiden aiheuttamien häiriöiden hoitamisessa ei valitettavasti ole alalle syntynyt yleisiä käytäntöjä. Tuulivoimaloiden aiheuttamat häiriöt voivat pahimmillaan estää kokonaan antenni-tv signaalin vastaanoton. Erityisesti tilanteessa, jossa olemassa olevan tv- ja radiolähetysaseman lähistölle sijoitetaan useita tuulivoimaloita, voidaan pahimmassa tapauksessa ajautua tilanteeseen, jossa tv-signaalin eteneminen estyy kokonaan.

Sen vuoksi onkin erityisen tärkeää, että tuulivoimaloiden tv-vastaanotolle aiheuttamat häiriöt pyritään välttämään hyvissä ajoin etukäteen jo voimaloiden suunnitteluvaiheessa tuulivoimaloiden ja verkko-operaattoreiden välisellä yhteistyöllä. Ellei näin tehdä, riskinä on, että tuulivoimaloiden roottoreiden kotitalouksien tv-vastaanotolle aiheuttamat häiriöt jäävät korjaamatta ja kotitalouksien kärsittäviksi. Tästä on jo olemassa valitettavia esimerkkejä (esim. Pori Peitto). Tuulivoimayhtiöt tulee siten jo kaavoitus- ja rakennuslupavaiheessa velvoittaa huolehtimaan siitä, että tuulivoimalat sijoitetaan alueelle siten, että häiriöitä kotitalouksien antenni-tv:n vastaanotolle ei aiheudu. Viranomaisten tulisi päätöksessään tuoda selvästi esiin myös se, että mikäli huolellisesta ennakkosuunnittelusta huolimatta tuulivoimalat kuitenkin aiheuttavat häiriöitä tv-vastaanotolle, tulee niiden myös huolehtia häiriöiden poistamisesta ja niistä aiheutuvista kustannuksista.

Digita suhtautuu myönteisesti tuulivoiman käyttöön energianlähteenä. Jo toteutetut tuulivoimalat ovat kuitenkin osoittaneet, että tv-lähetysasemien jälkeen rakennetut tuulivoimapuistot voivat aiheuttaa olennaisia häiriöitä tv-vastaanottoon. Mahdollisten tuulivoimaloiden aiheuttamien häiriöiden korjaaminen ei kuulu Digitan velvollisuuksiin ja televisiovastaanoton varmistamiseksi alueella on erittäin tärkeää, että tuulivoimatoimija huolehtii aiheuttamiensa häiriöiden poistamisesta ja niistä aiheutuvista kustannuksista.

Vastine: Eduskunnan liikenne- ja viestintävaliokunta on mietinnössään (LiVM 10/2014 vp – HE 221/2013 vp) todennut, että tuulivoimahäiriössä häiriönaiheuttaja huolehtii tilanteen korjaamiseksi tarvittavista toimenpiteistä ja myös vastaa kustannuksista.

Tarkastelun perusteella lähetyshäiriöt alueella ovat epätodennäköisiä, koska lähetystä tulee alueelle monesta suunnasta.

Suomen Erillisverkot Oy (14.9.2023)

Viitaten lausuntopyyntöönne 14.8.2023 koskien suunnittelua tuulivoimapuiston rakentamista Kämpäkankaan alueelle Kyyjärven kuntaan. Hankkeella ei ole vaikutusta Suomen Erillisverkot Oy:n Verkko-operaattoripalvelut liiketoimintaan.

Vastine: Kirjataan tiedoksi.

Keski-Suomen pelastuslaitos (6.10.2023)

Keski-Suomen pelastuslaitoksen osalta ilmoitamme, että osayleiskaavan laatimiselle ei ole henkilö ja paloturvallisuuden kannalta esteitä edellyttäen, että seuraavat asiat huomioidaan: Pelastuslaki (379/2011) edellyttää huolellisuusvelvollisuutta rakennuksen omistajalta ja haltijalta sekä toiminnanharjoittajalta. Pelastuslaki edellyttää mainituilta tahoilta myös omatoimista varautumista sekä pelastussuunnitelman laatimista. Hankkeen edetessä rakennuslupavaiheeseen pelastusviranomainen antaa erillisen lausunnon rakennuslupaviranomaiselle. Rakennuslupaan liittyvässä lausunnossa tullaan ottamaan yksityiskohtaisemmin kantaa tulipalojen ennaltaehkäisemiseen, toiminnanharjoittajan omatoimiseen varautumiseen, jään aiheuttaman henkilöriskin pienentämiseen ja henkilöturvallisuuteen voimalassa sekä muihin pelastustoimintaa helpottaviin ratkaisuihin. Tuulivoima puiston tielinjauksia suunniteltaessa tulisi huomioida sammutusveden saanti luonnonvesialtaista (lammet, järvet, joet).

Vastine: Kirjattu tiedoksi kaavaselostuksen kohtaan Toteutuksen ajoitus ja seuranta. Alueella on kaksi lampea.

Keski-Suomen museo (10.10.2023)

Osayleiskaava-alueelle ei sijoitu rakennetun kulttuuriympäristön kohteita eikä osayleiskaavaratkaisu tule välittömästi heikentämään minkään rakennetun kulttuuriympäristökohteen säilymisedellytyksiä tavalla, joka olisi huomioitava kaavasisällössä. Keski-Suomen museolla ei ole huomautettavaa osayleiskaavan muutosluonnokseen eikä sen eri vaihtoehtoihin rakennetun kulttuuriympäristön osalta.

Arkeologisen kulttuuriperinnön osalta kaikissa kaavaluonnosvaihtoehdoissa on otettu Muinaismuistolain (295/1963) rauhoittamat kiinteät muinaisjäännökset huomioon. Kaava-alueelle on tehty riittävät ja kattavat arkeologiset inventoinnit vuosina 2021 ja 2022. Keski-Suomen museolla ei ole huomautettavaa osayleiskaavan luonnosaineistoon arkeologisen kulttuuriperinnön osalta.

Vastine: Kirjataan tiedoksi.

Pohjoisen Keski-Suomen ympäristötoimi (12.10.2023)

Kyyjärven ympäristönsuojeluviranomaisen sekä Kyyjärven terveydensuojeluviranomaisen viranhaltijalausuntona todetaan seuraavaa.

Liite 4 Melu- ja varjostusmallinnusraportti sekä YVA selostus kpl 16.2

- Asumisterveysasetuksen 545/2015 12§ 3mon tarkoittama 25dB toimenpideraja on huomioitava yhtenä lähiasutuksen sisämelutason ohjearvona ja se on mallinnettava lähialueen asutukselle samaan tapaan kuin sisätilojen matalataajuinen melu. Aineiston melu- ja varjostusraportissa (Liite 4) 25dB toimenpideraja on mainittu yhtenä sisämelun ohjearvona, mutta sitä ei ole mallinnettu.

Vastine: Kaavaehdotuksen liitteenä olevassa melu- ja varjostusmallinnuksessa 25 dB toimenpideraja on mallinnettu. Hankkeesta ei aiheudu Sosiaali- ja terveysministeriön asumisterveysasetuksen (545/2015) mukaisten toimenpiderajojen ylityksiä. Kun raja-arvot eivät matalataajuisen melun mallinnuksessa ylity sisätiloissa, niin toimenpideraja 25 dB ei myöskään ylity.

YVA selostus kpl 24.2

- YVAN ympäristövaikutusten seurantaohjelman melumittauksia koskevaa selostusta olisi hyvä täydentää. Selostuksessa olisi syytä mainita, että mittaukset teettää tuulivoimapuiston

toimija puolueettomalla melumittaajalla. Ja, että mittaaja ja mittaussuunnitelma hyväksytään Kyyjärven kunnan ympäristönsuojeluviranomaisella. Lisäksi mittauksen hyväksyttävyyttä lisää se, että mittaukset ja niiden ajankohta suunnitellaan lähialueen asukkaiden kokemuksen ja saadun palautteen perusteella.

Vastine: Lisätään tiedoksi kaavaselostuksen kohtaan Toteutuksen ajoitus ja seuranta.

Yleisiä huomioita

- Mikäli vaihtoehto 2 valitaan toteutettavaksi, on tällöin tarkasteltava myös ympäristöluvan tarvetta. Vaihtoehdossa 2 laskentapisteen A eli Lomarakennus osoitteessa Peuralinnantie 1234 melun 40 dB ohjearvo ylittyy.

Vastine: Kaavaehdotuksen pohjaksi on valittu vaihtoehto 3.

- Ympäristölupatarpeen arviointi voi olla tarpeen myös yhteisvaikutusten kautta. Kaikissa vaihtoehdoissa varjostusmallinnusten mukaan, joissa puuston suojaavaa vaikutusta ei ole huomioitu, varjostusajat ylittävät useammassa laskentapisteessä 8 h/a ja jopa yli 20 h/a. Puusto huomioiden varjostusajat jäävät alle 8 h/a. Tuulivoimaloiden pitkän elinkaaren aikana tulee lähiasutuksen ja tuulivoimaloiden välissä olevaan puustoon muutoksia, esim hakuiden seurauksena. Muutoksen puustossa voivat näin ollen aiheuttaa asutukselle tuulivoimaloista johtuvaa kohtuutonta rasitusta. Laskentapisteen H (Asuinrakennus Hokkasenahontie 108) kohdalla melun 40dB ohjearvo ylittyy kaikissa vaihtoehdoissa, tosin melumallinnuksen mukaan pääosin Kirvesvuoren hankkeen tuulivoimaloista johtuen.

Vastine: Kämppekankaan osayleiskaavassa voidaan määrätä vain Kämppekankaan alueelle kohdistuvista toimenpiteistä. Yhteisvaikutusten huomioiminen kuuluu kaavoituksessa pääsääntöisesti myöhemmin etenevälle hankkeelle. Mikäli molemmat hankkeet halutaan toteuttaa, lieventävät toimenpiteet on toteutettava joko yhteistyössä yhteisvaikutuksia aiheuttavien hankkeiden kesken tai siten, että yhteisvaikutukset huomioidaan kaavoituksellisesti jäljempänä etenevässä hankkeessa.

- Lopettamisvaiheen maisemointitoimia tulisi kuvata tarkemmin kuin ”levitetään ruokamulta”. Alueelle perustetut raskaan kaluston kestävä nostoalueet eivät ole sellaisenaan otollista puiden kasvualustaa vaikka pintaan ruokamulta hieman levitetäisiin. Millä toimilla varmistetaan kasvukykyisen puuston muodostuminen? Tehdäänkö istutuksia ja muokattaanko maata lainkaan?

Vastine: Yleiskaava on luonteeltaan yleispiirteinen suunnittelutaso, jossa ei määritellä yksityiskohtaisia toimia. Rakennuspaikan maisemointitoimet tarkentuvat tarkemmissa suunnitteluvaiheissa, kuten rakennuslupavaiheessa.

Perustusten purkamiseen ja poistamiseen maasta tulee varautua toiminnan aikana, jotta mahdolliset kustannukset ja työmäärä eivät pääse yllättämään. Varautua tulee siitä huolimatta, että lopulliset ratkaisut määrittelee purkuajankohtana voimassa oleva lainsäädäntö.

Vastine: Kuvaus lisätty kaavaselostukseen tuulivoimaloiden elinkaaren haitallisten vaikutusten vähentämisen toimenpiteisiin.

- Valokuvasovitteiden epätarkkuutta kuvataan selostuksessa mm. seuraavasti: Valokuvissa taustamaisema voi hälvetä normaalia katsetta sumeammaksi. Valokuvasovitteissa tuulivoimaloiden esittäminen ei myöskään vastaa välttämättä täysin realistista tarkkuutta tai väriä. Kuva saattaa myös olla hieman vääristynyt laajan kuvakulman vuoksi.

Kuvasovitteet saattavat jälkikäteen arvioituna vaikuttaa ihmisten mielestä vääristellyiltä. Harva lukee tekstiä, jossa kuvasovitteiden epätarkkuuksia on pyritty kuvailemaan. Olisiko syytä esittää useampia vaihtoehtoja, joissa eroja olisi pyritty esittämään esim. voimaloiden värin ja tarkkuuden osalta? Laajakuvakulman lisäksi sovittien voisi esittää samasta tarkastelu kohdasta rajatumpana suoraan voimaloiden suuntaan ns. tavallisena kuvakulmana.

Mikäli hanke toteutuu, esitetään seurantaohjelmaan täydennystä kuvasovitteiden vertailusta toteutuneisiin tilanteisiin samoilta kuvauspaikoilta. Kuvia ja sovitteita vertailemalla voidaan saada hyödyllistä lisätietoa siitä kuinka hyvin sovitteet vastaavat toteutuneita olosuhteita.

Vastine: Kuvasovitteiden laatiminen on teknisesti haastavaa, mistä syystä selostuksessa on avattu kuvasovitteiden luonnetta ja niihin mahdollisesti liittyviä epätarkkuuksia. Vuonna 2014 tehdyssä vertailussa on todettu, että kuvasovitteet vastaavat varsin hyvin todellisuutta. Laajakulmapanoraamat auttavat suhteuttamaan voimaloiden mittasuhteita maisemakokonaisuuteen. Kuvasovitteiden vertailu toteutumaan on suositeltavaa myös jatkossa ja lisätään kaavaselostuksen lukuun Toteutuksen ajoitus ja seuranta.

- Ehdotus seurantaohjelmaksi on jossain määrin riippuvainen toimintaa harjoittavan tahon halukkuudesta seurantatoimiin. Jo nyt viranomaiset ovat joutuneet vaatimaan toiminnanharjoittajia suorittamaan meluvalituksiin perustuvia mittauksia, joihin toimijat eivät ole oma-aloitteisesti ryhtyneet. Arvioinnissa annetut ehdotukset eivät sellaisenaan sido toiminnanharjoittajaa ja mikäli hanke ei tarvitse ympäristölupaa, ei näitä ehdotuksia voi sisällyttää mihinkään lupamääräyksiinkään. Asiaan perehtymättömälle henkilölle voi jäädä epäselväksi, että ehdotuksessa esitetyt seurantatoimet eivät ole sellaisenaan pakollisia.

Vastine: Mikäli melun suhteen herää epäilyksiä, ensimmäinen yhteyshenkilö on kunnan ympäristönsuojeluviranomainen, joka arvioi tilanteen ja vie asian tarvittaessa eteenpäin.

Luonnonvarakeskus (13.10.2023)

Lausunnon tiivistelmä

Hankealue sijaitsee metsäpeuralle merkittävällä alueella, jota laji käyttää ympäri vuoden. Kaikki hankealueen ympäristössä olevat Natura-alueet ovat Suomenselän peurakannan ydinlisääntymis-alueita. Osassa niistä metsäpeura on jo perusteena, osaan metsäpeura on tulossa suojeluperusteeksi tulevassa päivityksessä. Metsäpeuralle tärkeiden suo- ja metsävaltaisten Natura2000 -alueiden ja tuulivoiman väliin tulisi jättää n. 5 km suojavyöhyke. Suo- ja metsävaltaisten Natura2000 alueiden sisälle tai läheisyyteen on vältettävä rakentamista, sähkölinjoja tai muita infraa, koska ne heikentävät alueen luontoarvoja erityisesti metsäpeuran näkökulmasta. Selostuksessa hankkeen vaikutukset riistaeläimille ja myös metsäpeuralle arvioidaan vähäisiksi. Lisäksi arvioidaan lajien sopeutuvan tuulivoimaan rakennusvaiheen jälkeen. Tuulivoiman vaikutuksista eläinlajistoomme on toistaiseksi vain vähän tietoa. Vaikutusten mitta saattaa poiketa tästä selostuksessa annetusta arviosta, mikäli tuulivoiman vaikutukset ja mm. useiden alueella olevien tuulivoimapuistojen yhteisvaikutukset lajeille laajassa mittakaavassa osoittautuvat merkittävämmäksi. Luke huomauttaa myös, että osalla lajeista mahdollinen vaikutusalue (yhteisvaikutukset) saattaa olla hyvin laaja. Tilanne on tällainen, kun samoille reviireille ja lajin esiintymisalueille (esim. susi, karhu, metsäpeura) suunnitellaan useita tuulivoimahankkeita. Hankkeen ympäristössä on useita eri vaiheissa olevia tuulivoimahankkeita. Hankkeen jatkosuunnittelussa tulee kiinnittää huomiota riittäviin etäisyyksiin sekä muiden tuulivoima-alueiden että Natura-alueiden välissä.

Vastine: Lausunto on annettu YVA-selostuksesta. YVA-selostuksesta annettu Yhteysviranomaisen *perusteltu päätelmä* ja YVA:sta annetun *perustellun päätelmän huomioon ottaminen* ovat kaavaselostuksen liitteinä.

Keski-Suomen liitto (13.10.2023)

Voimassa olevassa Keski-Suomen maakuntakaavassa hankealue sijoittuu biotalouteen tukeutuvalla alueella ja jää kulttuuriympäristön vetovoima-alueen laidalla. Biotalousalueen tukeutuvan alueen suunnittelumääräyksen mukaan alueen suunnittelussa varmistetaan maa- ja metsätalouden ja muiden maaseutuelinkeinojen toiminta- ja kehittämisedellytykset sekä turvataan hyvien ja yhtenäisten metsä- ja peltoalueiden säilyminen maaseutuelinkeinojen käytössä.

Hankealueen välittömässä läheisyydessä eteläpuolella on maakuntakaavassa luonnonsuojelualueeksi (SL, nro 125) osoitettu Peuralamminneva, joka on lintu- ja luontodirektiivien (SPA / SAC) mukainen Natura 2000 -alue (FI10900031). Myös hankealueen kaakkoispuolelle, valtatie 13:n itäpuolelle sijoittuva maakuntakaavan Kaakkolamminnevan soidensuojelullisesti arvokas luonnonsuojelualue (SL, nro 123) jää tuulivoimahankkeen vaikutusalueelle. Kaakkolamminnevalla on sekä kasvillisuus- että linnustoarvoja. Maakuntakaavan SL-alueiden suojelumääräyksen mukaan alueilla ei saa ryhtyä sellaisiin toimenpiteisiin, jotka saattavat vaarantaa alueiden suojeluarvoja. Suojelumääräys on voimassa, kunnes suojelualueet varsinaisesti perustetaan.

Lisäksi hankealueen kaakkoispuolelle Kyyjärven pohjoispään itärannalle sijoittuu maakuntakaavan Pölkkin maakunnallisesti arvokas maisema-alue (nro 24). Maakuntakaavamääräyksen mukaan alueella tulee edistää kestävä maatalouden harjoittamista ja alueen suunnittelussa on otettava huomioon arvokkaan maisema-alueen kokonaisuus, ominaispiirteet ja identiteetti.

Voimassa olevassa maakuntakaavassa on osoitettu kaksi tuulivoimatuotantoon soveltuvaa aluetta: Multian Vehkoo ja Pihtiputaan Ilosjoki. Seudullisesti merkittävän tuulivoima-alueen kokorajana maakuntakaavassa on vähintään 10 voimalaa. Tuulivoiman osalta maakuntakaavaa voidaan pitää vanhentuneena, lukuun ottamatta seudullisesti merkittävän tuulivoima-alueen kokorajaa.

Keski-Suomessa on käynnissä maakuntakaavan päivitys, maakuntakaava 2040, joka käsittelee seudullisesti merkittävää tuulivoiman tuotantoa, hyvinvoinnin aluerakennetta ja liikennettä. Myös maakuntakaavassa 2040 seudullisesti merkittävän tuulivoimatuotannon määrittelyä pidetään vähintään 10 voimalan kokonaisuutta.

Maakuntakaava 2040 on edennyt ehdotusvaiheeseen. Maakuntahallitus hyväksyi 1.9.2023 maakuntakaavan ehdotuksen aineiston ja asetti ehdotuksen julkisesti nähtäville 8.9.- 9.10.2023 väliseksi ajaksi. Tavoitteena on, että Keski-Suomen maakuntavaltuusto hyväksyy kaavan joulukuussa 2023. Maakuntakaavan 2040 kaavaehdotuksen asiakirjat ja tausta-aineistot ovat osoitteessa <https://keskisuomi.fi/alueiden-kaytto-jasaavutettavuus/maakuntakaavoitus/maakuntakaava-2040/>

Kämpäkankaan osayleiskaavan luonnosvaiheessa on esitetty kolme vaihtoehtoista kaavaluonnosta. Maakuntakaavan 2040 valmistelun yhteydessä on selvitetty Kämpäkankaan tuulivoima-alueen mahdollisuuksia seudullisesti merkittävään tuulivoimatuotantoon soveltuvaksi alueeksi. Maakuntakaavan selvitysten ja arviointien tulosten perusteella Kämpäkankaan alue ei täytä maakuntakaavan tuulivoima-alueen edellytyksiä, eikä alue sisälly maakuntakaavaehdotukseen.

Kämpäkankaan alueen ympäristöön sijoittuu monia luontoarvoja. Hankkeen jatkon kannalta Keski-Suomen liitto pitää erityisen tärkeänä alueella esiintyvän uhanalaisen lajin reviirin ja Peuralammin Natura-alueen suojeluperusteina olevien lajien huomioon ottamista. Alueella olevaa uhanalaisen lajin reviiriä tulee tarkastella asuttuna reviirinä epävarmuustekijöiden pienentämiseksi. Maakuntakaavan selvitysten perusteella Kämpäkankaan hankealue sijoittuu osaksi uhanalaisen lajin

ydinreviirille. Myös hankealueen ympäristössä olevien useiden tuulivoimahankkeiden yhteisvaikutukset tulee ottaa huomioon jatkosuunnittelussa.

Maakuntakaavaa 2040 varten on tehty joukko selvityksiä ja arviointeja, joiden tuloksia voidaan hyödyntää myös hankevalmisteluissa. Maakuntakaavan selvitykset ja arvioinnit ovat arvokkaita erityisesti arvioitaessa tuulivoimahankkeiden yhteis- ja populaatiotasonvaikutuksia, joiden arvioiminen yksittäisissä hankkeissa on hyvin haastavaa. Keski-Suomen pohjoisosaan ja naapurimaakuntien lähi-alueille sijoittuu monia maakuntakaavojen tuulivoima-alueita sekä muita vireillä olevia tuulivoimahankkeita, mikä tekee ennen kaikkea maakotkaan ja metsäpeuraan sekä maisemaan kohdistuvien yhteisvaikutusten arvioinnista vaativaa.

Vastine: Maakuntakaava 2040 hyväksyttiin Keski-Suomen maakuntavaltuustossa 8.12.2023. Hyväksymispäätöksestä on valitettu hallinto-oikeuteen. Maakuntahallitus päätti 23.2.2024 määrätä maakuntakaavan tulemaan voimaan MRL 201 §:n nojalla ennen kuin se on saanut lainvoiman. Maakuntakaava on tullut voimaan kuulutuksella 19.3.2024. Liitto on ilmoittanut voimaantulomääräyksestä muutoksenhakuviranomaiselle, joka ei ole kieltänyt päätöksen täytäntöönpanoa. Täytäntöönpanolla varmistetaan kaavan ohjausvaikutus jo ennen lainvoimaisuutta, mikä on yleinen käytäntö maakuntakaavaprosesseissa.

Päätös voimaan tulemisesta ei vaikuta valitusten käsittelyyn. Maakuntahallitus on toimittanut valituksista lausunnon hallinto-oikeudelle. Hallinto-oikeuden tulevasta päätöksestä voi olla mahdollista valittaa vielä korkeimpaan hallinto-oikeuteen. Maakuntakaava 2040:n lainvoimaisuus ratkeaa lopullisesti oikeudessa.

Maakuntakaavaa varten tehtyjä selvityksiä ja arviointeja on hyödynnetty kaavaehdotuksen laadinnassa ja yhteisvaikutusten arvioinnissa.

Kämppekankaan osayleiskaavassa voidaan määrätä vain Kämppekankaan alueelle kohdistuvista toimenpiteistä. Yhteisvaikutusten arvioinnissa epävarmuutta aiheuttaa myöhemmin etenevien hankkeiden toteutuminen. Yhteisvaikutusten arviointivelvoite painottuu siksi enemmän myöhemmin eteneville hankkeille. Lieventävät toimenpiteet on toteutettava joko yhteistyössä yhteisvaikutuksia aiheuttavien hankkeiden kesken tai siten, että yhteisvaikutukset huomioidaan kaavoituksellisesti jäljempänä etenevissä hankkeissa.

Aluehallintovirasto (13.10.2023)

Maankäyttö- ja rakennuslain mukaan yleiskaavan laadinnassa on otettava huomioon yleiskaavan sisältövaatimuksena mahdollisuudet turvalliseen, terveelliseen ja eri väestöryhmien kannalta tasapainoiseen elinympäristöön ja turvata valtakunnallisten alueidenkäyttötavoitteiden mukaisesti terveellinen ja turvallinen elinympäristö. Valtaosa ihmisiin kohdistuvista merkittävistä ympäristövaikutuksista rajautuu niin sanotulle lähivaikutusalueelle. Voimaloiden sijoittelussa tulee huomioida, laitosalueen ja sen ulkopuoliset lähimmät asuin- ja loma-asunnot siten, ettei voimaloiden toiminnasta aiheudu terveyshaittaa melun tai välkkeen osalta. Hankesuunnittelussa tulee pyrkiä lieventämään syntyviä vaikutuksia, ettei selkeimmin hankkeen dominanssivyöhykkeelle sijoittuvilla lähimmillä vaki- ja loma-asunnoilla altistuta yli melusta olevan raja-arvoa 40 dB(LAeq). Hankealueella sijaitseva loma-asunto tulee huomioida rakennuslupansa mukaisen käyttötarkoituksen mukaisesti (VE 2).

Vastine: Kaavaehdotuksen pohjaksi on valittu vaihtoehto 3.

Asumisterveysasetuksen 545/2015 12 § 3 mom. tarkoittama 25 dB toimenpideraja on huomioitava yhtenä lähiasutuksen sisämelutason ohjearvona. Tätä ei ole hankkeesta esitetyissä melumallinnuksissa käsitelty. Asumisterveysasetuksen 545/2015 §12 3.mom mukaan yöaikainen (klo 22—7) mahdollisesti unihäiriötä aiheuttava melu, joka erottuu selvästi taustamelusta, eli tuulivoimaloiden amplitudimoduloitunut melu ei saa ylittää 25 dB yhden tunnin keskiääni-tasona LAeq,1h (klo 22—7) mittattuna niissä tiloissa, jotka on tarkoitettu nukkumiseen. Mikäli voimalatyypissä, tai niiden lähtömelutasoon, äänispektriin tai sykintätasoon tulee oleellisia muutoksia rakennuslupavaiheessa, tulee melumallinnukset tarkistaa tuotannossa käytettäville voimalatyypeille.

Vastine: Hankkeesta ei aiheudu Sosiaali- ja terveysministeriön asumisterveysasetuksen (545/2015) mukaisten toimenpiderajojen ylityksiä. Kun raja-arvot eivät matalataajuisten melun mallinnuksessa ylity sisätiloissa, niin toimenpideraja 25 dB ei myöskään ylity.

Koska tuulivoimahankkeen vuoksi ei voida rajoittaa mm. metsien hakkuita, tulee välkkeen osalta oikealla laitossijoittelulla pyrkiä tilanteeseen, ettei välkkeen määrä ylitä, Suomen omien raja-arvojen puuttuessa, yleisimmin käytettyjä raja-arvoja mm. Ruotsi 8h/a myös tilanteissa, joissa puuston suojaavaa vaikutusta ei ole, laskentapisteet (A ja E, > 20h/a). Mikäli kaavoitusvaiheessa tai rakennuslupaa haettaessa todellinen voimalamalli muuttuu teknisiltä ominaisuuksiltaan mallinnuksessa käytetystä esim. geneerisestä tyyppi voimalasta siten, että sillä voi olla vaikutusta mm. melun tai välkkeen leviämiseen, tulee mallinnukset tarkistaa ennen rakennusluvan myöntämistä tositilannetta vastaaviksi.

Vastine: Mikäli rakennuslupaa haettaessa voimalamalli vaihtuu mallinnuksiin käytetyistä voimalatyypeistä teknisiltä ominaisuuksiltaan (kuten lähtömelutasot, voimalan napakorkeus tai roottorien pyyhkäisy pinta-ala, joilla voi olla vaikutusta melun tai välkkeen leviämiseen), tulee tällöin harkittavaksi mallinnusten päivittäminen, ennen rakennusluvan myöntämistä, tositilannetta vastaavaksi.

Hankkeiden yhteisvaikutuksia arvioitaessa tulisi erityisesti huomioida viereisten tuulivoiman hankealueiden väliin jäävät vaki- ja loma-asutus. Lisäksi ulkoisia sähköliittymiä ja -linjoja arvioitaessa tulee huomioida mahdollisuudet lähialueen eri tuulivoimahankkeiden yhteisiin muuntoasemiin, sähkölinjoihin ja/tai johtokäytäviin liityttäessä valtakunnanverkkoon.

Vastine: Kaavaehdotuksen selostuksessa sekä liitteissä on käsitelty yhteisvaikutuksia viereisten hankkeiden kanssa. Sähkölinjojen suunnittelussa on pyritty yhteistyöhön muiden hankkeiden ja toimijoiden kanssa.

Ilmatieteen laitos (13.10.2023)

Ilmatieteen laitos on perehtynyt suunnitelmaan ja toteaa lausuntonaan seuraavaa: Kuten on todettu aikaisemmassa lausunnossa (394/03.00.02/2022), Ilmatieteen laitoksella ei ole lausuttavaa Kämppekankaan tuulivoimapuiston osayleiskaavan valmisteluvaiheen aineistoon, koska alue on yli 20 km päässä lähimmästä laitoksen säätutkasta.

Huomiona kuitenkin, että sivuilla 70 todetaan virheellisesti: ”Pitkästä etäisyydestä johtuen hankkeen toteutuminen ei aiheuta vaikutuksia säätutkien toimintaan”. Lausumisraja on valittu 20 km:iin seuraten kansainvälisiä suosituksia, mutta tuulivoimalat näkyvät ja aiheuttavat virhekaikua säätutkamittauksiin jopa 100 km päästä tietyissä sääolosuhteissa. Oikeampi lause olisi

”Ilmatieteen laitoksen lähimmät säätutkat sijaitsevat niin etäällä hankealueesta, että laitoksen noudattaman kansainvälisen suosituksen mukaisesti laitoksella ei ole lausuttavaa hankkeen toteuttamisen suhteen.”

Lisäksi Ilmatieteen laitos toteaa, että alueen tuulivoimalamäärä on lisääntynyt merkittävästi ja puistot ovat toistensa vieressä. On ilmeistä, että yhteisvaikutusten vuoksi tuulivoimapuistot tulevat vaikuttamaan merkittävästi tutkamittausten saatavuuteen ja laatuun alueella, varsinkin rankkasateiden havaitsemisessa.

Ilmatieteen laitos on linjannut, että tulevassa Ympäristöministeriön julkaisemassa Tuulivoimarakentamisen suunnitteluoppaan päivityksessä laajennamme vaikutusarvioinnin piiriin myös yli 20 km:n etäisyydellä säätutkasta sijaitsevat tuulivoima-alueet, jos kyseiset tuulivoima-alueet sijaitsevat alle 10 km:n etäisyydellä 20 km:n etäisyysrajan sisäpuolella olevista tuulivoima-alueista. Tämä siksi, että tuulivoima-alueiden määrä, pinta-ala ja turbiinikorkeudet ovat kasvaneet merkittävästi ja tuulivoimaloiden haittavaikutukset ovat lisääntyneet säätutkamittauksissa ja sitä kautta sääpalveluissa.

Lisäyksen huomioiminen ei kuitenkaan muuta Ilmatieteen laitoksen lausuntoa Kämppekankaan hankkeen osayleiskaavan valmisteluvaiheen aineistoon, sillä läheisin voimala Kämppekankaan hankkeessa on juuri 10 km päässä YVA-lausunnossa olevan Suolasalmenharjun hankkeen voimalasta.

Vastine: Kirjataan tiedoksi ja on otettu huomioon vaikutusten arvioinnissa.

Fingrid (13.10.2023)

Kiitämme yhteydenotoista. Annamme yhden lausunnon samanaikaisesti nähtävillä oleviin asiakirjoihin (YVA-selostus ja osayleiskaavat).

Fingridillä ei ole lausuttavaa tässä vaiheessa. Huomiona muistutamme, että tässä kaavaa ja YVA-menettelyä koskevassa lausunnossa ei oteta kantaa esitettyihin teknisiin ratkaisuihin.

Voimajohtoalueelle tai sen läheisyyteen sijoittuvasta rakentamisesta tulee pyytää Fingridistä erillinen risteämälausunto. Pyydämme toimittamaan lausuntopyynnön ensisijaisesti verkkosivun kautta www.fingrid.fi/kantaverkko/maankaytto-jaymparisto/luvat-ja-lausunnot tai tarvittaessa sähköpostilla risteamalausunnot@fingrid.fi.

Muiden kuin Fingrid Oyj:n omistamien voimajohtojen osalta teidän tulee pyytää erillinen lausunto voimajohtojen omistajilta.

Vastine: Kirjataan tiedoksi kaavaselostuksen lukuun Toteuttaminen ajoitus ja seuranta.

ELY-keskus Etelä-Pohjanmaa (17.10.2023)

Yleistä

Kaava-alue sijoittuu Kyyjärven kunnan luoteisosaan, sivuten Perhon kunnan rajaa. Alueelta on Kyyjärven keskustaajaman keskustaan noin 7,3 kilometriä ja Perhon keskustaan noin 8,4 kilometriä. Alueen koko on 1 368 hehtaaria. Hankealueelle suunnitellaan enintään 12 tuulivoimalan rakentamista. Suunniteltujen voimaloiden kokonaiskorkeus olisi enimmillään 300 metriä. Tuulivoimapuiston sähkönsiirto on suunniteltu toteutettavaksi maakaapeleilla Perhon kunnan puolella sijaitsevalle sähköasemalle.

Alueidenkäyttö

Kaavan luonnosvaiheessa nähtäville on asetettu kolme vaihtoehtoista kaavaluonnosta. Kaava mahdollistaa enimmillään yhteensä 12 tuulivoimalan rakentamisen. Kaavaluonnoksista vaihtoehto VE1 mahdollistaa 11 tuulivoimalaa, VE2 12 tuulivoimalaa ja VE3 9 tuulivoimalaa kaava-alueelle. Etelä-Pohjanmaan ELY-keskus huomauttaa, että voimassa olevassa Keski-Suomen maakuntakaavassa hankealueelle ei ole osoitettu seudullisesti merkittävää tuulivoimatuotannon aluetta (väh. 10 voimalaa). Kaavaselostuksen melu- ja välkemallinnusten mukaan Kämpäkankaan tuulivoimahankkeen 40 desibelin melualue ja varjovälkealue (yli 8 tuntia vuodessa) ulottuvat osittain Keski-Pohjanmaalla sijaitsevan Perhon kunnan alueelle. Melu- ja varjovälkealueet aiheuttavat rajoituksia maankäytön suunnittelussa, joten lähtökohtaisesti em. alueet tulisi sijoittaa kokonaisuudessaan Kyyjärven puolella ja tämä tulee huomioida voimalapaikkojen tarkemmassa sijoittelussa hankkeen jatkosuunnittelussa, tai hanke tulee toteuttaa kahtena erillisenä osayleiskaavana ja vaihtoehtoisesti MRL 46 §:n mukaisena kuntien yhteisenä yleiskaavana.

Vastine: Tilanne, jossa vaikutukset ulottuvat toisen kunnan puolelle, on varsin yleinen tuulivoimahankkeissa, koska ne usein hakeutuvat kuntien harvaan asutuille reuna-alueille. Tilanteessa olisi suositeltavaa laatia kunnille omat yleiskaavat tai yhteinen yleiskaava. Kunnalla, jonka alueelle ulottuvat vain vaikutukset, ei kuitenkaan pääsääntöisesti ole tarvetta eikä halukkuutta kaavan laatimiseen. Vaikutukset tulee arvioida aina myös rajan toisella puolella.

Liikenneympäristö

Osayleiskaavan liikenteellisten vaikutusten arviointi on jäänyt suppeaksi. Vaikutusten arvioinnissa tulisi muuan muassa esittää numeerisia arvioita liikenteen lisääntymisestä hankealueen lähistöllä ja kuljetusreitillä YVA-selostuksen tapaan. Kaavaluonnoksessa on esitetty erikoiskuljetusreitit Vaasan, Pietarsaaren ja Kokkolan satamista. Etelä-Pohjanmaan ELYkeskuksella on käynnissä / valmistunut alustavia kuljetusreittejä koskevia tiesuunnitteluhankkeita. Valtatien 8 parantaminen Kokkolan kohdalla -hankkeesta on tiesuunnitelma valmistunut. Hankkeen ensimmäinen vaihe on mukana Väyläviraston investointiohjelmassa vuosille 2024–2031. Tiesuunnitelma "Kantatien 68 siltojen ja liittymien parantaminen välillä Edsevö - Pietarsaari" on hyväksytty syksyllä 2022. Hankkeelle on osoitettu 7,5 miljoonan euron valtuus hallituksen budjettiriihessä 19.9.2023. Hankkeeseen kuuluvien Ähtävän- ja Purmonjoen siltojen uusiminen vaatii kiertotiejärjestelyjä. Vetelin kunta on laatinut yhteistyössä Etelä-Pohjanmaan ELY-keskuksen kanssa tiesuunnitelman "Valtatie 13 Puukallion alikulkukäytävän rakentaminen, Veteli". Toteutuessaan alikulkukäytävän rakentaminen vaatii kiertotien valtatielle 13. Hanketoimijan on syytä huomioida, että mikäli maantieverkkoa tai liittymiä joudutaan parantamaan tuulivoimalan kuljetusten perillepääsyä varten, tulee hanketoimijan olla hyvissä ajoin yhteydessä Etelä- Pohjanmaan, Keski-Pohjanmaan ja Pohjanmaan maakuntien osalta Etelä-Pohjanmaan ELY-keskuksen liikenne ja infrastruktuuri – vastuualueeseen. ELY-keskus huomauttaa, ettei

sillä kuitenkin ole mahdollisuutta osallistua parantamistoimenpiteiden kustannuksiin. Hanketoimijan tulee huomioida, että tieverkon kunnosta tulee huolehtia myös tuulivoimalan rakennustöiden valmistuttua siten, että tieverkolle tehdyt väliaikaiset toimenpiteet tulevat korjatuksi ja kuljetusten mahdollisesti aiheuttamat vauriot tiestölle korjataan viiveettä. Tämä on erityisen tärkeää liikenneturvallisuuden turvaamiseksi tieverkolla. Erityistä huomiota on syytä kiinnittää Perhon keskustan kaltaisiin herkkiin kohteisiin sekä yhteisvaikutuksiin muiden hankkeiden kanssa.

Vastine: Alustavat kuljetusreitit sekä YVA-selostukseen perustuva liikenteellisten vaikutusten arvioinnin ydinkohdat on esitetty kaavaselostuksessa. Tarkemmat numeeriset arvioita liikenteen lisääntymisestä hankealueen lähistöllä ja kuljetusreitillä ovat YVA-selostuksessa. Jatkosuunnittelussa ja toteutuksessa huomioon otettavat seikat kirjataan tiedoksi kaavaselostuksen lukuun *Toteutuksen ajoitus ja seuranta*

Luonnonympäristö

Hankkeen sähkönsiirtoreitit sijoittuvat suurelta osin Etelä-Pohjanmaan puolelle. Vaikka hankkeen toteuttamisen kannalta tarkasteltavat sähkönsiirtoreitit eivät sijoitu kaavan suunnittelualueen sisälle, on niiden huomioiminen tärkeää kaavan toteuttamiskelpoisuuden kannalta. Hankkeen YVA-selostuksessa esitetyn mukaan, maakaapelointi pirstoo metsäluontoa ja muodostaa uutta reunavaihteista aluetta. Lisäksi todetaan, että hankealueen luontoarvot sisältyvät ojittamattomiin suoEPOELY/2125/2022 3/3 luontokohteisiin ja niiden reunaosiin. Etelä-Pohjanmaan ELY-keskus muistuttaa, että sähkönsiirtoreitit ovat osa hanketta ja esimerkiksi sähkönsiirtovaihtoehto VEA kulkee Valkeisennevan ja Saukkolamminnevan luonnontilaisten/luonnontilaisten kaltaisten suoluontokokonaisuuksien läheisyydessä. YVA-selostuksessa todetaan, että maastotöitä ei ole toteutettu sähkönsiirtoreittien osalta YVA-selostukseen vaan ne valmistuvat osaksi kaavaprosessia. Etelä-Pohjanmaan ELY-keskus huomauttaa, että sähkönsiirtoreittien luontoselvitykset tulee täten tuoda osaksi kaavoitusta, jotta kaavan toteuttamiskelpoisuutta voidaan arvioida luonnonsuojelun näkökulmasta. Pohjoisneva-Juurikkalamminneva-Haarukkalamminnevan maakunnallisesti tärkeä lintualue (MAALI-alue) sijaitsee noin 800 m etäisyydellä lähimmästä suunnitellusta voimalasta YVA-selostuksen perusteella ja kaikki ulkoiset sähkönsiirtoreitit kulkevat osittain em. MAALI-alueella. Kaavan toteuttamiskelpoisuuden osalta tulee huomioida kyseinen MAALI-alue sekä sähkönsiirron vaikutus MAALI-alueeseen. YVA-selostuksessa todetaan, että liito-oravan esiintyminen maakaapelireitillä selvitetään vuoden 2023 maastoinventoinneissa. Kaavan toteuttamiskelpoisuuden kannalta on tärkeää saada tieto sähkönsiirtoreitillä esiintyvistä luontoarvoista mukaan lukien liito-oravan esiintyminen. Kaava-alueen läheisyyteen sijoittuvat Hötölamminnevan (FI1001011, SAC) ja Pohjoisnevan (FI0800012, SAC) Natura 2000 -alueet. Etelä-Pohjanmaan ELY-keskuksen luonnonsuojeluyksikkö antaa erillisen lausunnon Natura-arviointia koskevassa asiassa, joka tulee huomioida kaavan valmistelussa.

Vastine: YVA:sta saadun perustellun päätelmän sekä natura-arvioinnista saadun lausunnon pohjalta päivitetty luontoselvitykset ovat kaavaselostuksen liitteinä.

Keski-Pohjanmaan liitto (19.10.2023)

Keski-Pohjanmaan liitto kiittää hyvin laaditusta Kämppekankaan tuulivoimapuiston osayleiskaavaluonnoksesta. Keski-Pohjanmaan liitto toteaa, että Kämppekankaan tuulivoimapuiston oyk valmisteluvaiheen aineistossa on huomioitu Keski-Pohjanmaan voimassa olevan maakuntakaavan merkin­nät. Keski-Pohjanmaan liitto katsoo, että tuulivoimapuiston sähkönsiirto vaihtoehtoilla on pyritty minimoimaan siitä ympäristölle koituvaa haittaa ja vahinkoa valitsemalla toteutustavaksi maakaapeloinnin. Keski-Pohjanmaan liitto pitää Kämppekankaan tuulivoimapuiston sähkönsiirtoratkaisua runkoverkkoon erittäin hyvänä. Keski-Pohjanmaan liitolla ei ole muutoin huomautettavaa Kyyjärven Kämppekankaan tuulivoimapuiston oyk valmisteluvaiheen aineistosta.

Vastine: Kirjataan tiedoksi.

ELY-keskus Keski-Suomi (27.10.2023)

Keski-Suomen ELY-keskuksen luontoyksikkö (luonnonsuojeluviranomainen) on antanut lausunnon Kämppekankaan tuulivoimapuiston Natura-arvioinnista 13.10.2023 (KESELY/1856/2023) YVA-yhteysviranomaiselle. Tässä kyseisessä lausunnossa esiin nousseet seikat on huomioitava hankkeen jatkosuunnittelussa. Tässä lausunnossa hankkeen valmisteluaineistoa tarkastellaan maankäyttö- ja rakennuslain näkökulmasta. Keski-Suomen elinkeino-, liikenne- ja ympäristökeskus (ELY-keskus) on tutustunut yleiskaavaluonnokseen ja lausuu siitä seuraavaa:

Maakuntakaava 2040

Keski-Suomen maakuntakaava 2040 on tullut ehdotuksena julkisesti nähtäville 8.9-9.10.2023 väliseksi ajaksi. Maakuntakaavaehdotuksessa 2040 osoitetaan 19 seudullisesti merkittävää tuulivoimatuotantoon soveltuvaa aluetta. Kyyjärven Kämppekankaan alueelle ei ole osoitettu maakuntakaavaehdotuksessa seudullisesti merkittävää tuulivoimatuotantoon soveltuvaa aluetta. Maakuntakaavaehdotuksen kaavamääräyksissä on tuulivoimatuotantoon soveltuvasta alueesta kaavamääräyksissä/-selitteessä todettu mm. seuraavaa: Erityisominaisuutta kuvaavalla merkinnällä osoitetaan seudullisesti merkittävä tuulivoimatuotantoon soveltuva alue. Seudullisesti merkittäviä ovat vähintään kymmenen (10) tuulivoiman alueet. Merkintään ei sisälly MRL 33 §:n mukaista ehdollista rakentamisrajoitusta. Kyyjärven Kämppekankaan tuulivoimayleiskaavasta on tehty kolme luonnosta eri voimalamäärillä. Näistä VE3:ssa on yleiskaavaluonnoksen mukaan mahdollista sijoittaa hankealueelle enintään 9 tuulivoimalaa. VE1:n ja VE2: kaavaluonnokset mahdollistavat joko 11 tai 12 voimalan rakentamisen. Yleiskaavoitusta ohjaa maakuntakaavoitus ja vaikka Keski-Suomen maakuntakaava 2040 on vasta ehdotusvaiheessa, eikä näin ollen ole vielä voimassa, on kyseiseen kaavaan tehdyt selvitykset ja vaikutustenarvioinnit ajantasaisia. Kyyjärven Kämppekankaan tuulivoimahankkeen VE3:sta 9 voimalalla voidaan pitää kolmesta esiintuodusta hankevaihtoehdosta ainoana, joka ei ole ristiriidassa maakuntakaava 2040 kaavaehdotuksen kanssa. Suunnittelualue sijoittuu voimassa olevassa maakuntakaavassa biotalouteen tukeutuva alue -kaavamerkinnän alueelle. Tältä osin hanke ei ole ristiriidassa voimassa olevan maakuntakaavan kanssa, vaikka voimassa olevassa maakuntakaavassa on kaksi tuulivoiman hyödyntämiseen soveltuvaa aluetta, joista hankealue ei sisälly kumpaankaan. Maakuntakaava on tuulivoiman osoittamisen osalta kuitenkin jo vanhentunut.

Vastine: Kaavaehdotuksen pohjaksi on valittu vaihtoehto 3.

Melu ja välke

Kämppekankaan tuulivoimahankkeen melumallinnus on tehty 6,6 MW:n voimalatyypillä SG 6.6-155 (Siemens Gamesan). Mallinnuksessa voimalatyypin roottorin halkaisija on 155 m, voimalan napakorkeus (HH) 165 m ja kokonaiskorkeus 242,5 metriä. Kämppekankaan tuulivoimahankkeen varjostusmallinnus on mallinnusraportin mukaan tehty napakorkeudella 200 metriä ja roottorin halkaisijan ollessa 200 metriä. Eli varjostusmallinnus ja melumallinnus tehdään eri napakorkeuden omaavilla voimalaitoksilla. Sama eroavaisuus esiintyy myös melumallinnuksessa mukana olevan läheisen Kirvesvuoren tuulivoimahankkeen lähtö- ja taustatiedoissa, eli melu- ja varjostusmallinnukset on tehty eri napakorkeuden omaavilla tuulivoimaloilla.

Kämppekankaan tuulivoimayleiskaavaluonnos lähtee kaavamääräysten mukaan siitä, että alueelle sijoitettavat tuulivoimaloiden enimmäiskorkeus saa olla 300 metriä maapinnan tasosta, joka mahdollistaa n. 200 metrin napakorkeuden. Melumallinnukset on toteutettu Kämppekankaan osalta matallammalla napakorkeudella ja tämä luo epävarmuustekijöitä tulosten suhteen. Tällä saattaa olla merkitystä, koska suunnittelualaue sijaitsee aivan Kyyjärven kunnan rajalla rajautuen Perhon kuntaan ja tuulivoimapuiston haittavaikutukset saattavat ulottua myös naapurikunnanalueelle rajoittaen kyseisen kunnan maankäyttöä ja sen suunnittelua. Esimerkiksi Kyyjärven ja Perhon rajalla sijaitseva Saukkolammen rannalla on useita toteutuneita lomarakennuksia sekä Perhon puolella yleiskaavan mukaisia, mutta toteutumattomia lomarakennuksen rakennuspaikkoja ja matkaa suunnitelluille tuulivoimaloille tulisi olemaan n. 1,5–2 kilometriä kyseiselle alueelle.

Jotta hankkeen vaikutuksia pystyy arvioimaan melun osalta varmemmin, tulee melu- ja varjostusmalliraportti laatia niillä tuulivoimalan lähtötiedoilla, mitä suunniteltu hanke tulisi mahdollistaa. Uusien mallinnusten myötä tulee hankkeen vaikutukset arvioida uudelleen ja ottaa ne huomioon kaavaratkaisussa.

Kaavan yleismääräyksiin tulee lisätä maininta, että mikäli toteutettava voimala eroaa malliltaan tai mittasuhteiltaan kaavassa tutkitusta voimalatyypistä, tulee melu- ja välkemallinnukset tehdä rakennuslupavaiheessa uudestaan toteutettavaksi valitulla voimalamallilla.

Vastine: *Kaavamääräyksen mukaisesti Meluhaittojen ehkäisemiseksi ja ympäristön viihtyisyyden turvaamiseksi alueen suunnittelussa ja toteuttamisessa on otettava huomioon melua koskevat asetukset ja säädökset. Tuulivoimaloista ei saa aiheutua asutukselle valtion virallisia ohjearvotasoa ylittävää melua.*

Kaava ei määrittele voimalamallia eikä kaavan mahdollistama enimmäiskorkeus välttämättä ole se voimalakorkeus, mikä toteutusvaiheessa on ajankohtainen. Korkeus ei myöskään suoraan korreloi meluvaikutusten kanssa. Oleellista on, etteivät melun ohjearvoja ylitetä. YVA:n yhteydessä ja kaavaa valmisteltaessa on tehty mallinnuksia tiettyillä voimalatyypeillä. Tällä hetkellä ei voida varmasti tietää, millaisia voimaloita on saatavilla hankkeen toteutusvaiheessa.

Rakennuslupaa haettaessa on varmistuttava kaavamääräyksen toteutumisesta. Mikäli voimala, jolle rakennuslupaa haetaan, eroaa malliltaan tai mittasuhteiltaan kaavassa tutkitusta voimalatyypistä siten, että syntyy epäily meluarvojen ylittymisestä, tulee kaavamääräyksen johdosta ja mukaisuuden varmistamiseksi melu- ja välkemallinnukset tehdä rakennuslupavaiheessa uudestaan toteutettavaksi valitulla voimalamallilla.

Vaikka Suomessa ei ole määritelty välkevaikutuksen raja-arvoja asutukselle, on yleisesti tuulivoimahankkeissa käytetty suositusarvoa maksimissaan 8 tuntia väkettä vuodessa. Tehdyn varjostusmallinnuksen mukaan hankealueen läheisyydessä on rakennuksia, joille saattaa syntyä väkettä

vähintään 8 h/v jos suojapuustoa ei huomioida. Kaavamääräyksiin tulisi lisätä määräys, millä veloitetaan rakennuslupavaiheessa esitettävien tekniset ratkaisut siitä, miten ohjeellista välkehaitta-arvoa (8 h/v) ei ylitetä välkkeen vaikutusalueella sijaitseville asuin- tai lomarakennuksille.

Vastine: Suomessa ei ole määritelty välkevaikutukselle virallisia raja-arvoja. MRL 39 mukaisesti Yleiskaava ei saa aiheuttaa maanomistajalle tai muulle oikeuden haltijalle kohtuutonta haittaa. Lisäksi on otettava huomioon mahdollisuudet turvalliseen, terveelliseen ja eri väestöryhmien kannalta tasapainoiseen elinympäristöön sekä ympäristöhaittojen vähentäminen.

Kaavamääräyksiin lisätään kohta välkkeen vähentämisen teknisistä ratkaisuista:

"Tuulivoimalan rakennuslupahakemukseen tulee sisällyttää selvitys ja tekniset ratkaisut, joilla varmistetaan, ettei välkkeen vaikutusalueella sijaitsevilla asuin- tai lomarakennuksissa synny merkittävää välkehaittaa. Selvityksessä tulee huomioida suositus, jonka mukaan välkkeen määrä ei ylitä 8 tuntia vuodessa rakennusta kohden."

Luontoasiat

Kämppekankaan tuulivoimahankealueen läheisyyteen sijoittuu kolme Natura-aluetta; Hötölamminneva, Pohjoisneva ja Peuralamminneva. Samoin Kämppekankaan välittömään läheisyyteen sijoittuvat Peuralinnan ja Alajoen tuulivoimahankeet. Natura-alueiden valintakriteereinä ja suojeluperusteena olevat lajit, kuten mm. metsäpeura, sekä suunnittelualueen läheisyyteen sijoittuvat useat tuulivoimahankeet asettavat Kämppekankaan tuulivoimahankeiden suunnittelulle omat haasteensa.

Maankäyttö- ja rakennuslain 197 §:n 1 momentin mukaan kaavaa hyväksyttäessä ja vahvistettaessa on noudatettava, mitä luonnonsuojelulain 5 luvussa säädetään. Luonnonsuojelulain 39 § mukaan viranomaisen ei saa myöntää lupaa hankkeen toteuttamiseen taikka hyväksyä ja vahvistaa suunnitelmaa, jos 39 §:n 1 ja 2 momentissa tarkoitettu arviointi- ja lausunntomenettely osoittaa hankkeen tai suunnitelman merkittävästi heikentävän niitä luonnonarvoja, joiden suojelemiseksi alue on sisällytetty tai on tarkoitus sisällyttää Natura 2000 - verkostoon.

Keski-Suomen ELY-keskuksen luontoyksikkö on antanut 13.10.2023 hankkeen Natura-arvioinnista lausunnon (KESELY/1856/2023) YVA-yhteysviranomaiselle. Natura-arvioinnin lausunnossa esiin tuodut seikat tulee huomioida hankkeen jatkosuunnittelussa.

Viitaten 13.10.2023 Natura-arvioinnista annettuun lausuntoon, ELY-keskus katsoo, että arvioinnin perusteella ei voida sulkea pois merkittävien haitallisten vaikutusten mahdollisuutta metsäpeuraan ja uhanalaiseen lajiin kohdistuen. Koska hankkeen tuulivoimaloita on suunniteltu sijoittuvan viiden kilometrin säteelle metsäpeuran tärkeistä kesäaikaisista vasomisalueista, ELY-keskus pitää todennäköisenä, että metsäpeuralle ja sitä kautta Natura-alueille, joiden suojeluperustelaji se on, kohdistuvat haitalliset vaikutukset voivat muodostua merkittäväksi toisin kuin arvioinnissa esitetään. Lisäksi yhteisvaikutuksia ei ELY-keskuksen näkemyksen mukaan ole metsäpeuran tai uhanalaisen lajin kohdalla arvioitu riittävästi koskien muiden tuulivoimahankeiden aiheuttamia haittoja.

Kaavakartalla on esitetty luo-alueet omana kaavamerkintänä. Kaavakartalle kaavamerkintänä ja luo-kohdeluetteloon tulee lisätä luontoselvityksen kohteet 4 ja 8, jotka puuttuvat niin kaavakartalta kuin kohdeluettelosta. Luo-kohde 4 (Paskolamminkankaan metsät) tulisi sijoittumaan tuulivoimahankeiden VE1 ja VE2 kaavaratkaisuissa voimalan nro. 6 tv-alueelle. Tämä tulee huomioida hankkeen jatkosuunnittelussa. Luo-alue 9 on viitasammakon lisääntymisalue. Tälle luo-alueelle tulee antaa tarkentava kaavamääräys, joka turvaa viitasammakon lisääntymisalueen säilymisen. Esimerkiksi; alueella sijaitsee luontodirektiivin liitteen IV (a) eläinlajin todettu tai sille soveltuvaksi arvioitu lisääntymisalue, jonka hävittäminen ja heikentäminen on luonnonsuojelulain 78 §:n perusteella kielletty.

Vastine: Kaavakartalle kaavamerkintänä ja luo-kohdeluettelo on lisätty luontoselvityksen kohteet 4 ja 8. Luo-kohde 4 (Paskolamminkankaan metsät) on huomioitu kaavaehdotuksessa. Luo-alueelle 9 on annettu tarkentava kaavamääräys, joka turvaa viitasammakon lisääntymisalueen säilymisen.

Linnustoasiat

Linnustoselvityksissä havaitun metson soidinpaikan läheisyyteen sijoittuu voimalapaikkoja VE1 ja VE2-vaihtoehdoissa, jolloin häiriövaikutuksia arvioidaan kohtaliseksi ja soitimeen voi kohdistua siirtymispainetta. Lisäksi metsäkanalinnuilla, kuten metsolla, on kohonnut törmäysriski. Linnuston kannalta VE3 on edellä mainituista syistä paras vaihtoehto. Linnustoon liittyviä asioita on myös käsitelty ELY-keskuksen antamassa Natura-arvioinnin lausunnossa (KESELY/1856/2023). Sieltä esiin tulevat seikat tulee ottaa huomioon hankkeen jatkosuunnittelussa.

Vastine: Kaavaehdotuksen pohjaksi on valittu vaihtoehto 3.

Maisema-asiat

Yhteysviranomaisen Kämppekankaan tuulivoimahankkeen YVAohjelmasta antamassa lausunnossa on todettu, että hankkeessa tulee laatia asiantuntijatyönä tehty maisemaselvitys omana erillisselvityksenään. Maisemaselvitys tarvitaan, jotta saadaan kattava käsitys tuulivoima-alueen ja sen vaikutusalueen olosuhteista, maiseman nykytilasta, arvoista ja ominaispiirteistä.

Maisemaselvitystä ei ole mainittu Kämppekankaan yleiskaavan aineistossa laadittuna erillisselvityksenä. Kaavaselostuksessa maiseman nykytilan kuvaus on suppea ja keskittyy pääosin maiseman ja kulttuuriympäristön arvokohteiden kuvaamiseen. Maiseman ja kulttuuriympäristön yleispiirteitä kuvaillaan sanallisesti.

Hankkeen vaikutusalueen maisematyyppien luonnetta ja laatua tulisi analysoida tarkemmin ja käytettyihin herkkyyskriteereihin peilaten. Maisematyypeistä ja niiden luonteesta tulisi esittää maisema-analyysikartta tai muu visualisoitu yhteenveto, joka tukee alueen ominaisuuksien kuvausta ja jonka perusteella voidaan hahmottaa, missä ovat nk. maisemakuvaltaan herkätkohteet ja miten ne suhtautuvat hankealueeseen, myös yhteisvaikutusten arvioinnin osalta.

Maisemavaikutusten arvioinnissa on hyödynnetty näkymäanalyysia ja havainnekuvia. Havainnekuvat on esitetty yhteen liitettynä panoraamoina. Laajan kuvakulman takia kuvien taka-alan horisontti voimaloineen latistuu ja vastaavasti kuvien etuala korostuu. Sama koskee yhteisvaikutusten arvioinnin havainnekuviissa Kämppekankaan hankkeen sekä muiden ympäröivien hankkeiden kanssa. Kuvasoitteiden esittämisessä tulisi pyrkiä siihen, että ne olisivat mahdollisimman realistisia.

Kaavaselostuksessa Kämppekankaan hankkeen maisemavaikutuksia on kuvattu lyhyesti etäisyysvyöhykkeittäin luvussa 6.2. Maisemavaikutuksen merkittävyyden arvioimisessa käytettyjä kriteereitä, arviointimetodia ja -asteikkoa ei ole avattu kaavaselostuksessa tai sen liiteaineistossa. Vaikutusten arviointi keskittyy maiseman ja kulttuuriympäristön arvokohteisiin ja -alueisiin. Lisäksi on esitetty lyhyesti arviointia suhteessa asuin- ja virkistysympäristön maisemaan. Luonnonmaisemiin (avosualueet, vesistömaisemat) kohdistuvan vaikutuksen merkittävyyden arvioinnissa painottuu virkistyskäytön näkökulma. Jos alueella ei ole merkittäviä reittejä, käyttäjämäärä on arvioitu pieneksi, ja edelleen maisemaan kohdistuvan muutoksen suuruus ja vaikutuksen merkitys arvioitu vähäiseksi. Lähivaikutusalueen suojeltujen soiden erämaaluonteen ja avoimen maisematilan vuoksi niiden herkkyys muutoksille ja maisemavaikutus on arvioitu suureksi. Vaikutustenarviointia tulee täydentää ja tarkentaa, niin että se kytkeytyy paremmin (täydennettäviin) taustaselvityksiin ja käsittelee eri maisematyyppiin kohdistuvia vaikutuksia eri etäisyyksillä hankkeesta.

Kämpäkankaan hankkeen läheisyyteen sijoittuu useita tuulivoimahankkeita, jotka ovat joko tuotannossa, rakenteilla tai eri suunnitteluasteilla. Maisemalliset yhteisvaikutukset lähialueen muiden tuulivoimahankkeiden kanssa on tärkeä arvioinnin osa-alue. Kaavaselostuksen yhteisvaikutusten arviointi on lyhyt näkymäalueanalyysiin ja havainnekuviin perustuva sanallinen kuvaus. Kaavaselostuksen perusteella ei saa selkeää käsitystä siitä, miten useat voimalat vaikuttavat etenkin herkkien maisematyyppien maisemakuvaan. Havainnekuvat ja näkymäalueanalyysi ovat arvioinnin apuväline, mutta eivät varsinaisen vaikutuksen merkittävyyden arviointi. Maisemaan kohdistuvien yhteisvaikutusten merkittävyyden arvioinnissa tulee täydentää analysoimalla sekä maiseman herkkyyttä että vaikutuksen suuruutta eri etäisyysvyöhykkeillä.

Vastine: Kaavaselostukseen on lisätty maisema-analyysikartta tukemaan maiseman nykytilan kuvausta. Myös maiseman nykytilan kuvausta on täydennetty kaavassa herkkyystekijöiden osalta. Yhteisvaikutusten arviointia on täydennetty.

Yhteisvaikutukset

Kaavaselostuksen luvussa 7 on käsitelty hankkeen yhteisvaikutuksia muiden alueen tuulivoimahankkeiden tai suunnitteilla olevien hankkeiden kanssa. Kämpäkankaan lähellä sijaitsevien muiden tuulivoimahankkeiden karttaa tulee päivittää ja lisätä siihen Kivijärvellä suunnitteilla oleva Syväjärvenevan tuulivoimahanke.

Suunnittelualueen läheisyydessä on useita tuulivoimahankkeita, jotka ovat eri vaiheissa etenevässä. Tämä lisää yhteisvaikutusten arvioinnin merkitystä ja tärkeyttä. Yhteisvaikutuksia syntyy melun ja välkkeen, mutta myös maiseman sekä luontoarvojen osalta. Kämpäkankaan tuulivoimahanke yhdessä Peuralinnan ja Perhon Alajoen tuulivoima-alueiden kanssa muodostaa n. 25 tuulivoimalan kokonaisuuden hyvinkin pienelle alueelle. YVA-selostuksessa on arvioitu hankkeiden yhteisvaikutuksia kaikkien vaikutustyyppien osalta, kun taas kaavaselostuksessa asiaa on käsitelty melko suppeasti.

Yhtenä esimerkkinä yhteisvaikutusten arvioinnista tärkeydestä, kun arvioidaan ihmisiin ja alueen kiinteistöihin kohdistuvia vaikutuksia, voidaan pitää Kyyjärven ja Perhon rajalla sijaitsevaa Saukkolampi nimistä vesistöä. Saukkolampi sijaitsee Kyyjärven Kämpäkankaan ja Peuralinnan sekä Perhon Alajoen tuulivoima-alueiden keskellä, sijoittuen siten että etäisyys kaikkiin edellä mainittujen alueiden lähimpiin tuulivoimaloihin tulee olemaan 1,5–2 km. Saukkolammen Perhon puoleisella osalla on voimassa rantayleiskaava, missä vesistölle on osoitettu kahdeksan (8) vielä rakentumatonta lomarakennuksen rakennuspaikkaa sekä kaksi toteutunutta lomarakennusta. Samaisen vesistön Kyyjärven puoleisella osalla on kolme (3) lomarakennusta karttatarkastelun perusteella, vaikka rakennus- ja huoneistorekisteri tunnistaa vain 2 lomarakennusta. Eli kyseisen vesistön alueelle sijoittuu 13 joko rakennettua tai kaavanmukaista mutta toteuttamatonta lomarakennusta.

Kun ottaa huomioon edellä mainittuun esimerkkiin melu- ja välkemallinnuksen epävarmuustekijät sekä maisemaan kohdistuvat yhteisvaikutukset, on yhteisvaikutusten arviota täydennettävä ja mahdolliset esille nousseet seikat huomioitava kaavaratkaisussa.

Vastine: Muiden tuulivoimahankkeiden määrä ja suunnittelutilanne on tarkistetty kaavaehdotusvaiheessa ja vaikutusten arviointia on täydennetty.

Liikenne

Kaavan liikenteellisten vaikutusten arviointi on hyvin suppea ja yleisellä tasolla kirjattu ilman varsinaisia liikennemääräarvioita ja arvioita kuljetusreittien sopivuuteen kuljetuksille. Liikenteellisiä vaikutuksia on tarkasteltu kattavammin YVA-selostuksessa, jota tulee riittäväällä tavalla hyödyntää kaavan vaikutuksia arvioitaessa. Liikenneverkolle vaikutuksia syntyy pääasiassa rakentamisen aikana.

On huomioitavaa, että kuljetukset edellyttävät usein eritasoisia parannuksia liikenneverkolle, joiden osalta vaikutusten arviointi tulee tehdä myös riittävän aikaisessa vaiheessa.

Julkaisussa Tuulivoimarakentaminen tienpitäjän näkökulmasta, Pohjois- Pohjanmaan ELY-keskus 2023 (löytyy avoimesti julkaisupalvelu Doriasta: <https://www.doria.fi/handle/10024/186659>) on tarkennettu tuulivoimalaprosesseissa huomioitavia asioita maantieverkon näkökulmasta ja julkaisu toimii hyvänä ohjaavana aineistona niin toteuttajalle kuin tienpitäjän ohella muille viranomaisille. Kuten julkaisussakin korostetaan, tulisi tuulivoimahankkeen kuljetusten vaatimat muutostoimet maantieverkolle selvittää aiempia toteutuneita käytäntöjä yksityiskohtaisemmin saavutettavuusselvityksen (julkaisun s. 34) kautta jo YVA-vaiheessa tai muutoin kaavaprosessin aikana. Saavutettavuusselvityksen sisältöä on kuvattu tarkemmin ELY-keskusten verkkosivuilla: https://www.elykeskus.fi/documents/10191/50101210/Energiahankkeen_liikenteellinen_saavutettavuusselvitys_v2_2023-06-10.pdf/9cd87f22-c705-b8b5-69d3-6f2d01d4c2fb?t=1698043389083. Saavutettavuusselvitys toimii olennaisena lähtötietona myös kaavan liikenteellisten vaikutusten arvioinnissa.

Vastine: Kaavaehdotus vastaa eniten YVA:n vaihtoehtoa 3 (9 voimalaa). Vaikutustenarviointia täydennetään sitä hyödyntäen.

Yhteenveto

Hankealue ja sen läheisyyteen sijoittuvat muut tuulivoimahankkeet lisäävät yhteisvaikutusten arvioinnin tärkeyttä. Varsinkin luontoon ja elinympäristöön liittyvissä seikoissa peilaten lähellä sijaitsevien Natura-alueiden suojeluperusteisiin. Mutta myös melun ja välkkeen osalta on tärkeä tunnistaa yhteisvaikutusten merkitys. Kaavaselostusta tulee täydentää yhteisvaikutusten arviointien osalta sekä huomioida vaikutukset kaavaratkaisussa.

Hankkeen jatkosuunnittelussa tulee huomioida tässä lausunnossa esille tuodut seikat sekä YVA:n perusteltu päätelmä ja Natura-arvioinnista annetusta lausunnosta tulevat asiat.

Lausunto on valmisteltu ELY-keskuksen ympäristö- ja luonnonvarat –vastualueen ympäristöyksikössä. Lausunnon valmisteluun on osallistunut liikenne -vastualue sekä luontoyksikkö.

Vastine: Kaavaehdotuksen laadinnassa sekä vaikutustenarvioinnin päivityksessä otetaan huomioon perusteltu päätelmä ja Natura-arvioinnista saatu lausunto. Kaavaselostuksen liitteenä on perustellun päätelmän lisäksi sen huomiointitaulukko.

Mielipide A (19.9.2023)

Olin Kämppekankaan tuulivoimahankeen yleisötilaisuudessa. Kaavasuunnitelmat, joita tällä hetkellä on meneillään monta Kyyjärven alueella, ovat muuttamassa kuntaa teollisuusalueeksi. Samassa jamaassa on koko Keski-Pohjanmaa ja Keski-Suomi. Perhon kirkonkylä on järkyttävän näköinen myllyineen.

Suunniteltavien alueiden toteutuessa Kyyjärveltä ei löydy yhtään luontoaluetta, missä voisi olla ilman tuulivoiman vaikutusta (näkyvä ja/tai ääni). Pelottava visio.

Muutimme 2013 Kyyjärvelle luonnon takia. Nyt sitä luontoa ollaan vahvasti hävittämässä tuulivoimarakentamisen, sen vaatiman tiestön ja siirtolinjojen toimesta. Harrastan metsästystä, kalastusta, marjastusta ja lenkkeilyä luonnossa. Tuulivoimasta lähtevä ääni, valot ja horisontissa lapojen heiluminen eivät kuulu luontoon. Kävin Kumpulassa marjassa, niin en kyllä halua asua sellaisessa metelissä, mikä siellä on. Kumpulän myllyt näkyvät olohuoneen ikkunasta.

Ymmärrän talouden paineen, mutta ahneuteen ei pidä asiassa mennä. En kaipaa alennettua kunta-veroa. Maksaisin mieluusti veroa enemmänkin, mikäli myllyjä ei enempää tulisi. Vielä täällä on tilaa harrastaa luonnossa.

Vastine: Kirjataan mielipide tiedoksi.

Mielipide B (26.9.2023)

Tuulivoimaloiden suunniteltu sijainti liian lähellä asutusta. Maisema ja meluhaittoja. Mikä vaikutus alueen metsäpeuroihin? Toivon että hankkeesta luovutaan.

Vastine: Vaikutuksia metsäpeuroihin on arvioitu biologisten toimesta. Mielipide kirjataan tiedoksi.

Mielipide C (4.10.2023)

Tilamme kiinteistö tunnus on 312-403-19-29 ja asumme ympärivuotisesti osoitteessa Noposenahontie 10 A. Metsäpalstamme sijaitsevat tuulivoimaloiden vaikutusalueella, koska meiltäkin jostain syystä olisi tarvittu nimiä joihinkin papereihin. Tähän emme kuitenkaan suostuneet.

Siitä syystä emme ole huolissamme, vaan siksi että lähimmät tuulivoimalat tulevat n. kahden kilometrin päähän Noposenahon kylän taloista. Ensimmäisen kilometrin matkalla tuulivoimaloista kylälle päin on matalaa metsää, suota ja rämeitä, sitten loput on pelkkää peltoaukeaa, jossa äänet etenevät vapaasti. Jos metsät olisivat lähempänä kylällä sijaitsevia taloja vaimentaisivat ne ääntä, mutta kun ne ovat korkeiden myllyjen vieressä niistä ei ole vaimentamaan ääntä, eikä edes näköesteeksi. Kyläyhteisössä asuvista suurin osa on päivisin kotona työtään tekeviä, eli altistuvat koko ajan voimaloista tuleville äänille. Voimalat sijaitsevat kylältämme katsottuna lounaaseen, ja ylivoimaisesti eniten tuulee vuoden aikana lounaasta niin kylällämme kuin suomessakin. Näin äänet kantautuvat tuulen mukana vielä helpommin asukkaiden korviin. Tällä hetkellä kylällemme näkyvät Perhon keskustan vieressä olevat tuulivoimalat, samoin kun Perhon Alajoella olevat tuulivoimalat. Kyyjärven Peuralinnassa olevat tuulivoimalat näkyvät myös. Kyyjärven puolella Kirvesvuorelle on tulossa tuulivoimaloita, jotka tulevat näkymään kylälle käytännössä esteettä, niin eikö tässä ole yhdelle kylälle myllyjä tarpeeksi? Nythän on Soidinmäen uudelleen mittaukset ja mitä niistä seuraa. Desipeli rajaa tullaan myöskin jossain vaiheessa muuttamaan, tämän käsityksen sain kun soittelin Etelä-Suomeen. Myrsky Energia on aika pieni yhtye moneen noin ison mittakaavan projektiin, entä jos tulisi se ikävin vaihtoehto... Millä ehdoilla joku toinen yhtiö ottaisi homman jatkaakseen, luultavasti sanelisi ehdot ja sanoisi ottakaa tai jättäkää myllyt seisomaan. (taloustietoja kyllä löytyy joka

yrittäjistä jos haluaa tarkistaa) Ehdottaisimme ko. hankkeesta luopumista, tai tuulivoimaloiden huomattavasti kauemmaksi siirtämistä.

Vastine: Maisema- ja meluvaikutuksia on arvioitu YVA:aan tukeutuen kaavaselostuksessa.

Mielipide D + muut allekirjoittaneet (9.-13.10.2023)

Mielipiteestä poimitut pääkohdat:

Luontoarvot

- Kaavoitus on lopetettava, koska alue ei ole sovelias tuulivoimalatuotantoon sen luontoarvojen takia.
- Metsäpeura on läheisten alueiden Pohjoisnevan, Hötölamminnevan ja Peuralamminnevan suojeluperustelaji.
- Kaikki luontotiedot tulee päivittää, on käytetty esim. Laji.fi vanhoja tietoja alueesta.
- Luontoselvityksessä ei mainita liito-oravia eikä saukkoja ollenkaan, vaikka niitäkin on seudulla itse nähneenä.
- Nyt kaavoitettu alue (9 voimalaa) on kaavoitettu tiheään, voimalat vierä vieressä ja koska alueella on paljon tervahautoja, rakennusten jäänteitä, luo-alueita ja kvartsilouhos, on voimaloiden sijoittelu keinotekoisesti tehty. Luo-alueet nipin napin kierretty. Puolestaan voimaloiden no 6 ja 7 välille on suunniteltu tie läpi kauneimman harjun, vaikka tietä ei tarvitse, koska 7- voimalalle jne. pääsee toista kautta. Voimala 1 on liian lähellä maakuntarajaa ja liian lähellä soidinpaikkaa. Onko tarkoitus vain tuhota?
- Natura- ja luonnonsuojelualueita ei ole huomioitu tarpeeksi kaavoituksessa ja vaikutuksia vähätellään. Esimerkiksi tuulivoimala-alueen ja Natura-alueen välissä on vain kylätie.
- Olette käyttäneet kaavoituksessanne Peuralamminnevan väärää Natura-aluekarttaa. Kaavoituksessa tulee huomioida täysin oikea kartta.
- Tuulivoimala-alueessa on nyt aukko. Paskolammin ympäristö on myös luo-alueita (mm. viitasammakko) ja kurjet. Sen toisessa päässä maalla on suurimpia tervahautoja. Maakotka lentee alueella.
- Kanalintujen soidinselvitys oli tehty metson osalta. Teeren (vaikka olemme paikankin kertoneet FCG lle) ja pyyn ym. soidinpaikkaselvityksiä ei ole tehty. Voimalan 1 läheisyydessä on metsojen soidinpaikka. Voimala 1 ei voi mitenkään olla lähetyvillä kyseistä paikkaa.
- Miksi alueelle on rakennettu yhdystie voimaloiden 6 ja 7 välille? Tässä tierakentamisessa tuhotaan tärkeää luontoaluetta ja vanhaa kaivosaluetta. Tie tulee poistaa kaavasta.
- Miksi kaavoitusta on aloitettu ja jatkettu, vaikka luontoarvot ovat vielä pahasti kesken? Miten voidaan suunnitella, kun ei ole tietoja?

Melu- ja terveysvaikutukset

- Asumisterveysasetuksen 25 dB sisämelutasoja ei ole mitattu lähialueilta eikä niitä ole mallinnettu.
- Miten turvallinen ja terveellinen elinympäristö on taattu ympäristössä oleville asukkaille?
- Tällainen hanke vaatii ympäristöluvan. Miten melun mittauksessa tulleet melujen ylitykset hoidetaan? Poistetaanko meluava voimala? Puhutaan paljon seurannasta, mutta ei siitä,

mitä jos tapahtuu melua, välkettä jne? Miten nämä hoidetaan, parempi olisi ennaltaehkäistä nämä asiat.

- Pelastustoimista ei ole suunniteltu mitään, lähinnä, kun voimalat ovat lähellä hyvin syttyvää turvesuota. Turvallisuus on sivuseikkako?

Osallisuus

- Kiinteistöjen ja jakokuntien omistajien oikeuksia ei ole huomioitu, lupia ei ole haettu eikä annettu. Kaavoittaja oli tietoinen esim. Paskolammin jakokunnasta, mutta mitään yhteyksiä osakkaisiin ei ole otettu. Jakokunta ei ole järjestäytynyt. Alue ei ole siten hankkeen käytössä kokonaan.
- Asukaskyselyn tuloksia ei ole huomioitu kaavoituksessa mitenkään. Kyselystä sai enempikin kuvauksen, että FCG etsii tietoja paremminkin alueen asukkaista kuin heidän mielipiteistään. Niitä mielipiteiden rippeitäkään ei ole huomioitu kaavoituksessa. Esimerkiksi reilusti yli puolet kokivat, että tuulivoimala-alue rikkoo luonnon (eläimet ja kasvuston) lopullisesti ja virkistyskäyttö ja eläminen alueella loppuu. Myös ihmisten terveydelle tuovia haittoja ei olla huomioitu. Asukaskyselyä ei oltu lähetetty kaikille lähialuiden maanomistajille. FCC kertoi, että 7 km:n säteellä kaikille olisi lähetetty ja satunnaisia otoksia vielä muualta. Noin 2-3 km päässä olevilta vakituisten asukkaiden mielipiteitä ei ole kysytty lainkaan (tarkoituksellako?).
- "Alueen ja sen lähiympäristön maanomistajia tiedotettiin kirjeitse". Näin ei ole tapahtunut. Osan lähialueiden maanomistajille ei ole tullut minkäänlaista kirjettä. Myöskään esim. Paskolammin jakokunnan osakkaille ei ole tiedotettu mitään. Jakokunnan henkilöitä ei olla kuultu. Koska jakokunta ei ole järjestäytynyt, tulee jokaisen osakkaansuostumus saada, jotta hanketta voisi jatkaa. Osa jakokunnan osakkaista on kuollut, joten heidän jälkeläisten suostumus tulee hankkia ennen kuin mitään voidaan jatkaa. Kun koko alue on nyt merkitty tuulivoimala-alueeksi, tulee myös Paskolammin osakkailta olla suostumus kuten muiltakin maanomistajilta alueensa käyttöön. Arkkitehti on ollut tietoinen em. asiasta, mutta ei ole ryhtynyt toimenpiteeseen alueen suhteen.

Yhteisvaikutukset

- Miten yhteisvaikutukset muihin jo rakennettuihin ja tulevaisuudessa maakuntakaavassa oleviin ja yli maakuntarajojen oleviin/tuleviin tuulivoimalaitoksiin ja tähän tuulivoimalaitokseen on huomioitu? Melu, välke, näkyvyys. Esim. yhteen Väärämäen talon pihaan näkyy nyt jo 14 rakennettua, joskin ei käytössä olevaa, tuulivoimalaa. Ja nämä kaikki Kämpäkankaan tuulivoimalat näkyvät suoraan kyseiselle alueelle. Alueesta oli tehty näkymäanalyysi, mutta sitä ei FCGn esityksessä uskallettu näyttää. Alue 3 kilometrin päässä. Sen sijaan näytettiin näkymiä Möttösestä. Peuralinnan asukkaita käskettiin kääntämään tv-anteenit Noposenahoon (kun Lapuan "eteen" rakennettiin Peuralinnan tuulivoimala). Miten nyt anteenien ja mobiilidatan kulku on hoidettu, jos Kämpäkankaan tuulivoimalahanke toteutuu?
- Miksi valmisteluvaiheessa on kolme eri vaihtoehtoa, vaikka tuulivoimala-alue ei ole tulossa maakuntakaavaan? Alkupään tuulivoimalat (9 kpl vaihtoehto) 1 näyttää olevan liian lähellä muita tuulivoimaloita. Yhteisvaikutus.

Jääviys

- On erittäin kummallinen yhteys, kun Myrsky Energia Oy hoitaa ja kustantaa kaavoituksesta ja Myrskyn palkkalistoilla on myös luontoselvitysten tekijä FCG, joka on kuntainliiton omistama. On syntynyt jääviysongelma.

- Tutkittava Myrsky Energia Oy:n, FCG:n ja kaavoitusarkkitehdin jääviys (myös muita kuntia) hoitamaan Kämppekankaan hanke on selvitettävä.
- Kaavaluonnoksessa sanotaan, että aiheuttaa vain vähäisiä haittoja. Kirjoitatte usein haittojen vaikutukset "todennäköisesti vähäisiä". Mitä tämä tarkoittaa? On todennäköisesti vähäistä, kun koko linnusto häviää ja vaikkapa joku laji katoaa kokonaan tuulivoimaloiden vuoksi? Miten perustelette arvionne? Kuka arvioi? Mitkä ovat mittarit? Rahako, tarkoituksenperäisyys? Syynä edelliseen on, että Myrsky Energia Oy maksajana vahtii, mitä saadaan tutkimuksista julkaista.

Muuta

- Pölkyn kylän maisema ja kulttuuriympäristön maakunnalliset ja paikallisesti arvokkaat alueet on kaavoitusta laadittaessa jätetty huomioimatta.
- Miksei ole otettu huomioon Metsälaki, metsästyslaki, erämaalaki? Varsin vaikuttavia tekijöitä.
- Vaikutuksia on lueteltu, niin ihmisille, eläimille, luontoon, mutta miten vaikutukset kaavoituksella ehkäistään, ei ole tehty mitään.
- Miten olette ottaneet Metsälain 1093/uudistettuna 2014 voimassa uusi metsälain mukaisen "maankäyttömuodon muuttamisen"? Ei näy mitenkään kaavoituksessa. Uudistaminen § 8 (20.12.2013/1085) metsän uudistamisvelvoite.
- Miten olette ottaneet huomioon kaavoituksessa alueiden käyttölain (132/1999) tai uusin 21.4.2023/788 suojelualueeksi osoitettu?
- Miten olette ottaneet huomioon kaavoituksessa erämaalain 62/1991 kaavoituksessa?
- Miten olette ottaneet huomioon kaavoituksessanne muinaismuistolain 295/1963?
- Kämppekankaan alue ei täytä maakuntakaavan tv-alueen edellytyksiä eikä sitä voi osoittaa tv-alueeksi kaavaehdotuksessa. Kun Keski-Suomen Liiton mukaan alue ei sovellu tuulivoimala-alueeksi maakuntakaavan, miten vain 1–2 tuulivoimalan vähennys johtaisi tuulivoimaloiden rakentamiseen? Luontoarvot pysyvät samoina ja vaikutukset Natura-alueisiin, lintujen muuttoreittiin metsäpeuroihin pysyvät samoina. Näin ollen Kämppekangas ei sovellu ollenkaan minkäänlaiseen tuulivoimalarakentamiseen.

LOPPUPÄÄTELMÄ

Kämppekankaan tuulivoimaloita ei tule rakentaa missään laajuudessa alueen arvokkaiden luontoarvojen ja ihmisille aiheutuvien haittojen ja virkistyshäviöiden takia. Lisäksi tehdyt tutkimukset ovat erittäin puutteellisia ja harhaanjohtavia ja tehty hankekehittäjän, Myrsky Energia Oy:n vaatimuksesta, alaisuudessa ja Myrsky Energia Oy:n maksajana. JÄÄVIYS! Kaavoitus on lopetettava ja Kämppekankaan tuulivoimalahanketta ei tule rakentaa.

Vastine: Hankkeen vaikutuksia ympäristölle on selvitetty ja arvioitu erityisesti hankkeen YVA:n yhteydessä. Kaavaehdotus perustuu YVA:n tuloksiin sekä YVA:sta saadun perustellun päätelmän sisältöön.

YVA-selostusta ennen on laadittu YVA-lain mukainen YVA-ohjelma, johon on listattu laadittavat selvitykset ja arvioitavat vaikutukset. Samat selvitykset ja vaikutustenarviointi on esitetty myös kaavan OAS:ssa. Asiakirjat ovat olleet julkisesti nähtävillä ja selvitysten ja arvioitavien vaikutusten riittävyttä ovat viranomaisten ohella voineet arvioida kaikki osalliset.

Hanketoimija vastaa kaavan laadinnan ja selvitysten kuluista, mutta selvitysten riittävyyttä valvovat puolueettomat viranomaiset.

Kaavan etenemisestä on tiedotettu MRL:n ja MRA:n sekä OAS:ssa kuvatun mukaisesti.

Lain mukaan vasta ehdotusvaiheessa tulee tiedottaa kirjeitse ulkopaikkakuntalaisia maanomistajia, mutta tuulivoimakaavoituksesta tiedotetaan Kyyjärvellä kirjeitse myös laajemmin. Kirjetiedottaminen on mahdollista vain, jos maanomistajan osoitetiedot ovat saatavilla esimerkiksi lainhuutotodistuksesta. Kirjeet lähetetään ennen nähtävilläolon alkua.

Mielipide / Suomenselän Lintutieteellinen Yhdistys ry (13.10.2023)

Suomenselän lintutieteellinen yhdistys ry (SSLTY) esittää seuraavassa mielipiteensä nähtävänä olevasta osayleiskaavan valmisteluvaiheen aineistosta.

Jos hanke toteutuu, kannatamme luonnosta VE3, jossa on 9 voimalapaikkaa. Ympäristövaikutuksen arviointiprosessin aikana tehdyissä luontoselvityksissä on tullut ilmi, että kaava-alueen eteläosassa on metsokannan säilymiselle äärimmäisen tärkeä Sammakkokankaan soidinalue. Lähimpien voimaloiden etäisyys kyseiseltä soidinalueelta olisi tässä luonnoksessa VE3 suurin, jolloin häiriövaikutukset tälle alueelle vähenevät. Vastaavasti luonnoksessa VE2 voimalat 2 ja 7 ja luonnoksessa VE1 voimala 9 tulevat liian lähelle tätä soidinaluetta.

Vastine: Kaavaehdotuksen pohjaksi on valittu vaihtoehto 3.