

Myrsky Energia Oy

Kyyjärvi Kämppekangas tuulivoimahanke

Näkymäalueanalyysi ja havainnekuvasovitteet

Sisällysluettelo

1	Maisema ja havainnekuvat	2
2	Näkymäalueanalyysi.....	3

6.11.2024

Kyyjärvi Kämpäkangas tuulivoimahanke

1 Maisema ja havainnekuvat

Havainnekuvat on laadittu alueesta laadittua maastomallinnusta hyödyntäen WindPRO-ohjelmalla. Maastomallinnustarkastelun pohjalta tuulivoimapuiston lähiympäristöstä otettuihin valokuvuihin on mallinnettu tuulivoimalat. Mallinnusta varten otetut valokuvat on pyritty ottamaan kohteista, joille tuulivoimalat olisivat havaittavissa tai kohteista, jotka ovat ison ihmismäärän tavoitettavissa tai maiseman ja kulttuuriympäristön arvokohteita. Valokuvat on otettu FCG Finnish Consulting Group Oy:n toimesta. Havainnekuvat on laatinut Essi Ihamäki.

Valokuvat havainnekuvia varten on otettu digikameralla. Kuvauksessa on käytetty digikameraa, joka asetuksiltaan säädetty mahdollisimman lähelle ihmissilmällä havaittavaa kuvaa, eli kinofilmikameran 50 mm vastaavaa objektiivia. Kuvat on yhdistetty panoraamakuviksi kuvankäsittelyohjelmalla havainnekuvia laadittaessa.

Kyyjärvi Kämpäkangas havainnekuvat on laadittu Vestas V172 voimalalla. voimaloiden roottorien halkaisija on 172 metriä ja voimalan napakorkeus havainnekuviissa on 200 metriä. Kokonaiskorkeus on 286 metriä. Voimalamallin siiven mittasuhteet perustuvat Vestaksen V172 voimalamalliin. Siipeä on levennetty samassa mittasuhteessa kuin siipeä on pidennetty (siiven leveys max. 4,55 metriä). Siiven pituus on noin 86 metriä.

Havainnekuviissa on huomioitu myös hanketta lähellä sijaitsevien hankkeiden yhteisvaikutukset. Yhteisvaikutukset on huomioitu tuotannossa olevien Limakon, Alajoki-Peuralinnan, Möksyn, Hallakankaan, Louhukankaan ja Korkeakankaan, sekä suunnitteilla olevien Hanhinevan, Suolasalmenharjun, Kauniskankaan, Kirvesvuoren, Kokkoneva-Perhon, Syvänjärvennevan ja Honkahuhdan tuulivoimahankkeiden kanssa.

Limakon voimalatyypin on Nordex N131, jonka napakorkeus on 141 ja kokonaiskorkeus noin 206,5 metriä. Alajoki-Peuralinnan voimalatyypin on Vestas V162, jonka napakorkeus on 159 metriä ja kokonaiskorkeus noin 240 metriä. Möksyn voimalatyypin on Vestas V162, jonka napakorkeus on 139 metriä ja kokonaiskorkeus 220 metriä. Hallakankaan voimalatyypin on Nordex N163, jonka napakorkeus on 159 metriä ja kokonaiskorkeus 240,5 metriä. Louhukankaan voimalatyypin on Vestas V162, jonka napakorkeus on 139 metriä ja kokonaiskorkeus noin 220 metriä. Korkeakankaan voimalatyypin on Vestas V162, jonka napakorkeus on 149 metriä ja kokonaiskorkeus noin 230 metriä.

Hanhinevan, Suolasalmenharjun ja Kirvesvuoren voimalatyypinä on havainnekuviissa käytetty Generic RD200xHH200 voimalaa, jonka napakorkeus on 200 metriä ja kokonaiskorkeus noin 300 metriä. Kauniskankaan voimalatyypin on Generic RD200xHH180, jonka napakorkeus on 180 metriä ja kokonaiskorkeus noin 280 metriä. Kokkoneva-Perhon tuulivoimalatyypin on Nordex N149, jonka napakorkeus on 158 metriä ja kokonaiskorkeus noin 232,5 metriä. Syvänjärvennevan voimalatyypin on Generic RD220xHH210, jonka napakorkeus on 210 metriä ja kokonaiskorkeus noin 320 metriä. Honkahuhdan voimalatyypin on Generic RD220xHH240, jonka napakorkeus on 240 metriä ja kokonaiskorkeus noin 350 metriä.

6.11.2024

2 Näkymäalueanalyysi

Tuulivoimaloiden havaittavuus maisemassa riippuu ympäröivien alueiden peitteisyydestä, korkeusvaihteluiden eroista sekä voimaloiden koosta. Laajoilta avoimilta alueilta tuulipuiston lähialueella tuulivoimalat voidaan havaita parhaiten. Peitteisessä ympäristössä voimaloiden havaittavuus on hyvin paikallista ja näkemäsektorit jäävät kapeiksi ja paikallisiksi.

Kyyjärvi Kämppekangas hankealueen maasto on pääosin soista ja metsäistä. Alueen läheisyydessä sekä hankealueella on järviä ja lampia. Hankealueen läheisyydessä sijaitsevien järvien rannoilla, peltoaukioilla sekä hanketta ympäröivien teiden varsilla on vakinaista asutusta sekä loma-asutusta. Maaston korkeuserot vaihtelevat näkymäalueanalyysin alueella 100 metristä 202,5 metriin merenpinnan yläpuolella. Kaava-alueella maaston korkeuserot ovat 137,5–197,5 metriä merenpinnan yläpuolella.

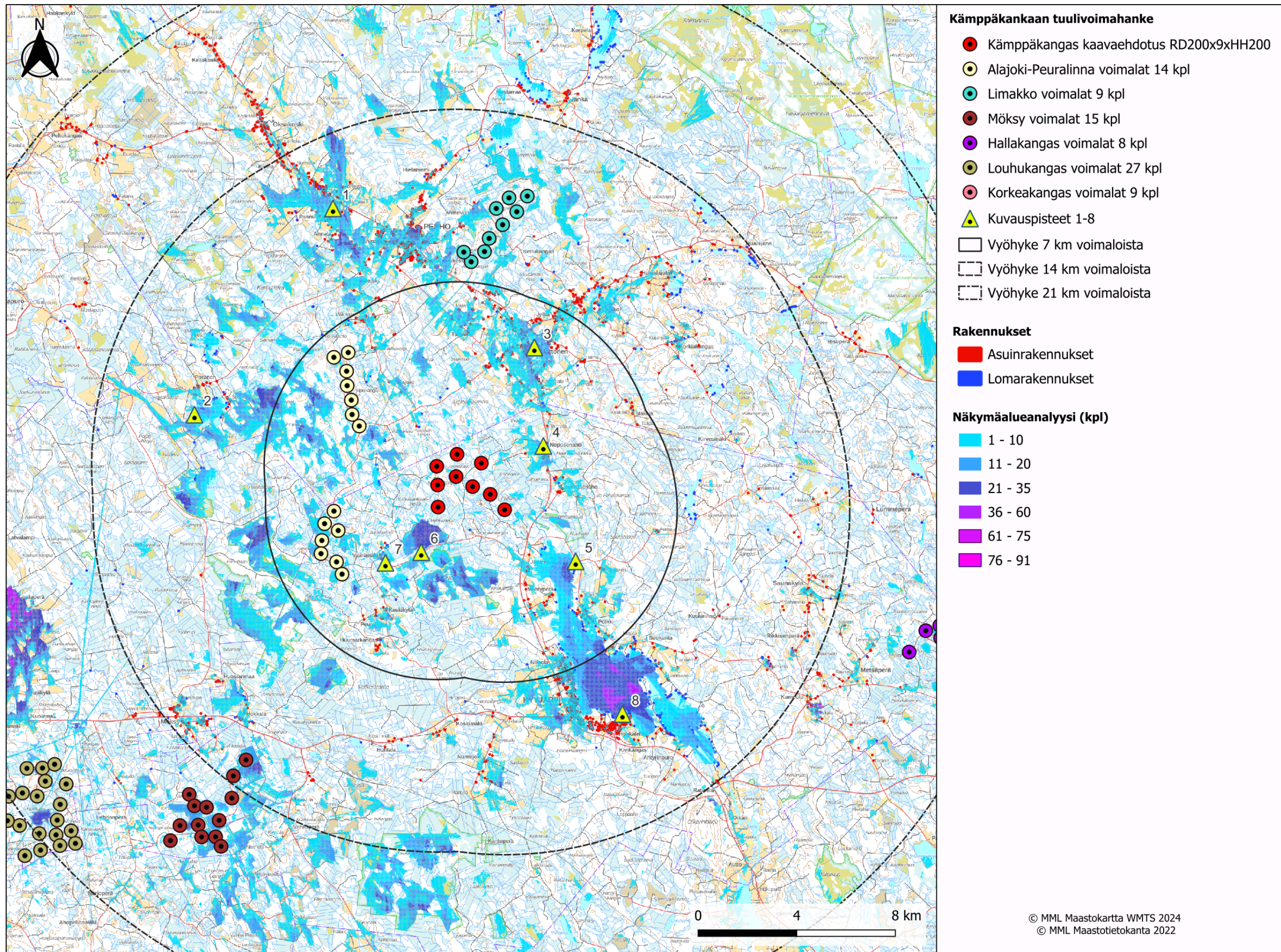
Ympäröivien alueiden peitteisyys muodostavat näkemäesteitä tuulivoimaloiden näkyvyydelle. Hankkeen vaikutusalueella voimaloita voidaan erottaa peltoalueilta ja järviolueilta, sekä avoimilta suoalueilta. Merkittävimmät ja selkeimmät vaikutukset kohdistuvat niille alueille, josta näkemäalueanalyysin mukaan voimalat ovat selvästi havaittavissa. Etäisyyden kasvaessa voimaloiden havaittavuus heikkenee ja niiden maisemaa hallitseva ominaisuus pienenee.

Näkymäalueanalyysi on laskennallinen malli voimaloiden näkyvyydestä, ja todellisuudessa hyvissä sääolosuhteissa voimalat tai niiden osia voidaan havaita myös kauempaa tuulipuistosta, kuin näkemäalueanalyysin tulokset osoittavat. Laskentamalli huomio maaston topografian ja myös alueen puusto on huomioitu laskelmissa. Laskentamallin puuston korkeustiedot perustuvat Luonnonvarakeskus (Luke) vuoden 2021 monilähteisestä valtakunnan metsien inventoinnista (MVMI), jossa käytetään Valtakunnan metsien inventoinnin (VMI) maastomittausten lisäksi satelliittikuvia ja muita tietolähteitä, kuten Maanmittauslaitoksen numeerista maastotietokantaa ja korkeusmallia. Vuoden 2021 metsävarakartoissa karttateemojen maastoelementin koko on nyt 16 × 16 metriä.

Näkymäalueanalyysin pohjalta voidaan karkeasti arvioida myös lentoestevalojen näkyvyyttä. Lentoestevalot sijoitetaan voimalatornin päälle, eli niiden näkyvyys myötäilee tornin näkyvyysaluetta ja edustavat näin myös laskentatuloksia.

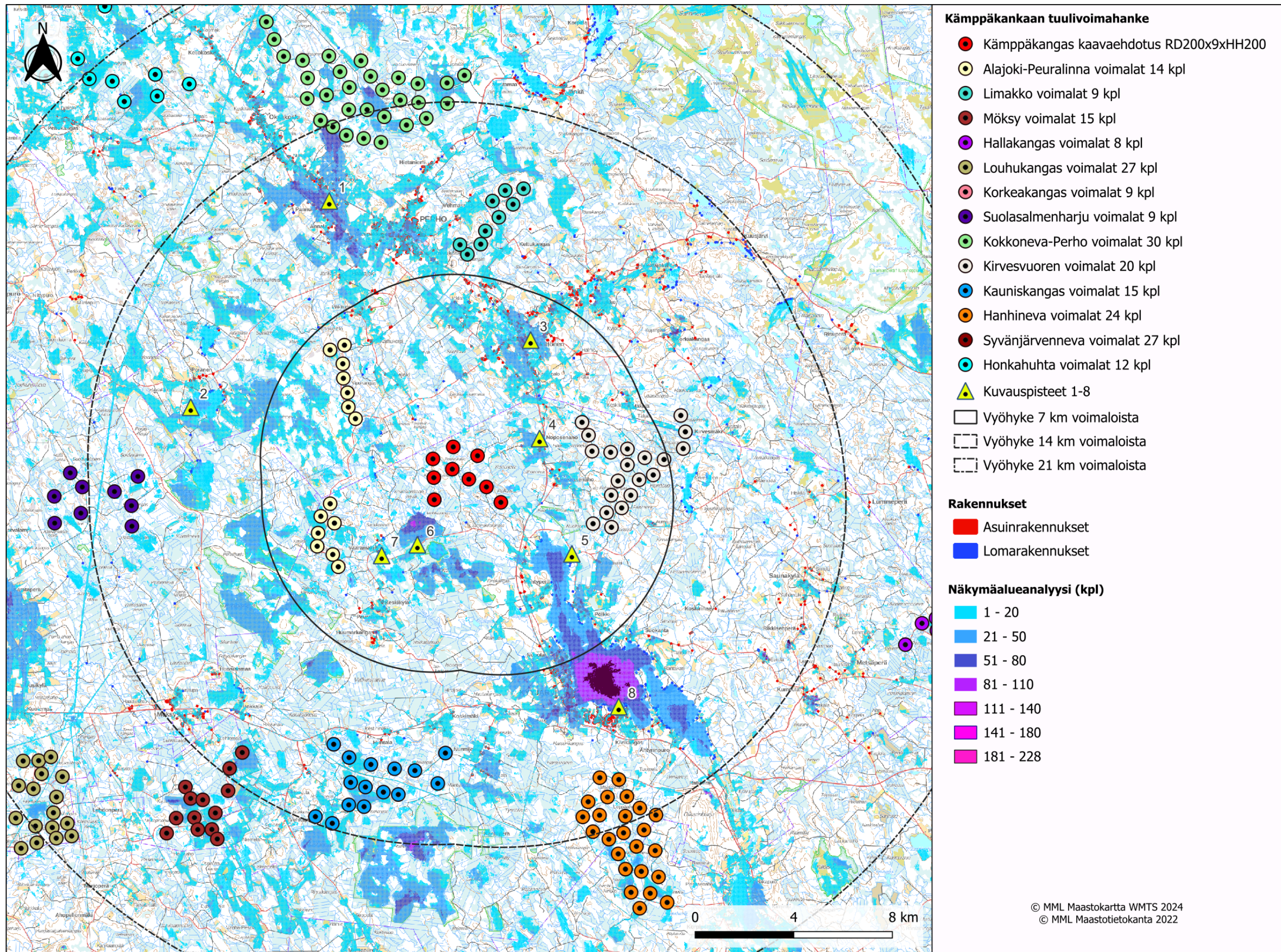
Näkymäalueanalyysit on tehty Kämppekankaan kaavaehdotusvaiheen voimalasijoittelulla (9 voimalaa) ja kaikki 20 km säteellä sijaitsevat hankkeet on otettu yhteisvaikutusten kannalta huomioon. Näkymäalueanalyysit on laadittu niin, että tulokset kattavat 20 km Kämppekankaan voimaloista kaikkiin suuntiin. Näkymäalueanalyysit on tehnyt Essi Ihamäki FCG Finnish Consulting Groupista.

6.11.2024



Kuva 1. Näkymäalueanalyysin tulokset Kyyjärven Kämpäkankaan alueella nykytilassa. Kämpäkankaan voimaloiden lisäksi kuvassa on kaikki alueen tuotannossa olevat tuulivoimalat. Mallinnukset on tehty voimaloiden napakorkeutta käyttäen. Kämpäkankaan voimaloiden napakorkeus on 200 m ja kokonaiskorkeus 286 m.

6.11.2024



Kuva 2. Näkymäalueanalyysin tulokset Kyyjärven Kämpäkankaan alueella yhteisvaikutushankkeiden kanssa. Kämpäkankaan voimaloiden lisäksi kuvassa on kaikki alueen tuotannossa ja suunnitteilla olevat tuulivoimalat. Mallinnukset on tehty voimaloiden napakorkeutta käyttäen. Kämpäkankaan voimaloiden napakorkeus on 200 m ja kokonaiskorkeus 286 m.

6.11.2024



Kuva 3. Valokuvasovite nykytilanteesta kuvauspisteessä 1. Kuva on otettu Perhon Pannulasta läheltä Perhonjokea, kuvaussuunta kaakkoon. Etäisyys voimaloihin on noin 11,2 kilometriä. Kämpäkankaan voimaloiden roottorit on korostettu punaisella. Kuvaan on sijoitettu myös toiminnassa olevat tuulivoimalat: Alajoki-Peuralinna (keltainen), Limakko (turkoosi), Möksy (ruskea), Hallakangas (tummansininen), Louhukangas (oliivi) ja Korkeakangas (pinkki).



Kuva 4. Varsinainen valokuvasovite nykytilanteesta kuvauspisteessä 1. Kuva on otettu Perhon Pannulasta läheltä Perhonjokea, kuvaussuunta kaakkoon. Etäisyys voimaloihin on noin 11,2 kilometriä.



Kuva 5. Valokuvasovite yhteisvaikutushankkeiden kanssa kuvauspisteessä 1. Kuva on otettu Perhon Pannulasta läheltä Perhonjokea, kuvaussuunta kaakkoon. Kämpäkankaan voimaloiden roottorit on korostettu punaisella. Kuvaan on sijoitettu myös yhteisvaikutushankkeet: Alajoki-Peuralinna (keltainen), Limakko (turkoosi), Möksy (ruskea), Hallakangas (tummansininen), Louhukangas (oliivi), Korkeakangas (pinkki), Hanhineva (oranssi), Suolasalmenharju (violetti), Kauniskangas (sininen), Kirvesvuori (vaaleanpunainen), Kokkoneva (vaaleanvihreä), Syvänjärvenneva (tummanpunainen) ja Honkahuhta (sinivihreä).



Kuva 6. Varsinainen valokuvasovite yhteisvaikutushankkeiden kanssa kuvauspisteessä 1. Kuva on otettu Perhon Pannulasta läheltä Perhonjokea, kuvaussuunta kaakkoon. Kuvaan sijoitettu myös yhteisvaikutushankkeet. Etäisyys voimaloihin on noin 11,2 kilometriä.

6.11.2024



Kuva 7. Valokuvasovite nykytilanteesta kuvauspisteessä 2. Kuva on otettu Perhon Porasjärven rannalta, kuvaussuunta kaakkoon. Etäisyys voimaloihin on noin 10,0 kilometriä. Kämpäkankaan voimaloiden roottorit on korostettu punaisella. Kuvaan on sijoitettu myös toiminnassa olevat tuulivoimalat: Alajoki-Peuralinna (keltainen), Limakko (turkoosi), Möksy (ruskea), Hallakangas (tummansininen), Louhukangas (oliivi) ja Korkeakangas (pinkki).



Kuva 8. Varsinainen valokuvasovite nykytilanteesta kuvauspisteessä 2. Kuva on otettu Perhon Porasjärven rannalta, kuvaussuunta kaakkoon. Etäisyys voimaloihin on noin 10,0 kilometriä.



Kuva 9. Valokuvasovite yhteisvaikutushankkeiden kanssa kuvauspisteessä 2. Kuva on otettu Perhon Porasjärven rannalta, kuvaussuunta kaakkoon. Kämpäkankaan voimaloiden roottorit on korostettu punaisella. Kuvaan on sijoitettu myös yhteisvaikutushankkeet: Alajoki-Peuralinna (keltainen), Limakko (turkoosi), Möksy (ruskea), Hallakangas (tummansininen), Louhukangas (oliivi), Korkeakangas (pinkki), Hanhineva (oranssi), Suolasalmenharju (violetti), Kauniskangas (sininen), Kirvesvuori (vaaleanpunainen), Kokkoneva (vaaleanvihreä), Syvänjärvenneva (tummanpunainen) ja Honkahuhta (sinivihreä).



Kuva 10. Varsinainen valokuvasovite yhteisvaikutushankkeiden kanssa kuvauspisteessä 2. Kuva on otettu Perhon Porasjärven rannalta, kuvaussuunta kaakkoon. Kuvaan sijoitettu myös yhteisvaikutushankkeet. Etäisyys voimaloihin on noin 10,0 kilometriä.

6.11.2024



Kuva 11. Valokuvassovite nykytilanteesta kuvauspisteessä 3. Kuva on otettu Perhon Möttösen kylästä, kuvaussuunta lounaaseen. Etäisyys voimaloihin on noin 5,2 kilometriä. Kämpäkankaan voimaloiden roottorit on korostettu punaisella. Kuvaan on sijoitettu myös toiminnassa olevat tuulivoimalat: Alajoki-Peuralinna (keltainen), Limakko (turkoosi), Möksy (ruskea), Hallakangas (tummansininen), Louhukangas (oliivi) ja Korkeakangas (pinkki).



Kuva 12. Varsinainen valokuvassovite nykytilanteesta kuvauspisteestä 3. Kuva on otettu Perhon Möttösen kylästä, kuvaussuunta lounaaseen. Etäisyys voimaloihin on noin 5,2 kilometriä.



Kuva 13. Valokuvassovite yhteisvaikutushankkeiden kanssa kuvauspisteessä 3. Kuva on otettu Perhon Möttösen kylästä, kuvaussuunta lounaaseen. Kämpäkankaan voimaloiden roottorit on korostettu punaisella. Kuvaan on sijoitettu myös yhteisvaikutushankkeet: Alajoki-Peuralinna (keltainen), Limakko (turkoosi), Möksy (ruskea), Hallakangas (tummansininen), Louhukangas (oliivi), Korkeakangas (pinkki), Hanhineva (oranssi), Suolasalmenharju (violetti), Kauniskangas (sininen), Kirvesvuori (vaaleanpunainen), Kokkoneva (vaaleanvihreä), Syvänjärvenneva (tummanpunainen) ja Honkahuhta (sinivihreä).



Kuva 14. Varsinainen valokuvassovite yhteisvaikutushankkeiden kanssa kuvauspisteestä 3. Kuva on otettu Perhon Möttösen kylästä, kuvaussuunta lounaaseen. Kuvaan sijoitettu myös yhteisvaikutushankkeet. Etäisyys voimaloihin on noin 5,2 kilometriä.

6.11.2024



Kuva 15. Valokuviasovite nykytilanteesta kuvauspisteessä 4. Kuva on otettu Kyyjärven Noposenahon kylästä, kuvaussuunta lounaaseen. Etäisyys voimaloihin on noin 2,6 kilometriä. Kämpäkankaan voimaloiden roottorit on korostettu punaisella. Kuvaan on sijoitettu myös toiminnassa olevat tuulivoimalat: Alajoki-Peuralinna (keltainen), Limakko (turkoosi), Möksy (ruskea), Hallakangas (tummansininen), Louhukangas (oliivi) ja Korkeakangas (pinkki).



Kuva 16. Varsinainen valokuviasovite nykytilanteesta kuvauspisteestä 4. Kuva on otettu Kyyjärven Noposenahon kylästä, kuvaussuunta lounaaseen. Etäisyys voimaloihin on noin 2,6 kilometriä.



Kuva 17. Valokuviasovite yhteisvaikutushankkeiden kanssa kuvauspisteessä 4. Kuva on otettu Kyyjärven Noposenahon kylästä, kuvaussuunta lounaaseen. Kämpäkankaan voimaloiden roottorit on korostettu punaisella. Kuvaan on sijoitettu myös yhteisvaikutushankkeet: Alajoki-Peuralinna (keltainen), Limakko (turkoosi), Möksy (ruskea), Hallakangas (tummansininen), Louhukangas (oliivi), Korkeakangas (pinkki), Hanhineva (oranssi), Suolasalmenharju (violetti), Kauniskangas (sininen), Kirvesvuori (vaaleanpunainen), Kokkoneva (vaaleanvihreä), Syvänjärvenneva (tummanpunainen) ja Honkahuhta (sinivihreä).



Kuva 18. Varsinainen valokuviasovite yhteisvaikutushankkeiden kanssa kuvauspisteessä 4. Kuva on otettu Kyyjärven Noposenahon kylästä, kuvaussuunta lounaaseen. Kuvaan sijoitettu myös yhteisvaikutushankkeet. Etäisyys voimaloihin on noin 2,6 kilometriä.

6.11.2024



Kuva 19. Valokuvasovite nykytilanteesta kuvauspisteestä 5. Kuva on otettu Kyyjärven kunnassa sijaitsevan Kyyjärven pohjoisosasta, kuvaussuunta luoteeseen. Etäisyys voimaloihin on noin 3,6 kilometriä. Kämpäkankaan voimaloiden roottorit on korostettu punaisella. Kuvaan on sijoitettu myös toiminnassa olevat tuulivoimalat: Alajoki-Peuralinna (keltainen), Limakko (turkoosi), Möksy (ruskea), Hallakangas (tummansininen), Louhukangas (oliivi) ja Korkeakangas (pinkki).



Kuva 20. Varsinainen valokuvasovite nykytilanteesta kuvauspisteestä 5. Kuva on otettu Kyyjärven kunnassa sijaitsevan Kyyjärven pohjoisosasta, kuvaussuunta luoteeseen. Etäisyys voimaloihin on noin 3,6 kilometriä.



Kuva 21. Valokuvasovite yhteisvaikutushankkeiden kanssa kuvauspisteestä 5. Kuva on otettu Kyyjärven kunnassa sijaitsevan Kyyjärven pohjoisosasta, kuvaussuunta luoteeseen. Kämpäkankaan voimaloiden roottorit on korostettu punaisella. Kuvaan on sijoitettu myös yhteisvaikutushankkeet: Alajoki-Peuralinna (keltainen), Limakko (turkoosi), Möksy (ruskea), Hallakangas (tummansininen), Louhukangas (oliivi), Korkeakangas (pinkki), Hanhineva (oranssi), Suolasalmenharju (violetti), Kauniskangas (sininen), Kirvesvuori (vaaleanpunainen), Kokkoneva (vaaleanvihreä), Syvänjärvenneva (tummanpunainen) ja Honkahuhta (sinivihreä).



Kuva 22. Varsinainen valokuvasovite yhteisvaikutushankkeiden kanssa kuvauspisteestä 5. Kuva on otettu Kyyjärven kunnassa sijaitsevan Kyyjärven pohjoisosasta, kuvaussuunta luoteeseen. Kuvaan sijoitettu myös yhteisvaikutushankkeet. Etäisyys voimaloihin on noin 3,6 kilometriä.

6.11.2024



Kuva 23. Valokuviasovite nykytilanteesta kuvauspisteestä 6. Kuva on otettu Kyyjärven Peuralinnan kylästä, kuvaussuunta koilliseen. Etäisyys voimaloihin on noin on 2,0 kilometriä. Kämpäkankaan voimaloiden roottorit on korostettu punaisella. Kuvaan on sijoitettu myös toiminnassa olevat tuulivoimalat: Alajoki-Peuralinna (keltainen), Limakko (turkoosi), Möksy (ruskea), Hallakangas (tummansininen), Louhukangas (oliivi) ja Korkeakangas (pinkki).



Kuva 24. Varsinainen valokuviasovite nykytilanteesta kuvauspisteestä 6. Kuva on otettu Kyyjärven Peuralinnan kylästä, kuvaussuunta koilliseen. Etäisyys voimaloihin on noin on 2,0 kilometriä.



Kuva 25. Valokuviasovite yhteisvaikutushankkeiden kanssa kuvauspisteestä 6. Kuva on otettu Kyyjärven Peuralinnan kylästä, kuvaussuunta koilliseen. Kämpäkankaan voimaloiden roottorit on korostettu punaisella. Kuvaan on sijoitettu myös yhteisvaikutushankkeet: Alajoki-Peuralinna (keltainen), Limakko (turkoosi), Möksy (ruskea), Hallakangas (tummansininen), Louhukangas (oliivi), Korkeakangas (pinkki), Hanhineva (oranssi), Suolasalmenharju (violetti), Kauniskangas (sininen), Kirvesvuori (vaaleanpunainen), Kokkoneva (vaaleanvihreä), Syvänjärvenneva (tummanpunainen) ja Honkahuhta (sinivihreä).



Kuva 26. Varsinainen valokuviasovite yhteisvaikutushankkeiden kanssa kuvauspisteestä 6. Kuva on otettu Kyyjärven Peuralinnan kylästä, kuvaussuunta koilliseen. Kuvaan sijoitettu myös yhteisvaikutushankkeet. Etäisyys voimaloihin on noin on 2,0 kilometriä.

6.11.2024



Kuva 27. Valokuviasovite nykytilanteesta kuvauspisteestä 7. Kuva on otettu Peuralinnan kylän Väärämäestä, kuvaussuunta koilliseen. Etäisyys voimaloihin on noin 3,1 kilometriä. Kämpäkankaan voimaloiden roottorit on korostettu punaisella. Kuvaan on sijoitettu myös toiminnassa olevat tuulivoimalat: Alajoki-Peuralinna (keltainen), Limakko (turkoosi), Möksy (ruskea), Hallakangas (tummansininen), Louhukangas (oliivi) ja Korkeakangas (pinkki).



Kuva 28. Varsinainen valokuviasovite nykytilanteesta kuvauspisteestä 7. Kuva on otettu Peuralinnan kylän Väärämäestä, kuvaussuunta koilliseen. Etäisyys voimaloihin on noin 3,1 kilometriä.

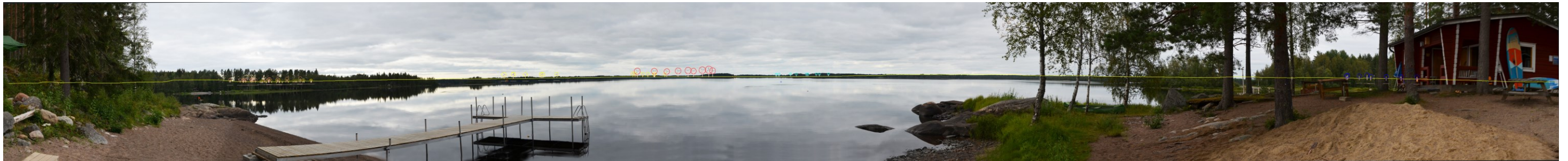


Kuva 29. Valokuviasovite yhteisvaikutushankkeiden kanssa kuvauspisteestä 7. Kuva on otettu Peuralinnan kylän Väärämäestä, kuvaussuunta koilliseen. Kämpäkankaan voimaloiden roottorit on korostettu punaisella. Kuvaan on sijoitettu myös yhteisvaikutushankkeet: Alajoki-Peuralinna (keltainen), Limakko (turkoosi), Möksy (ruskea), Hallakangas (tummansininen), Louhukangas (oliivi), Korkeakangas (pinkki), Hanhineva (oranssi), Suolasalmenharju (violetti), Kauniskangas (sininen), Kirvesvuori (vaaleanpunainen), Kokkoneva (vaaleanvihreä), Syvänjärvenneva (tummanpunainen) ja Honkahuhta (sinivihreä).

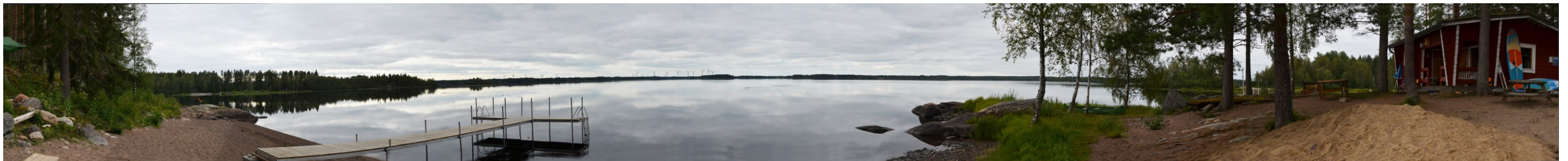


Kuva 30. Varsinainen valokuviasovite yhteisvaikutushankkeiden kanssa kuvauspisteestä 7. Kuva on otettu Peuralinnan kylän Väärämäestä, kuvaussuunta koilliseen. Kuvaan sijoitettu myös yhteisvaikutushankkeet. Etäisyys voimaloihin on noin 3,1 kilometriä.

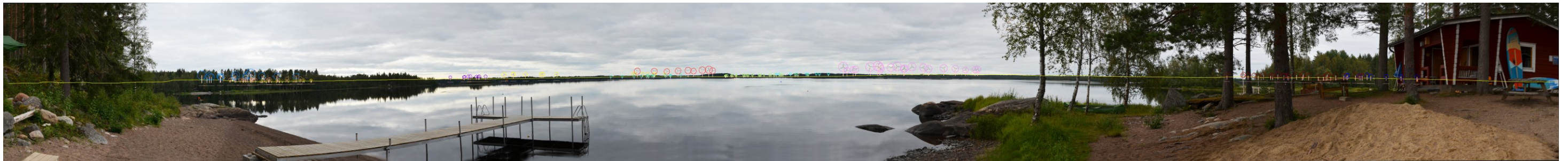
6.11.2024



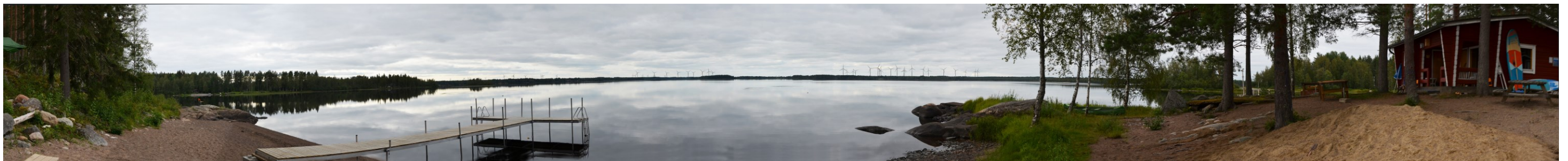
Kuva 31. Valokuviasovite nykytilanteesta kuvauspisteestä 8. Kuva on otettu Kyyjärven rannalta, joka sijaitsee lähellä Kyyjärven keskustaa. Kuvaussuunta luoteeseen. Etäisyys voimaloihin on noin 9,6 kilometriä. Kämpäkankaan voimaloiden roottorit on korostettu punaisella. Kuvaan on sijoitettu myös toiminnassa olevat tuulivoimalat: Alajoki-Peuralinna (keltainen), Limakko (turkoosi), Möksy (ruskea), Hallakangas (tummansininen), Louhukangas (oliivi) ja Korkeakangas (pinkki).



Kuva 32. Varsinainen valokuviasovite nykytilanteesta kuvauspisteestä 8. Kuva on otettu Kyyjärven rannalta, joka sijaitsee lähellä Kyyjärven keskustaa. Kuvaussuunta luoteeseen. Etäisyys voimaloihin on noin 9,6 kilometriä.



Kuva 33. Valokuviasovite yhteisvaikutushankkeiden kanssa kuvauspisteestä 8. Kuva on otettu Kyyjärven rannalta, joka sijaitsee lähellä Kyyjärven keskustaa. Kuvaussuunta luoteeseen. Kämpäkankaan voimaloiden roottorit on korostettu punaisella. Kuvaan on sijoitettu myös yhteisvaikutushankkeet: Alajoki-Peuralinna (keltainen), Limakko (turkoosi), Möksy (ruskea), Hallakangas (tummansininen), Louhukangas (oliivi), Korkeakangas (pinkki), Hanhineva (oranssi), Suolasalmenharju (violetti), Kauniskangas (sininen), Kirvesvuori (vaaleanpunainen), Kokkoneva (vaaleanvihreä), Syvänjärvenneva (tummanpunainen) ja Honkahuhta (sinivihreä).



Kuva 34. Varsinainen valokuviasovite yhteisvaikutushankkeiden kanssa kuvauspisteestä 8. Kuva on otettu Kyyjärven rannalta, joka sijaitsee lähellä Kyyjärven keskustaa. Kuvaussuunta luoteeseen. Kuvaan sijoitettu myös yhteisvaikutushankkeet. Etäisyys voimaloihin on noin 9,6 kilometriä.