

Kyyjärven kunta

Kämpäkankaan tuulivoimapuiston osayleiskaava



Kuva 1: Ote Havainnekuvasta 4_Noposenaho_RD200x7xHH200+Alajoki-Peuralinna_SG155x14xHH162,9 (Esiselvitys 2021)

Osallistumis- ja arviointisuunnitelma

9.12.2024

P43556

Sisällysluettelo

1	Osallistumis- ja arviointisuunnitelma	2
2	Tuulivoimapuistohanke	2
3	Ympäristövaikutusten arviointimenettely (YVA).....	2
4	Yleiskaavan laadinnan käynnistäminen, tarve ja tavoitteet.....	3
5	Lähtökohtia.....	4
6	Selvitykset ja vaikutustenarviointi	15
7	Osalliset	16
8	Viranomaisyhteistyö.....	35
9	Tiedotustavat	35
10	Kaavan vaiheet ja osallistuminen	36
11	Aikataulu	37
12	Lisätiedot	38

Kuva 2: Ote Havainnekuvasta 5_Mäntyselkä_RD200x7xHH200+Alajoki-Peuralinna_SG155x14xHH162,9+Limakko_N131x9xHH141 (Esiselvitys 2021)



Kämpäkankaan tuulivoimapuiston osayleiskaava

1 OSALLISTUMIS- JA ARVIOINTISUUNNITELMA



Osallistumis- ja arviointisuunnitelma (OAS) on maankäyttö- ja rakennuslain (MRL 63 §) mukainen suunnitelma osallistumis- ja vuorovaikutusmenettelyistä sekä kaavan vaikutusten arvioinnista. OAS sisältää perustiedot kaavahankkeesta ja sen valmisteluprosessista niin, että osalliset voivat arvioida kaavan merkitystä ja tarvetta osallistua sen valmisteluun. OAS kertoo, mitä on suunnitteilla ja missä, lähtökohdat ja tavoitteet, mitä selvityksiä tehdään ja mitä vaikutuksia arvioidaan, keitä ovat osalliset sekä milloin ja miten suunnitteluun voi vaikuttaa.

OAS:n riittävyttä saa kommentoida ja sitä päivitetään tarvittaessa. Merkittävistä muutoksista tiedotetaan erikseen.

2 TUULIVOIMAPUISTOHANKE

Myrsky Energia Oy on suomalainen energiayhtiö, joka investoi uusiutuviin energiaratkaisuihin. Yhtiö suunnittelee Kyyjärven ja Perhon rajalle **9 tuulivoimalan** tuulivoimapuistoa. Voimalat olisivat teholtaan 6-10 MW ja puiston kokonaisteho siten 54–90 MW. Kaavassa pyritään voimaloiden osalta 300 m:n pyyhkäisykorkeuteen.

Alustavan sähkönsiirtosuunnitelman mukaan tuulipuiston verkkoliityntä toteutettaisiin maakaapeleilla hankealueen luoteispuolelle Elenian 110 kV Perho-Alajärvi voimajohdon varteen rakennettavalle sähköasemalle.

Myrsky Energia Oy on teettänyt hankealueesta ensimmäisiä selvityksiä vuosina 2021 – 2022.

3 YMPÄRISTÖVAIKUTUSTEN ARVIOINTIMENETTELY (YVA)

Kämpäkankaan tuulivoimahankkeessa on edellytetty myös YVA-lain mukaista ympäristövaikutusten arviointimenettelyä (YVA), joka on laadittu kaavoituksesta erillisenä prosessina.

YVA:n tavoitteena on tuottaa lisätietoa suunnitellusta hankkeesta kansalaisille, hankkeesta vastaaville ja viranomaisille. YVA ei ole lupamenettely, mutta sen pohjalta voidaan arvioida, voidaanko hanke toteuttaa ilman merkittäviä haitallisia ympäristövaikutuksia. YVA-menettelyn yhteydessä laadittavat YVA-ohjelma ja YVA-selostus ovat julkisia tietolähteitä, joista käy ilmi hankkeen tiedot sekä suunnitellut ja laaditut ympäristöselvitykset. YVA-selostukseen kootaan hankkeen arvioidut ympäristövaikutukset.

YVA-selostuksesta on saatu yhteysviranomaisen perusteltu päätelmä 21.11.2023.

4 YLEISKAAVAN LAADINNAN KÄYNNISTÄMINEN, TARVE JA TAVOITTEET

Kyyjärven kunnanhallitus on käynnistänyt **Kämpäkankaan tuulivoimayleiskaavoituksen** 7.3.2022 § 36 Myrsky Energia Oy:n aloitteesta ja samalla hyväksynyt kaavahanketta koskevan kaavoituksen käynnistämistä ja yhteistyötä koskevan sopimuksen yhtiön kanssa. Alue on myös asetettu rakennuskieltoon. Kaava laaditaan kunnan ohjauksessa ja kaavan hyväksymisestä päättää Kyyjärven kunnanvaltuusto.

4.1 Kansainväliset ja kansalliset tavoitteet

Tuulivoimarakentamisen taustalla ovat kansainväliset ilmastopoliittiset tavoitteet, joihin myös Suomi on sitoutunut. Tuulivoiman rakentaminen toteuttaa Suomen ilmasto- ja energiastrategiaa, jonka tavoitteita ovat uusiutuvan energian tuotannon lisääminen ja energiaomavaraisuuden vahvistaminen.

4.2 Maakunnalliset tavoitteet

Keski-Suomen ilmastostrategian mukaisesti kasvihuonekaasupäästöjä pyritään vähentämään tuulivoimarakentamisen avulla.

4.3 Kunnalliset tavoitteet

Kunta vastaa maa-alueensa suunnittelusta, rakentamisen ohjauksesta ja valvonnasta, asukkaidensa hyvinvoinnista sekä kunnan elinvoimasta. Tuulivoimapuisto luo työllisyyttä ja yritystoimintaa, joista kunta saa kunnallis-, kiinteistö- ja yhteisöverotuloja.

4.4 Hanketoimijan tavoitteet

Hanketoimija Myrsky Oy:n tavoitteena on olla osana kotimaista energiamurrosta sekä tuottaa uusiutuvaa energiaa ympäristöystävällisesti.

4.5 Yleiskaavan tavoitteet

Kaavan tavoitteena on mahdollistaa suunnitellun tuulivoimapuiston rakentaminen luonnonympäristön ominaispiirteet ja ympäristövaikutukset huomioon ottaen. Lisäksi kaavan tavoitteena on ottaa huomioon muut aluetta mahdollisesti koskevat maankäyttötarpeet sekä prosessin kuluessa muodostuvat tavoitteet.

Osayleiskaava laaditaan MRL 77 a §:n mukaisena yleiskaavana, jolloin sitä voidaan käyttää suoraan rakennuslupien myöntämisen perusteena.

Kaavoitusaloite sisältää alustavia tarkasteluja, mutta voimaloiden enimmäismäärä ja sijoitusmahdollisuudet selviävät vasta kaavaprosessin kautta. Kaavan hyväksymisestä päättää Kyyjärven kunnanvaltuusto.



Kuva 3: Ote Havainnekuvasta 6_Isoneva_RD200x7xHH200+Alajoki-Peuralinna_SG155x14xHH162,9+Limakko_N131x9xHH141 (Esiselvitys 2021)

5 LÄHTÖKOHTIA

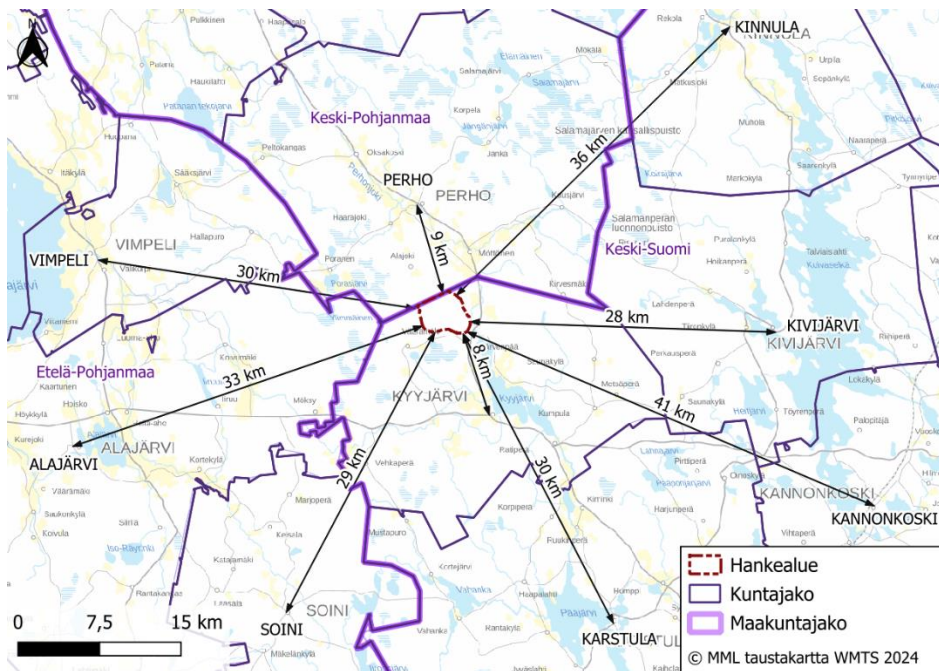
Hanketta suunniteltiin 2021 ensin pienempänä, 7–8 tuulivoimalaitosyksikön suuruisena, mikä ei lähtökohtaisesti vielä ylittänyt YVA-lain arviointimenettelyn kynnystä.

ELY-keskus totesi 31.1.2022 YVA-menettelyn tarpeelliseksi mm. mahdollisten yhteisvaikutusten johdosta. Päätöksen jälkeen hanketta laajennettiin nykyiseen mittaan ja tehtiin uusi aloite sekä kaavoituspäätös. Vuonna 2021 tehtyjä selvityksiä on täydennetty suunnitelmien etenemisen myötä.

5.1 Sijainti

Alue sijoittuu Kyyjärven kunnan pohjoisrajalle Kyyjärven keskustaajaman pohjoispuolelle. Alue on kooltaan 1332 ha. Termi *hankealue* kuvaa aluetta, jolle on tehty hanketta varten selvityksiä. Lopullinen kaava-alue voi poiketa hankealueen rajauksesta, ollen pääsääntöisesti sitä suppeampi. Kaavan rajausta tarkentuu prosessin edetessä. Pääsääntöisesti tuulivoimakaava-alueet pyritään rajaamaan niin, että ne kattaisivat vähintään tuulivoimaloiden 40 dB:n melualueen.

Etäisyydet lähimpiin keskustaajamiin ovat alustavasti seuraavat: Kyyjärven keskustaan noin 7,3 kilometriä ja Perhon keskustaan noin 8,4 kilometriä.



Kuva 4: Alueen sijainti (taustakartta: ©MML)

5.2 Vaikutusalue

Vaikutusalue riippuu arvioitavasta ympäristövaikutuksesta. Vaikutusten ulottuvuutta on kuvattu kaavaselvityksen vaikutusterarvioinnin yhteydessä. Maisemavaikutukset voivat ulottua kymmenien kilometrien päähän.

5.3 Suunnittelutilanne

5.3.1 Kaavahierarkia

Valtakunnalliset alueidenkäyttötavoitteet

Kaikkea kaavoitusta ohjaavat valtioneuvoston hyväksymät valtakunnalliset alueidenkäyttötavoitteet (VAT), joiden sisältö tulee ottaa huomioon kaikessa kaavoituksessa ja viranomaistoiminnassa. Lisätietoa tavoitteista saa ympäristöministeriön internet –sivuilta osoitteesta: www.ymparisto.fi/vat.

Maakuntakaava

Maakuntaliitto laatii MAAKUNTAKAAVAN, jonka sisältö on otettava huomioon yleis- ja asemakaavoituksessa. Maakuntakaava on 10 – 30 vuoden päähän ulottuva yleispiirteinen suunnitelma alueiden käytöstä sekä alue- ja yhdyskuntarakenteesta. Maakuntakaava sovittaa yhteen valtakunnallisia ja maakunnallisia sekä useampaa kuntaa koskevia alueidenkäytön asioita.

Yleiskaava

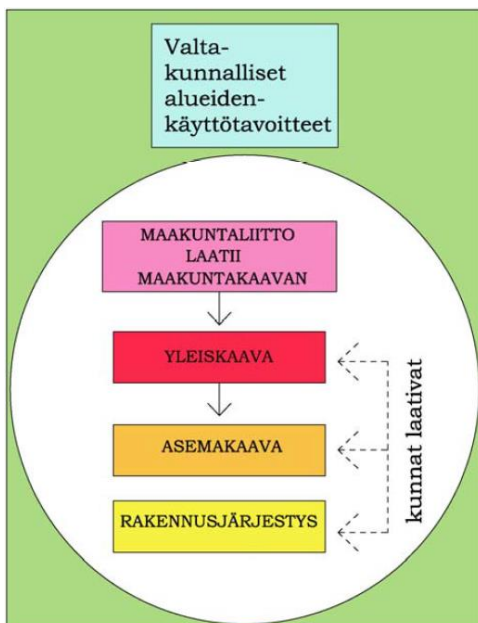
Kunnat laativat YLEISKAVOJA joko koko kunnan alueelle tai osalle kuntaa. Yleiskaava on luonteeltaan yleispiirteinen ja se toimii ohjeena asemakaavaa laadittaessa. Yleiskaavoja laaditaan myös pelkästään vesistöjen ranta-alueille, jolloin kyseessä on ns. rantaosayleiskaava.

Asemakaava

Kunnat laativat ASEMAKAAVOJA, jotka määrittävät yksityiskohtaisesti tulevaa maankäyttöä mm. kuntien keskusta-, asunto- ja teollisuusalueilla. Asemakaavoista ns. ranta-asemakaava on ainoa kaavamuoto, jonka yksityinen maanomistaja voi laadituttaa omistamalleen maa-alueelle vesistön rannalla.

Rakennusjärjestys

Niiltä osin kuin laeissa tai asetuksissa, oikeusvaikutteisessa yleiskaavassa, asemakaavassa tai Suomen rakentamismääräyskokoelmassa ei ole toisin määrätty, ohjaa rakentamista kunnan laatima RAKENNUSJÄRJESTYS.

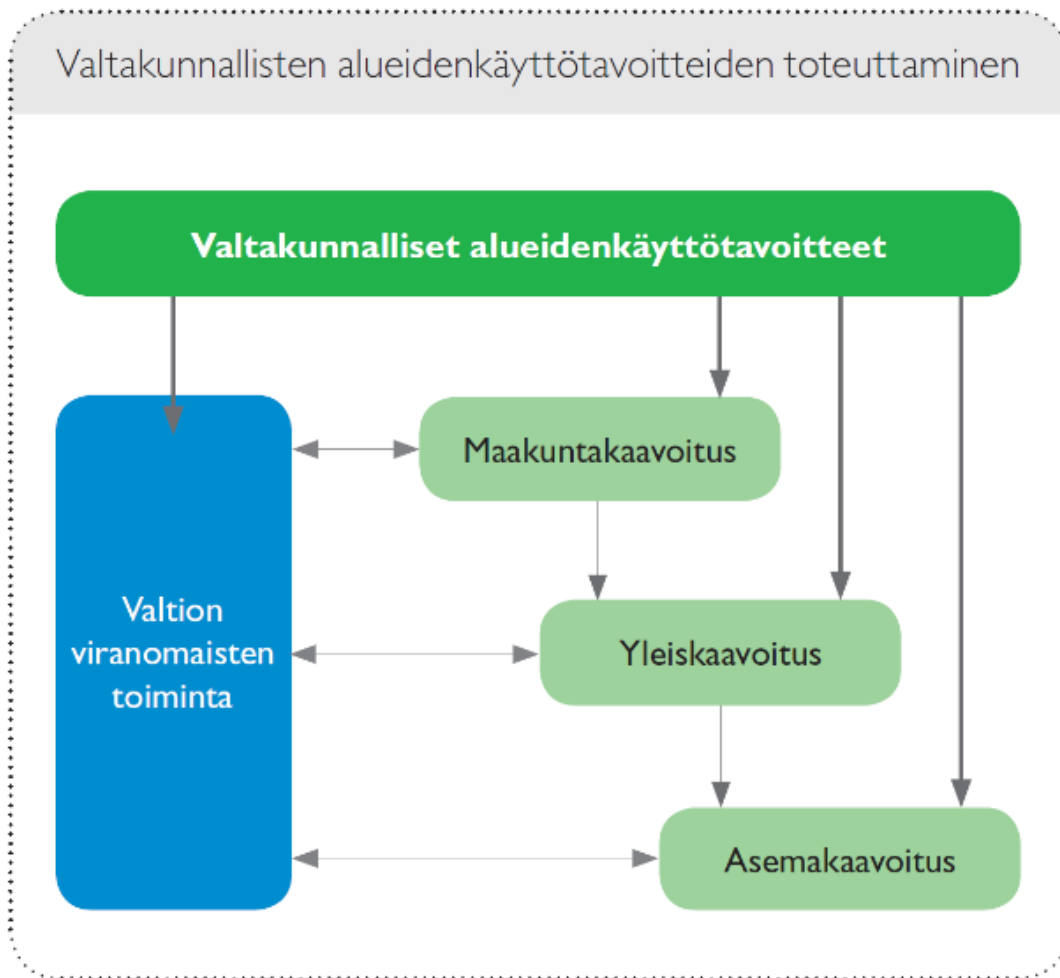


Kuva 5: Kaavahierarkia

Kaavojen ohjausvaikutus tarkentuu ylhäältä alaspäin. Alueella noudatetaan aina tarkinta voimassa olevaa kaavaa. Hierarkiassa ylempi kaava ohjaa alemman laatimista tai muuttamista.

5.3.2 Valtakunnalliset alueidenkäyttötavoitteet (VAT)

Uudet valtioneuvoston hyväksymät valtakunnalliset alueidenkäyttötavoitteet astuivat voimaan 1.4.2018.



Alueidenkäyttötavoitteiden tehtävänä on

- varmistaa valtakunnallisesti merkittävien seikkojen huomioon ottaminen maakuntien ja kuntien kaavoituksessa sekä valtion viranomaisten toiminnassa
- auttaa saavuttamaan maankäyttö- ja rakennuslain ja alueidenkäytön suunnittelun tavoitteet, joista tärkeimmät ovat hyvä elinympäristö ja kestävä kehitys
- toimia kaavoituksen ennako-ohjauksen välineenä valtakunnallisesti merkittävässä alueidenkäytön kysymyksissä ja edistää ennako-ohjauksen johdonmukaisuutta ja yhtenäisyyttä sekä
- edistää kansainvälisten sopimusten täytäntöönpanoa Suomessa.

Valtakunnalliset alueidenkäyttötavoitteet käsittelevät seuraavia kokonaisuuksia:

- Toimivat yhdyskunnat ja kestävä liikkuminen
- Tehokas liikennejärjestelmä
- Terveellinen ja turvallinen elinympäristö
- Elinvoimainen luonto- ja kulttuuriympäristö sekä luonnonvarat
- Uusiutumiskykyinen energiahuolto

Alueidenkäyttötavoitteet tulee ottaa huomioon ja edistää myös tuulivoimapuistojen yleiskaavoituksessa.

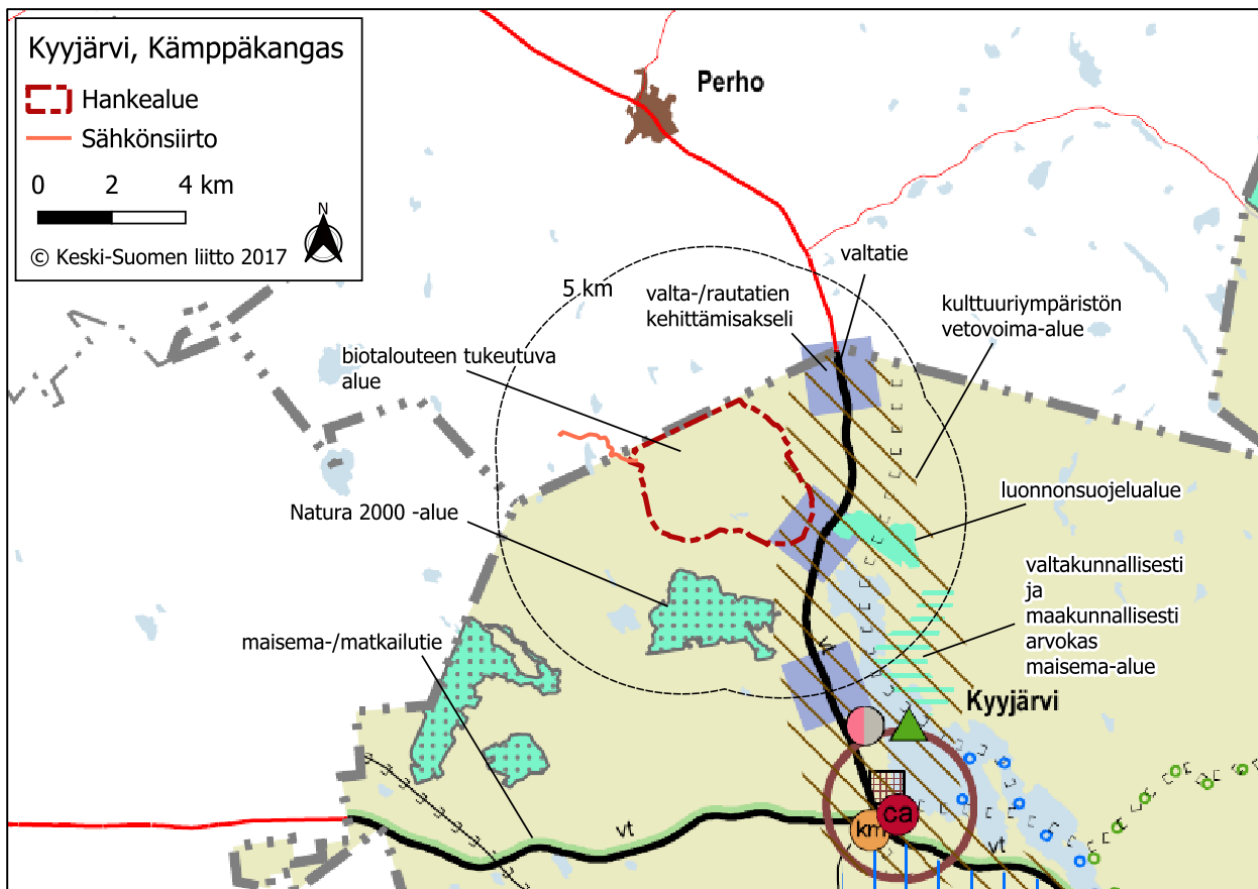
5.3.3 Maakuntasuunnittelu

Maakunnan suunnitteluun kuuluvat maankäyttö- ja rakennuslain (25 §) mukaan *maakuntasuunnitelma*, *maakuntaohjelma* ja *maakuntakaava*.

Keski-Suomen maakuntakaava (2020)

Alueella on voimassa **Keski-Suomen maakuntakaava**. Keski-Suomen maakuntakaava on tullut lainvoimaiseksi Korkeimman hallinto-oikeuden päätöksellä 28.1.2020.

Hankealueella tai sen läheisyydessä on Keski-Suomen maakuntakaavassa (2020) seuraavat toiminnot ja merkinnät: biotaloutteen tukeutuva alue (vihreä taustaväri), valta-/rautatien kehittämisakseli (violetti katkoviiva), kulttuuriympäristön vetovoima-alue (ruskea vinoviivitus), maisema-/matkailutie, vesiretkeilyreitti, valtakunnallisesti ja maakunnallisesti arvokas maisema-alue, Natura 2000 -alue, luonnonsuojelualue ja valtatie/kantatie.



Kuva 6: Ote Keski-Suomen maakuntakaavasta (2020).

Biotaloutteen tukeutuvan alueen suunnittelumääräyksen mukaan *alueen suunnittelussa varmistetaan maa- ja metsätalouden ja muiden maaseutuelinkeinojen toiminta- ja kehittämisedellytykset sekä turvataan hyvien ja yhtenäisten metsä- ja peltoalueiden säilyminen maaseutuelinkeinojen käytössä*.

Alueen eteläpuolella on luonnonsuojelualueeksi (SL, nro 125) osoitettu Peuralamminneva, joka on lintu- ja luontodirektiivien (SPA / SAC) mukainen Natura 2000 -alue (FI10900031). Kaakkoispuolelle, valtatie 13:n itäpuolelle, sijoittuu Kaakkolamminnevan soidensuojelullisesti arvokas luonnonsuojelualue (SL, nro 123). Kaakkolamminnevalla on sekä kasvillisuus- että linnustoarvoja. Maakuntakaavan SL-alueiden suojelumääräyksen mukaan alueilla ei saa ryhtyä sellaisiin toimenpiteisiin, jotka saattavat vaarantaa alueiden suojeluarvoja. Suojelumääräys on voimassa, kunnes suojelualueet varsinaisesti perustetaan.

Kaakkoispuolella Kyyjärven pohjoispään itärannalle sijoittuu Pölkin maakunnallisesti arvokas maisema-alue (nro 24). Maakuntakaavamääräyksen mukaan alueella tulee edistää kestävän maatalouden harjoittamista ja alueen suunnittelussa on otettava huomioon arvokkaan maisema-alueen kokonaisuus, ominaispiirteet ja identiteetti.

Voimassa olevan maakuntakaavan yleiset suunnittelumääräykset

Voimassa olevassa maakuntakaavassa on annettu **koko maakuntaa koskevia yleisiä suunnittelumääräyksiä** koskien *biotaloutta, turvetuotantoa, vähittäiskaupan suuryksiköitä, uusiutuvaa energiaa, erityistoimintoja, kulttuuriympäristöä ja luonnonvaroja*.

Kaavaa koskevat erityisesti nämä yleiset suunnittelumääräykset:

Biotalous

Maa- ja metsätalous sekä turvetuotanto tulee suunnitella ja toteuttaa niin, että kulloinkin voimassa olevassa Keski-Suomen pintavesien toimenpideohjelmassa esitetyt vesienhoidon tavoitteet saavutetaan.

Uusiutuva energia

~~*Asuin-, kauppa-, teollisuus-, työpaikka- tai vapaa ajan alueita suunniteltaessa on mahdollisuuksien mukaan selvitettävä geoenergian ja puun hyödyntämismahdollisuudet.¹*~~

Kulttuuriympäristö

Yksityiskohtaisemmassa suunnittelussa on otettava huomioon tunnetut muinaisjäännökset ja maakunnallisesti merkittävät rakennetun kulttuuriympäristön kohteet sekä arvokkaat perinnemaisemat. Ajantasainen tieto on tarkistettava museoviranomaiselta ja perinnemaisemien osalta toimivaltaiselta viranomaiselta. Maakunnallisesti merkittävät rakennetun kulttuuriympäristön kohteet on esitetty maakuntakaavan alueluettelossa.

Luonnonvarat

Pohjavesiluokituksen mukaisia alueita koskevat toimenpiteet on suunniteltava siten, että pohjaveden kemiallinen ja määrällinen tila ei niiden vaikutuksesta heikkene. Pohjavesiluokituksen alueet on esitetty maakuntakaavan alueluettelossa.

¹ Uusiutuvaa energiaa koskeva määräys on korvautunut Maakuntakaava 2040:n yleismääräyksellä

Maakuntakaava 2040

Maakuntakaavaa *seudullisesti merkittävän tuulivoiman tuotannon, liikenteen sekä hyvinvoinnin aluerakenteen osalta* muuttava ja täydentävä **maakuntakaava 2040** hyväksyttiin Keski-Suomen maakuntavaltuustossa 8.12.2023. Hyväksymispäätöksestä tehtiin 13 valitusta Hämeenlinnan hallinto-oikeuteen.

Maakuntahallitus päätti kokouksessaan 23.2.2024 (§ 11) määrätä maakuntakaavan tulemaan voimaan maankäyttö- ja rakennuslain 201 §:n nojalla ennen kuin se on saanut lainvoiman. Maakuntakaava on tullut voimaan kuulutuksella sanomalehti KeskiSuomalaisessa ja Keski-Suomen liiton verkkosivuilla 19.3.2024. Keski-Suomen liitto on ilmoittanut voimaantulomääräyksestä muutoksenhakuviranomaiselle (Hämeenlinnan hallinto-oikeus). Muutoksenhakuviranomainen ei ole kieltänyt päätöksen täytäntöönpanoa.

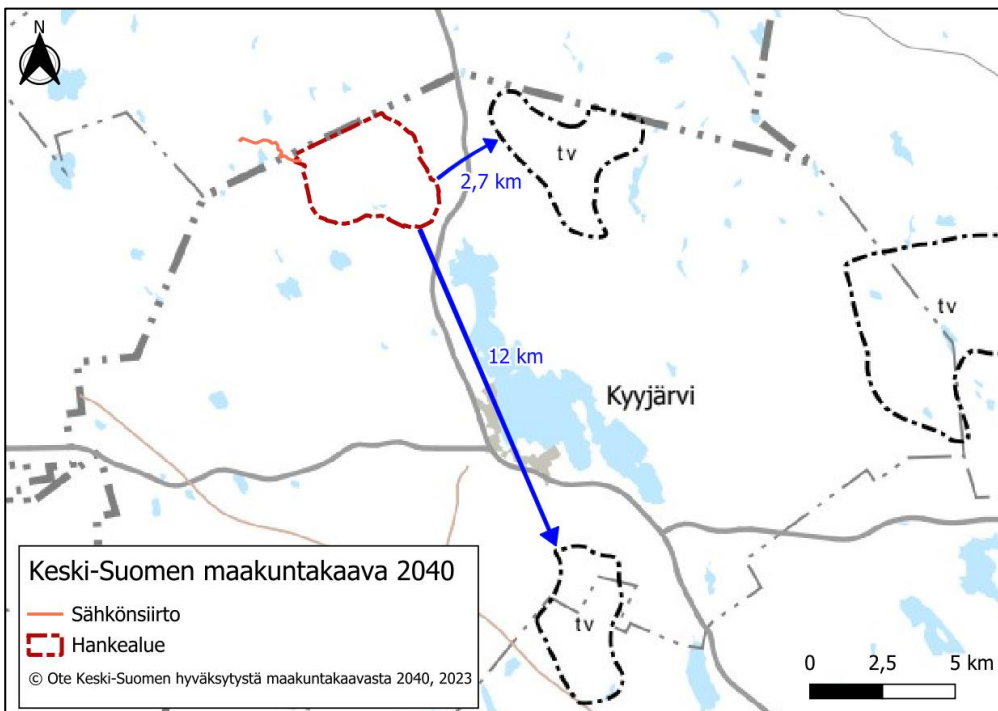
Päätös voimaan tulemisesta ei vaikuta valitusten käsittelyyn. Maakuntahallitus on toimittanut valituksista lausunnon Hämeenlinnan hallinto-oikeudelle. Hämeenlinnan hallinto-oikeuden tulevasta päätöksestä voi olla mahdollista valittaa vielä korkeimpaan hallinto-oikeuteen.

Maakuntakaava 2040:n lainvoimaisuus ratkeaa oikeudessa. Täytäntöönpanolla varmistetaan kaavan ohjausvaikutus jo ennen lainvoimaisuutta, mikä on yleinen käytäntö maakuntakaavaprosesseissa.

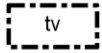
Sisältö

Keski-Suomen maakuntakaava 2040 kumoo ja muuttaa osin lainvoimaista Keski-Suomen maakuntakaavaa. Seudullisesti merkittävän tuulivoimatuotantoon soveltuvan alueen kooksi on määritelty vähintään 10 voimalaa.

Kämpäkankaan kohdalla ei maakuntakaava 2040:ssä ole merkintöjä. Lähin tv-alue on 2,7 km Kämpäkankaasta itään (Kirvesvuori), seuraava 12 km kaakkoon.



Kuva 7: Ote Keski-Suomen hyväksytystä maakuntakaavasta 2040. Kaava-alueen rajaus on lisätty punaisella ja etäisyydet lähimpiin viranomaisehdotuksen tv-alueisiin sinisellä.



Tuulivoimatuotantoon soveltuva alue (tv)

Erityisominaisuutta kuvaavalla merkinnällä osoitetaan seudullisesti merkittävä tuulivoimatuotantoon soveltuva alue. Seudullisesti merkittäviä ovat vähintään kymmenen (10) tuulivoimalan alueet. Merkintään ei sisälly MRL 33 §:n mukaista ehdollista rakentamisrajoitusta.

Suunnittelumääräys: Alueen yksityiskohtaisemmassa suunnittelussa on otettava huomioon vaikutukset asutukseen, liikenneväyliin, pinta- ja pohjavesiin, maisemaan, kulttuuriperintöön, virkistykseen, matkailuun ja muihin elinkeinoin, luontoon, maakotkaan ja muuhun linnustoon sekä melu- ja välkevaikutukset. Kulttuuriympäristöjen valtakunnallisten ja maakunnallisten arvojen säilyminen on varmistettava. Lisäksi on otettava huomioon maisemalliset vaikutukset järvillä.

Lentoliikenteen ja Puolustusvoimien toimintaedellytykset tulee turvata sekä ottaa erityisesti huomioon Puolustusvoimien toiminnasta sekä tutkajärjestelmistä ja radioyhteyksistä johtuvat rajoitteet.

Yksityiskohtaisemmassa suunnittelussa on otettava huomioon tuulivoimatuotantoalueiden yhteisvaikutukset.

Sähköverkkoon liittymisessä on pyrittävä hyödyntämään olemassa olevia johtokäytäviä. Tuulivoima-alueiden liittämiseksi sähköverkkoon on pyrittävä hyödyntämään yhteisiä johtokäytäviä. Sähkönsiirtolinjat tulee toteuttaa luontovaikutusten sekä maa- ja metsätalouden harjoittamisen kannalta mahdollisimman vähäisin vaikutuksin.

Maakuntakaava 2040:ssä annetaan koko maakuntaa ja siten myös Kämppekangasta koskeva suunnittelumääräys, joka korvaa aiemman maakuntakaavan määräyksen:

Uusiutuva energia

Tuulivoiman ja siihen liittyvän sähkönsiirron suunnittelussa tulee ottaa huomioon vaikutukset asutukseen, liikenneväyliin, maisemaan, kulttuuriperintöön, virkistykseen, elinkeinoin, luontoon, pinta- ja pohjavesiin ja eri hankkeiden yhteisvaikutukset sekä vaikutukset ilmastoon ja luonnon monimuotoisuuteen.

Yli 50 metriä (kokonaiskorkeus maanpinnasta) korkeiden tuulivoimaloiden rakentamisesta tulee pyytää lausunto Puolustusvoimien pääesikunnalta. Tuulivoimaloita ei saa rakentaa alle 4 km:n etäisyydelle Puolustusvoimien alueista eikä alle 12 km:n etäisyydelle varalaskupaikoista.

Asuin-, kauppa-, teollisuus-, työpaikka- tai vapaa-ajan alueita suunniteltaessa on mahdollisuuksien mukaan selvitettävä geoenergian ja puun hyödyntämismahdollisuudet.

Maakuntakaava 2040:ssä on annettu myös tv- aluekohtaisia määräyksiä, Kämpäkangasta lähimpänä sijaitsevaa Kirvesvuorta koskevat:

Aluekohtaiset tarkentavat määräykset:

Alueiden Hanhineva ja **Kirvesvuori** yksityiskohtaisemmassa suunnittelussa, erityisesti tuulivoimaloiden sijoittelussa ja kokonaiskorkeutta määritettäessä on varmistettava, että suunnitelma tai hanke yksinään tai yhdessä muiden tuulivoimatuotantoalueiden kanssa tarkasteltuna ei luonnonsuojelulain 34 §:n tarkoittamalla tavalla merkittävästi heikennä Natura 2000 -verkoston alueiden perusteena olevia luonnonarvoja.

Alueiden Hallakangas, Hanhineva, Hautakangas, Hilloneva, **Kirvesvuori** ja Uusimo sekä niihin liittyvän sähkönsiirron yksityiskohtaisemmassa suunnittelussa on varmistettava metsäpeuran vaellusreittien ja lisääntymisalueiden häiriintymättömyys.

Alueiden Hallakangas, Hanhineva, Hautakangas, Hilloneva, Karhukorpi, **Kirvesvuori**, Lehmikorpi, Leppäkangas, Liimattala, Mustalamminmäki, Pitkälänvuori ja Uusimo yksityiskohtaisemmassa suunnittelussa on varmistettava, ettei tuulivoimarakentamisesta aiheudu merkittävää haitallista vaikutusta valtakunnallisesti ja maakunnallisesti arvokkaille maisema-alueille. Alueella Uusimo on huomioitava maakunnallisesti arvokkaan perinnemaiseman arvojen säilyminen.

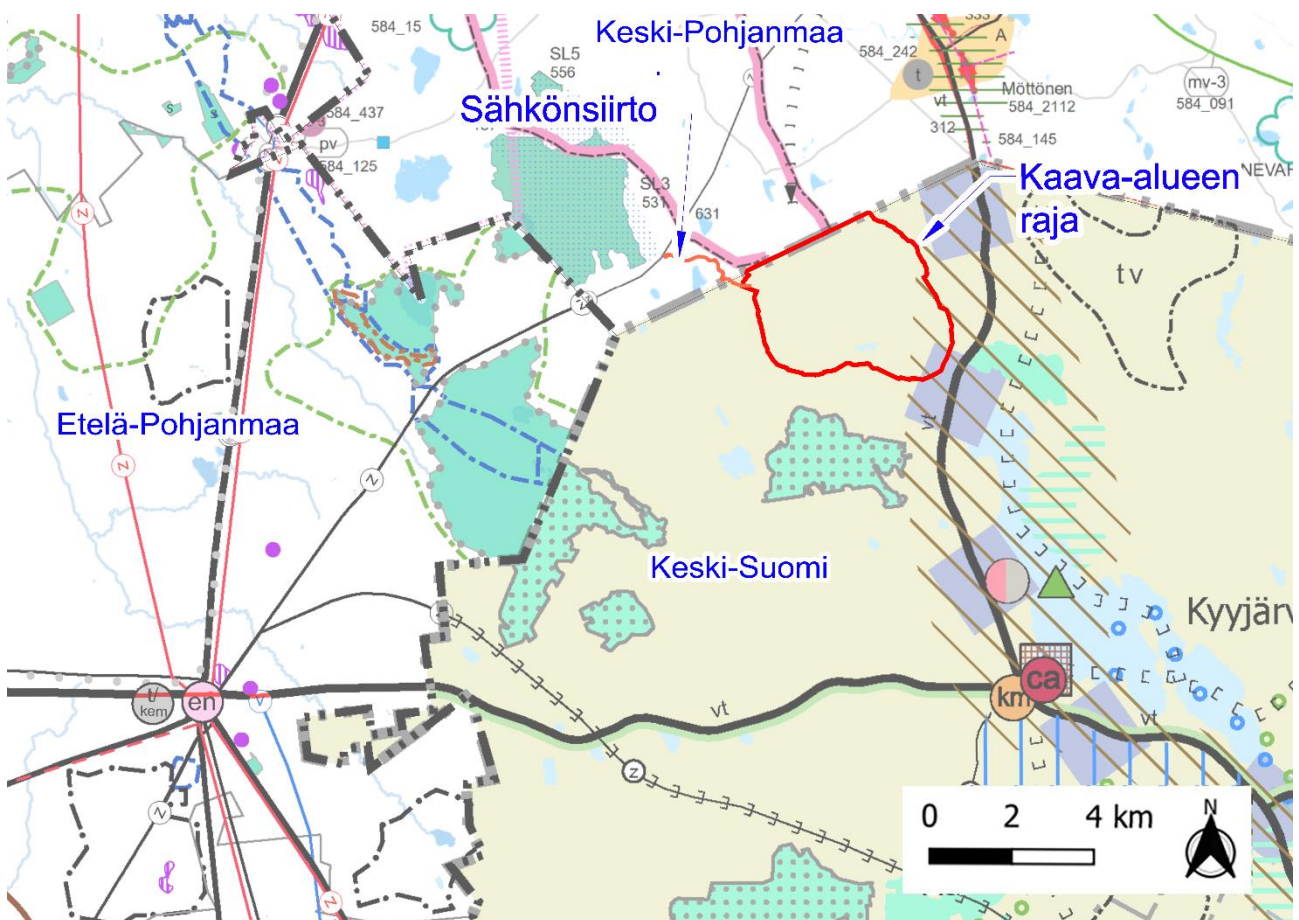
Keski-Pohjanmaan maakuntakaavoitus

Hankealueen pohjoisraja sivuaa **Keski-Pohjanmaan** rajaa. Keski-Pohjanmaalla on voimassa 5 vaihemaakuntakaavaa. Hankealueen vaikutusalueella on kaavoissa seuraavat toiminnot ja merkinnät: turvetuotantovyöhyke 2., kevyenliikenteen yhteystarve, moottorikelkkailun runkoreitin yhteystarve, taajamatoimintojen alue, soidensuojeluohjelman mukaan perustettu tai perustettavaksi tarkoitettu suojelualue, vanhojen luonnonmetsien suojeluohjelman mukaan perustettu tai perustettavaksi tarkoitettu suojelualue, pääjohto tai -linja, Natura 2000 -verkostoon kuuluva tai ehdotettu kohde, luonnon monimuotoisuuden kannalta erityisen tärkeä suoalue, maakunnallisesti tai seudullisesti arvokas maisema-alue sekä mineraalivarantoalue.

5.3.4 Etelä-Pohjanmaan maakuntakaavoitus

Etelä-Pohjanmaan maakuntavaltuusto päätti kokouksessaan 16.9.2024 hyväksyä **Etelä-Pohjanmaan maakuntakaava 2050:n** kaava-aineiston. Lisäksi maakuntavaltuusto päätti, että voimaan tullessaan Etelä-Pohjanmaan maakuntakaava 2050 kumoaa aiemmin hyväksytyt voimassa olevat maakuntakaavat kokonaisuudessaan.

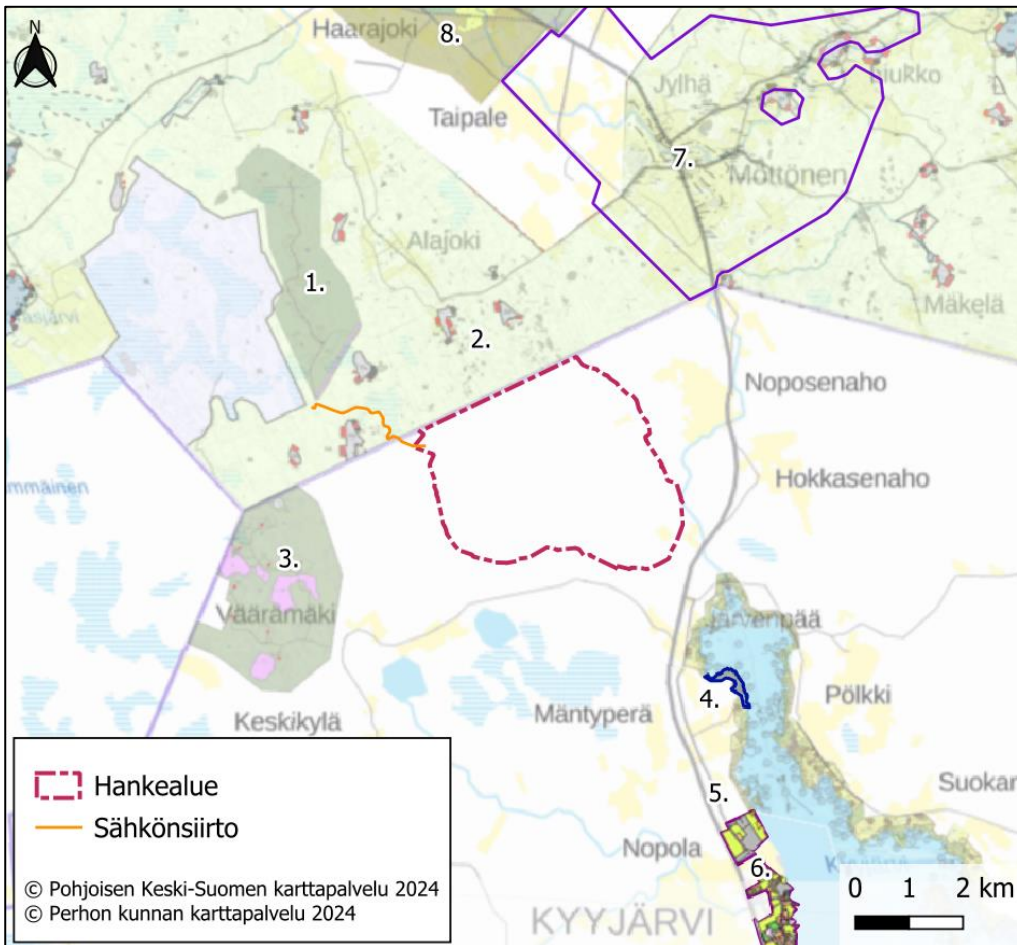
Etelä-Pohjanmaan maakunta sijaitsee noin kolmen kilometrin etäisyydellä hankealueesta lounaaseen.



Kuva 8: Maakuntakaavojen yhdistelmä.

5.3.5 Yleis- ja asemakaavasunnittelu

Hankealuetta lähinnä olevat yleis- ja asemakaavat:



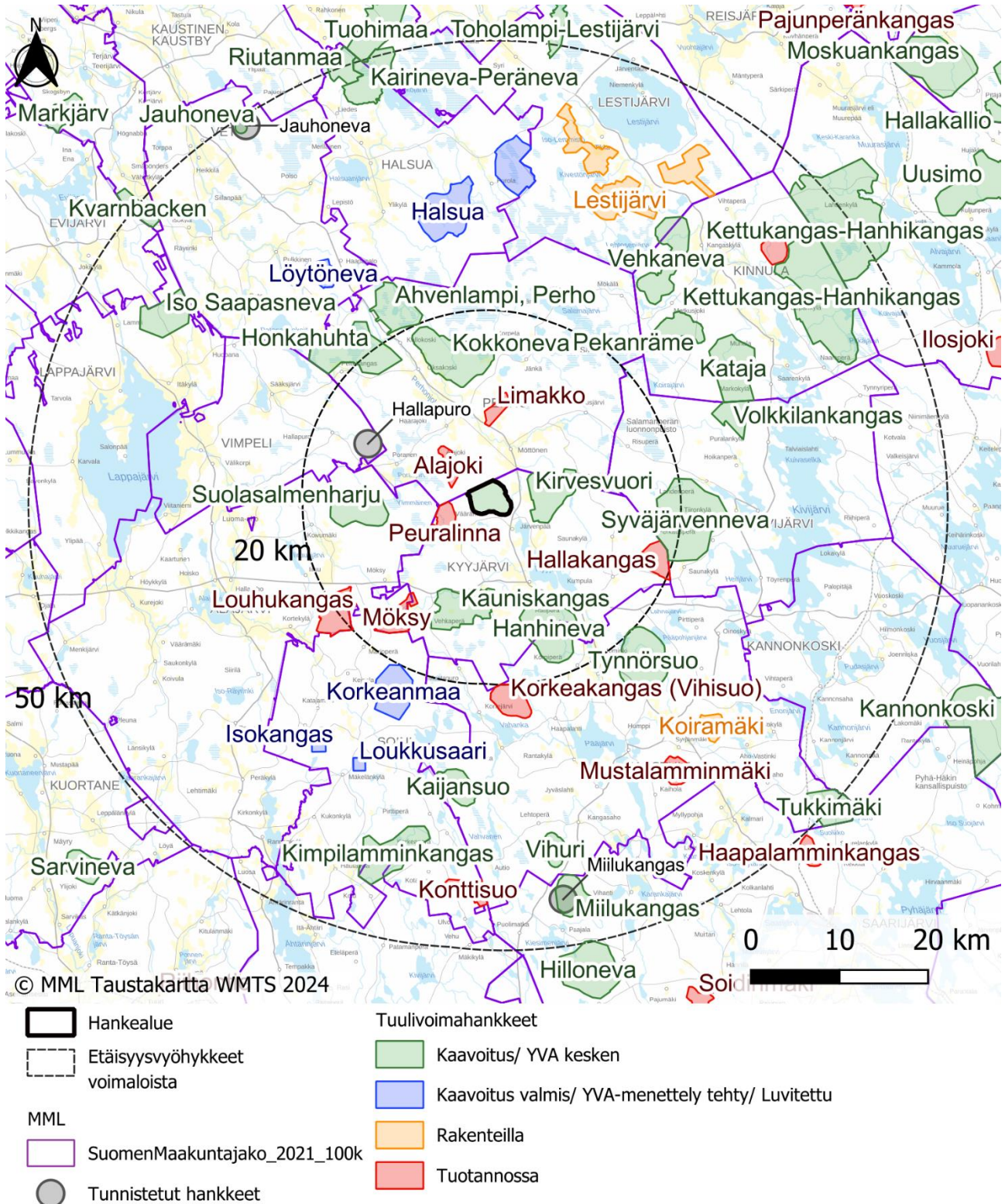
Kuva 9: Hankealueen läheisyydessä sijaitsevat yleis- ja asemakaavat.

1. **Alajoen tuulipuiston osayleiskaava** (2018) 2 km luoteeseen Perhon kunnan puolella.
2. **Salamajärven, Möttösen ja Porasen alueiden rantayleiskaava ja sen muutos ja laajennus** (2012) Perhon kunnan puolella, välittömästi suunnittelualueen pohjoisrajassa.
3. **Peuralinnan tuulivoimaosayleiskaava** (2016) 2 km lounaaseen (Alajärven puolella Möksyn tuulivoimaosayleiskaava). Kaavan muutoshanke on käynnistetty 2018. Seitsemälle tuulivoimalalle on myönnetty poikkeusluvut 2018.
4. **Mäntyniemen ranta-asemakaava** 2 km kaakkoon. Kaavassa on 17 loma-asunnon rakennuspaikkaa sekä erillisen, talouskeskusta palvelevan rantasaunan rakennuspaikka.
5. **Kyyjärven rantaosayleiskaava** (2003) ulottuu lähimmillään 1,2 km etäisyydelle hankealueesta kaakkoon.
6. **Kyyjärven ajantasa-asemakaava** (2021) sijaitsee noin 4,6 kilometrin etäisyydellä hankealueesta kaakkoon.
7. **Oksakosken ja Möttösen osayleiskaava** (2021) sijaitsee noin 2,5 kilometrin etäisyydellä hankealueesta koilliseen. Seuraavassa kartassa näkyy Möttösen osayleiskaavan osa-alue.
8. **Perhon asemakaava** (2018) sijaitsee noin 6,9 kilometrin etäisyydellä hankealueesta pohjoiseen.

5.3.6 Rakennusjärjestys

Kyyjärven voimassa oleva rakennusjärjestys on vuodelta 2020.

5.3.7 Muut tuulivoimahankkeet



Kuva 10: Lähiympäristön muut tuulivoimahankkeet

6 SELVITYKSET JA VAIKUTUSTENARVIOINTI

Kaavaa laadittaessa on tarpeellisessa määrin selvittävä suunnitelman ja tarkasteltavien vaihtoehtojen toteuttamisen ympäristövaikutukset, mukaan lukien yhdyskuntataloudelliset, sosiaaliset, kulttuuriset ja muut vaikutukset. Selvitykset on tehtävä koko siltä alueelta, jolla kaavalla voidaan arvioida olevan olennaisia vaikutuksia (MRL 9 §).

MRA 17 mukaisesti yleiskaavan kaavaselostuksessa on esitettävä vaikutukset mm.:

- yhdyskuntarakenteeseen
- rakennettuun ympäristöön
- luontoon
- maisemaan
- liikenteen, erityisesti joukkoliikenteen, ja teknisen huollon järjestämiseen
- talouteen, terveyteen, sosiaalisiin oloihin ja kulttuuriin
- muut kaavan merkittävät vaikutukset

Lisäksi on esitettävä selvitys kaavan suhteesta valtakunnallisiin alueidenkäyttötavoitteisiin, maakuntakaavaan, voimassa olevaan yleiskaavaan ja kunnan muuhun suunnitteluun

Vaikutusten arvioinnin tarkoituksena on ennakkoon arvioida kaavan toteuttamisen merkittävät vaikutukset tehtäessä kaavaa koskevia ratkaisuja. Vaikutusten arvioinnissa lähtökohtana on kaavan toteuttamisen vaikutusten vertailu nykytilaan. Myös vaikutusten vähentämismahdollisuudet ja –menetelmät esitetään. Vaikutuksia selvittäessä otetaan huomioon kaavan tehtävä ja tarkoitus.

6.1 Vaikutusten arviointimenetelmät

Vaikutusten selvittäminen perustuu alueesta käytettävissä oleviin tietoihin, alueella suoritettuihin ja suoritettaviin maastokäynteihin, aluetta koskeviin selvityksiin ja suunnitelmiin, osallisilta saataviin lähtötietoihin, lausuntoihin ja huomautuksiin sekä laadittavien suunnitelmien ympäristöä muuttavien ominaisuuksien analysointiin.

6.2 YVA:n yhteydessä tehtävien selvitysten ja vaikutustenarvioinnin hyödyntäminen

Samanaikaisesti laaditun YVA:n yhteydessä on selvitetty ja arvioitu asioita perusteellisesti ja laajasti. YVA:n yhteydessä tehtyjä selvityksiä ja vaikutustenarviointia hyödynnetään kaavan selvityksinä ja vaikutustenarvioinnina. Kaavaselostuksessa esitetään tiivistetysti YVA:n yhteydessä tehtyjen selvitysten ja vaikutustenarvioinnin oleellimmat tulokset.

Ympäristövaikutusten arvioinnissa (YVA) on tarkasteltu laaja-alaisesti hankkeen vaikutuksia ympäristöön, yhteiskuntaan ja ihmisiin. Arviointi on kattanut vaikutukset yhdyskuntarakenteeseen, maankäyttöön, asutukseen sekä aineelliseen omaisuuteen, maisemaan, rakennettuun kulttuuriympäristöön ja arkeologiseen perintöön. Lisäksi on arvioitu vaikutuksia maa- ja kallioperään, pinta- ja pohjavesiin, ilmastoon, kasvillisuuteen, luontotyypeihin, linnustoon ja eläimistöön. Luonnonsuojelulliset vaikutukset, kuten vaikutukset Natura-alueisiin, luonnonsuojelualueisiin ja suojeluohjelmien kohteisiin, ovat myös olleet arvioinnin kohteena.

Ihmisiin liittyen on tarkasteltu vaikutuksia terveyteen, elinoloihin, viihtyvyyteen sekä liikenteeseen ja elinkeinotoimintaan. Lisäksi arvioinnissa on huomioitu vaikutukset luonnonvarojen hyödyntämiseen, ilmailuturvallisuuteen, tutkien toimintaan ja viestintäyhteyksiin. Arviointiin sisältyvät myös turvallisuus- ja ympäristöriskit, yhteisvaikutukset muiden hankkeiden kanssa, sekä vaihtoehtojen vertailu ja niiden toteuttamiskelpoisuus. Lopuksi on esitetty hankkeen toteuttamatta jättämisen vaikutukset ja ehdotettu ympäristövaikutusten seurantaohjelma.

Arvioinnissa käytettyjen tietojen lähteet on dokumentoitu selkeästi.

6.3 Osallistuminen vaikutusten arviointiin

Myös osallinen voi arvioida kaavan vaikutuksia kuulemisvaiheiden yhteydessä.

7 OSALLISET

Osallisia ovat alueen maanomistajat ja ne, joiden asumiseen, työntekoon tai muihin oloihin kaava saattaa huomattavasti vaikuttaa, sekä viranomaiset ja yhteisöt, joiden toimialaa suunnittelussa käsitellään (MRL 62§).

7.1 Maanomistajat ja asukkaat

- Kaava-alueeseen rajoittuvan alueen maanomistajat ja asukkaat
- Kaavan vaikutusalueen asukkaat
- Kaava-alueen vaikutusalueen yritysten, laitosten työntekijät ja käyttäjät sekä yritykset, elinkeinonharjoittajat ja maanviljelijät

7.2 Viranomaiset, yritykset ja yhteisöt

- | | |
|---|--|
| – 3. Logistiikkarykmentti (3LOGRE) | – Metsäkeskus |
| – Alajärven kaupunki | – MHY Karstula-Kyyjärvi |
| – Digita Oyj | – MTK-Kyyjärvi |
| – DNA Oyj | – Perhon kunta |
| – Elenia verkko Oy | – Perhon metsästysseura ry |
| – Elisa Oyj | – Pohjanmaan ELY-keskus |
| – Etelä-Pohjanmaan ELY-keskus | – Seinäjoen museot |
| – Etelä-Pohjanmaan liitto | – Soinin kunta |
| – Finavia Oyj | – Suomen Erillisverkot Oy |
| – Fingrid Oyj | – Suomen luonnonsuojeluliiton Keski-Suomen piiri |
| – Fintraffic ANS | – Suomen riistakeskus |
| – Ilmatieteen laitos | – Suomenselän lintutieteellinen yhdistys ry |
| – K.H. Renlundin museo | – Telia Finland Oyj |
| – Karstulan kunta | – Traficom |
| – Karstulan-Kyyjärven riistanhoitoyhdistys | – Väylävirasto |
| – Keski-Pohjanmaan liitto | – yksityistiekunnat |
| – Keski-Suomen ELY-keskus | – Kataa-ahon metsätien tiekunta |
| – Keski-Suomen liitto | – Saukkoahon yksityistien tiekunta |
| – Keski-Suomen museo | – Vehkalammen metsätien tiekunta |
| – Keski-Suomen pelastuslaitos | – vesiosuuskunnat |
| – Kivijärven kunta | – osakaskunnat |
| – Kyyjärven erämiehet Ry | – kyläyhdistykset |
| – Kyyjärven kalastuskunta | – teleoperaattorit |
| – Kyyjärven kunnan toimielimet | – energiayhtiöt |
| – Luonnonvarakeskus LUKE | – muut mahdolliset yritykset ja yhteisöt |
| – Länsi- ja Sisä-Suomen aluehallintovirasto AVI | |
| – Metsähallitus | |

Osallisilla on oikeus ottaa osaa kaavan valmisteluun, arvioida sen vaikutuksia ja lausua kaavasta mielipiteensä. Osallisten kesken järjestetään tarvittaessa neuvotteluja.

8 VIRANOMAISYHTEISTYÖ

Osalliset viranomaiset on lueteltu edellä. Viranomaiset ottavat kantaa suunnitelmiin toimialansa ja tehtäviensä puitteissa.

8.1 Neuvottelut

8.1.1 Aloitusvaiheen viranomaisneuvottelu

MRL 66.2 mukainen viranomaisneuvottelu järjestettiin 1.2.2022. Neuvottelussa viranomaiset toivat esille valtakunnalliset, maakunnalliset ja muut keskeiset tavoitteet, valtion toteuttamisvelvollisuuden kannalta tärkeät kysymykset sekä viranomaisten käsitykset tutkimusten ja selvitysten tarpeesta. Neuvottelusta on laadittu muistio, josta ilmenevät keskeiset neuvottelussa esillä olleet asiat ja kannanotot.

8.1.2 Työneuvottelut

Prosessin aikana pidetään tarvittaessa viranomaisten kanssa työneuvotteluja. ELY:n kanssa on pidetty työneuvottelut 5.3.2024 ja 6.6.2024.

8.1.3 Ehdotusvaiheen jälkeinen viranomaisneuvottelu

MRL 66.2 mukainen viranomaisneuvottelu järjestetään tarvittaessa sen jälkeen, kun kaavaehdotus on ollut julkisesti nähtävänä ja sitä koskevat mielipiteet ja lausunnot on saatu. Viranomaisneuvotteluun kutsutaan Keski-Suomen ELY-keskus ja ne muut viranomaiset, joiden toimialaa asia saattaa koskea.

8.1.4 Lausunnot

Viranomaisilta (kts. kohta Osalliset) pyydetään kommentit kaavan valmisteluvaiheessa ja lausunnot ehdotusvaiheissa. Lausuntoihin annetaan kirjalliset vastineet.

Kaavan hyväksymispäätös lähetetään liitteineen tiedoksi Keski-Suomen ELY-keskukseen. Hyväksymispäätöksen saadessa lainvoiman siitä ilmoitetaan Keski-Suomen ELY-keskukselle ja Keski-Suomen liitolle. Voimaantullut kaava-aineisto toimitetaan Maanmittauslaitokselle, rakennustarkastajalle sekä tarpeen mukaan muille viranomaisille.

9 TIEDOTUSTAVAT

Kaavan vaiheista tiedotetaan kuulutuksin Torstai-paikallislehdessä (ilmestyy kunnan joka talouteen ilman erillistä tilausta) ja Kyyjärven **kunnan internet-sivuilla** www.kyyjarvi.fi.

9.1 Asiakirjoihin tutustuminen

Kaava-asiakirjoihin voi tutustua Kyyjärven **kunnanvirastolla** (Kivirannantie 4), kunnan **kirjastolla** (Tuliharjuntie 43), **sähköisesti** Kyyjärven kunnan internet-sivujen kautta sekä **yleisötilaisuuksissa**, joita järjestetään hankkeen OAS-, valmistelu- ja ehdotusvaiheissa. Tilaisuudet järjestetään tarvittaessa etäyhteyksin / hybridi-tilaisuuksina.

10 KAAVAN VAIHEET JA OSALLISTUMINEN

10.1 Vireilletulovaihe

- Kaavan vireille tulosta ja osallistumis- ja arviointisuunnitelmasta (OAS) kuulutetaan. OAS asetetaan nähtäville 30 päivän ajaksi.
- Maanomistajia tiedotetaan kaavahankkeen vireilletulosta myös kirjeitse, vaikkei siihen ole lakisääteistä velvoitetta. Kirjetiedottaminen on mahdollista vain, jos maanomistajan osoitetiedot ovat saatavilla esimerkiksi lainhuutotodistuksesta.
- Osallinen voi jättää OAS:sta **kommentin** kunnanhallitukselle nähtävilläoloaikana.
- Kaavoittaja on osallisten ja kaavahankkeesta kiinnostuneiden tavattavissa sopimuksen mukaan.

10.2 Valmisteluvaihe

- Kaavan valmisteluvaiheen aineiston (kaavaluonnos, kaavaselostus, tarvittavat selvitykset) nähtäville panosta kuulutetaan. Kaavan valmisteluvaiheen aineisto asetetaan nähtäville 30 päivän ajaksi.
- Maanomistajia tiedotetaan kaavahankkeen valmisteluvaiheen kuulemisesta myös kirjeitse, vaikkei siihen ole lakisääteistä velvoitetta. Kirjetiedottaminen on mahdollista vain, jos maanomistajan osoitetiedot ovat saatavilla esimerkiksi lainhuutotodistuksesta.
- Osallinen voi jättää kaavan valmisteluvaiheen aineistosta kirjallisen **mielipiteen** kunnanhallitukselle nähtävilläoloaikana (MRA 30 §:n mukainen kuuleminen).

10.3 Ehdotusvaihe

- Kaavaehdotus asetetaan nähtäville vähintään 30 päivän ajaksi (MRL 65 §, MRA 19 §). Nähtäville panosta kuulutetaan.
- Maanomistajia tiedotetaan kaavahankkeen ehdotusvaiheesta myös kirjeitse. Ehdotusvaiheessa tulee lain mukaan tiedottaa kirjeitse ulkopaikkakuntalaisia maanomistajia, mutta tuulivoimakaavoituksesta tiedotetaan Kyyjärvellä kirjeitse myös laajemmin. Kirjetiedottaminen on mahdollista vain, jos maanomistajan osoitetiedot ovat saatavilla esimerkiksi lainhuutotodistuksesta. Kirjeet lähetetään ennen nähtävilläolon alkua.
- Osallinen voi jättää kaavaehdotuksesta kirjallisen **muistutuksen** kunnanhallitukselle nähtävilläoloajan kuluessa.

10.4 Hyväksymisvaihe

- Kunnanhallitus esittää kaavan hyväksymistä kunnanvaltuustolle. Kaavan hyväksymisen toimivalta on kunnanvaltuustolla.
- Hyväksymiskäsittelyn päätös liitteineen lähetetään tiedoksi Keski-Suomen ELY-keskukseen.
- Tieto hyväksymisestä lähetetään viipymättä myös niille, jotka kaavan nähtävillä ollessa ovat sitä kirjallisesti pyytäneet ja samalla ilmoittaneet osoitteensa.
- Muutosta hyväksymispäätöksestä voi tehdä **valituksen** Hämeenlinnan hallinto-oikeuteen. Hallinto-oikeuden ratkaisusta on mahdollista valittaa edelleen korkeimpaan hallinto-oikeuteen.
- Vain laillisuusperusteet ovat oikeudellisesti merkityksellisiä. Tuomioistuin joko hyväksyy tai kumoaa päätöksen, ei pääsääntöisesti tee siihen muutoksia. Kaavan sisältöön liittyvät seikat on siten syytä tuoda esille mahdollisimman varhaisessa vaiheessa, ennen hyväksymisvaihetta.

10.5 Voimaantulovaihe

- Valitusajan (30 + 7 vrk pöytäkirjan julkaisusta) umpeuduttua tarkistetaan, onko kaavasta valitettu.
- Jos kaavasta ei ole valitettu, voidaan voimaantulo kuuluttaa.
- Kaavan lainvoimaisuudesta kuulutetaan kunnan internetsivuilla ja Torstai-paikallislehdessä (MRA 93 §).
- Kaavan voimaantulosta ilmoitetaan Keski-Suomen ELY-keskukselle ja Keski-Suomen liitolle.
- Voimaantullut kaava-aineisto toimitetaan Maanmittauslaitokselle, rakennustarkastajalle sekä tarpeen mukaan muille viranomaisille.

11 AIKATAULU

YVA- ja kaavoitusmenettelyt toteutetaan osittain samanaikaisesti ja niissä hyödynnetään samaa tietopohjaa, vaikka ne ovatkin eri lakien ohjaamia itsenäisiä prosesseja.

Luonto- ja ympäristöselvitykset on toteutettu maastokaudella 2021 ja 2022. Vielä tehtävissä selvityksissä huomioidaan sekä YVA:n että osayleiskaavoituksen tarpeet, jolloin molempia voidaan laatia saman selvitysaineiston pohjalta.

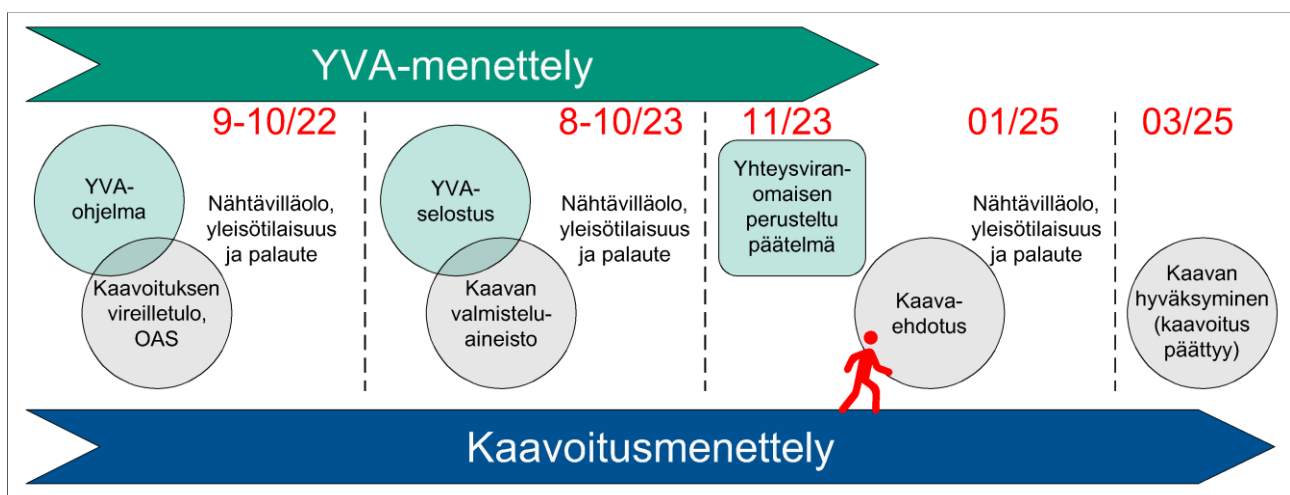
YVA-menettely käynnistyi, kun ympäristövaikutusten arviointiohjelma jätettiin Keski-Suomen elinkeino-, liikenne- ja ympäristökeskukselle elokuussa 2022. Yhteysviranomaisen asetti YVA-ohjelman nähtäville 30 päivän ajaksi. Kunta asetti samalla yleiskaavan OAS:n nähtäville. YVA-ohjelma ja OAS olivat yhtä aikaa nähtävillä, niistä pyydettiin erilliset lausunnot.

YVA-arviointityö aloitettiin syksyllä 2022 ja siinä huomioitiin selvitysten tulokset, sidosryhmiltä saatu palaute sekä YVA-ohjelmasta saatu yhteysviranomaisen lausunto. Samanaikaisesti valmisteltiin kaavaluonnos. Arviointityön tulokset sisältävä YVA-selostus jätettiin yhteysviranomaiselle alkuvuodesta 2023. YVA-selostus asetettiin nähtäville ja kunta asetti samalla yleiskaavan valmisteluaineiston (kaavaluonnos) nähtäville. YVA-selostus ja kaavaluonnos olivat yhtä aikaa nähtävillä ja niistä pyydettiin erilliset lausunnot.

YVA- ja kaavamennettelyihin liittyvät tiedotustilaisuudet on yhdistetty siten, että hankkeesta kiinnostuneet voivat tiedotustilaisuuksissa saada tietoa sekä hankkeen, YVA-menettelyn että kaavoituksen etenemisestä ja siitä, miten YVA-menettelyn yhteydessä tehdyt selvitykset otetaan huomioon hankesuunnittelussa ja kaavoituksessa.

Yhteysviranomaisen (ELY) arvioi YVA-ohjelman ja -selostuksen laadun ja riittävyyden sekä antoi niitä koskevan lausunnon ja **perustellun päätelmän** hankkeesta vastaavalle. Yhteysviranomaisen perusteltu päätelmä YVA-selostuksesta saatiin marraskuussa 2023. ELY-keskus (ja muut kaavan osalliset) antoivat samaan aikaan erikseen palautetta kaavaluonnoksesta kaavan laatijalle.

Perustellun päätelmän jälkeen on valmisteltu kaavaehdotus. Kaava-asiakirjoissa tuodaan esiin, miten YVA-menettelyn aikana saadut mielipiteet ja lausunnot sekä yhteysviranomaisen perusteltu päätelmä on otettu huomioon.



Kuva 11: YVA-menettelyn ja kaavoituksen aikataulut

12 LISÄTIEDOT

Kyyjärven kunta

vt. kunnanjohtaja
Maija-Liisa Immonen
044 4597 017
maija-liisa.immonen@kyyjarvi.fi

tekninen johtaja
Marjukka Latva-Laturi
044 459 7102
marjukka.latva-laturi@kyyjarvi.fi

Aluearkkitehtipalvelut (kaavatyön ohjaus, kaavahallintovalmistelut)

kaavoitusjohtaja, Kyyjärven kunnan aluearkkitehti
Ulla-Maija Humppi
044 4598 405
ulla-maija.humppi@saarijarvi.fi

kaavasuunnittelija
Sari Peura
044 4598 210
sari.peura@saarijarvi.fi

Hanketoimija

Myrsky Energia Oy
hankevastaava
Niina Pirttiniemi
040 5446 021
niina.pirttiniemi@myrsky.fi

Kaavakonsultti

FCG Finnish Consulting Group Oy
kaavan laatija
Tuomo Järvinen, arkkitehti YKS-656
040 7531 524
tuomo.jarvinen@fcg.fi

