

KYYJÄRVEN KUNTA KÄMPÄKANKAAN TUULIVOIMAPUISTON OSAYLEISKAAVA

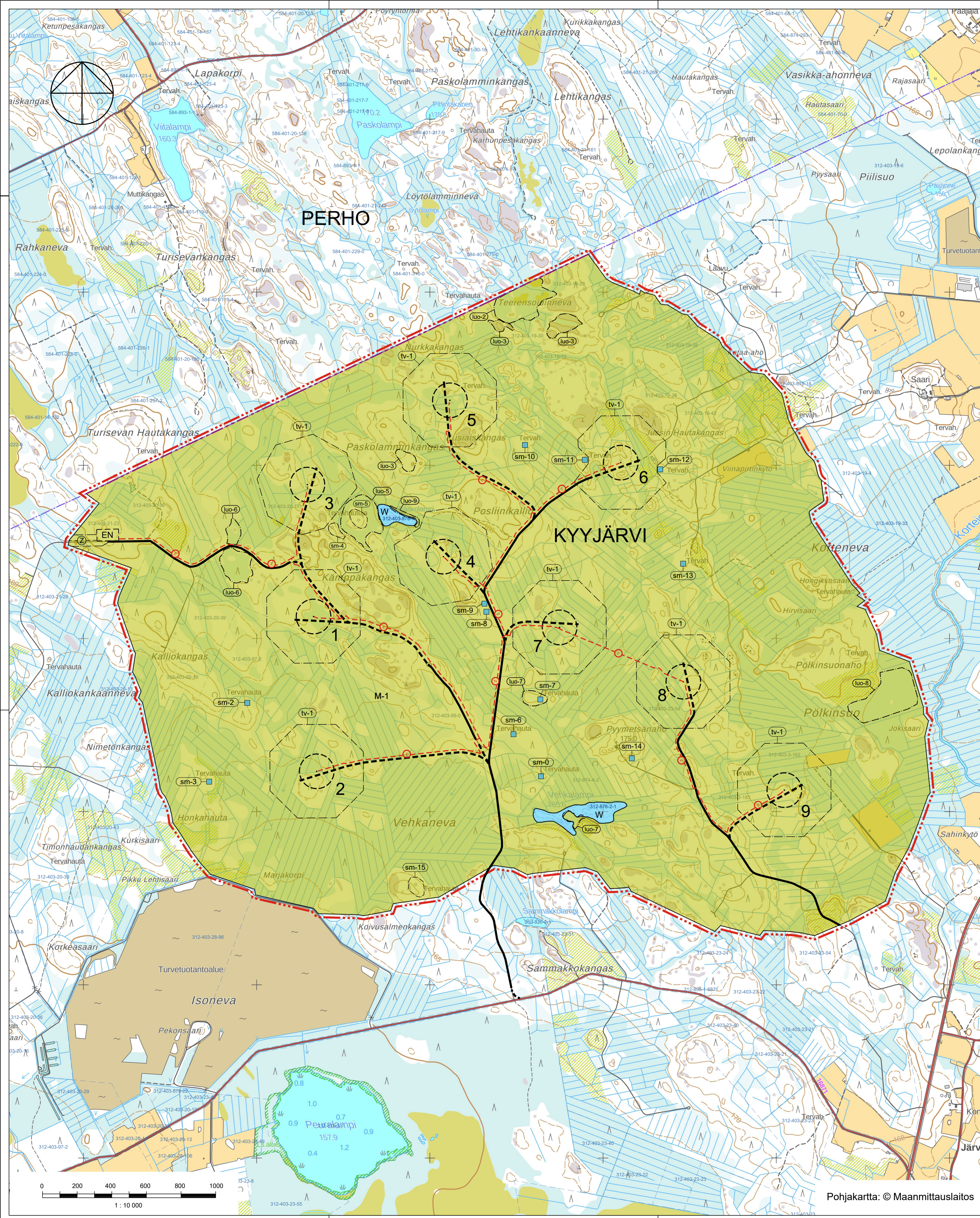
YLEISKAAVAMERKINNÄT JA MÄÄRÄYKSET:

- EN** OHJEELLINEN SÄHKÖASEMA.
Alueelle saa rakentaa sähköseman sekä tuulivoimapuiston toimintaa tukevia huolto- ja varastorakennuksia.
- M-1** MAA- JA METSÄTALOUSVALTAINEN ALUE.
Alue on varattu pääasiassa metsätaloutta varten. Alueelle saa sijoittaa tuulivoimaloita niille erikseen osoitetuille alueille ja niitä varten huoltoita, teknisiä verkkoja sekä varastointi- ja kokoonpanoalueita. Alueelle saa sijoittaa maa- ja metsätaloutta palvelevaa rakentamista. Rakentaminen tulee sijoittaa vähintään 300 metrin etäisyydelle tuulivoimaloista tai rakentamattomasta tuulivoimaloilta osoitetusta alueesta. Alueidenkäyttölain 16.3 §:n nojalla alue määrätään suunnitteluarveiluksi. Suunnitteluarveuiltoe ei koske tuulivoimarakentamista.
- W** VESIALUE.
- KUNNAN RAJA.
- YLEISKAAVA-ALUEEN RAJA.
20m kaava-alueen rajan ulkopuolella oleva viiva.
- ALUEEN RAJA.
- OSA-ALUEEN RAJA.
- KUNNAN NIMI.
- NYKYINEN / PARANNETTAVA TIELINJAUS.
- OHJEELLINEN UUSI TIELINJAUS.
Merkinnällä on osoitettu tuulivoimalaitoksia palvelevat huoltotiet. Huoltotiet toteutetaan sorpintaisina ja keskimäärin 8 m leveänä.
- OHJEELLINEN UUSI SÄHKÖLINJA 110 KV / 400 KV.
- OHJEELLINEN UUSI MAAKAAPPELI.
Maaakaapelli tulee sijoittaa mahdollisuuksien mukaan ensisijaisesti huoltoitien yhteyteen.
- 9** TUULIVOIMALAITOKSEN OHJEELLINEN SIAINTI JA NUMERO.
- (tv-1)** TUULIVOIMALOIDEN ALUE.
Luku tv-merkin kanssa yhteydessä osoittaa kuinka monta tuulivoimalaa kullekin erilliselle pisteakotivivalla rajatulle osa-alueelle saadaan enintään sijoittaa. Tuulivoimaloiden kaikki rakenteet ja lajopen pyörimisaluet tulee sijoittaa osoitetuille tuulivoimaloiden alueille.
- (luo-1)** LUONNON MONIMUOTOISUUDEN KANNALTA ERITYISEN TÄRKEÄ ALUE.
Alueen ja sen lähiympäristön suunnittelussa ja toimenpiteissä on otettava huomioon alueen luonnon monimuotoisuuden kannalta tärkeän luonteen turvaaminen. Numero merkin kanssa yhteydessä viittaa kaavakartan luo - kohdeluetteloon.
- sm-2** MUINAISJÄÄNNÖSKOHDE / -ALUE.
Muinaismuistola (295/1963) rauhoittama kiinteä muinaisjäännös. Kohteen kaivaminen, peittäminen, muuttaminen, vahingoittaminen, poistaminen ja muu siihen kajoaminen on kielletty. Kohdetta koskevista suunnitelmista on pyydettävä alueellisen vastuuseen lausunto. Muinaisjäännökset tulee merkitä maastoon ennen rakentamistöiden aloittamista, jotta niihin ei kohdistu vaurioita. Kaavakartalla sijaitsevien muinaisjäännösten kohdetiedot on luetteloitu alla.

- | Nro | Luonne | Luonnosnumero |
|-----|--|---------------|
| 2 | suoluntokohde | 1000043661 |
| 3 | metsäluontokohde | 1000043667 |
| 5 | suoluntokohde | 1000043679 |
| 6 | suoluntokohde | 1000043682 |
| 7 | suoluntokohde | 1000043684 |
| 8 | suoluntokohde | 1000043687 |
| 9 | viitasammakon lisääntymispaikka (LSL 78 §, 5.1.2023/9) | 1000043691 |
- Kohteiden luonnon monimuotoisuuden kannalta arvokas luonne on kuvattu tarkemmin kaavaselostuksen liitteenä olevassa luonteselvityksessä.

KOKO YLEISKAAVA-ALUETTA KOSKEVAT MÄÄRÄYKSET:	
Meluhaittojen ehkäisemiseksi ja ympäristön viihtyisyyden turvaamiseksi alueen suunnittelussa ja toteuttamisessa on otettava huomioon melu koskevat asetukset ja säädökset. Tuulivoimaloista ei saa aiheuttaa asutukselle valtion virallisella ohjeavotasoja ylittävää melua.	
Tuulivoimalan rakennusluupihakemukseen tulee sisällyttää selvitys ja tekniset ratkaisut, joilla varmistetaan, ettei välkkeen vaikutusalueella sijaitsevia asuin- tai lomarakennuksissa synny merkittävää välkehaittaa. Selvityksessä tulee huomioida suositus, jonka mukaan välkeen määrä ei ylitä 8 tuntia vuodessa rakennusta kohden.	
Tuulivoimaloiden, tuulivoimaloiden huolto- ja rakentamistien sekä nykyisten perusrakennettavien teiden ja maa-alueiden sijoittamisessa on otettava huomioon luonnon monimuotoisuuden kannalta arvokkaat alueet sekä muinaisjäännökset.	
Yleiskaavassa osoitetuille tv-alueille saadaan sijoittaa yhteensä enintään 9 tuulivoimalaa.	
Yksittäisen tuulivoimalan enimmäiskorkeus saa olla enintään 300 metriä maanpinnasta.	
Jokaiselle tuulivoimalalle on haettava lentoestelupa Liikenne- ja viestintävirasto Traficomilta.	
Tuulivoimaloiden lopullisten toteutettavien sijaintien koordinaatit on ilmoitettava Puolustusvoimien pääesikunnalle.	
Toteutettavaksi valitun voimalan melu- ja välkemallinnukset sekä muut tarvittavat selvitykset tulee toimittaa rakennuslupavaiheessa rakennusvalvontaviranomaiselle.	
Tämä yleiskaava on laadittu alueidenkäyttölain 77 a §:n tarkoittamana oikeusvaikutteisena yleiskaavana. Yleiskaavaa voidaan käyttää yleiskaavan mukaisten tuulivoimaloiden rakennusluvan myöntämisen perusteena tuulivoimaloiden alueille (tv-alueilla).	

Voimaantulo:	
Kunnanvaltuuston hyväksyntä:	
Kunnanhallituksen hyväksyntä:	
Ehdotusvaiheen kuuleminen:	
Valmisteluvaiheen kuuleminen:	14.8.2023 - 13.10.2023
Vireilletulo:	7.9.2022
KYYJÄRVEN KUNTA KÄMPÄKANKAAN TUULIVOIMAPUISTON OSAYLEISKAAVA	Mittakaava 1:10 000 Koordinaatisto ETRS TM35
FCG Finnish Consulting Group Oy Puhokatu 2 40100 Jyväskylä Puh. 01040900 www.fcg.fi	Suunnittelualue, työnnumero ja piirustuksen numero YKS P43556 LUONNOS
Päiväys 4.12.2024 Pääsuunnittelija Tuomo Järvinen arkkitehti YKS-656	Piirtäjä Jari Alatalo Yhteyshenkilö Tuomo Järvinen



Pohjakartta: © Maanmittauslaitos