

Volkkilankankaan tuulivoimahanke, Kivijärvi

LIITE 4: ARKEOLOGINEN INVENTOINTIRAPORTTI, MIKROLIITTI OY

**Kivijärvi-Kinnula-
Perho-Lestijärvi-Halsua
Kivijärven Volkkilankankaan
tuulipuiston ja sen
sähkönsiirtolinjojen
arkeologinen inventointi
2023**



Timo Jussila



Tilaaaja: FCG Finnish Consulting Group Oy

Sisältö

Perustiedot	2
Yleiskartat ja kohdeluettelo	3
Inventointi	5
Kohteet	7
1 KIVIJÄRVI PIRTTISAARI	7
2 KIVIJÄRVI KURUNKANGAS	8
3 KIVIJÄRVI SUDENPIRTTIKANGAS	9
4 KIVIJÄRVI KONTUKANGAS	10
5 KIVIJÄRVI KONTUVUORI	11
6 KIVIJÄRVI KIRNUSUO	12
7 KIVIJÄRVI REKINEVA.....	13
8 PERHO TAUSMAA.....	14
9 KINNULA HANHIKANGAS	14
10 KINNULA NIELUJÄRVI.....	16
11 KINNULA NIELUKANGAS.....	16
12 PERHO TUOHILAMMINKANGAS 2	17
13 PERHO LEHMÄLAMMINKORPI.....	18
14 KINNULA VENESATAMA.....	19
15 KINNULA VARISKANGAS.....	20
16 KINNULA KONTUMÄKI	21

Kansikuva: Tervehauta hankealueella (kohde 3)

Perustiedot§

Alue: Kivijärven Volkkilankankaan tuulipuiston hankealue, sekä sen sähkösiirtolinjat vaihtoehtoinen. Linjat tutkittiin 200 m leveänä käytävänä (100 m linjasta).

Tarkoitus: Selvittää hankealueen ja sähkösiirtolinjojen muinaisjäännökset ja muut suojeltavaksi arvioitavat arkeologiset kohteet.

Työaika: Maastotyö kesäkuun alussa 2023.

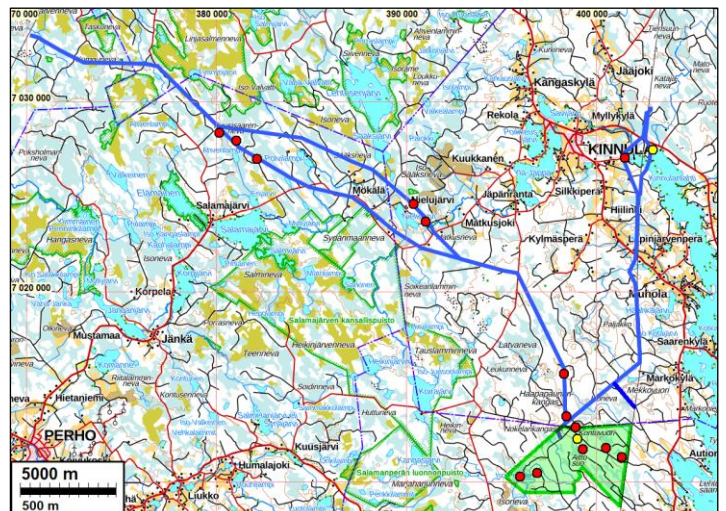
Tilaja: FCG Finnish Consulting Group Oy

Tekijät: maastotyö Timo Jussila ja Timo Sepänmaa.

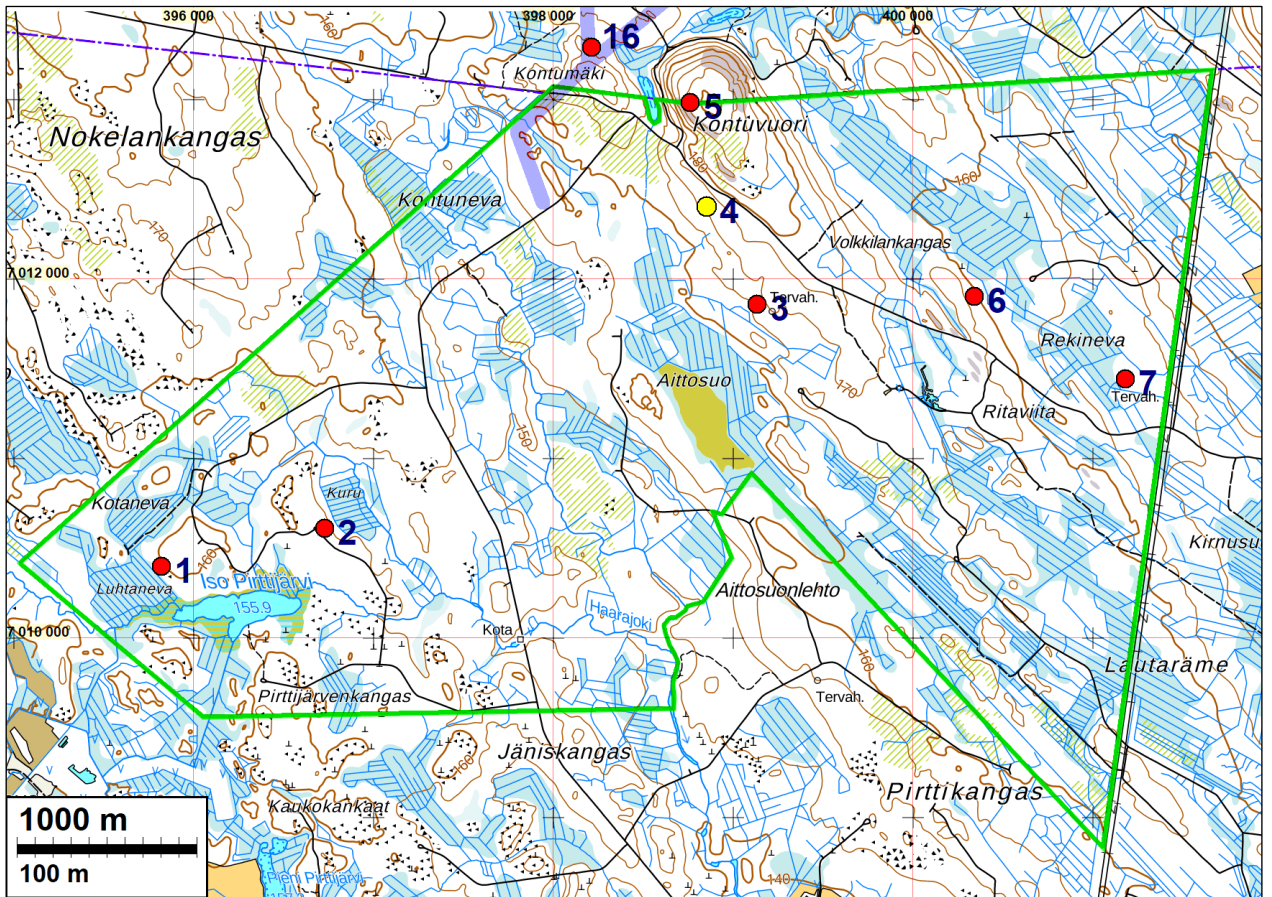
Tulokset Hankealueelta ei tunnettu ennestään arkeologisia kohteita. Inventoinnissa todettiin kuusi arkeologista suojelukohdetta, tervahautoja viisi ja yksi rajamerkki. Linjoilta tunnettiin ennestään kiviakutinen asuinpaikka ja suksenlöytöpaikka. Inventoinnissa havaittiin linjoilta 7 tervahautaa, joista kahdella pirtin jäännökset. Kaikkiaan hankkeen alueella on 14 suojelukohdetta, löytöpaikka ja yksi muu kohde.

Selityksiä: Koordinaatit ja kartat ovat ETRS-TM35FIN koordinaatistossa. Kartat ovat Maanmittauslaitoksen maastotietokannasta toukokuussa 2023. Muinaisjäännösrekisteri on tarkastettu 8/2023. Valokuvia ei ole talletettu mihinkään viralliseen arkistoon, eikä niillä ole kokoelmatunnusta. Valokuvat ovat digitaalisia ja ne ovat tallessa Mikrolitti Oy:n palvelimella.

Hankealue vihreällä, linjat sinisellä, kohteet punaisin palloin.



Yleiskartat ja kohdeluettelo



Hankealue rajattuna vihreällä. Raportin suojelukohteet punaisin pallolla. Muu havainto keltaisella pallolla. Numero on raportin kohdenumero. Kohteet 3 ja 5 ovat rajamerkkejä, muut tervahautoja.



Sähkönsiirtolinjat, länsiosa. Kaikki kohteet tervahautoja.

Sähkösiirtolinjat, itä-osa. Kohde 14 on kivi-kautinen asuinpaikka ja 15 rautakautisen suk-sen löytöpaikka, muut ovat tervahautoja



Kohdeluettelo

Status muu kpk = arkeologinen muu kulttuuriperintökohde (kaavassa s, suojellaan Mrl:n perusteella).

N	E	Rno	Kunta	Nimi	Ajoi-tus	Tyyppi	Status	Mjtunnus
7010397	395826	1	KIVIJÄRVI	PIRTTISAARI	hist.	tervahauta	muu kpk	uusi
7010608	396731	2	KIVIJÄRVI	KURUNKANGAS	hist.	tervahauta	muu kpk	uusi
7011858	399134	3	KIVIJÄRVI	SUDENPIRTTIKAN-GAS	hist.	tervahauta	muu kpk	uusi
7012398	398856	4	KIVIJÄRVI	KONTUKANGAS	hist.	rajakivi	muu kpk	uusi
7012980	398763	5	KIVIJÄRVI	KONTUVUORI	hist.	rajamerkki	muu kpk	uusi
7011900	400346	6	KIVIJÄRVI	KIRNUSUO	hist.	tervahauta	muu kpk	uusi
7011441	401186	7	KIVIJÄRVI	REKINEVA	hist.	tervahauta ja -pirtti	muu kpk	uusi
7028082	380920	8	PERHO	TAUSMAA	hist.	tervahauta	muu kpk	uusi
7015825	398130	9	KINNULA	HANHIKANGAS	hist.	tervahauta ja -pirtti	muu kpk	uusi
7023818	390882	10	KINNULA	NIELUJÄRVI	hist.	tervahauta	muu kpk	uusi
7024728	390245	11	KINNULA	NIELUKANGAS	hist.	tervahauta	muu kpk	uusi
7027109	382021	12	PERHO	TUOHILAMMINKAN-GAS 2	hist.	tervahauta ja -pirtti	muu kpk	uusi
7028495	380016	13	PERHO	LEHMÄLAMMIN-KORPI	hist.	tervahauta	muu kpk	uusi
7027177	401344	14	KINNULA	VENESATAMA	kivk.	asuinpaikka	muinai-jäännös	256010018
7027584	402828	15	KINNULA	VARISKANGAS	rautk.	löytö	löytöpaikka	1000004621
7013280	398213	16	KINNULA	KONTUMÄKI	hist.	tervahauta	muu kpk	uusi

Inventointi

Kivijärven kunnan pohjoisreunamalle suunnitellaan tuulivoimapuistoa. Hankkeen Kaava- ja YVA-konsultti FCG Finnish Consulting Group Oy tilasi hankkeen suunnittelualan sekä suunniteltujen sähkönsiirtoreittien vaihtoehtoisten linjausten arkeologisen inventoinnin Mikrolitti Oy:ltä. Timo Jussila ja Timo Sepänmaa tekivät maastotyön kesäkuun alussa neljän maastotyöpäivän aikana, työn kannalta mainioissa olosuhteissa. Syyskuun alussa tehtiin vielä yhden uuden, lyhyen sähkönsiirtolinjavaihtoehdon (Kinnulan Mekkovuoren lounaispuolella) maastotarkastus.

Hankealue sijaitsee Kivijärven kunnan pohjoiskolkassa, Kivijärven länsipuolella lähimmillään 2,2 km etäisyydellä siitä. Alue rajoittuu pohjoisessa Kinnulan rajaan. Alue rajoittuu lännessä Fingridin 400 kV voimajohtolinjaan. Suunnitellut vaihtoehtoiset sähkönsiirtolinjat kulkevat Hankealueelta luoteeseen Halsualle ja pohjoiseen Kinnulan keskustan koillispuolelle suurimman osan matkastaan Fingridin 400 kV linjan kupeessa. Tuo linja on inventoitu 200 m etäisyydelle vuonna 2015 (Sepänmaa & al.). Tuolloin ei ollut saatavissa laserkeilausaineistoa Kivijärven-Kinnulan alueelta. 2015 inventoinnissa ei käyty Volkkilankankaan tuulipuiston alueella. Kinnulan puolella, Muholan ja Kinnulanlahden välillä linjaa tutkittiin tuolloin varsin tihein otoksin. Samaista linjaa inventoitiin Hiilingin-Kinnulanlahden välillä v. 2022 (Jussila & Poutiainen) jälleen tihein otoksin. Metsähallituksen valtionmaiden kulttuuriperintöinventointi on käsittänyt luoteeseen menevien sähkönsiirtolinjojen alueita Kinnulan kunnassa. Hankealueella ei ole aiemmin arkeologisia inventointeja tehty. Osalla sähkönsiirtolinjoja on siis tehty inventointeja vuosina 2013, 2015 ja 2022.

Hankealueen ja linjojen maaperä on kauttaaltaan kivikkoista, monin paikoin louhikkoista ja vaikeakulkuista hiekkamoreenia. Tasaiset maat ovat märkää ja soista metsää. Hankealue sijoittuu 140-200 m korkeusvälille, pääosin 150-170 m korkeustasoille. Alle 150 m tasoja on aivan alueen koilliskolkassa. Luoteeseen kulkevat sähkönsiirtoreitit kulkevat kaikkialla yli 160 m tasoilla. Pohjoiseen menevä reitti kulkee alkumatkastaan 160-150 m korkeustasoilla ja pohjoisessa Muholan tasalta alkaen 140 m ja sitä alemmilla tasoilla. Kivijärvi on nykyään n. 130 m tasolla.

Muinaisen Itämeren Ancyclusjärvivaihe on hankealueen tasalla ulottunut noin 155-150 m tasolle lyhyen aikaa n. 8400-8200 eKr. Siten hankealueelta voisi periaatteessa, korkeustasojen puolesta löytyä varhaismesoliittisia, kivikautisia asuinpaikkoja alueen koilliskolkasta. Pohjoiseen menevä sähkönsiirtoreitti kulkee noin Muholan tasalta pohjoiseen korkeustasoilla, joilla voi sijaita rantasidonnoisia muinaisjäännöksiä. Halsualle menevät sähkönsiirtoreitit kulkevat koko matkansa 160-180 m tasoilla. Ancyclusjärven 8400-8200 eKr. tasot ovat lyhyen aikaan ulottuneet linjan alueella 160-175 m tasoille. Linja siis leikkaa paikoin varhaisen Ancyclusjärven rantatasoja. Vedenlasku on tuolloin ollut kuitenkin nopeaa ja asutus hyvin harvaa (Suomesta tunnetaan parisen kymmentä tuon aikaista paikkaa) joten Ancyclusaikaisen kivikauden löytäminen Halsuaan menevältä sähkönsiirtolinjalta sekä hankealueelta on hyvin epätodennäköistä. Hankealueella ei ole muita vesistöjä kuin lounaiskulmassa sijaisteva pieni Iso-Pirttijärvi (latvavesi) ja siitä itään, Kivijärven laskeva Pirttijoki-Haarajoki, joka on käytännössä puro – eikä siis ole vesireitti. Halsuaan menevä linja kulkee Nielujärvellä Matkusioen yli, muutoin etäällä vesistä.

Hankealue on historiallisella ajalla kuulunut Kuivaniemen (itäosa) ja Kivijärven (länsiosa) kyliin. Kivijärven kylän alueesta huomattava osa on v. 1848 pitäjänkartan mukaan ollut kruunun maata. Em. pitäjänkartalla ei hankealueelle ole merkitty ”mitään” – ei asutusta eikä merkintöjä, jotka voisivat viitata muinaisjäännöksiin, muita kuin em. kylien ja pohjoispuolisen valtionmaan välisten rajojen kulmakohta Kontuvuorella (sittemmin, v. 1895 myös Kinnulan ja Kivijärven kuntien välinen rajapiste). 1848 pitäjänkartalla on myöhempiä päällepiirroksia ja kirjoituksia, joten se ei välttämättä kuvaa täysin v. 1848 tilannetta. V. 1964 peruskartoilla alue on asumaton, Kontumäentie

ja Länttä-Tenholantie ovat tuolloin jo rakennetut ja jälkimmäisen varrella on kämpppä Pirttijoien rannalla (paikalla on nyt kota ja varastorakennus). Alueella on eräasutukseen viittaavaa pirtti-nimistöä: Pirttijärvi ja vieressä Pirttikangas ja Pirttisaari. Nimi voi yhtäläillä viitata myös tervanpolttoon. Pirttisaareissa on tervahauta ja sen vieressä kasa palaneita kiviä, joka lienee tervapirtin kiukaan jäännös (raportin kohde nro 1).

Sähkönsiirtolinjojen kulkua tarkasteltiin 1840-luvun pitäjänkartoilta ja osin myös vanhoilta peruskartoilta. Missään linjat eivät kulje asutuksen tai karttaan merkityn, nyt arkeologisesti mielenkiintoisen merkinnän kohdalta. Tarkempia vanhoja karttoja ei katsottu tarpeelliseksi tarkastella.

Linjat inventoitiin 200 m leveänä käytävänä, 100 m voimajohtolinjan molemmin puolin. Valmisteluvaiheessa hankealueen ja linjojen maastoa tarkasteltiin maanmittauslaitoksen 0,5 p/m² laserkeilausaineiston avulla. Sen avulla paikallistettiin arkeologisesti mahdollisesti mielenkiintoisia maarakenteita ja maastoja – käytännössä tällä alueella lähinnä tervahautoja. Suurin osa lidarhavainnoista osoittautui tervahautoiksi, osa luontaisiksi pinnanmuodoiksi tai maanottokuopiksi.

Maastotyössä tarkastettiin laserkeilausaineistossa havaitut kuopat ja kuopanteet ja niille kuljettaessa muutakin maastoa. Alueiden alimmilta tasoilta pyrittiin löytämään kivikaudelle sopivaa maastoa (vähäkivistä, hiekkapohjaista ja tasaista, törmän äärellä) tekemällä pistokokeita valituissa maastoissa – erityisesti jos paikalla oli tuoretta metsänlaikutusta. Alueella ei tavattu kivikautiselle asuinpaikalle erityisen soveliaista, jota olisi kannattanut tarkemmin tutkia. Pirttijärven rantoja katsastettiin samoin Matkusjoen rantamia linjan kohdilla – molemmissa paikoissa maasto oli arkeologisesti ”luotaan työntävää”. Suometsät ja suomaastot jätettiin katsomatta, samoin kartalta ja lidarista pääteltävät lohkariekit. Hankealueen kaikki metsätiet ja (maastoautolla) ajokelpoiset polut ajettiin läpi maastoja tiukasti tarkkaillen. Sama tehtiin linjoilla. Muholan-Kinnulanlahden linjaosuutta tutkittiin varsin perusteellisesti v. 2022. Nyt katsottiin tarkemmin Lampareen länsipuolista linjavaihtoehtoa. Mitään uutta esihistoriaan viittaavaa ei missään havaittu.

Lopputulokset on, että hankealueelta ja linjoilta löytyi uusina kohteina 12 tervahautaa, joista kolmella on pirtin jäännökset, sekä kaksi vanhaa rajamerkkiä joista toinen on tilusrajamerkki eikä se siten ole suojelukohde.

17.9.2023

Timo Jussila

Lähteet

- Jussila & Poutiainen 2022: Kinnula-Pihtipudas tuulipuiston sähkönsiirtoreittien inventointi. Mikroliitti Oy
- Schulz H-P. 2013: Länsi-Suomi pohjoisosa kulttuuriperintöinventointi 2013. Metsähallitus
- Sepänmaa & al. 2015: Petäjavesi – Muhos voimajohtolinjan muinaisjäännösinventointi 2015. Mikroliitti Oy.
- Peruskartat 2334 01, 02, 04 ja 05, 1964. Maanmittauslaitos.
- Peruskartat 2332 08, 09 ja 11, 1967. Maanmittauslaitos.
- Kinnulan pitäjänkartta 1848. Maanmittauslaitos. (karttalehdet samat kuin peruskartoissa)
- Kivijärven pitäjänkartta 1848. Maanmittauslaitos.
- Lestijärven pitäjänkartta 1841. Maanmittauslaitos.
- Perhon pitäjänkartta, 1841/1895. Maanmittauslaitos.

Kohteet

Kohteet 1-7 sijoittuvat hankealueelle ja loput sähkösiirtoreiteille.

1 KIVIJÄRVI PIRTTISAARI

Mjtunnus: uusi
 Status: muu kulttuuriperintökohde (s)
 Ajoitus: historiallinen
 Laji: valmistus: tervahauta

Koordin: N: 7010397 E: 395826 Z: 160 ±2 m

Tutkijat: Jussila ja Sepänmaa 2023 inventointi

Sijainti: Paikka sijaitsee Kivijärven kirkosta 12,0 km luoteeseen.

Huomiot: Paikalla on tervahauta, halssi lounaaseen suon suuntaan. Halk. n. 17 m vallin ulkoreunalta ulkoreunalle. Siitä 26 m kaakkoon on kivikasa, joka saattaisi olla tervapirtin kiuas. Kivikasa oli paksun havu ja rankakasan alla, eikä sitä nyt voinut kunnolla tutkia. Paikalla oli hiljattain tehty harvennushakkuu. Tervahauta ja maanpinta ylipäättään alueella oli kuitenkin ehjä. Koordinaatit ovat tervahaudan, mahdollinen kiuas N 7010373 E 395838.



Mahdollinen tervapirtin kiukaan jäännös.



Tervahaudan halssi kuvan keskellä.

2 KIVIJÄRVI KURUNKANGAS

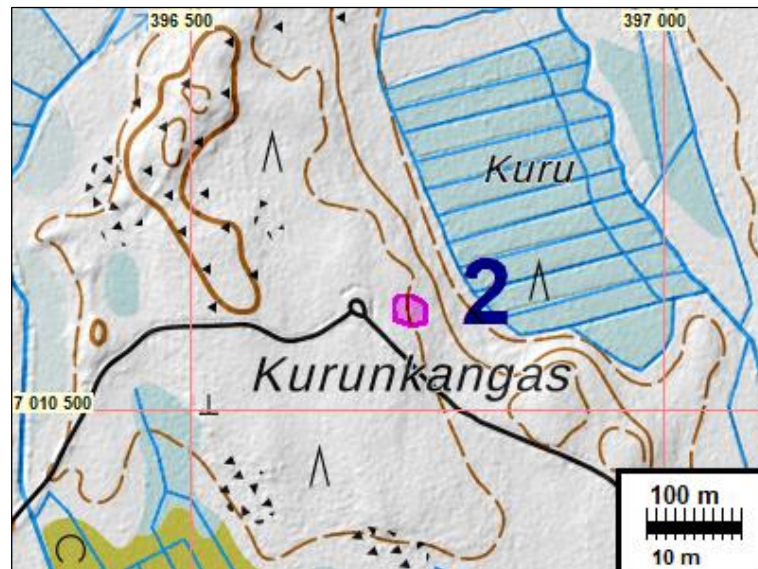
Mjtunnus: uusi
 Status: muu kulttuuriperintökohde (s)
 Ajoitus: historiallinen
 Laji: valmistus: tervahauta

Koordin: N: 7010608 E: 396731 Z: 158 ±2 m

Tutkijat: Jussila ja Sepänmaa 2023 inventointi

Sijainti: Paikka sijaitsee Kivijärven kirkosta 11,7 km luoteeseen.

Huomiot: Tervahauta, halssi itään. Halk. n. 16 m vallin ulkoreunalta ulkoreunalle.





Tervehauta

3 KIVIJÄRVI SUDENPIRTTIKANGAS

Mjtunnus: uusi

Status: muu kulttuuriperintökohde (s)

Ajoitus: historiallinen

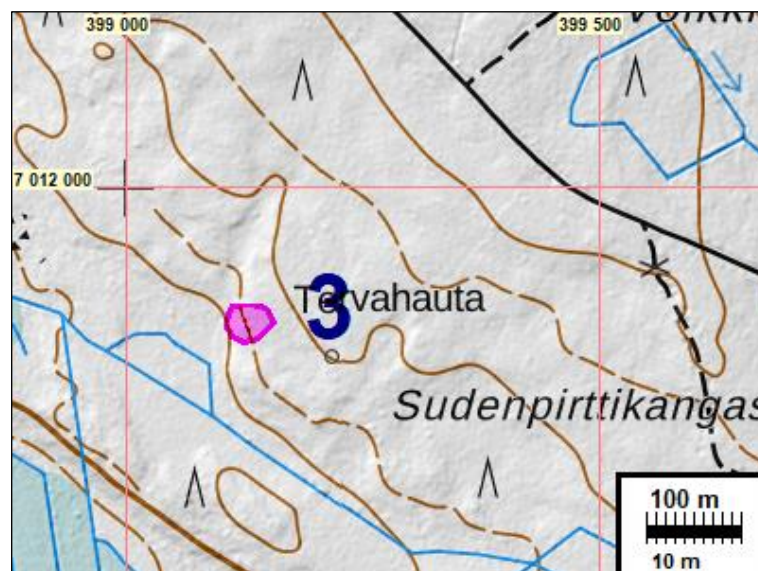
Laji: valmistus: tervahauta

Koordin: N: 7011858 E: 399134 Z: 168 ±2 m

Tutkijat: Jussila ja Sepänmaa 2023 inventointi

Sijainti: Paikka sijaitsee Kivijärven kirkosta 11,8 km pohjoiseen.

Huomiot: Tervahauta, halssi alarinteeseen, Halk. n. 17 m vallin ulkoreunalta ulkoreunalle.





Tervahauta

4 KIVIJÄRVI KONTUKANGAS

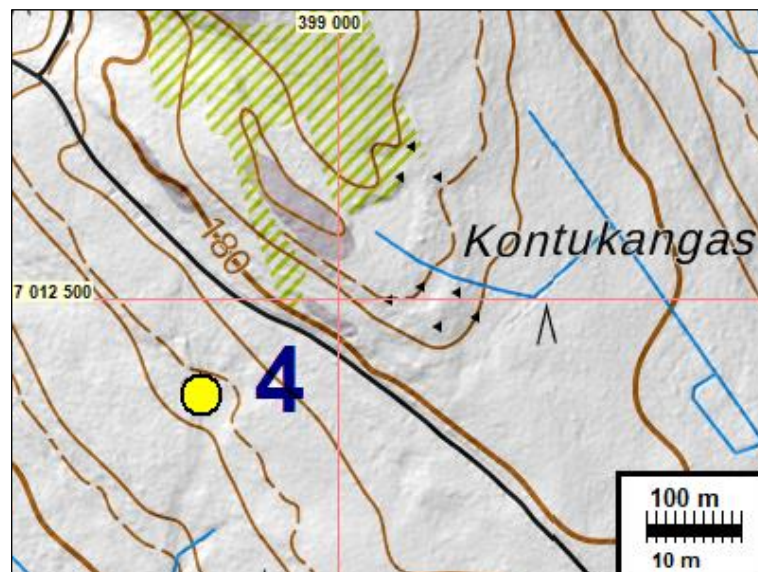
Mjtunnus: uusi
 Status: muu kohde
 Ajoitus: historiallinen
 Laji: raja: kivi

Koordin: N: 7012398 E: 398856 Z: 168 ±2 m

Tutkijat: Jussila ja Sepänmaa 2023 inventointi

Sijainti: Paikka sijaitsee Kivijärven kirkosta 12,4 km pohjoiseen.

Huomiot: Paikalla on pystykivi kivirauniossa. Rajamerkki on Kuivaniemen kylän ja Kivijärven kylän yhteismetsän suoralla ja vanhalla rajalla, johon tulee koillisesta tilusraja. Rajamerkki on siis tilusrajamerkki.





Rajamerkki

5 KIVIJÄRVI KONTUVUORI

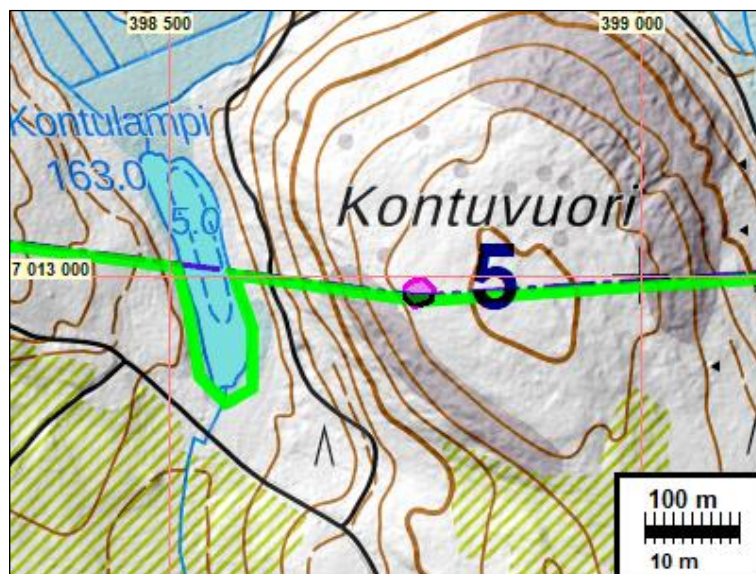
Mjtunnus: uusi
 Status: muu kulttuuriperintökohde (s)
 Ajoitus: historiallinen
 Laji: raja: röykkiö

Koordin: N: 7012980 E: 398763 Z: 187 ±2 m

Tutkijat: Jussila ja Sepänmaa 2023 inventointi

Sijainti: Paikka sijaitsee Kivijärven kirkosta 13,0 km pohjoiseen.

Huomiot: Kinnulan ja Kivijärven pitäjen rajan kulmapiste. Paikalla on rajamerkki, 140 x 140 cm ja 50 cm korkea kiviperusta, sen keskellä pystykivi. Kuntaraja on nuori, 1900 luvun alussa Kinnula on erotettu Kivijärvestä. Rajamerkki on myös kylärajalla, joka on kuntien eroamista vanhempi. Rajamerkin iästä ei ole tietoa - se voi olla myös melko nuori, jos se olisi rakennettu kuntarajalle ja vanhempi jos rakennettu kylärajalle. Kiven itäpuolella on viisarikivi osoittamassa rajan suuntaa itään.





Rajamerkki



6 KIVIJÄRVI KIRNUSUO

Mjtunnus: uusi

Status: muu kulttuuriperintökohde (s)

Ajoitus: historiallinen

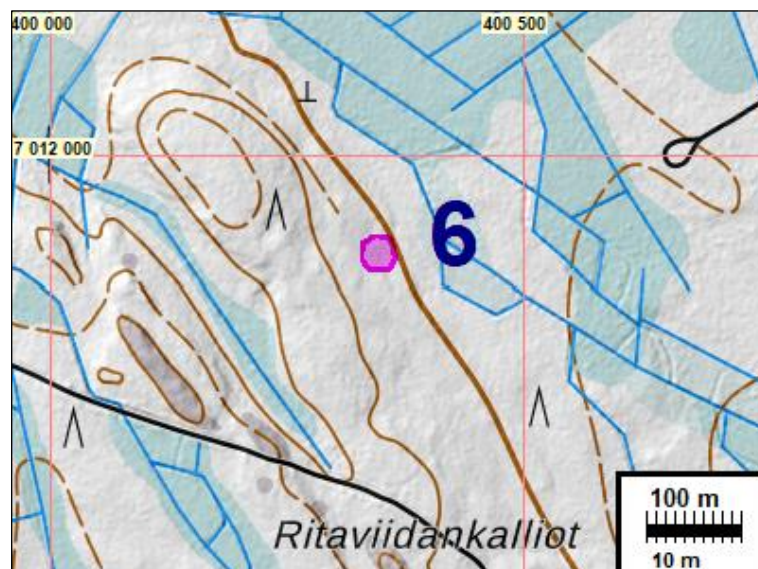
Laji: valmistus: tervahauta

Koordin: N: 7011900 E: 400346 Z: 162 ±2 m

Tutkijat: Jussila ja Sepänmaa 2023 inventointi

Sijainti: Paikka sijaitsee Kivijärven kirkosta 11,6 km pohjoiseen.

Huomiot: Paikalla tervahauta, halssi itään, Halk. n. 13 m vallin ulkoreunalta ulkoreunalle.





Tervahauta pusikon peitossa, kuvassa halssi jonka kupeessa pystykivi.

7 KIVIJÄRVI REKINEVA

Mjtunnus: uusi

Status: muu kulttuuriperintökohde (s)

Ajoitus: historiallinen

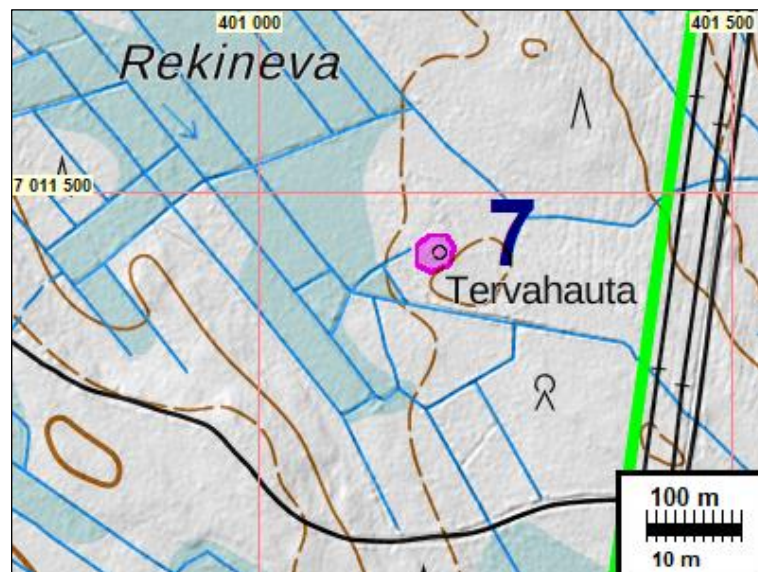
Laji: valmistus: tervahauta ja -pirtti

Koordin: N: 7011441 E: 401186 Z: 162 ±2 m

Tutkijat: Jussila ja Sepänmaa 2023 inventointi

Sijainti: Paikka sijaitsee Kivijärven kirkosta 11,0 km pohjoiseen.

Huomiot: paikalla tervahauta, halssi lounaaseen. Halk. n. 18 m vallin ulkoreunalta ulkoreunalle.





Tervahaudankeskustaa ja halssi

8 PERHO TAUSMAA

Mjtunnus: uusi
 Status: muu kulttuuriperintökohde (s)
 Ajoitus: historiallinen
 Laji: valmistus: tervahauta

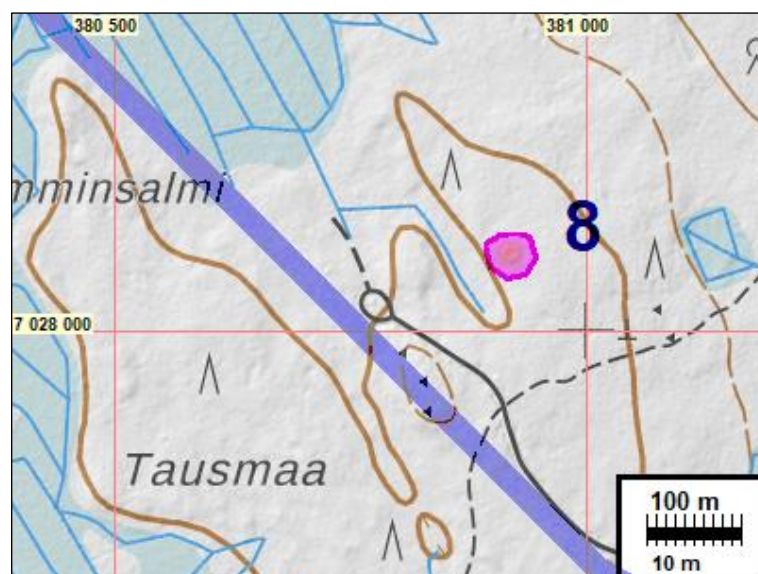
Koordin: N: 7028082 E: 380920 Z: 181 ±2 m

Tutkijat: Poutiainen 2022 inventointi

Sijainti: Paikka sijaitsee Perhon kirkosta 19,3 km koilliseen.

Huomiot: Poutiainen 2022: Pyöreän tervahaudan halkaisija on n. 12 m ja syvyys hieman alle 1 m. Halssi on länteen. Hauta on kaivettu rinteeseen, ei selviä valleja. Metsäkone on jyrännyt haudan itäreunan. Maasto on kuivaa kangasta. Kohde sijaitsee Nielujärven itäpuolella, n. 800 m Perhontiestä luoteeseen.

Hauta sijaitsee suunnitellusta linjasta 165 m koilliseen.



9 KINNULA HANHIKANGAS

Mjtunnus: uusi

Status: kiinteä muinaisjäännös (sm)
 Ajoitus: historiallinen
 Laji: valmistus: tervahauta ja -pirtti

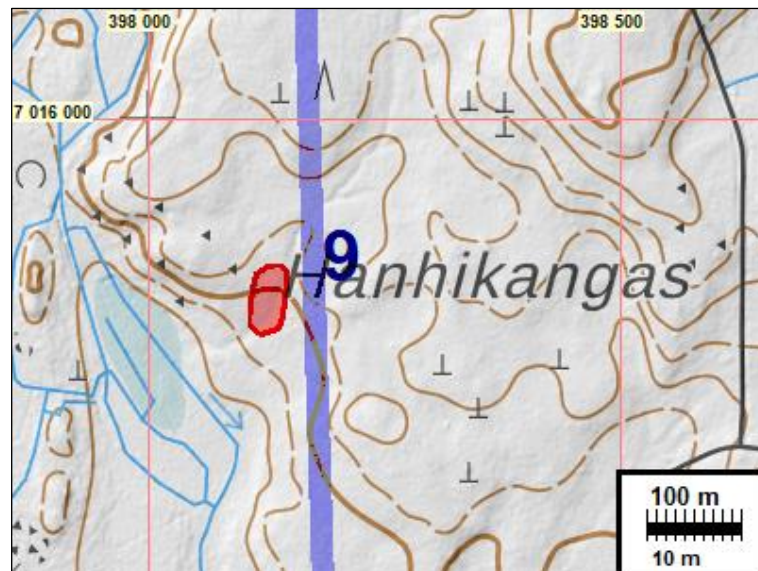
Koordin: N: 7015825 E: 398130 Z: 170 ±2 m

Tutkijat: Jussila ja Sepänmaa 2023 inventointi

Sijainti: Paikka sijaitsee Kinnulan kirkosta 14,8 km etelään.

Huomiot: Paikalla on tervahauta (N 7015825 E 398130), josta halssi on purettu, Halkaisija n. 13 m. Tervahaudan eteläpuolella n. 15 m etäisyydellä on kiukaan raunio, 1 x 2,5 m (N 7015810 E 398127). Sen kupeessa on palanutta savea ja kiveä. Tästä kiukaasta 20 m etelään on toinen kiuas, 2 x 2,5 m ja 0,7 m korkea (N 7015791 E 398124).

Paikka sijaitsee aivan suunnitellun sähkölinjan kupeessa, sen länsipuolella.



Eteläisempi ja pohjoisempi kiuas, jota Sepänmaa tutkii.

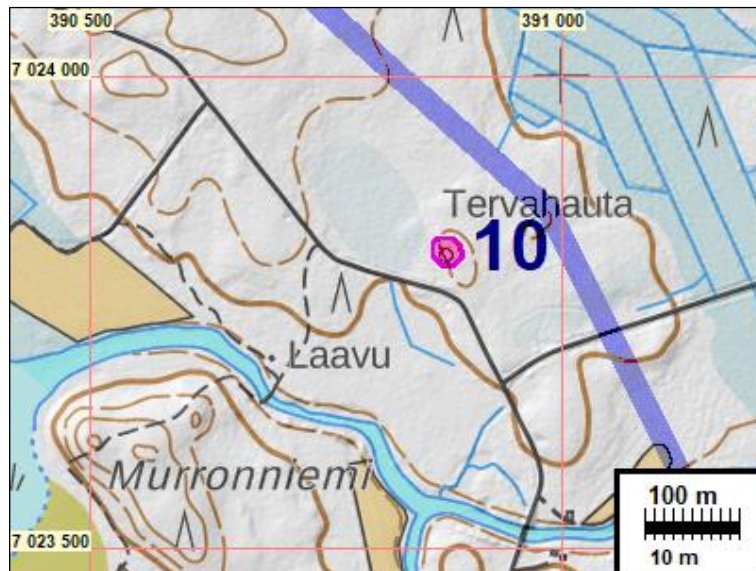
10 KINNULA NIELUJÄRVI

Mjtunnus: uusi
 Status: muu kulttuuriperintökohde (s)
 Ajoitus: historiallinen
 Laji: valmistus: tervahauta

Koordin: N: 7023818 E: 390882 Z: 170 ±2 m

Tutkijat: Poutiainen 2022 inventointi

Sijainti: Paikka sijaitsee Kinnulan kirkosta 8,7 km lounaaseen.
 Huomiot: Poutiainen 2022: Pyöreän tervahaudan halkaisija on n. 12 m ja syvyys hieman alle 1 m. Halssi on länteen. Hauta on kaivettu rinteeseen, ei selviä valleja. Metsäkone on jyrännyt haudan itäreunan. Maasto on kuivaa kangasta. Kohde sijaitsee Nielujärven itäpuolella, n. 800 m Perhontiestä luoteeseen. Sijaitsee suunnitellusta linjasta n. 90 m lounaaseen.



11 KINNULA NIELUKANGAS

Mjtunnus: uusi
 Status: muu kulttuuriperintökohde (s)
 Ajoitus: historiallinen
 Laji: valmistus: tervahauta

Koordin: N: 7024728 E: 390245 Z: 170 ±2 m

Tutkijat: Poutiainen 2022 inventointi

Sijainti: Paikka sijaitsee Kinnulan kirkosta 8,9 km länteen.
 Huomiot: Paikalla on tervahauta, halssi, Halkaisija n. 22 m. Merkitty maastokartalle.



12 PERHO TUOHILAMMINKANGAS 2

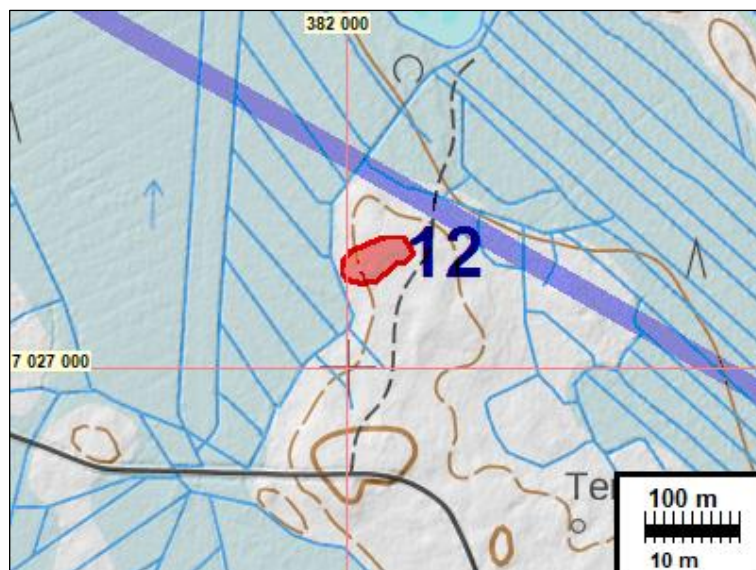
Mjtunnus: uusi
 Status: kiinteä muinaisjäännös (sm)
 Ajoitus: historiallinen
 Laji: valmistus: tervahauta ja -pirtti

Koordin: N: 7027109 E: 382021 Z: 179 ±2 m

Tutkijat: Jussila ja Sepänmaa 2023 inventointi

Sijainti: Paikka sijaitsee Perhon kirkosta 19,2 km koilliseen.

Huomiot: Paikalla on iso tervahauta, halssi länteen, halk. n. 25 m vallin ulkoreunalta ulkoreunalle. Tervahaudasta 25 m koilliseen on kiukaan raunio, 3 x 2,5 m ja 1 m korkea - paljon palanutta kiveä kupeessa hiillistä maata (N 7027126 E 382055), kiukaasta kaakkoon pirtin pohjaa, 3 x 3 m mittainen matala kivijalka. Pohjalla mm. palanutta luuta..





Tervahauta



Tervapirtin kiuas

13 PERHO LEHMÄLAMMINKORPI

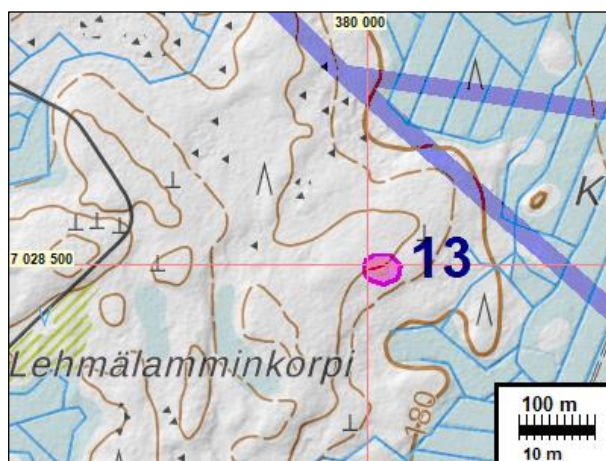
Mjtunnus: uusi
 Status: muu kulttuuriperintökohde (s)
 Ajoitus: historiallinen
 Laji: valmistus: tervahauta

Koordin: N: 7028495 E: 380016 Z: 179 ±2 m

Tutkijat: Poutiainen 2023 inventointi

Sijainti: Paikka sijaitsee Perhon kirkosta 19,2 km koilliseen.

Huomiot: Poutiainen 2022: paikalla on vallillinen tervahauta, jonka halssi länteen ja halk. n. 21 m vallin ulkoreunalta ulkoreunalle.



14 KINNULA VENESATAMA

Mjtunnus: 256010018
 Status: kiinteä muinaisjäännös (sm)
 Ajoitus: kivikautinen
 Laji: asuinpaikka

Koordin: N: 7027177 E: 401344 Z: 170 ±2 m

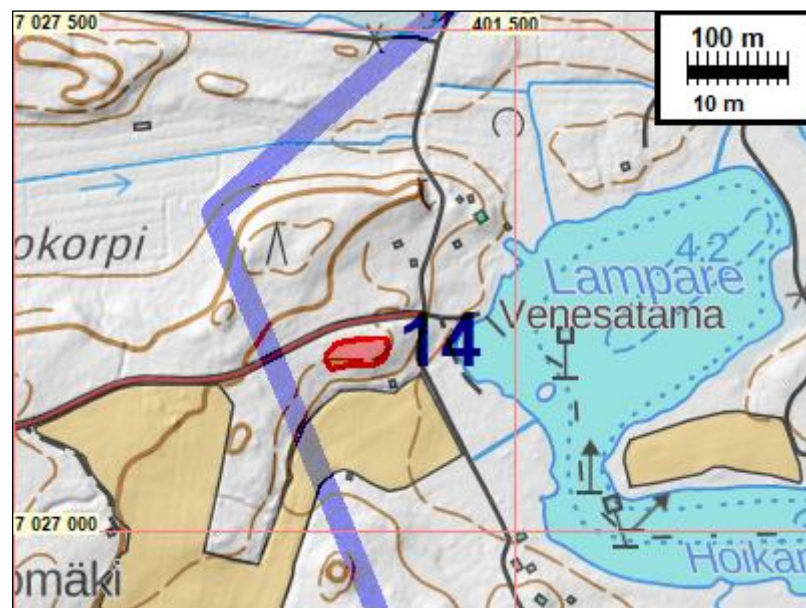
Tutkijat: Jussila 1991 inventointi, Jussila ja Sepänmaa 2023 inventointi

Sijainti: Paikka sijaitsee Kinnulan kirkosta 8,9 km länteen.
 Huomiot: Muinaisjäännösrekisteri: Asuinpaikka sijaitsee Kinnulanlahden pohjukassa, joki-suun länsipuolella, venesataman kohdalla olevan harjunpään eteläreunalla.

Vuoden 1991 inventoinnissa paikalla havaittiin iso asumuspainanne, johon tehdystä koekuopasta löytyi vahva likamaakerros, kvartseja ja palanutta luuta. Tuolloin asuinpaikka oli täysin koskematon.

Jussila 2023: alue on hakattu joitain vuosia sitten ja maaperä paikoin hieman rikki, mutta muutoin asuinpaikka on ehjä. Asuinpaikka on harjanteen laella sen eteläreunalla. Laki on asuinpaikan kohdalla tasainen ja hiekkamaaperäinen, pohjoisempana ja idässä kivikkoista, lännessä maasto laskee ja kivikkoituu. Havaittiin avoimessa maalaikussa palanutta luuta kohdassa N 7027177 E 401348. Muutin rajauksen nyt ja aiemmin tehtyjen havaintojen sekä topografian mukaan oikeammaksi. Paikka voisi kuitenkin ehkä olla hieman suppeampi E-W suunnassa kuin mitä arvioimani rajaus on nyt.

Suunniteltu linja kulkee n. 80 asuinpaikan länsipuolelta





Asuinpaikan maastoa jokseenkin sen keskeltä itään ja länteen.

15 KINNULA VARISKANGAS

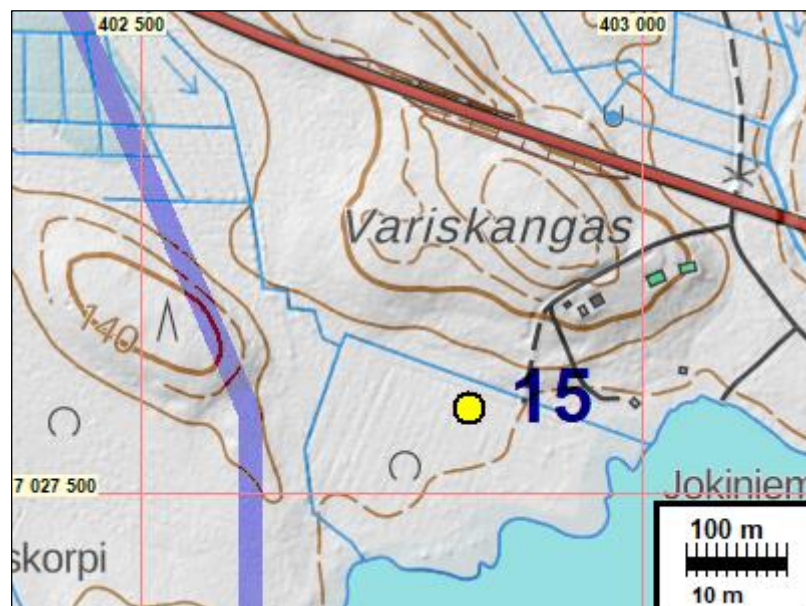
Mjtunnus: 1000004621
 Status: löytöpaikka
 Ajoitus: rautakautinen
 Laji: suksenlöytöpaikka

Koordin: N: 7027584 E: 402828 Z: 170 ±2 m

Tutkijat: Jussila 2022 inventointi

Sijainti: Paikka sijaitsee Kinnulan kirkosta 8,9 km länteen.

Huomiot: Suksenlöytöpaikka suossa. Nyt istutettua suometsää, kivikkoista. Linja kulkee n. 160 m löytöpaikan länsipuolella. Linjan kohdalla kivikkoista märkää metsää, viereinen kumpare on varsin kivikkoista hiekkamoreenimaastoa, jonne näverretyissä koekuopissa ei mitään mainittavaa. Samoin pohjoispuolella, jossa suosta nouseva maasto on vieläkin kivikkoisempaa.



16 KINNULA KONTUMÄKI

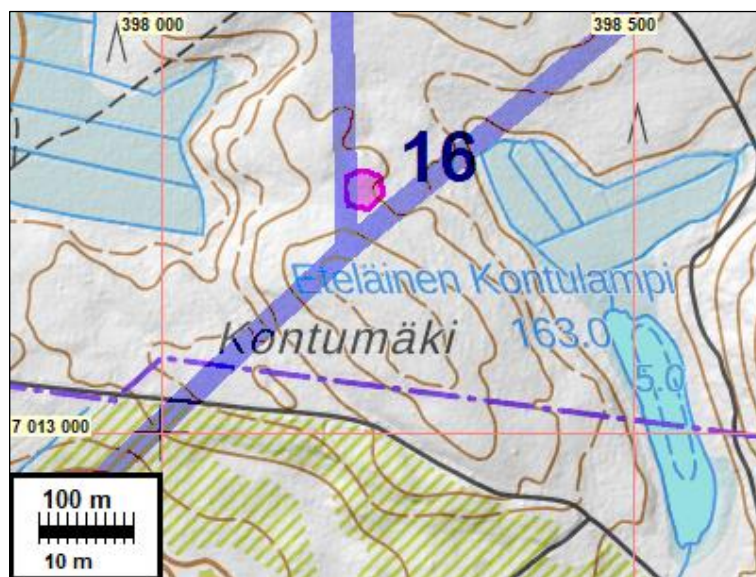
Mjtunnus: uusi
 Status: muu kulttuuriperintökohde (s)
 Ajoitus: historiallinen
 Laji: valmistus: tervahauta

Koordin: N: 7013259 E: 398214

Tutkijat: Jussila ja Sepänmaa 2023 inventointi

Sijainti: Paikka sijaitsee Kinnulan kirkosta 14,8 km etelään.

Huomiot: Paikalla on hieno tervahauta, halk 18 m, halssi on



Tervahauta

