

Liite 1d Palaute OAS:sta

1 OSALLISTUMIS- JA ARVIOINTISUUNNITELMA

Kaavaan liittyen on laadittu erillinen osallistumis- ja arviointisuunnitelma (OAS).



OAS on maankäyttö- ja rakennuslain (MRL 63 §) mukainen suunnitelma osallistumis- ja vuorovaikutusmenettelyistä sekä kaavan vaikutusten arvioinnista. OAS sisältää perustiedot kaavahankkeesta ja sen valmisteluprosessista niin, että osalliset voivat arvioida kaavan merkitystä ja tarvetta osallistua sen valmisteluun. OAS kertoo, mitä on suunnitteilla ja missä, lähtökohdat ja tavoitteet, mitä selvityksiä tehdään ja mitä vaikutuksia arvioidaan, keitä ovat osalliset sekä milloin ja miten suunnitteluun voi vaikuttaa. **OAS on kaavaselostuksen liitteenä 1.** OAS:n riittävyttä saa kommentoida ja sitä päivitetään tarvittaessa. Merkittävistä muutoksista tiedotetaan erikseen.

2 NÄHTÄVILLÄ OLO

OAS: sta ja sen nähtävillä panosta 6.2.2023 – 8.3.2023 väliseksi ajaksi kuulutettiin kaavan vireilletulon kuulutuksen yhteydessä. OAS:sta pyydettiin lausunnot seuraavilta tahoilta:

- Cinia Oy
- Digita Oyj
- DNA Oyj
- Elenia verkko Oy
- Elisa Oyj
- Finavia Oyj
- Fingrid Oyj
- Fintraffic Lennonvarmistus Oy
- Halsuan kunta
- Heinolahden kyläyhdistys ry
- Hoikanperän Eräveikot ry
- Ilmatieteen laitos
- K.H. Renlundin museo
- Karkausmäen Eräpojat ry
- Keski-Pohjanmaan liitto
- Keski-Suomen ELY
- Keski-Suomen liitto
- Keski-Suomen Museo
- Keski-Suomen Pelastuslaitos
- Kinnulan Erämiehet ry
- Kinnulan kunta
- Kivijärven Erämiehet ry
- Kivijärven kotiseutuyhdistys ry
- Kivijärven kunnan sisäinen tiedottaminen (hallintokunnat)
- Kivijärven kunnan ympäristösihteeri
- Kivijärven Martat ry
- Kivijärven moottorikelkkailijat ry
- Kivijärven osakaskunnan vesialue
- Kivijärven Yrittäjät ry
- Lestijärven kunta
- Luonnonvarakeskus LUKE
- Länsi-Suomen Aluehallintovirasto
- Maa- ja kotitalousnaiset Keski-Suomi
- Metsähallitus (luonto)
- MHY Keski-Suomi
- MHY Kivijärvi
- MTK Keski-Suomi
- MTK Kivijärvi
- Muholan Eränkävijät ry
- Muhola-Seura ry
- Mökälän Erä
- OKLA metsästyskerho
- Perhon kunta
- Piilijoen Eräkierros ry
- Pohjanmaan ELY
- Pohjoisen Keski-Suomen virkistysalueyhdistys ry
- Pohjoisen Keski-Suomen ympäristötoimi
- Puolustusvoimat 3. logistiikkarykmentti
- Puralankylän Erämiehet ry
- Puralankylän kyläyhdistys ry
- Riistakeskus
- Riistanhoitoyhdistys Kannonkoski-Kivijärvi

- Riistanhoitoyhdistys Kinnula
- Riistanhoitoyhdistys Lestijärvi
- Riistanhoitoyhdistys Perho
- Riistanhoitoyhdistys Perhonjokilaakso (Halsua)
- Risuperän Eränkävijät ry
- Saaren kyläseura ry
- Saarijärven seudun luonnonystävät ry
- Salamajärven metsästäjät
- Salamajärven-Mökälän kyläyhdistys ry
- Suomen Erillisverkot Oy
- Suomen luonnonsuojeluliiton Keski-Suomen piiri
- Suomen luonnonsuojeluliiton Pohjanmaan piiri
- Suomen metsäkeskus
- Suomen metsästäjäliitto, Keski-Suomen piiri
- Suomenselän Lentokenttä Oy
- Suomenselän lintutieteellinen yhdistys
- Telia Finland Oyj
- Traficom
- Väylävirasto

OAS: sta annettiin määräaikaan mennessä 15 lausuntoa ja 6 mielipidettä. Vastineet vihreällä.

1	Osallistumis- ja arviointisuunnitelma	1
2	Nähtävillä olo	1
2.1	Lausunnot	3
	Lausunto 1 Länsi- ja Sisä-Suomen aluehallintovirasto (AVI)	3
	Lausunto 2 DNA	4
	Lausunto 3 Elisa Oyj	4
	Lausunto 4 Fingrid Oyj.....	4
	Lausunto 5 Ilmatieteen laitos	7
	Lausunto 6 Keski-Pohjanmaan liitto	7
	Lausunto 7 Keski-Suomen liitto	8
	Lausunto 8 Keski-Suomen Museo.....	9
	Lausunto 9 Elenia Verkko Oyj	9
	Lausunto 10 Luonnonvarakeskus (Luke)	9
	Lausunto 11 Pohjoisen Keski-Suomen Ympäristötoimi	9
	Lausunto 12 Suomen Erillisverkot – konserni	11
	Lausunto 13 Telia Finland Oyj.....	11
	Lausunto 14 Traficom.....	11
	Lausunto 15 Väylävirasto	12
2.2	Mielipiteet	13
	Mielipide 1, yksityishenkilö 1.....	13
	Mielipide 2, yksityishenkilö 1.....	13
	Mielipide 3, yksityishenkilöt 2 ja 3.....	13

Mielipide 4, yksityishenkilö 4.....	14
Mielipide 5, yksityishenkilö 5.....	15
Mielipide 6 Suomenlinnan Eränkävijät ry	15
3 Yhteenvedo vireilletulovaiheen palautteesta.....	16

3 LAUSUNNOT

Lausunto 1 Länsi- ja Sisä-Suomen aluehallintovirasto (AVI)

MRL:n mukaan yleiskaavan laadinnassa on otettava huomioon yleiskaavan sisältövaatimuksena mahdollisuudet turvalliseen, terveelliseen ja eri väestöryhmien kannalta tasapainoiseen elinympäristöön ja turvata valtakunnallisten alueidenkäyttötavoitteiden mukaisesti terveellinen ja turvallinen elinympäristö.

Kaavoitusvaiheessa tulee kunnan varmistaa, että laadittava kaava on toteutettavissa niin, että yleiskaavalle asetetut sisältövaatimukset terveellisestä ja turvallisesta rantayleiskaavojen, elinympäristöstä täyttyvät. Tuulivoimayleiskaavan voimassa oleva ja laadinnassa oleva rantaosayleiskaava, maankäyttölinjat eli vapaa-ajanrakennuspaikat tuulivoima-alueella; Iso Pirttijärvi ja Kontuvuori, tulee ratkaista siten, että mahdollisen terveystaiton syntyminen loma-asunnoilla ehkäistään.

Mikäli kaavoitusvaiheessa tai rakennuslupaa haettaessa todellinen voimalamalli muuttuu teknisiltä ominaisuuksiltaan mallinnuksessa käytetystä esim. geneerisestä tyyppivoimalasta siten, että sillä voi olla vaikutusta mm. melun tai välkkeen leviämiseen, tulee mallinnukset tarkistaa ennen rakennusluvan myöntämistä tositilannetta vastaaviksi. Lähtökohtaisesti mallinnuksessa käytettävät lähtöarvot tulee ottaa suunniteltujen maksimikorkeuden, pyyhkäisyalueen ja maksimitehon mukaisista tyyppivoimaloista, ellei täsmälleen tiedetä toteutettavaa laitostyyppiä ja mallia.

Vastine

Rantaosayleiskaavassa on rakennuspaikka Iso-Pirttijärven rannalla. Rakennuspaikka ei ole rakennettu. Alue on rantaosayleiskaavaehdotuksen mukaan rakennettavuudeltaan haastava. Iso-Pirttijärven rannalle kuuluvaa *emätilaperusteista rantarakennusoikeutta ei ole voitu rantaosayleiskaavaehdotuksessa osoittaa toteutuskelpoisena rakennuspaikkana*, koska alueen rakennettavuus on heikko. Alueella on myös paljon luontoarvoja. Kohteen toteuttaminen edellyttää rantaosayleiskaavaehdotuksen mukaan lisäselvityksiä (*rakennettavuus ja/tai ympäristövaikutukset*) sekä laajennettua lupaharkintaa (*poikkeaminen*). Vain mikäli kohde todetaan rakennuskelpoiseksi, *"noudatetaan RA-alueen määräyksiä, ja alle 3 ha kokoisilla vesistöillä RA-1-alueen määräyksiä"*. Tuulivoimapuiston osayleiskaavaluonnoksen laajemmassa vaihtoehdossa VE1 lähdetään siitä olettamuksesta, että Iso-Pirttijärvelle ei tulisi lomarakentamista. Tältä osin tuulivoimaosayleiskaavassa esitetään voimassa olevan rantaosayleiskaavan muutosta.

Meluhaittojen ehkäisemiseksi ja ympäristön viihtyisyyden turvaamiseksi alueen suunnittelussa ja toteuttamisessa otetaan huomioon melua koskevat asetukset ja säädökset, tästä kaavaan tulee määräys. Määräyksen johdosta, mikäli rakennuslupaa haettaessa syntyy vähäinenkin epäily siitä, että valitun voimalan ympäristövaikutukset olisivat suuremmat kuin mitä on käytetty vaikutustenarviointia varten tehdyissä mallinuksissa, varmistetaan asetusten ja säädösten toteutuminen uusilla mallinuksilla.



Kuva 3.1: Mikko Salminen, FCG

Lausunto 2 DNA

Kuittaus lausuntopyynnöstä, ei kannanottoa.

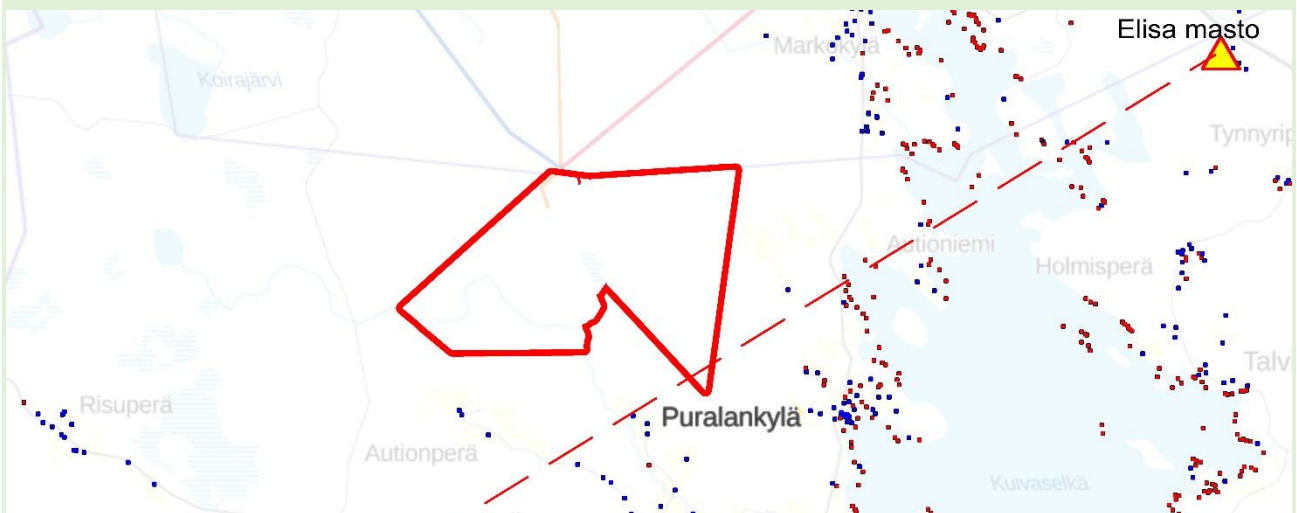
Lausunto 3 Elisa Oyj

Emme ole hanketta vastaan, pyydämme kuitenkin huomioimaan Elisan teleliikenteelle aiheutuvat haitat. Kyseisen hankkeen vaikutusalueella saattaa olla tarvetta rakentaa korvaavaa verkkoa.

- vaikutusalueella on Elisan radiolinkkijärjestelmiä 1 kpl.

Vastine

Lausunnon liitteenä olleen tiedon perusteella linkkijänne ei katkea:



Kuva 3.2: Elisan maston ja linkkijänteiden sijoitus suhteessa suunnittelualueeseen. Linkkijänne ei yllä alueelle, vaan jää Puralankylän pohjoispuolelle, 58 tien varteen.

Lausunto 4 Fingrid Oyj

Fingrid Oyj on valtakunnallinen kantaverkkoyhtiö, joka vastaa Suomen sähköjärjestelmän toimivuudesta sähkömarkkinalain perusteella sille myönnetyn sähköverkkoluvan ehtojen mukaisesti. Yhtiön on hoidettava sähkömarkkinalain edellyttämät velvoitteet pitkäjänteisesti siten, että kantaverkko on käyttövarma ja siirtokyvyltään riittävä.

Kantaverkkoyhtiöllä on sähkömarkkinalaissa määritelty verkon kehittämis- ja liittämiselvollisuus. Verkonhaltijan tulee pyynnöstä ja kohtuullista korvausta vastaan liittää verkkoonsa tekniset vaatimukset täyttävät sähkökäyttöpaikat ja sähkön tuotantolaitokset toiminta-alueellaan.

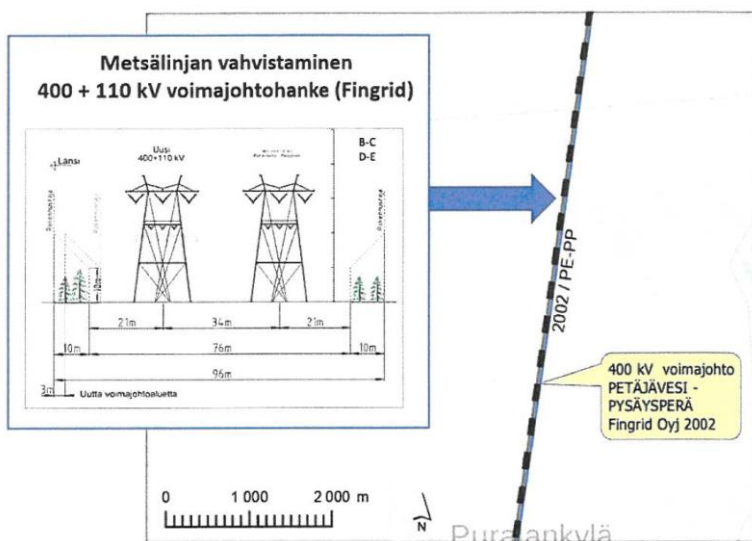
Kantaverkkoliittyntöjen tulee täyttää tekniset vaatimukset, jotka on esitetty Fingridin yleisissä liittämisehdoissa (YLE). Liittämisehtoja noudattamalla varmistetaan järjestelmien tekninen yhteensopivuus. Niissä myös määritellään sopimuspuolten liittymää koskevat oikeudet ja velvollisuudet. Yleisten liittämisehtojen lisäksi voimalaitosten tulee täyttää Fingridin järjestelmätekniset vaatimukset

(VJV). Asiakas huolehtii omaan sähköverkkoon suoraan tai välillisesti liittyvien osapuolien kanssa siitä, että myös niiden sähköverkot ja niihin liittyvät laitteistot täyttävät kantaverkkoa koskevat liittymisehdot ja järjestelmätekniset vaatimukset.

Kustakin liittynnästä sovitaan erillisellä liittymissopimuksella tapauskohtaisesti.

Tuulivoimapuiston asiat

Fingrid on käynnistynyt 400 + 110 kilovoltin voimajohtohankkeen YVA-menettelyn Metsälinjan vahvistamiseksi <https://www.fingrid.fi/kantaverkko/rakentaminen/hankkeet/metsalinjan-vahvistaminen/>. Se sivuaa tuulivoima-aluetta. Uusi 400+110 kV voimajohto sijoittuu Vaalan Nuojunkankaan ja Laukaan Vihtavuoren välille. Kivijärvellä uusi voimajohto sijoittuu nykyisen 220 kV voimajohdon paikalle ja nykyisen 400 kV voimajohdon rinnalle, (sijoittuen sen länsipuolelle). Johtoalue levenee nykyisestä noin 3 metriä, jolloin kokonaisleveydeksi tulee noin 96 metriä (Kuva 3.3).



Kuva 3.3: Kehitettävä voimajohtoyhteys. Fingridin voimajohtojen poikkileikkaus tulevassa tilanteessa.

Voimajohtojen etäisyysvaatimukset tuulivoimaloille on otettava huomioon tuulivoimaloiden suunnittelussa myös tulevan voimajohtoratkaisun osalta. Tuulivoimalat tulee sijoittaa vähintään 1,5 x tuulivoimalan maksimikorkeuden määrittämän etäisyyden päähän johtoalueen ulkoreunasta mitattuna.

Fingrid suosittelee, että hankkeesta vastaava tutkii tuulivoima-alueen liittynnälle vaihtoehtona 400 kV voimajohtoyhteyden. Toimme asian esille ennakkolausunnossamme, jonka teimme YVA-seurantaryhmän kokousta 13.1.2023 ja OYK-viranomaisneuvottelua 24.1.2023 varten. Syy on, että 110 kV jännitetason liityntää ei ole saatavilla. Lisätietoja asiasta saa Fingridistä Antero Reilanderilta (puh. 030 395 4199, antero.reilander@fingrid.fi).

Fingridillä ei ole muuta lausuttavaa tässä vaiheessa. Lausumme mielellämme jatkossa hankkeen eri vaiheista, tietojen ja ratkaisun tarkentuessa.

Huomiona, että tässä YVA-menettelyä ja kaavaa koskevassa lausunnossa ei oteta kantaa esitettyihin teknisiin ratkaisuihin.

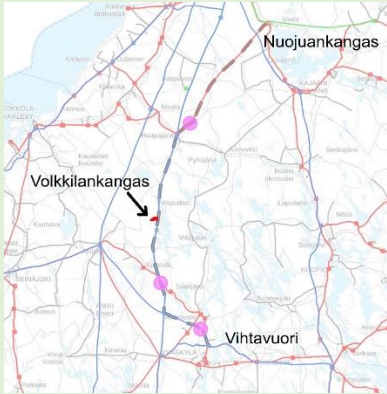
Voimajohtoalueelle tai sen läheisyyteen sijoittuvasta rakentamisesta tulee pyytää Fingridistä erillinen risteämälausunto. Risteämälausunnossa esitetään annettua kaavalausuntoa

yksityiskohtaisemmin ne seikat ja turvallisuusnäkökohdat, jotka hankkeen suunnittelijan ja toteuttajan on voimajohdon kannalta otettava huomioon.

Lausuntopyyntö voi lähettää osoitteeseen Fingrid Oyj, Risteämäläusunnat, PL 530, 00101 Helsinki tai sähköpostilla risteamalausunnat@fingrid.fi.

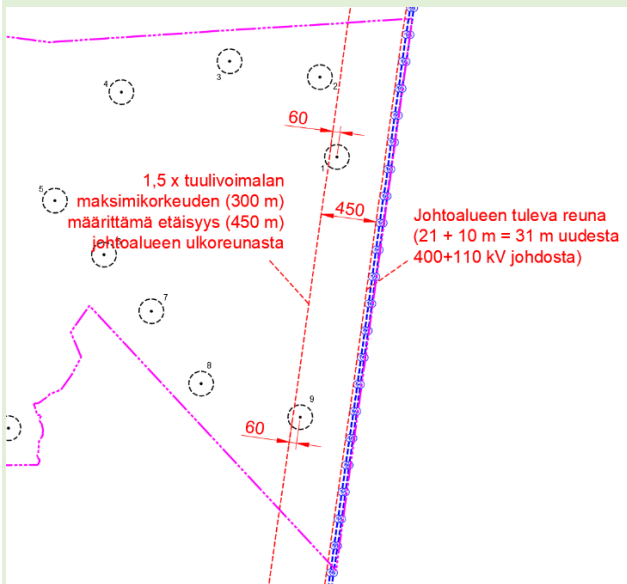
Vastine

YVA:n yhteydessä tutkitaan 400 kV:n ilmajohtovaihtoehtoja.



Kuva 3.4: Volkkilankankaan sijainti suhteessa Metsälinjaan

Kaavan valmisteluvaiheessa esillä on kaksi vaihtoehtoa, joista VE1:ssä on 15 ja VE2:ssa 9 voimalaa. Voimaloiden 1–9 sijainnit ovat vaihtoehdossa yhtenevät. Valmisteluvaiheessa alustavasti suunnitellut voimalasijainnit 1 ja 9 ovat lausunnossa esitettyä lähempänä suunnitteilla olevaa 400 kV Metsälinja 2 -voimajohtoa. Kaavaluonnosvaihtoehdossa VE2 on lisäksi suunniteltu tuulivoimapuiston sähköasemaa Metsälinjan viereen ja siirtolinja sijoittuisi Metsälinja 2:n länsipuolelle, mikä entisestään kasvattaisi voimaloiden 1 ja 9 siirtotarvetta länteen etäisyysvaatimuksen täyttämiseksi. Oetaan jatkosuunnittelussa huomioon.



Kuva 3.5: Alustava voimalasijoittelu 5.1.2024 suhteessa Metsälinjan tulevaan johtoalueeseen. Kaavan vaihtoehdossa 2 on suunniteltu tuulivoimapuistolle lisäksi omaa ilmajohtoa Metsälinjan viereen. Voimaloihin 1 ja 9 kohdistuu siirtotarve.

Lausunto 5 Ilmatieteen laitos

Ei lausuttavaa, alue on yli 20 km:n päässä lähimmästä laitoksen säätutkasta.



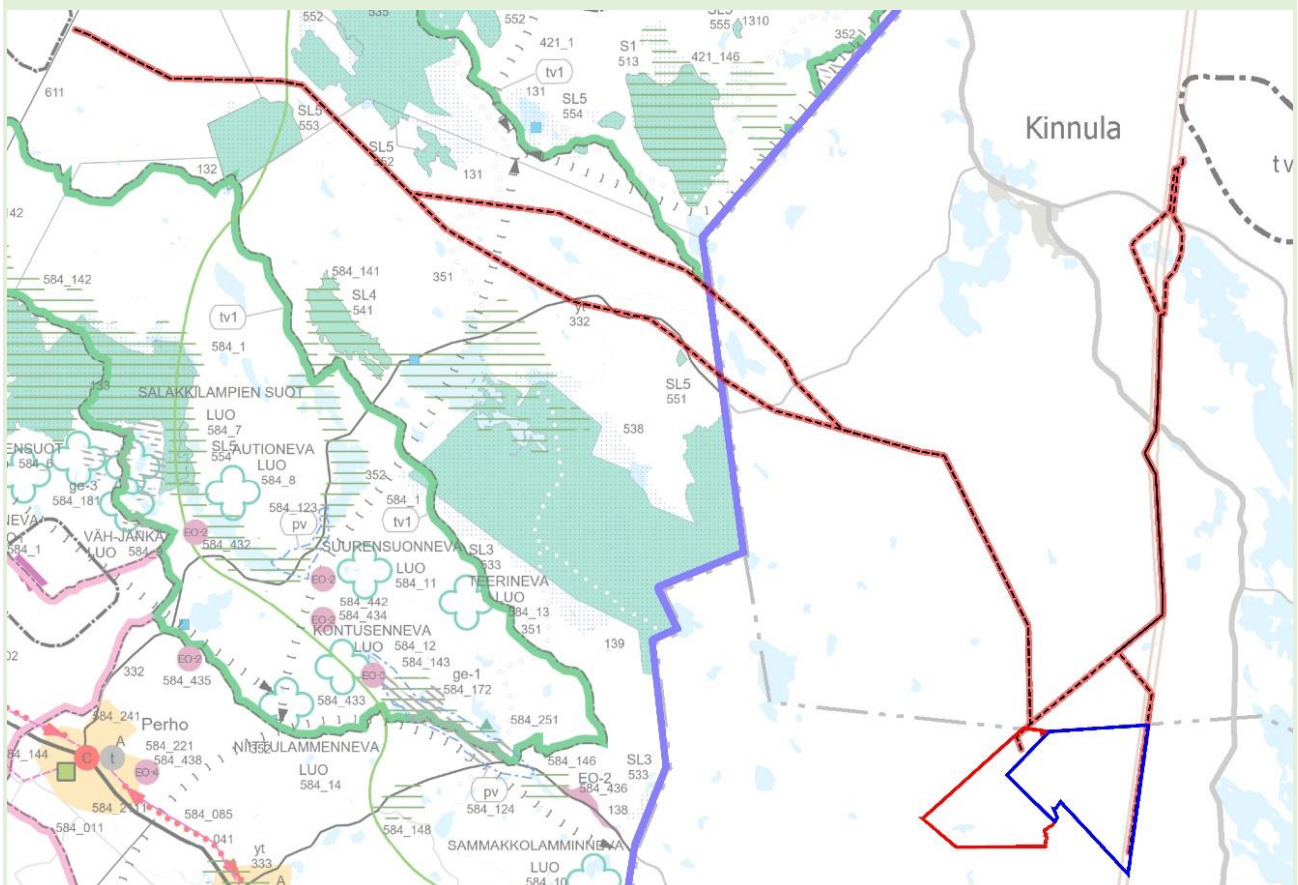
Kuva 3.6: Säätutka

Lausunto 6 Keski-Pohjanmaan liitto

Ei lausuttavaa OAS:sta. Tuulivoimapuiston sähkönsiirtoasioiden tullessa kuultaviksi liitto antaa siihen lausuntonsa.

Vastine

Ei vastattavaa.



Kuva 3.7: Kaava-alueet (punainen ja sininen), alustavat sähkönsiirtovaihtoehdot (punamusta), Keski-Pohjanmaan maakuntakaava ja Keski-Suomen maakuntakaava 2040

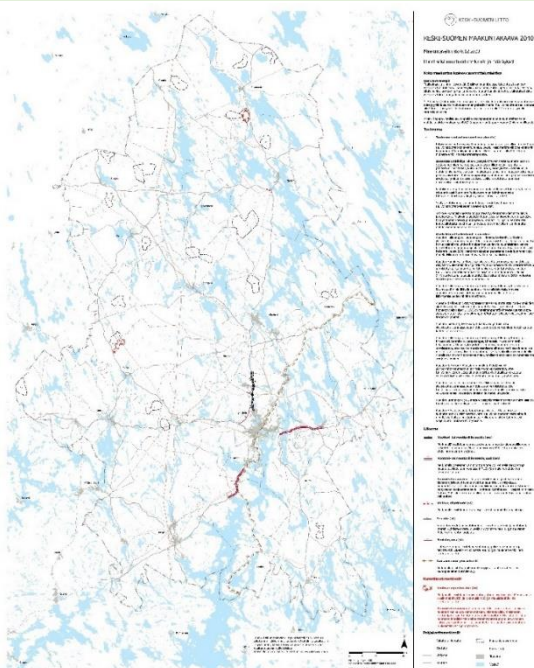
Lausunto 7 Keski-Suomen liitto

Keski-Suomen voimassa oleva maakuntakaava ja vireillä oleva Maakuntakaava 2040 on huomioitu osallistumis- ja arviointisuunnitelmassa. Yleiskaavoituksessa huomioitavaksi tulee Keski-Suomen maakuntakaavan 2040 eteneminen sekä kaavaa varten tehdyt selvitykset ja parhaillaan viimeistelyvaiheessa oleva Natura-vaikutusten arviointi. Lisätietoja Maakuntakaavasta 2040: <https://keski-suomi.fi/alueiden-kaytto-ja-saavutettavuus/maakuntakaavoitus/maakuntakaava-2040/>

Maakuntakaava 2040 etenee seuraavasti: Maakuntakaavaehdotuksesta on ennen nähtäville asettamista pyydetty lausunto mm. viranomaisilta ja kunnilta. Tavoitteena on, että Maakuntahallitus päättää 24.3.23 kokouksessaan maakuntakaavaehdotuksen lausuntopyyntökierroksen käynnistämisestä. Viranomaisneuvottelu on järjestettävä ennen kuin kaavaehdotus on ollut julkisesti nähtävänä ja kaavaehdotusta koskevien lausuntojen tulee olla käytettävissä viranomaisneuvottelussa. Tavoitteena on, että viranomaisneuvottelu järjestettäisiin kesäkuussa. Varsinainen maakuntakaavan 2040 ehdotus asetetaan tarvittavien tarkennusten jälkeen julkisesti nähtäville syksyllä. Tavoitteena on, että maakuntavaltuusto voisi hyväksyä Maakuntakaavan 2040 kokouksessaan tämän vuoden lopulla.

Vastine

- 08.12.2023 Keski-Suomen maakuntavaltuusto hyväksyi maakuntakaavan 2040
- 20.12.2023 Maakuntavaltuuston kokouksen tarkistettu pöytäkirja on ollut nähtävillä liiton verkkosivuilla
- 27.12.2023 Tiedoksisaannin katsotaan tapahtuneen seitsemäntenä päivänä pöytäkirjan julkaisemisajankohdasta.
- 26.01.2024 Valitusajka päättyy (30 vuorokautta kulunut siitä, kun tiedoksisaannin katsotaan tapahtuneen (30 + 7 vrk siitä, kun pöytäkirja on julkaistu).



Kuva 8: Keski-Suomen maakuntakaava 2040.

MRL 201 §:n mukaan *Maakuntahallitus voi valitusajan kuluttua määrätä maakuntakaavan tulemaan voimaan ennen kuin se on saanut lainvoiman*. Edelleen MRL 201 §: mukaisesti *Kunnanhallitus voi valitusajan kuluttua määrätä yleis- ja asemakaavan tulemaan voimaan ennen kuin se on saanut lainvoiman kaava-alueen siltä osalta, johon valitusten tai oikaisukehotuksen ei voida katsoa kohdistuvan*.

Liitolta pyydetään ohjeistusta, voiko maakuntahallitus, vastaavalla tavalla kuin kunnanhallitus yleis- ja asemakaavoissa, määrätä maakuntakaavan *tulemaan voimaan ennen kuin se on saanut lainvoiman kaava-alueen siltä osalta, johon valitusten tai oikaisukehotuksen ei voida katsoa kohdistuvan?*

Liitolta pyydetään myös varmistusta, mikä maakuntakaava on yleiskaavoituksen ohjeena sinä aikana, kun uusi maakuntakaava on määrätty tulemaan voimaan, mutta sillä ei vielä ole lainvoimaa?

Lausunto 8 Keski-Suomen Museo

Rakennettu kulttuuriympäristö

Rakennetun kulttuuriympäristön osalta tulee osayleiskaavan yhteydessä selvittää mahdollinen kaava-alueelle sijoittuva rakennuskanta ja sen arvot, jotta ne voidaan tarvittaessa huomioida kaavasisällössä tarvittavin määräyksin, jos niillä todetaan olevan kulttuurihistoriallista merkittävyyttä normaalin kaavan laadintaan liittyvien taustaselvitysten mukaisesti. Keski-Suomen museolla ei ole muuta huomautettavaa rakennetun kulttuuriympäristön osalta osallistumis- ja arviointisuunnitelmaan.

Vastine

Alueella on yksi rakennettu kiinteistö (sauna, liiteri ja metsästysmaja eli talousrakennus). Kaavaselostukseen pyritään saamaan ko. kohteesta tarkempi kuvaus.

Arkeologinen kulttuuriperintö

Arkeologisen kulttuuriperinnön osalta hankealueelle tehdään arkeologinen inventointi. Inventoinnin raportti tulee toimittaa ensi sijassa alueelliseen vastuumuseoon (Keski-Suomen museo) tarkastettavaksi ja hyväksyttäväksi ennen kuin inventoinnin tuloksia voidaan käyttää kaavan taustamateriaalina. Keski-Suomen museo arvioi myös, onko inventointi ollut riittävä ja tarvitseeko alue lisäselvityksiä. Kaava-alueelle sijoittuvat kiinteät muinaisjäännökset tulee ottaa kaavassa Museoviraston "Arkeologinen kulttuuriperintö ja kaavoitus" ohjeistuksen mukaisesti huomioon https://museovirasto.fi/uploads/Kulttuuriymparisto/arkeologinen_kulttuuriperinto_kaavoitus_2020.pdf.

Vastine

Raportti on toimitettu sekä Keski-Suomen museolle että K.H. Renlundin museolle (Keski-Pohjanmaa), tarkistettu ja hyväksytty vuoden 2023 puolella.

Lausunto 9 Elenia Verkko Oyj

Volkkilankankaan tuulivoimahanke sijoittuu kokonaisuudessaan Elenia Verkko Oyj:n maantieteelliselle vastuualueelle. Vastuullisena jakeluverkonhaltijana Elenia Verkko Oyj on hyvä pitää tietoisena Volkkilankankaan tuulivoimapuiston osayleiskaavan ja tuulivoimahankkeen etenemisestä, sekä pyytää tarvittavat lausunnot hankkeen eri vaiheissa.

Lausunto 10 Luonnonvarakeskus (Luke)

Ei lausuttavaa.

Lausunto 11 Pohjoisen Keski-Suomen Ympäristötoimi

Suunnitteluvaiheen melumallinnukset on tehtävä sen korkuiselle tuulivoimalalle kuin hankkeessa suunnitellaan (melun lähtöpiste), eli napakorkeus 225 m ja roottorin halkaisija 250 m. Sekä mahdollisimman realistisilla tämän hetken voimalamalleihin perustuvilla tai ennustettavilla lähtömelutasoilla ja siihen lisättävällä varmuusarvolisäyksellä (esim +2dB). Kun hankkeen voimalatyyppi varmistuu, tulee melumallinnukset tehdä uudelleen ao. tuotantoon tuleville voimalatyypeille. Hankkeessa on myös varauduttava voimaloiden sijoittelun tai määrän muutoksiin mallinnusten uusimisen jälkeen.

Asumisterveysasetuksen 545/2015 12 § 3 mon tarkoittama 25 dB toimenpideraja on huomioitava yhtenä lähiasutuksen sisämelutason ohjearvona. Asumisterveysasetuksen 545/2015 § 12 3.mom mukaan yöaikainen (klo 22–7) musiikkimelu tai muu vastaava mahdollisesti unihäiriötä aiheuttava melu, joka erottuu selvästi taustamelusta, ei saa ylittää 25 dB yhden tunnin keskiäänitasona LAeq, 1 h (klo 22–7) mitattuna niissä tiloissa, jotka on tarkoitettu nukkumiseen. Valviran

asumisterveysasetuksen soveltamisohjeen 8/2016 osan II mukaan nukkumiseen tarkoitettujen tilojen osalta on otettava huomioon keskiäänitasovaatimusten (LAeq,07–22 h = 35 dB ja LAeq, 22–07 h = 30 dB) lisäksi myös 2 ja 3 momentissa säädetty erilliset toimenpiderajat pienitaajuiselle melulle ja yöaikaiselle mahdollisesti unihäiriötä aiheuttavalle selvästi taustamelusta erottuvalle melulle (LAeq, 1 h = 25 dB). Esimerkiksi yöaikainen tuulivoimaloiden ulkoa sisään kuuluva melu voi olla 2 momentissa tarkoitettua musiikkimelua vastaavaa melua, joka voi aiheuttaa unihäiriötä; etenkin jos amplitudimodulaatio (sykintä) on kuulohavainnoin selvästi erotettavissa ja taustamelu erittäin hiljaista.

Hankealueen sisällä ja Kinnulan kunnan puolella n 600 m päässä olevat YVA-ohjelmassa ja OAS:ssä mainitut mahdolliset lomarakennukset ovat todennäköisesti 40 dB melualueella. Rakennusten todelliset käyttötarkoitukset tulee tarkistaa, kuten ohjelmissa on mainittu. Mikäli 40 dB:n melualue tosiasiaa ulottuu loma-asuntojen alueelle, niitä ei todennäköisesti voi käyttää varsinaiseen loma-asumiseen melun vuoksi.

Mikäli VNp 993/1992 §:ssä 2 säädetty melutaso päivällä 45 dB ja yöllä 40 dB ulottuu mallinnuksen mukaan edellä kuvattujen lomarakennusten alueelle, tulee suunnittelussa huomioida myös mahdollinen ympäristöluvan tarve.

Varjonmuodostuksen, eli välkkeen mallinnuksessa ei kannata huomioida paikallisen puuston vaikutusta turbiinien näkyvyyteen ja välkevaikutukseen, kuten YVA-ohjelmassa todetaankin. Mallinnus kannattaa tehdä ”ilman puustoa”. Näin huomioidaan myös puuston muuttuminen, eli mahdolliset metsän hakkuut tuulivoimaloiden elinkaaren aikana ja sen vaikutus välkkeeseen.

Säteilyturvakeskuksen mukaan sähköturvallisuussyistä asuinrakennusta ei saa rakentaa johtoalueelle, joka ulottuu 20–30 m etäisyydelle voimajohdon keskilinjalta. Lisäksi STUK suosittelee asuinrakennusten ja muiden pitkäaikaiseen oleskeluun tarkoitettujen tilojen sijoittamista siten, että magneettikenttä ei ylitä 0,4 mikrotesslaa (μT). STUK:in mukaan 110 kV voimajohdossa magneettikenttä laskee 0,4 μT tasolle, kun etäisyys on noin 40 m. Usein 0,4 μT voi alittua selvästi näitä etäisyyksiä lähempänä. Suositus 0,4 μT on STUK:n mukaan annettu, koska on tieteellistä epävarmuutta lasten leukemian ja voimajohtojen magneettikentän välisestä yhteydestä pysyvään oleskeluun (asuminen, koulut, päiväkodit) liittyen. Mikäli valitussa sähkönsiirtovaihtoehdossa asutus sijoittuu alle 40 m päähän voimajohdosta tulisi magneettikentät ao. asuntojen kohdalta selvittää tai pyytää lausunto asiasta Säteilyturvakeskukselta.

Voimaloiden purkamisvaiheen kuvaukseen tulisi perustusten osalta huomioida vahvemmin tämänhetkinen jätelain mukainen lähtökohta, jonka mukaan käytöstä poistettu aine tai esine on jätettä. Rakennusluvassa ei voi määrätä purkuvaiheen toiminnasta, eikä sopimuksilla voi poistaa lainsäädännön asettamia velvoitteita. Tuulivoimalan perustukset ovat tällä hetkellä käytöstä poiston jälkeen jätettä, joka tulee ensisijaisesti poistaa maaperästä. Lopullinen toimintatapa määräytyy purkamisajankohdan määräysten mukaisesti.

Vastine

Tässä vaiheessa tehtyjen mallinnusten ja rakennustietojen mukaan yksikään oleva asuin- tai lomarakennus ei jää 40 dB:n melualueelle. Melualueelle sijoittuvat yksi rakentamaton lomarakennuspaikka Iso-Pirttijärven rannalla ja hankealueen kaakkoisosaan vuonna 2022 myönnetty rakennuslupa lomarakennukselle. Varjostusmallinnukset tehdään ilman puustoa. Purkamisvaihetta kuvataan kaavaselostuksessa OAS:ia tarkemmin huomioiden tämänhetkisen jätelain mukainen lähtökohta, jonka mukaan käytöstä poistettu aine tai esine on jätettä.

Muilta osin lausunto huomioidaan kaavan ehdotusvaiheessa, kun on valittu toteutettava vaihtoehto ja / tai se layout, minkä pohjalta kaavaehdotus laaditaan.



Kuva 3.9: ©Suomen Tuulivoimayhdistys ry

Lausunto 12 Suomen Erillisverkot – konserni

Hankkeella ei ole vaikutusta Suomen Erillisverkot Oy:n Verkko-operaattoripalvelut liiketoimintaan.

Lausunto 13 Telia Finland Oyj

Telia Finland Oyj:llä (Telia) ei ole hankkeesta huomautettavaa voimaloiden sijoituksista, mutta jatkossa hankkeen vaikutusalueelle ei voida rakentaa radiolinkkijärjestelmiä.

Sähkönsiirto johdoista pitää tehdä erikseen vaarajänniteselvitys tuulivoimapuiston hankkeen toimesta lähellä olevien Telian kaapeleiden osalta (risteämät ja rinnakkain kulkevat johdot).

Lisätietoja antaa tarvittaessa production-desk@teliacompany.com.

Vastine

Kirjataan tiedoksi vaikutus radiolinkkijärjestelmien rakentamista koskien. Sähkönsiirtovaihtoehdon ratkettua tehdään linjan jatkosuunnittelussa tarvittavat vaarajänniteselvitykset.

Lausunto 14 Traficom

Volkkilankankaan tuulivoimahanke sijoittuu Jyväskylän lentoaseman lennonjohtoalueelle (CTA). Alueella on korkeusrajoitus, joka rajoittaa pystytettävien rakenteiden korkeutta. Tällä voi olla rajoittava vaikutus suunniteltavien tuulivoimaloiden sallittuun kokonaiskorkeuteen. Tarkemmin alueen lentoliikenteen asettamista määrittelyistä on saatavissa tietoa ilmaliikennepalvelujen tarjoajalta Fintraffic Lennonvarmistus Oy: Itä <<https://www.fintraffic.fi/fi/ans/korkeusraioitukset-paikkatietoaineistona>> sekä lentoaseman pitäjältä, Finavia Oyj: Itä.

Tuulivoimalat muodostavat lentoesteitä ja niiden vaikutus lentoliikenteeseen ja -turvallisuuteen tulee selvittää. Ilmailulain (864/2014) 158 §:ssä edellytetään lentoestelupaa tuulivoimaloiden, niiden rakentamiseen tarkoitettujen nostureiden sekä mahdollisten muiden hankkeen kannalta tarpeellisten korkeiden esteiden pystytykseen ennen esteiden asettamista. Lentoesteluvassa määrätään esteen enimmäiskorkeus maan- ja merenpinnasta esteen kohdalla. Este on merkittävä ja valaistava lentoestevaloin luvan ehtojen mukaisesti.



Tuulivoimarakentamista suunniteltaessa tulisi ottaa huomioon myös tuulivoimaloiden vaikutukset radiojärjestelmiin. Tuulivoimaloiden on monissa tapauksissa todettu vaikuttaneen TV-vastaanoton laatuun maanpäällisissä TV-lähetysverkoissa. Tuulivoimaloilla on vaikutuksia myös matkaviestinverkkojen kentänvoimakkuuteen ja signaaliin laatuun. Tutkajärjestelmä vaatii toimiakseen riittävää etäisyyttä tuulivoimaloihin. Radiolinkin toiminta taas edellyttää täysin esteetöntä aluetta lähettimen ja vastaanottimen välillä.

Sähköisen viestinnän palvelut ovat riippuvaisia radiojärjestelmistä. Siksi on tärkeää varmistaa, että TV- ja matkaviestinpalvelut sekä tutkat ja radiolinkit toimivat myös jatkossa riittävän häiriöttömästi. Pienilläkin muutoksilla tuulivoimaloiden sijoittelussa voi olla ratkaiseva merkitys alueen radiojärjestelmien toimintaan. Jo olemassa olevia TV- ja radiolähetysasemia ja raskaita, 200–300 metrin korkuisia mastoja ei voida siirtää. Siksi eri osapuolten tulisi tehdä yhteistyötä jo tuulivoimaloiden suunnitteluvaiheessa ja pyrkiä valitsemaan tuulivoimaloiden sijainti niin, ettei häiriöitä radiojärjestelmille aiheudu tai että ne ovat poistettavissa.

On suositeltavaa, että tuulivoimahankkeesta vastaavat ovat yhteydessä kaikkiin tiedossa oleviin radiojärjestelmien omistajiin lähialueilla. Riittävänä koordinaointietäisyytenä on pidetty noin 30 kilometriä. Radiopaikannusjärjestelmien ja radiolinkkien käyttäjiä sekä teleoperaattoreita tulisi aina informoida tuulivoimahankkeesta.

Vastine

Vaikutukset ilmailuun sekä tv- ja radioviestintään selvitetään YVA:n yhteydessä ja ko. vaikutustenarviointin tulokset otetaan huomioon kaavan laadinnassa.

Lausunto 15 Väylävirasto

Väylävirastolla ei ole ratojen osalta lausuttavaa, koska osayleiskaava jää niin kauas rataverkosta. ELY-keskus lausuu teiden osalta.

3.1 MIELIPITEET

Mielipide 1, yksityishenkilö 1

Ilmoittaa, että ei vuokraa maataan tuulivoimapuistolle ja pyytää ottamaan ne kaavakarttaluonnoksesta pois. On ilmoittanut asiasta jo aiemmin Yhtiölle. Maanomistajalla on rakennuslupa vapaa-ajan asunnolle ko. alueella.

Vastine

Kunnan on huolehdittava alueidensa käytön suunnittelusta, rakentamisen ohjauksesta ja valvonnasta sekä maapolitiikan harjoittamisesta (MRL 20). Kaavan laadintaa ohjaa kunta, ei Yhtiö, ja sen hyväksymisestä päättää kunnanvaltuusto. Kunnalla on kaavoitusmonopoli. Kaavat tulee laatia siten, että ne muodostavat tarkoituksenmukaisen kokonaisuuden.

Mielipide 2, yksityishenkilö 1

Olen tuulimyllystä sitä mieltä, että ne kuuluisi Etelä-Suomeen tai meren rantaan eikä särkemään luonnon rauhaa ja hiljaisuutta. Eläimet kärsivät lapojen äänistä karhut, hirvet, linnut ym... Raha ei kaikkea ratkaise, minulla on x lastenlasta, jotka ovat luonnosta kiinnostuneet ja omat vanhempani ovat jo menettäneet maat xxxx:sta, niin pitäisikö minun antaa tuulivoimalle.

Purkukustannukset tuulimyllyistä ovat niin surkeat rahallisesti, että en halua lapsille ja lastenlapsille sitä taakkaa antaa.

Tuulivoimamylyt on vielä niin ruman näköisiä että niitä ei jaksakaan katsoa ja kuunnella.

Vastine

Kirjataan mielipide tiedoksi. Vaikutuksia eläimistöön ja linnustoon sekä maisemaan ja viihtyvyyteen arvioidaan YVA:n yhteydessä tehtyjen selvitysten ja vaikutustenarvioon tukeutuen.

Tuulivoimaloiden purkamisajankohdan omistaja vastaa voimaloiden purkamisesta ja kustannuksista. Erilaisia purkuvakuuksia tyypillisesti asetetaan maanomistajan turvaksi sen riskin varalta, että voimaloiden purku jäisi maanomistajan vastuulle. Tuulivoimaloiden purkukustannuksia on selvitetty mm. 2023 tehdyssä selvityksessä, joka on luettavissa Suomen Tuulivoimayhdistyksen sivuilta <https://tuulivoimayhdistys.fi/ajankohtaista/tiedotteet/selvitys-tuulivoimalan-purkukustannukset-ovat-pysyneet-samana>

Mielipide 3, yksityishenkilöt 2 ja 3

Tällä teollisuusvoimalahankkeella luonnon monimuotoisuus ja hiilinielut tuhoetaan. Salamajärven kansallispuisto ja luonnonpuisto sekä retkeily, patikointi ja virkistysalueet ovat hankkeen välittömässä läheisyydessä, jolloin sekä ihmisten että eläinten elinviihtyvyyden katoaa useiden haittavaikutusten vuoksi (melu, välke, maisemahaitta, terveyshaitat yms) sekä matkailijoiden määrä alueella romahtaa rakentamisen seurauksena. Hiljaisia erämaa-alueita ei saa pilata ulkomaisten pääomasijoittajien, olemattomien kunnan kiinteistöveroohjotusten ja muutamien teollisuusalueelle maansa vuokranneiden maanomistajien tähden.

Vastine

Hankkeen vaikutuksia mainittuihin asioihin, luonnon monimuotoisuuteen, hiilinieluihin, virkistykseen, viihtyvyyteen sekä melu-, välke- ja maisemavaikutuksia selvitetään ja otetaan huomioon.

Toinen allekirjoittaneista on kotoisin Kivijärven Puralankylältä, jonka lapsuusmaisemiin teollisuusaluetta kaavaillaan. Kaiken lisäksi sähkönsiirtoreitti SVE1A tulisi kulkemaan allekirjoittaneiden maiden läpi Kinnulassa ja SVE1B tulisi kulkemaan allekirjoittaneiden maiden läpi Kinnulassa jopa

kahdesta eri kohdasta. Tätä emme todellakaan hyväksy tai asiata niele valittamatta. Siirtolinjan alle jää lisäksi kymmenien muiden eri yksityisten maanomistajien maita, joista maanomistajat eivät saa edes kunnon korvausta. Seurauksena järjetön pakkolunastus. Onko tämä oikein? Ei ole. Se on törkeää. Lisäksi tällä hajoitetaan kuntalaisten, maanomistajien, yhteisöllisyyttä mm. asukkaiden vapaa-ajan-asukkaiden ja siirtolinjojen alle maansa menettäneiden maanomistajien kesken.

Vastine

Voimalaitosten tuottaman sähkön siirtäminen kantaverkkoon vaatii voimajohtoja. Voimajohtojen lähialueen maankäyttöä rajoittavat johtoalue ja rakennusrajoitusalue. Voimajohtojen reittivaihtoehtojen suunnittelussa otetaan huomioon valtakunnalliset alueidenkäyttötavoitteet, teknistaloudellinen toteutettavuus, olemassa olevien maastokäytävien (jo olevat tiet ja voimajohtot) hyödyntäminen, etäisyydet vakituiseen ja loma-asutukseen sekä tiedossa olevat tuulivoimalat. Sähkönsiirron vaihtoehtot tarkentuvat hankkeen jatkosuunnittelussa.

Mielipide 4, yksityishenkilö 4

Volkkilankankaalle suunniteltu teollisuusalue vaikuttaa merkittävästi niin luontoon kuin lähiasukkaisiin sekä lomalaisiin ja muihin alueen virkistyskäyttäjiin. Liian lähellä on luonnonsuojelualue sekä Salamajärven kansallispuisto. Nämä pilataan kaavalla täysin. Teollisuusalueen maisemahaitta tulee kattamaan Puralankylän, Hoikanperän, Lahdenperän sekä Kivijärven kirkonkylän alueen, unohtamatta Kinnulan ja Kivijärven itärannan puoleisia kyliä. Suunniteltu alue on yksi Keski-Suomen hiljaisia alueita. Osayleiskaava mahdollistaisi suurten n. 300 m korkeuteen nousevien tuulivoimalaitosten rakentamisen, mistä seuraa haittaa maisemalle niin näköhavaintojen (maisemaan rumentava ulkonäkö, välke, varjostus, yövalot) kuin meluhaitan (pulsstimainen ääni, infraäänit) muodossa. Myös terveyshaitat ihmisille ovat ilmeisiä. Lisäksi teollisuusalueen rakentaminen tuhoaa luontoa vähentäen hiilinieluja ja luonnon moninaisuutta. Eläimet siirtyvät pois ja linnusto häviää.

Teollisuusalue tulisi vaikuttamaan Kivijärven alueen matkailuun sen vetovoiman vähenemisenä. Mökkiläiset ja paikalliset asukkaat tulevat vähentämään palveluja ja investointeja ja alueen väkimäärä vähenee, mikä vaikuttaa paikallisiin palveluntarjoajiin ja sitä kautta yritysten kannattavuuteen ja työllisyyteen.

Tuulivoima-alueen rakentaminen vaikuttaa kiinteistöjen arvoon niitä laskevasti. On mahdollista, että kiinteistöjen (mm. rantatonttien) omistajat hakisivat kiinteistöveron alennusta. Kaavaehdotuksen perusteella tulisi punnita teollisuusalueesta saatavaa hyötyä suhteessa menetettyihin luontoarvoihin ja muihin seikkoihin. Mikäli teollisuusalue rakennettaisiin, taloudellinen hyöty tulisi koskettamaan vain tuulivoimayhtiön osakkaita (tässä tapauksessa tsekkiläinen pääomasijoitusyhtiö taustalla) ja vain pieneltä osalta maanomistajia, jotka suurin osa asuvat kunnan ulkopuolella ja verotulot vierivät muihin kuntiin. Kunnan kiinteistöverokertymä on mitätön haittoihin nähden.

Vastine

Hankkeen vaikutuksia luontoon, virkistyskäyttöön, kansallispuistoon, maisemaan, äänimaailmaan, terveyteen, elinkeinotoimintaan ja aineelliseen omaisuuteen arvioidaan YVA:n yhteydessä tehtyihin selvityksiin tukeutuen. Alue on osa Keski-Suomen liiton v. 2013 laatimassa selvityksessä ”Hiljaiset alueet Keski-Suomessa” määriteltyä hiljaista aluetta nro 15.

Mielipide 5, yksityishenkilö 5

Tuulivoimaloista koituu erittäin merkittävä maisemahaitta pohjoissuuntaan. Pohjoissuunnalla peltoa ja matalaa puustoa. Tuulivoimala-alue on täynnä merkittäviä luontoarvoja. Revontulia on voimaloiden jälkeen turhaa kattella.

xxxxx on nousemassa vapaa-ajanasunto. Luonnonrauha ja maisema on mennyttä. Asunnon mahdollinen vuokraustoiminta kärsii sekä matkailun kehittäminen. Etäisyyttä ainakin 4–5 km asutukseen sekä vapaa-ajanasutukseen pitäisi olla.

Vastine

Maisemavaikutusten arvioinnin yhteydessä selvitetään, mille alueille voimat tulisivat näkymään sekä arvioidaan havainnekuvien vaikutuksia maisemaan. Luontovaikutusten arviointiperustuu luontoselvityksiin. Väikutuksia elinkeinotoiminnalle arvioidaan. Etäisyytavoite asutukseen on 2 km.

Mielipide 6 Suomenlinnan Eränkävijät ry

Kontumäki nimisen kiinteistön 256-402-45-0 alueella sijaitsee Suomenlinnan Eränkävijät ry:n vanha tukkikämppä joka on eräkämpänä ja pihalla on myös sauna sekä varastorakennus ja niitä käytetään pääosin toukokuusta joulukuuhun vapaa-ajan viettoon sekä metsästyksen tukikohtana.

Volkkilankankaan tuulivoima-alue tulee hyvin lähelle ko. kiinteistöä. Selvitysten perusteella (Kinnulan kunnan rakennustarkastaja) kiinteistölle voi tuulivoimala-alueesta ja -kaavasta johtuen tulla rakennusrajoituksia, jotka siis rajoittaisivat ko. kiinteistön käyttöä koska sinne lisärakennusten rakentaminen voisi olla kaavasta johtuen rajoitettua tai mahdotonta.

Suomenlinnan Eränkävijät ovat tuulivoiman rakentamisen puolella, se mahdollistaa energiaomavaraisuuden parantamista ja uusiutuvan energiamuodon lisätuotantoa Suomessa. Myös alueelle rakennettavan ja perusparannettavan metsätieverkon tarjoama parannus nykyiseen paikoitellen huonokuntoiseen tieverkkoon on selkeä parannus ja mahdollistaisi käytön myös talvella.

Jos tuulivoima-alueen melu- ja välkehaitat johtavat kaavassa myös ko. kiinteistön osalta rajoituksiin niin ehdotamme että ko. kiinteistö liitetään osaksi vuokra-alueetta, jolloin seuramme olisi maanvuokraajana ja siten saisi korvausta pysyvistä haitasta. Toinen mahdollinen pysyvän haitan kompensointimalli voisi olla sähköliittymän mahdollistaminen ko. kiinteistön alueelle tuulivoimalan sähköverkosta. Nämä asiat ovat enemmän neuvotteluasioita tuulivoimalayhtiön kuin kaavan suhteen, mutta kaava vaikuttanee haitan tasoon.

Vastine

Tässä vaiheessa tehtyjen melumallinnusten mukaan kiinteistö jää melualueen ulkopuolelle eikä melu siten rajoita kiinteistön kehittämistä.

4 YHTEENVETO VIREILLETULOVAIHEEN PALAUTTEESTA

Viranomaispalautteessa OAS:sta nousi esille seuraavia asioita:

- Kaavoitusvaiheessa varmistettava terveellinen ja turvallinen elinympäristö
- Ratkaistava ristiriita alueella rantaosayleiskaavan suhteen (lomarakentaminen)
- Mallinnukset kaavan mahdollistamalla maksimivaihtoehdon mukaisilla voimaloilla
- Radio- ja tv-toimijoiden linkkijänteet otettava huomioon
- Sähköliityntänä tutkittava 400 kV voimajohtoyhteys
- Voimalat sijoitettava vähintään 1,5 x maksimikorkeuden määrittämän etäisyyden päähän voimajohtoalueen ulkoreunasta
- Yleiskaavoituksessa huomioitavaksi maakuntakaava 2040:n selvitykset ja Natura-arviointi
- Alueen rakennuskanta selvitettävä
- Varjostusvaikutukset selvitettävä ilman puustoa
- Voimajohtoihin liittyen huomioitava turvaetäisyydet asutukseen
- Purkuvaiheen kuvausta täydennettävä
- Sähkönsiirron suunnittelun yhteydessä tarvittavat vaarajänniteselvitykset
- Vaikutukset ilmailuun

Yksityishenkilöiden palautteessa nousi esille seuraavia näkökohtia:

- Vastustettiin maa-alueen mukaanottoa kaavaan
- Haitalliset luonto-, melu-, välke- ja maisemavaikutukset
- Olemattomat verohyödyt suhteessa ulkomaisten sijoittajien voittoihin
- Riittämättömät korvaukset maiden menetyksestä voimajohtoja varten
- Haitalliset vaikutukset matkailuun, virkistykseen, elinkeinotoimintaan ja kiinteistöjen arvoon
- Etäisyysvaade asutukseen 4–5 km
- Jos rajoituksia toiminnasta vapaa-ajan asunnolle, niin haitan kompensointi sähköliitymällä