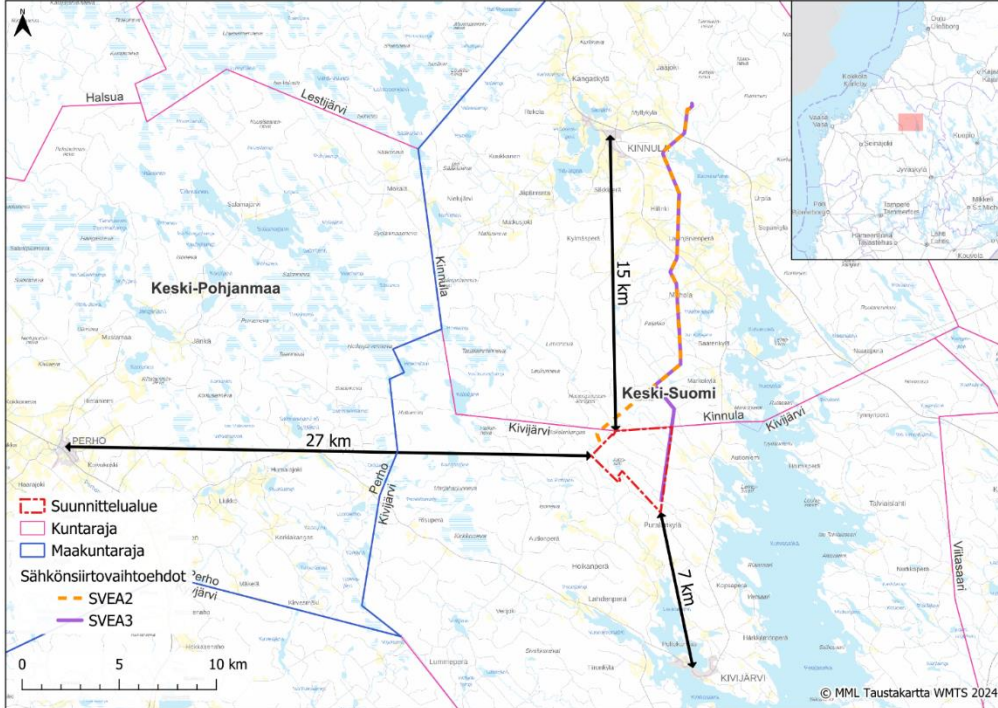




Kivijärvi

Volkkilankankaan tuulivoimapuiston osayleiskaava



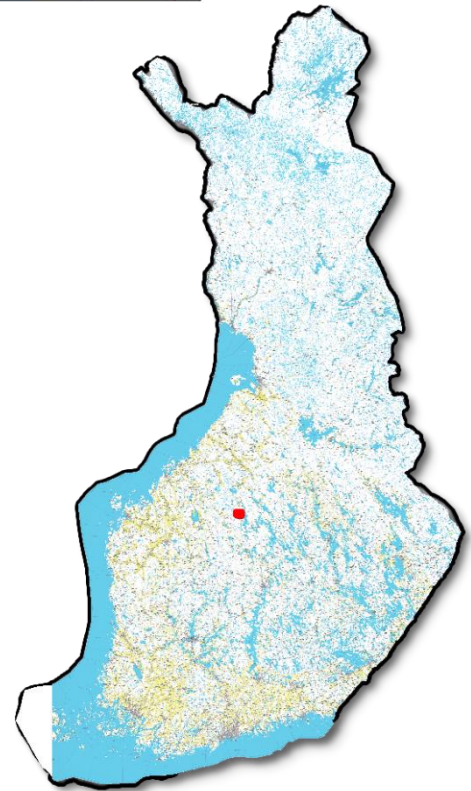
Kuva 1: Hankealueen rajaus



Osallistumis- ja arviointisuunnitelma

6.2.2025

P45575



Sisällysluettelo

1	Osallistumis- ja arviointisuunnitelma	2
2	Tuulivoima	2
3	Tuulivoimapuistohanke	3
4	Ympäristövaikutusten arviointimenettely (YVA).....	3
5	Yleiskaavan laadinnan käynnistäminen, tarve ja tavoitteet.....	5
6	Lähtökohtia.....	6
7	Selvitykset ja vaikutusten arviointi.....	21
8	Osalliset	23
9	Viranomaisyhteistyö.....	35
10	Tiedotustavat	35
11	Kaavan vaiheet ja osallistuminen	32
12	Aikataulu	33
13	Lisätiedot	34

Volkkilankankaan tuulivoimapuiston osayleiskaava

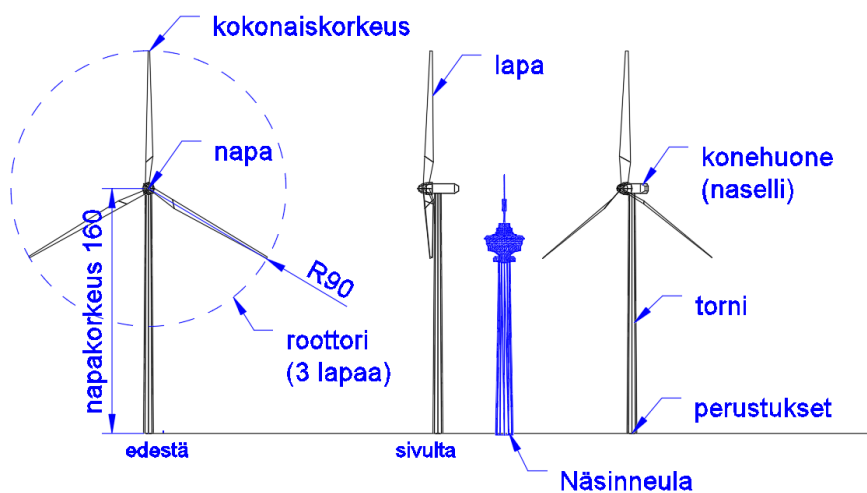
OSALLISTUMIS- JA ARVIOINTISUUNNITELMA



Osallistumis- ja arviointisuunnitelma (OAS) on alueidenkäyttölain (132/1999, ennen 1.1.2025 maankäyttö- ja rakennuslain, MRL) (AKL 63 §) mukainen suunnitelma osallistumis- ja vuorovaikutusmenettelyistä sekä kaavan vaikutusten arvioinnista. OAS sisältää perustiedot kaavahankkeesta ja sen valmisteluprosessista niin, että osalliset voivat arvioida kaavan merkitystä ja tarvetta osallistua sen valmisteluun. OAS kertoo, mitä on suunnitteilla ja missä, lähtökohdat ja tavoitteet, mitä selvityksiä tehdään ja mitä vaikutuksia arvioidaan, keitä ovat osalliset sekä milloin ja miten suunnitteluun voi vaikuttaa. OAS:n riittävyttä saa kommentoida ja sitä päivitetään tarvittaessa.

TUULIVOIMA

Tuulivoima on yksi tärkeimpiä uusiutuvan energian lähteitä. Tuulen energiaa kerätään tuulivoimaloilla. Tuotantovaiheessa voimalat tuottavat sähköä päästöttömästi.



Tuulivoimala koostuu **roottorista** (napa ja lavat), **konehuoneesta**, **tornista** ja sen **perustuksista**. Tuuli liikuttaa lapoja, lavat pyörittävät generaattoria ja generaattori muuntaa liike-energian sähköksi. Sähkö johdetaan sähköaseman kautta kantaverkoon. Tuulivoimala pystyy muuttamaan energiaksi noin kolmasosan roottoriin osuvan tuulen voimasta.

Kuva 2: Nykyaikaisen tuulivoimalan mittasuhteita ja osien nimityksiä.

Voimaloiden tehot ovat nykyään tasoa 4–6 MW. Hyötysuhdetta pyritään jatkuvasti parantamaan, mm. tornien korkeutta kasvattamalla (korkeammalla tuulee enemmän ja tasaisemmin) ja aerodynamiikkaa kehittämällä.

Tuulisähköstä noin 70 % tuotetaan vuoden kuuden kylmimmän kuukauden aikana. Talvikuukausina tuulee enemmän ja ilman tiheys on korkeampi, jolloin samasta ilmamäärästä saadaan irti enemmän energiaa.

Tuulivoimalat ovat suuria ja näkyvät kauas. Maisemavaikutuksen ohella merkittävimmät ympäristövaikutukset ovat melu ja varjostus. Voimalat voivat olla riski erityisesti muutto- ja petolinnuille.

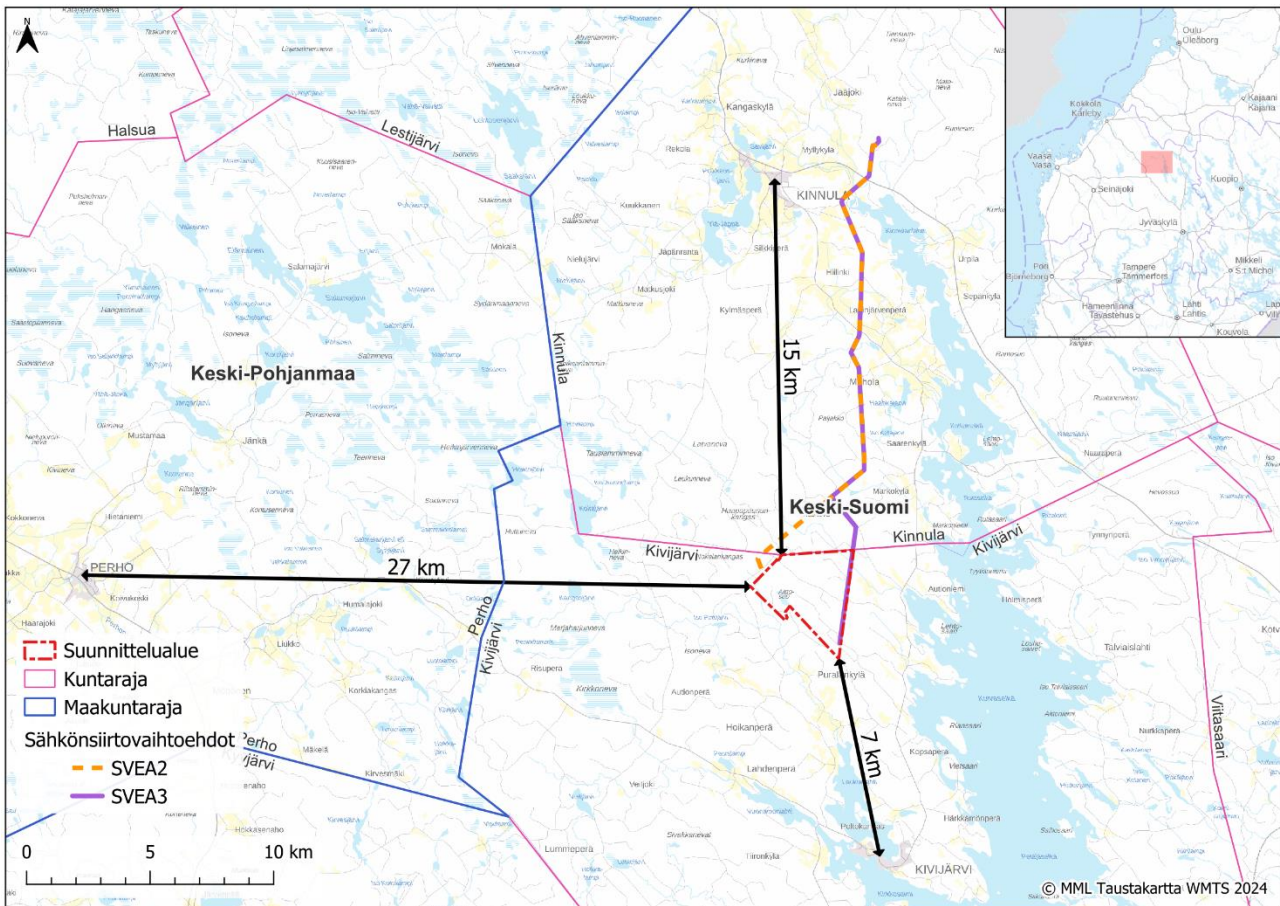
Voimaloiden tekninen käyttöikä on 20–50 vuotta, jonka jälkeen ne puretaan ja osat kierrätetään tai myydään eteenpäin.

TUULIVOIMAPUISTOHANKE

Winda Energy Oy on vuonna 2011 perustettu suomalainen tuulivoimatoimija, joka kehittää, rakennuttaa ja operoi tuulivoimapuistoja. Yhtiö suunnittelee Kivijärven kunnan alueelle **tuulivoimapuistoja**:

- enintään 9 tuulivoimalaa
- kokonaiskorkeus 280 m
- yksikköteho 6–10 MW
- kokonaisteho 54–90 MW
- oma sähköasema

Voimaloiden tuottama sähkö siirretään Volkkilankankaan tuulivoima-alueelle rakennettavalle sähköasemalle keskijännitemaakaapeleilla. Sähköasemalta sähkö välitetään kantaverkkoon joko Fingridin Kinnulan sähköasemalle 400 kV voimajohtolla tai Volkkilankankaan sähköasema liittyy johdonvarsiliitynnällä Elenian olemassaolevaan 110 kV voimajohtoon.



Kuva 3: Volkkilankankaan tuulivoimahankkeen suunnittelualue ja sähkönsiirtoreittivaihtoehdot.

YMPÄRISTÖVAIKUTUSTEN ARVIOINTIMENETTELY (YVA)

Tuulivoimahanke edellyttää kokonsa johdosta YVA-lain mukaista ympäristövaikutusten arviointimenettelyä (YVA), joka laaditaan kaavoituksesta erillisenä prosessina.

YVA:n tavoitteena on tuottaa lisätietoa suunnitellusta hankkeesta kansalaisille, hankkeesta vastaaville ja viranomaisille. YVA ei ole lupamenettely, mutta sen pohjalta voidaan arvioida, voidaanko hanke toteuttaa ilman merkittäviä haitallisia ympäristövaikutuksia. YVA-menettelyn yhteydessä laadittavat YVA-ohjelma ja

YVA-selostus ovat julkisia tietolähteitä, joista käy ilmi hankkeen tiedot sekä suunnitellut ja laaditut ympäristöselvitykset. YVA-selostukseen kootaan hankkeen arvioidut ympäristövaikutukset.

YVA-lain (252/2017) mukainen ennakkoneuvottelu järjestettiin 27.9.2022.

- YVA-ohjelma oli nähtävillä 6.2.2023–8.3.2023
- YVA-selostus oli nähtävillä 12.2.2024–12.4.2024
- Yhteysviranomaisen perusteltu päätelmä on annettu 25.10.2024



Kuva 4: Tuulivoimaloita (@Leila Väyrynen, Ville Suorsa)

YLEISKAAVAN LAADINNAN KÄYNNISTÄMINEN, TARVE JA TAVOITTEET

Aloitteen kaavan laatimisesta teki Winda Energy Oy 17.12.2021.

Kivijärven kunnanhallitus teki päätöksen yleiskaavan laatimisesta **7.2.2022 § 21**. Samassa yhteydessä kunnanhallitus esitti kansalaisaloitteen johdosta valtuustolle myös, että ennen valtuuston tuulivoimakaavapäätöksen tekemistä pidettäisiin tuulivoimasta kansanäänestys.

Kivijärven kunta vastaa yleiskaavoituksesta ja ohjaa sekä valvoo kaavakonsultin tuulivoimaosayleiskaavan laadintaa sekä toimintaa (aluearkkitehtipalvelujen kautta). Kaavan hyväksymisestä päättää kunnanvaltuusto.

Kaavoituksen käynnistämistä ja yhteistyötä koskeva sopimus

Kaavoituskustannuksista ja kaavaprosessin tavoitteista on laadittu erillinen sopimus, jossa sopimusosapuolena on hanketta varten perustettu *Tuulipuisto Oy Volkkilankangas*. Sopimuksen mukaan yhtiö vastaa kaavan sekä YVA-menettelyn laadintakustannuksista, mahdollisten uusien teiden suunnittelusta, rakentamisesta, vanhojen teiden peruskorjauksesta ja kunnossapidosta sekä johto- ja mahdollisen vesihuoltoverkoston toteutuksen ja ylläpidon kustannuksista.

Kansainväliset ja kansalliset tavoitteet

Tuulivoimarakentamisen taustalla ovat kansainväliset ilmastopoliittiset tavoitteet, joihin Suomi on sitoutunut. Tuulivoiman rakentaminen toteuttaa myös Suomen omaa ilmasto- ja energiastrategiaa, jonka tavoitteita ovat uusiutuvan energian tuotannon lisääminen ja energiaomavaraisuuden vahvistaminen.

Maakunnalliset tavoitteet

Keski-Suomen **ilmastostrategian 2020** (Keski-Suomen Liitto) mukaisesti kasvihuonekaasupäästöjä pyritään vähentämään tuulivoimarakentamisen avulla. Keski-Suomeen tulee rakentaa tuulivoimapuistoja (> 30 MW) sekä edistää myös pienemmän mittakaavan tuulivoimarakentamista.

Kunnalliset tavoitteet

Kunta vastaa maa-alueensa suunnittelusta, rakentamisen ohjauksesta ja valvonnasta, asukkaidensa hyvinvoinnista sekä kunnan elinvoimasta. Tuulivoimapuisto luo työllisyyttä ja yritystoimintaa, joista kunta saa kunnallis-, kiinteistö- ja yhteisöverotuloja.

Hanketoimijan tavoitteet

Hanketoimija **Winda Energy Oy**:n visiona on kasvaa yhdeksi johtavista uusiutuvan energian hankekehittäjistä Suomessa. Winda on sitoutunut pitkän tähtäimen paikalliseen yhteistyöhön hankealueillaan ja haluaa olla tukemassa kestävästä taloudellisesta kasvusta ympäri Suomen.

Yleiskaavan tavoitteet

Kaavan tavoitteena on mahdollistaa suunnitellun tuulivoimapuiston rakentaminen luonnonympäristön ominaispiirteet ja ympäristövaikutukset huomioon ottaen. Lisäksi kaavan tavoitteena on ottaa huomioon muut aluetta mahdollisesti koskevat maankäyttötarpeet sekä prosessin kuluessa muodostuvat tavoitteet.

Osayleiskaava laaditaan AKL 77 a §:n mukaisena yleiskaavana, jolloin sitä voidaan käyttää suoraan rakentamislupien myöntämisen perusteena.

OAS oli nähtävillä 06.02.2023 – 08.03.2023 ja kaavaluonnos oli nähtävillä 12.2.2024-12.4.2024.

Kaavan hyväksymisestä päättää Kivijärven kunnanvaltuusto.

LÄHTÖKOHTIA

Sijainti

Noin 1 000 ha:n kokoinen suunnittelualue sijoittuu Kivijärven pohjoisosaan Kinnulan rajalle. Kivijärven keskustaajama on 7 km alueesta etelään, Kinnulan 15 km pohjoiseen ja Perhon 27 km länteen. (Kuva 3)

Kaava-alue kattaa pääsääntöisesti vähintään tuulivoimaloiden 40 dB:n melualueen Kivijärven kunnan alueella. Kaava-alueen raja on tarkentunut prosessin edetessä. Pohjoiseen suuntautuvia sähkönsiirtolinjavaihtoehtoja ei sisällytetä yleiskaava-alueeseen.

Vaikutusalue

Vaikutusalue riippuu arvioitavasta ympäristövaikutuksesta.

- *Meluvaikutus*: 40 dB:n melualue ulottuu keskimäärin n. 600 m:n päähän voimaloista
- *Välkevaikutukset* ulottuvat yleensä alle 2 kilometrin etäisyydelle
- *Luontovaikutukset* voivat heijastua lähiympäristöä laajemmalle (esim. linnusto- ja metsäpeuravaikutukset)
- *Maisemavaikutusten* laajuuteen vaikuttavat paljon maaston ominaisuudet (avoin / metsäinen)
- *Työllisyys-, talous- ja liikennevaikutukset* ovat kunta- / maakuntatasoa

Alueen yleiskuvaus

Topografia

Alue on korkeustasolla +140...+200 (N2000). Korkein kohta on pohjoisessa Kontuvuorella.

Maa

Kallioperä koostuu pääasiassa granodioriitistä sekä biotiittiparagneisistä, porfyirisestä granodioriitistä ja gabrosta. **Maaperä** koostuu pääosin sekalajitteisesta maalajeista sekä eri paksuisista turvekerrostumista, hienojakoisista maalajeista, kalliomaasta ja kivistä. **Kontuvuori** on arvokas tuuli-rantakerrostuma (TUU-09-033). Hankealueen vieressä sijaitsee arvokas kivikko *Ruohosuo kivikot* (KIVI-13-032).

Vesi

Alue sijoittuu Kymijoen vesistöalueelle (14). Itäosa on Kivijärven (14.443) ja länsiosa Leukunjoen valuma-alueella (14.448). Pohjoisosassa alueen ulkopuolelle rajautuu **Eteläinen Kontulampi**. Alueella on myös pienempiä virtavesiä. Alueella tai sen välittömässä läheisyydessä ei ole pohjavesialueita. Alueella on ojittamaton **Aittosuo**.

Kasvillisuus

Alue on keskiboreaalista Pohjanmaan kasvillisuusvyöhykettä (3a) ja Suomenselän ja Pohjois-Karjalan aapasuoalueen (3a) suokasvillisuusvyöhykettä. Alueella vallitsevat karujen talousmetsien luontotyytit sekä ojittujen soiden turvemaat. Metsät ja turvekankaat ovat pääosin metsätalouskäytössä. Alueella on taimikoita ja hakattuja alueita.

Eläimistö

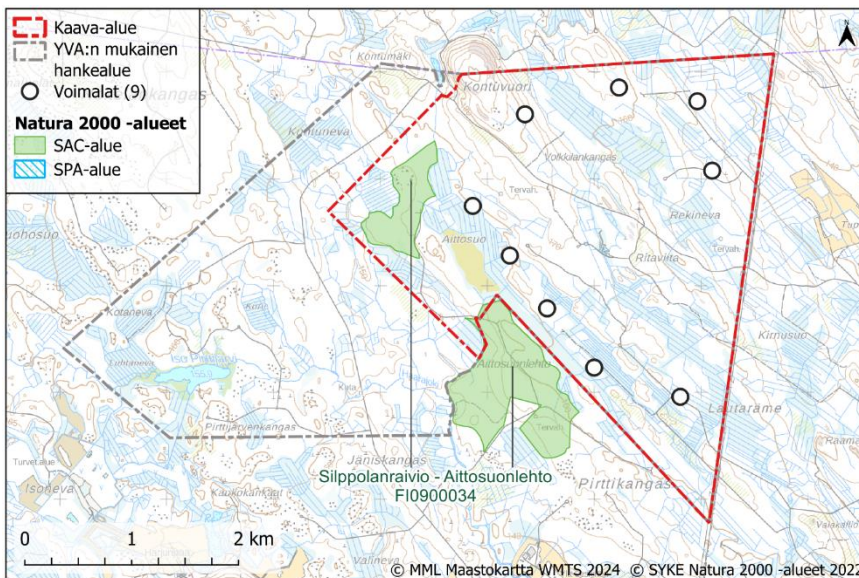
Alueella tavattava eläinlajisto edustaa tyypillistä pohjoisen havumetsävyöhykkeen lajistoa, käsittäen pääsääntöisesti alueellisesti yleisiä ja runsaslukuisena esiintyviä eläinlajeja. Metsätaloukselta metsä- ja suoalueelle tyypillisiä nisäkkäitä ovat mm. hirvi, kettu, metsäjänis, orava sekä useat eri pikkunisäkkäslajit. Viitasammakkokartoituksessa todettiin lajin lisääntymistä tapahtuvan Iso-Pirttijärven rannalla, johon ei kohdistu rakentamista. Alue ei kuulu kaava-alueeseen. Salamajärven Natura-alue on tärkeä metsäpeurojen lisääntymisalue ja metsäpeura käyttää Natura-aluetta myös muina vuodenaikoina. Etäisyys Salamajärven Natura-alueesta kaavaehdotuksen tuulivoimaloihin on vähintään viisi kilometriä.

Linnusto

Linnut ovat erityisen herkkiä tuulivoimaloiden vaikutuksille. Alueelle ei ole kansainvälisesti, valtakunnallisesti tai maakunnallisesti (MAALI) tärkeitä lintualueita. Kansallisesti tärkeä lintualue (FINIBA) Salamajärven alue sijaitsee lähimmillään noin 5,0 kilometrin etäisyydellä lähimmistä voimaloista länteen. Maakunnallisesti arvokkaita lintualueita (MAALI) on 30 kilometrin etäisyydellä kaksi, Lestijärvi sekä Etelä-Sydänmaa, jotka sijaitsevat noin 30 kilometrin etäisyydellä hankealueen pohjoispuolella.

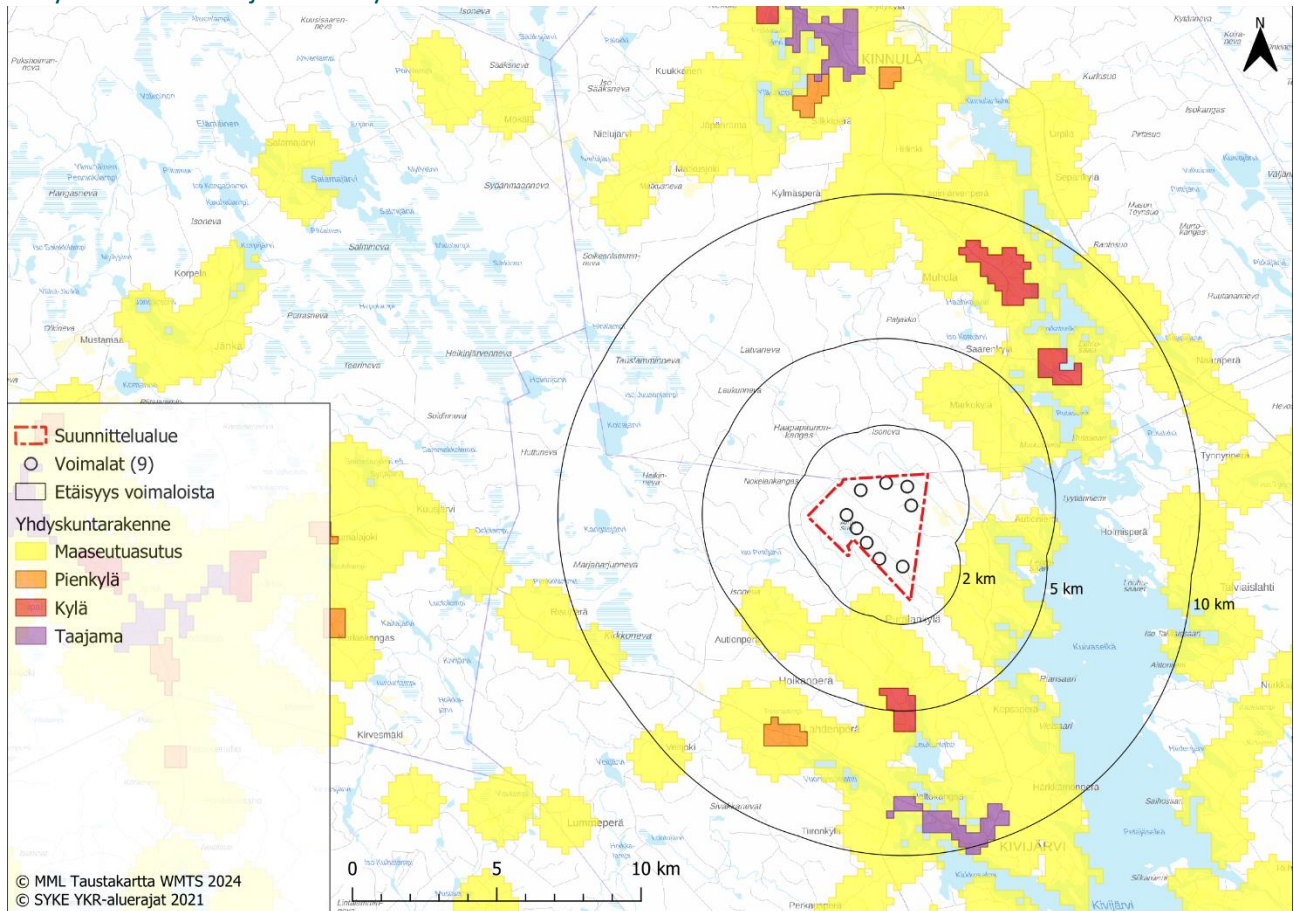
Natura- ja luonnonsuojelualueet

Alueella on osa **Silppolanraivio–Aittosuolehdon** Natura-alueesta (FI0900034, SAC). Salamajärven Natura-alue (FI1001013, SAC) on 5 km länteen ja Kivijärven Natura-alue (FI0900090, SPA/SAC) 5 km itään. Alueella ei ole luonnonsuojeluohjelmien alueita tai luonnonsuojelualueita eikä soidensuojeluohjelman täydennysehdotuskohteita.



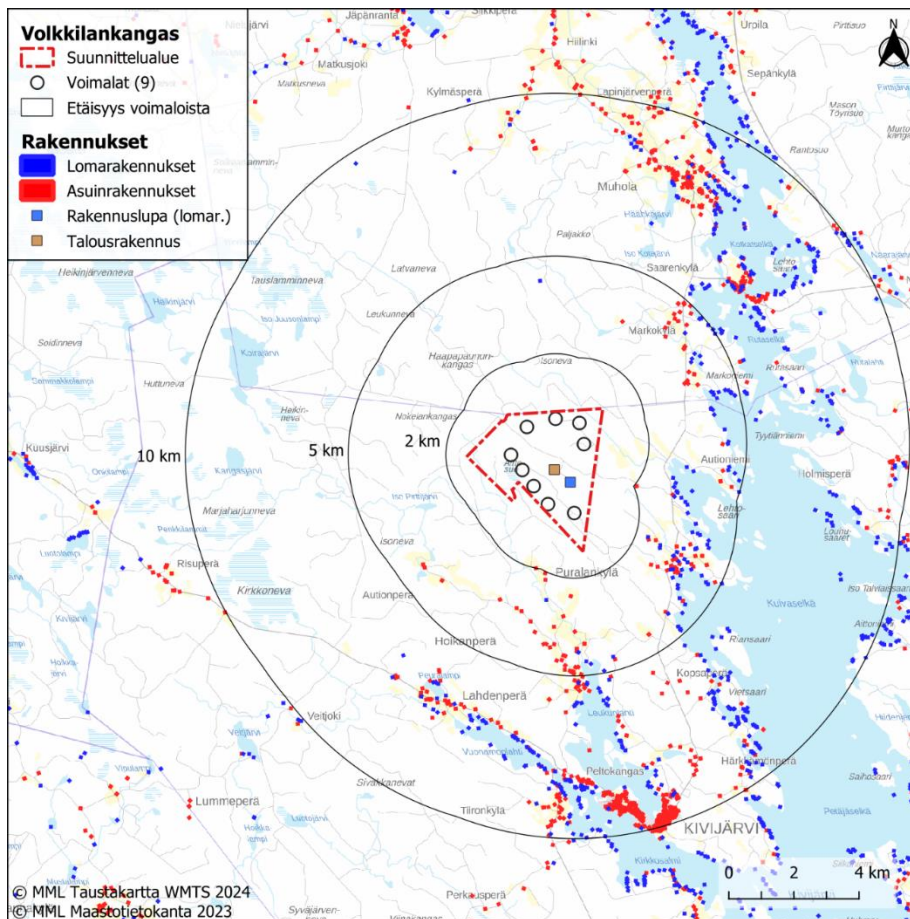
Kuva 5: Natura-alueet

Yhdyskuntarakenne ja maankäyttö



Kuva 6: Yhdyskuntarakenne alueen läheisyydessä (Suomen ympäristökeskus 2021)

Alue on **metsätaloukskäytössä**. Lähiympäristö on pääosin metsätalousohuetta ja harvaan asuttua maaseutua. Lähin rakentaminen on keskittynyt Kinnulan ja Perhonteiden varsille sekä Kivijärven rannoille on erityisesti loma-asutusta. Merkittävimmät vakituisten asumisen keskittymät ovat **Kivijärven ja Kinnulan** taajamat. Alle kahden kilometrin etäisyydellä voimaloista ei ole vakituista asutusta. Alueella on yksi saunarakennus ja yksi lomarakennukselle maaliskuussa 2022 myönnetty rakennuslupa. Alueella on olevaa yksityis- / metsäautotiestöä.



Kuva 7: Voimalapaikat ja asutus suunnittelualueen ympäristössä

Alue on Kannonkosken-Kivijärven riistanhoitoyhdistyksen aluetta. Itse alueella ei ole erityisiä virkistysrakenteita tai -reittejä. 5 km luoteeseen on **Salamajärven kansallispuisto** ja siihen eteläpuolella **Salamanperän luonnonpuisto**. Alle 5 km olevia virkistysrakenteita ovat eteläpuolella sijaitsevat Hoikanperä-Permikankaan ratsastusreitti, maastopyöräilyreitti sekä hiihtolatu ruoanlaittopaikkoineen. Kaakossa on Pilkkalahden uima- paikka. Luoteessa ovat Kaunislammen kota, eräkämpä ja laavu sekä Heikinlammen laavu ja Koirasalmen matkailuvaunualue.

Muinäisjännökset

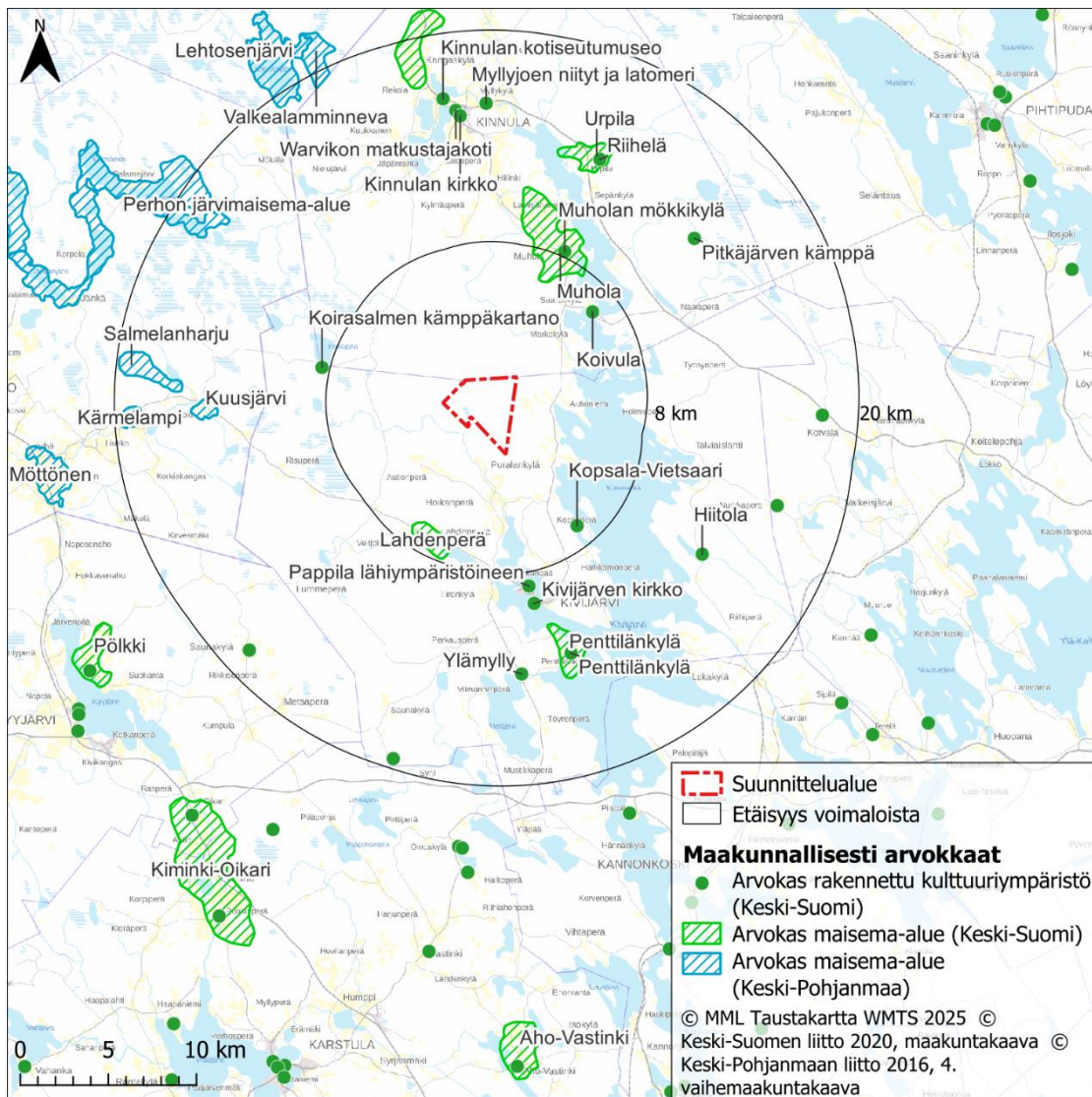
Alueella on **kolme tervahautaa**. Alueelle on tehty arkeologinen inventointi maastokaudella 2023.

Maisema- ja kulttuuriympäristö

Tuulivoimalat näkyvät maisemassa kauas. Alle 30 km etäisyydellä ei ole valtakunnallisesti arvokkaita maisema-alueita (VAMA). Hankealueella tai voimajohtoreiteillä ei ole valtakunnallisesti merkittäviä rakennettuja kulttuuriympäristöjä (RKY). Lähimmät RKY-kohteet ovat Perhon (26 km) ja Kannonkosken (28 km) kirkot.

Lähimmät **maakunnallisesti arvokkaat maisema-alueet** ovat Lahdenperä (5 km) ja Muhola (6 km).

Alle 8 km etäisyydellä on kaksi **maakunnallisesti arvokasta rakennetun kulttuuriympäristön kohdetta**; Koi- vula ja Kopsala-Vietsaari.



Kuva 8: Maakunnallisesti arvokkaat maisemat ja rakennetun kulttuuriympäristön kohteet

Viestintäyhteydet ja tutkat

Tv-lähetykset vastaanotetaan alueella Pihtiputaan radio- ja tv-asemalta. Voimat voivat aiheuttaa häiriöitä antenni-tv-vastaanottoon mikäli tuulivoimat sijoittuvat lähettinaseman ja vastaanottimen väliin. Alueen länsipuoli, minne häiriöitä teoreettisesti voisi aiheutua, on harvaan asuttua.

Hanke ei haittaa Puolustusvoimien tutkien toimintaa (lausunto). Lähin Ilmatieteen laitoksen **säätutka** on Vimpeissä Lakeaharjulla (56 km).

Liikenne

Alueen itäpuolella on pohjois–eteläsuuntainen kantatie 58 (**Kinnulantie**). Eteläpuolella on yhdystie 6520 (**Perhontie**), sekä yhdystie 16883 (**Hoikanperäntie**). Itäpuolella kulkee yhdystie 6541 (**Saarenkyläntie**). Alueella on yksityistie- ja metsäautoteitä. Päähuoltoreitti toteutettaisiin todennäköisesti etelästä, **Perhontien** suunnasta **Koirasalmentien** ja **Kontumäentien** yksityisteitä pitkin.

Alue ei ole lentokenttien lentoestealuetta. Jyväskylän lentoasema on 94 km kaakkoon. Lähin lentopaikka on Kivijärvellä 9 km kaakkoon.

Suunnittelutilanne

Kaavahierarkia

Valtakunnalliset alueidenkäyttötavoitteet

Kaikkea kaavoitusta ohjaavat valtioneuvoston 2018 hyväksymät valtakunnalliset alueidenkäyttötavoitteet (VAT), joiden sisältö tulee ottaa huomioon kaikessa kaavoituksessa ja viranomaistoiminnassa. Lisätietoa tavoitteista saa ympäristöministeriön internet –sivuilta osoitteesta: www.ymparisto.fi/vat.

Maakuntakaava

Maakuntaliitto laatii MAAKUNTAKAAVAN, jonka sisältö on otettava huomioon yleis- ja asemakaavoituksessa. Maakuntakaava on 10 – 30 vuoden päähän ulottuva yleispiirteinen suunnitelma alueiden käytöstä sekä alue- ja yhdyskuntarakenteesta. Maakuntakaava sovittaa yhteen valtakunnallisia ja maakunnallisia sekä useampaa kuntaa koskevia alueidenkäytön asioita.

Yleiskaava

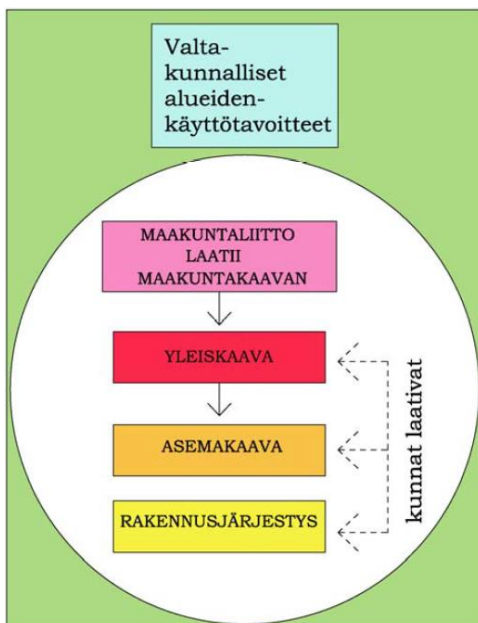
Kunnat laativat YLEISKAVOJA joko koko kunnan alueelle tai osalle kuntaa. Yleiskaava on luonteeltaan yleispiirteinen ja se toimii ohjeena asemakaavaa laadittaessa. Yleiskaavoja laaditaan myös pelkästään vesistöjen ranta-alueille, jolloin kyseessä on ns. rantaosayleiskaava.

Asemakaava

Kunnat laativat ASEMAKAAVOJA, jotka määrittävät yksityiskohtaisesti tulevaa maankäyttöä mm. kuntien keskusta-, asunto- ja teollisuusalueilla. Asemakaavoista ns. ranta-asemakaava on ainoa kaavamuoto, jonka yksityinen maanomistaja voi laadituttaa omistamalleen maa-alueelle vesistön rannalla.

Rakennusjärjestys

Niiltä osin kuin laeissa tai asetuksissa, oikeusvaikutteisessa yleiskaavassa, asemakaavassa tai Suomen rakentamismääräyskokoelmassa ei ole toisin määrätty, ohjaa rakentamista kunnan laatima RAKENNUSJÄRJESTYS.



Kuva 9: Kaavahierarkia

Kaavojen ohjausvaikutus tarkentuu ylhäältä alaspäin. Alueella noudatetaan aina tarkinta voimassa olevaa kaavaa. Hierarkiassa ylempi kaava ohjaa alemman laatimista tai muuttamista.

Valtakunnalliset alueidenkäyttötavoitteet (VAT)

VAT:n tehtävänä on varmistaa valtakunnallisesti merkittävien seikkojen huomioon ottaminen kaavoituksessa ja viranomaisten toiminnassa sekä auttaa saavuttamaan AKL:n ja alueidenkäytön suunnittelun tavoitteet, joista tärkeimmät ovat hyvä elinympäristö ja kestävä kehitys, VAT toimii kaavoituksen ennako-ohjauksen välineenä valtakunnallisesti merkittävissä alueidenkäytön kysymyksissä, edistää ennako-ohjauksen johdonmukaisuutta ja yhtenäisyyttä sekä edistää kansainvälisten sopimusten täytäntöönpanoa. VAT sisältää seuraavia kokonaisuuksia:

Toimivat yhdyskunnat ja kestävä liikkuminen

- Edistetään koko maan monikeskuksista, verkottuvaa ja hyviin yhteyksiin perustuvaa aluerakennetta, ja tuetaan eri alueiden elinvoimaa ja vahvuuksien hyödyntämistä.
- Luodaan edellytykset elinkeino- ja yritystoiminnan kehittämiseksi sekä väestökehityksen edellyttämälle riittävälle ja monipuoliselle asuntotuotannolle.
- Luodaan edellytykset vähähiiliselä ja resurssitehokkaalle yhdyskuntakehitykselle, joka tukeutuu ensisijaisesti olemassa olevaan rakenteeseen.
- Suurilla kaupunkiseuduilla vahvistetaan yhdyskuntarakenteen eheyttä.

Tehokas liikennejärjestelmä

- Edistetään valtakunnallisen liikennejärjestelmän toimivuutta ja taloudellisuutta kehittämällä ensisijaisesti olemassa olevia liikenneyhteyksiä ja verkostoja sekä varmistamalla edellytykset eri liikennemuotojen ja -palvelujen yhteiskäyttöön perustuville matka- ja kuljetuskeinoille sekä tavara- ja henkilöliikenteen solmu-kohtien toimivuudelle.
- Turvataan kansainvälisesti ja valtakunnallisesti merkittävien liikenne- ja viestintäyhteyksien jatkuvuus ja kehittämismahdollisuudet sekä kansainvälisesti ja valtakunnallisesti merkittävien satamien, lentoasemien ja rajanylityspaikkojen kehittämismahdollisuudet.

Terveellinen ja turvallinen ympäristö

- Varaudutaan sään ääri-ilmiöihin ja tulviin sekä ilmastomuutoksen vaikutuksiin. Uusi rakentaminen sijoitetaan tulvavaara-alueiden ulkopuolelle tai tulvariskien hallinta varmistetaan muutoin.
- Ehkäistään melusta, tärinästä ja huonosta ilmanlaadusta aiheutuvia ympäristö- ja terveyshaittoja.

- Haitallisia terveysvaikutuksia tai onnettomuusriskejä aiheuttavien toimintojen ja vaikutuksille herkkien toimintojen välille jätetään riittävän suuri etäisyys, tai riskit hallitaan muulla tavoin.
- Otetaan huomioon yhteiskunnan kokonaisturvallisuuden tarpeet, erityisesti maanpuolustuksen ja rajavalvonnan tarpeet ja turvataan niille riittävät alueelliset kehittämisedellytykset ja toimintamahdollisuudet.

Elinvoimainen luonto- ja kulttuuriympäristö sekä luonnonvarat

- Huolehditaan valtakunnallisesti arvokkaiden kulttuuriympäristöjen ja luonnonperinnön arvojen turvaamisesta.
- Edistetään luonnon monimuotoisuuden kannalta arvokkaiden alueiden ja ekologisten yhteyksien säilymistä.
- Huolehditaan virkistyskäyttöön soveltuvien alueiden riittävydestä sekä viheralueverkoston jatkuvuudesta.
- Luodaan edellytykset bio- ja kiertotaloudelle sekä edistetään luonnonvarojen kestävää hyödyntämistä.
- Huolehditaan maa- ja metsätalouden kannalta merkittävien yhtenäisten viljely- ja metsäalueiden sekä saamelaiskulttuurin ja -elinkeinojen kannalta merkittävien alueiden säilymisestä.

Uusiutumiskykyinen energiahuolto

- Varaudutaan uusiutuvan energian tuotannon ja sen edellyttämien logististen ratkaisujen tarpeisiin. Tuulivoimalat sijoitetaan ensisijaisesti keskitetysti usean voimalan yksiköihin.
- Turvataan valtakunnallisen energiahuollon kannalta merkittävien voimajohtojen ja kaukokuljettamiseen tarvittavien kaasuputkien linjaukset ja niiden toteuttamismahdollisuudet.
- Voimajohtolinjauksissa hyödynnetään ensisijaisesti olemassa olevia johtokäytäviä.

Alueidenkäyttötavoitteet tulee ottaa huomioon ja niitä tulee edistää myös tuulivoimapuistojen yleiskaavoituksessa.

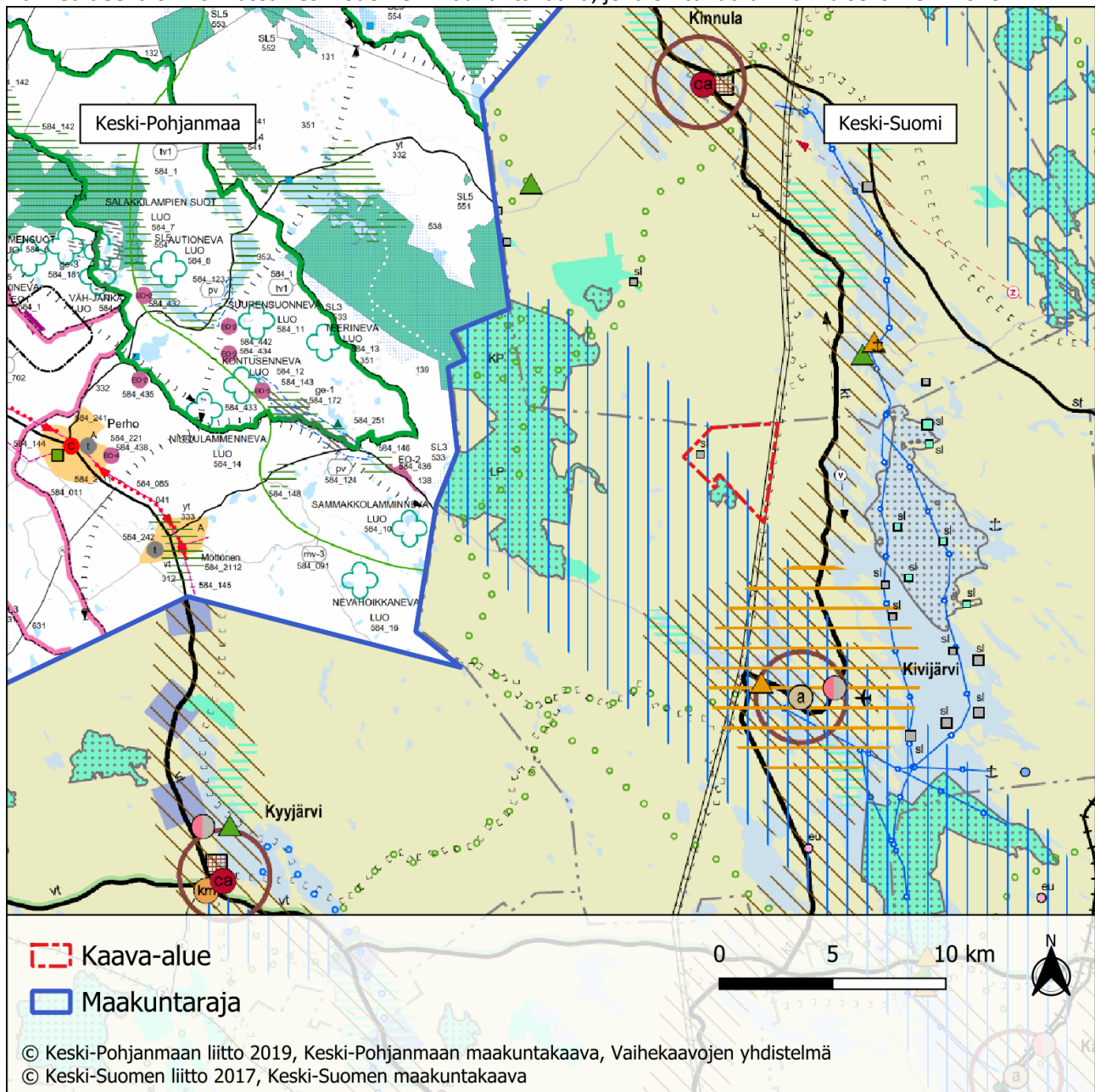
Maakuntasuunnittelu



Kuva 10: Suunnittelukohteen sijainti maakuntiin nähden

Keski-Suomen voimassa oleva maakuntakaava

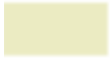
Hankealueella on voimassa Keski-Suomen maakuntakaava, joka on tullut lainvoimaiseksi 28.1.2020.



Kuva 11: Suunnittelualueen sijoittuminen suhteessa Keski-Suomen maakuntakaavaan ja Keski-Pohjanmaan vaihemaakuntakaavoihin (Keski-Pohjanmaan liitto 2019, Keski-Suomen liitto 2017). Suunnittelualue on lisätty kaavakarttojen päälle punaisella pistekatkoviivalla.

Suunnittelualueita koskevat /sivuavat maakuntakaavamerkinnot

Biotalouteen tukeutuva alue



Merkinillä osoitetaan pääasiassa maa- ja metsätaloustalouteen tarkoitettuja alueita.

Alueen suunnittelussa varmistetaan maa- ja metsätalouden ja muiden maaseutuelinkeinojen toiminta- ja kehittämisedellytykset sekä turvataan hyvien ja yhtenäisten metsä- ja peltoalueiden säilyminen maaseutuelinkeinojen käytössä.

Luonnonsuojelualue



Merkinillä osoitetaan luonnonsuojelulain nojalla suojeltuja tai suojeltavaksi tarkoitettuja alueita tai kohteita. Alueella on voimassa MRL:n 33§:n mukainen ehdollinen rakentamisrajoitus.

Alueella ei saa ryhtyä sellaisiin toimenpiteisiin, jotka saattavat vaarantaa alueen suojeluarvoja. Suojelumääräys on voimassa, kunnes suojelualue varsinaisesti perustetaan. Naturaan tai suojeluohjelmiin kuulumattomat alueet on eritelty alueluettelossa ja niiden toteutus perustuu vapaaehtoisuuteen.

Matkailun ja virkistysalue



Merkinillä osoitetaan maakunnallisesti tärkeitä matkailu- ja virkistyskäytössä olevat tai siihen soveltuvat alueet.

Hankealueen läheisyydessä (alle kolmen kilometrin etäisyydellä) sijaitsevat seuraavat merkinnot ja määräykset:

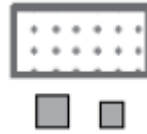
Kantatie



...kantateinä osoitetaan valtateitä täydentäviä, maakuntia palvelevia maanteitä, jotka yhdistävät kaupunkitasoisia keskuksia tärkeimpiin liikennesuuntiin. Alueella on voimassa MRL 33 §:n mukainen ehdollinen rakentamisrajoitus.

Suunnittelumääräys: Alueidenkäytön suunnittelussa turvataan toimivat reitistöt ja virkistysalueet ja niiden maisema- ja ympäristöarvot sekä matkailullinen hyödyntäminen. Alueen käytön suunnittelussa on huolehdittava, ettei hanke tai suunnitelma yksinään tai yhdessä muiden hankkeiden kanssa merkittävästi heikennä Natura 2000 -verkoston perusteena olevia luonnonarvoja. Metsien hoito ja käyttö perustuu voimassa olevaan metsälainsäädäntöön.

Natura 2000 -alue



Kunnan raja



Moottorikelkkailureitti



Merkinillä osoitetaan moottorikelkkailun runkoreitistö ohjeellisena.

Voimalinja (z)



Merkinillä osoitetaan olemassa olevat sekä suunnitelmiltaan riittävän valmiit (voima-johto-hankkeelle tehty YVA-lain mukainen ympäristövaikutusten arviointimenettely tai sähkömarkkinalain mukainen ympäristöselvitys) 110 kV, 220 kV ja 400 kV voimalinjat. Linjalla on voimassa MRL 33 §:n mukainen ehdollinen rakentamisrajoitus.

Suunnittelumääräys: Valta- ja kantateitä tulee kehittää käyttäjälähtöiseen palvelutasojatteluun perustuen siten, että varmistetaan etenkin pitkämattkaisen liikenteen sujuvuus ja turvallisuus. Valtatietä 4 kehitettäessä tulee ottaa huomioon EU:n TEN-T-ydinliikenneverkolle asetet vaatimukset.

Teillä tulee varautua kevytväyläjärjestelyihin taa-
jamien ja kylämäisen asutuksen kohdalla sekä

linjausmuutoksiin, eritasoliittymiin, rinnakkaistie- ja liittymäjärjestelyihin sekä lisäkaistoihin/ohituskaistoihin, jotka täsmentyvät tarkemman suunnittelun yhteydessä.

Kulttuuriympäristön vetovoima-alue



Merkinnällä osoitetaan maakunnan kulttuuriympäristön monimuotoiset aluekeskittymät.

Suunnittelumääräys: Alueen kehittämisessä tulee hyödyntää kulttuuriympäristön monimuotoisuutta. Alueidenkäytön suunnittelulla edistetään kulttuuriympäristöjen kestävästä käyttöä ja hoitoa. Alueilla metsien hoito ja käyttö perustuu voimassa olevaan metsälain-säädäntöön.

Asumisen ja vapaa-ajan asumisen vetovoima-alue



Merkinnällä osoitetaan sekoittuneen vakituisen asumisen, vapaa-ajan asumisen sekä matkailun ja virkistyksen vetovoima-alue.

Keski-Suomen maakuntakaavan koko maakuntaa koskevat suunnittelumääräykset

Maakuntakaavassa on annettu koko maakuntaa koskevia suunnittelumääräyksiä liittyen biotalouteen, turvetuotantoon, vähittäiskaupan suuryksiköihin, uusiutuvaan energiaan, erityistoimintoihin, kulttuuriympäristö- ja luonnonvaroihin.

Biotalous

Maa- ja metsätalous sekä turvetuotanto tulee suunnitella ja toteuttaa niin, että kulloinkin voimassa olevassa Keski-Suomen pintavesien toimenpideohjelmassa esitetyt vesienhoidon tavoitteet saavutetaan.

Uusiutuva energia

Asuin-, kauppaa-, teollisuus-, työpaikka- tai vapaa-ajan alueita suunniteltaessa on mahdollisuuksien mukaan selvitettävä geoenergian ja puun hyödyntämismahdollisuudet.

Kulttuuriympäristö

Yksityiskohtaisemmassa suunnittelussa on otettava huomioon tunnetut muinaisjäännökset ja maakunnallisesti merkittävät rakennetun kulttuuriympäristön kohteet sekä arvokkaat perinnemaisemat. Ajantasainen tieto on tarkistettava museoviranomaiselta ja perinnemaisemien osalta toimivaltaiselta viranomaiselta. Maakunnallisesti merkittävät rakennetun kulttuuriympäristön kohteet on esitetty maakuntakaavan alueluettelossa.

Luonnonvarat

Pohjavesiluokituksen mukaisia alueita koskevat toimenpiteet on suunniteltava siten, että pohjaveden kemiallinen ja määrällinen tila ei niiden vaikutuksesta heikkene. Pohjavesi luokituksen alueet on esitetty maakuntakaavan alueluettelossa.

Suunnittelumääräys: Kehittämisyöhykkeellä on mahdollista ympäröivää maaseutua tiiviimpi vapaa-ajan ja pysyvän asumisen toisiaan täydentävä rakentaminen. On varmistettava yhdyskuntateknisen huollon järjestäminen ja lähipalvelujen saataavuus. Yksityiskohtaisemmassa suunnittelussa tulee edistää luonto- ym. matkailuelinkeinojen ja virkistyksen palvelujen sijoittumista alueelle ja turvattava luontoarvot. Biotalous toimissa on vetovoima-alue otettava huomioon ja kiinnitettävä erityistä huomiota yhteensovittamiseen. Alueen käytön suunnittelussa on huolehdittava, ettei hanke tai suunnitelma yksinään tai yhdessä muiden hankkeiden kanssa merkittävästi heikennä Natura 2000 -verkoston perusteena olevia luonnonarvoja.

Pääjohto, yhteystarve (j, v)

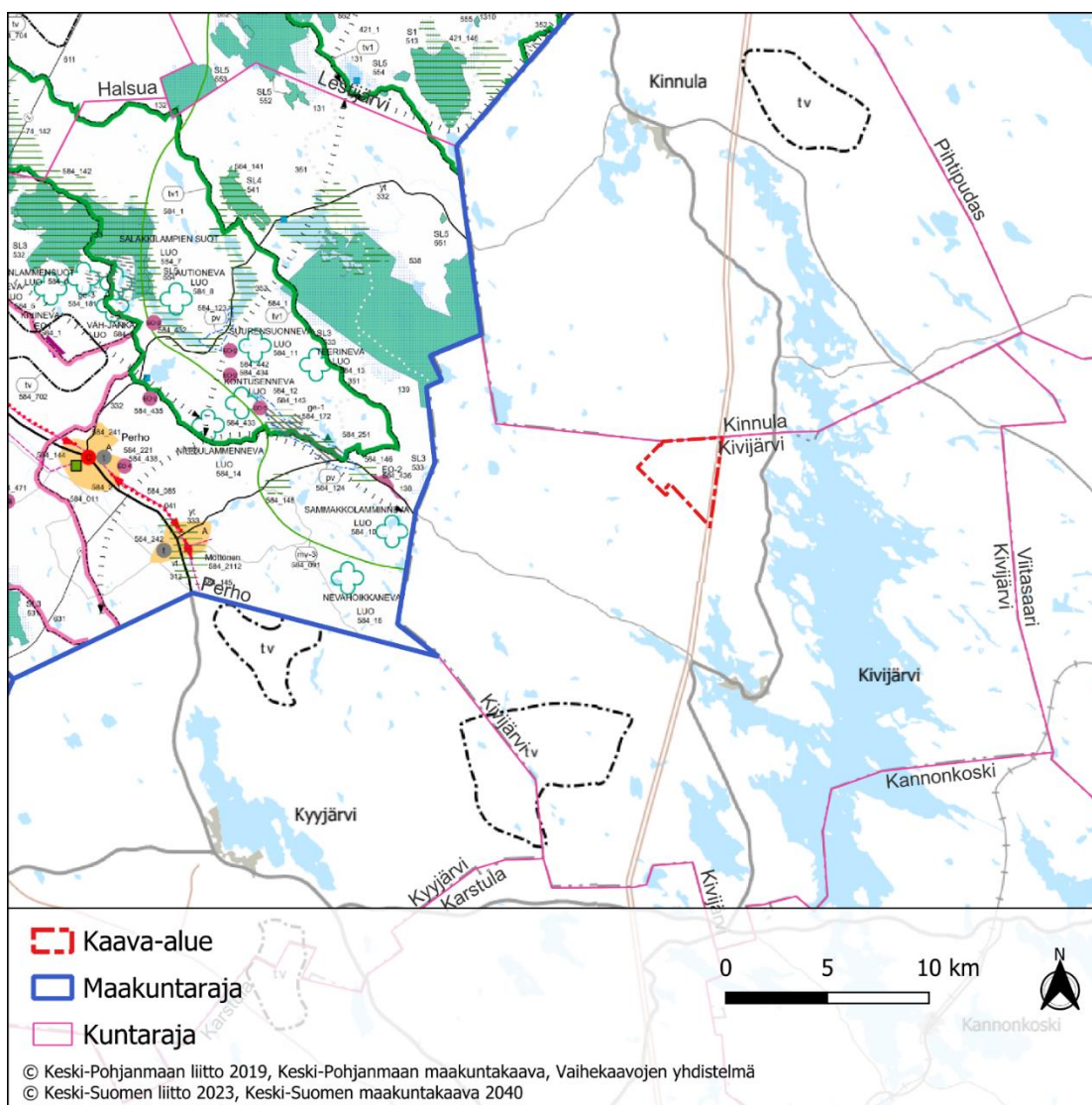


Merkinnällä osoitetaan siirtoviemäriin (j) tai päävesijohdon (v) pitkän aikavälin yhteystarve

Keski-Suomen maakuntakaava 2040

Keski-Suomen maakuntavaltuusto on hyväksynyt 8.12.2023 Keski-Suomen maakuntakaavan 2040. Maakuntahallitus päätti kokouksessaan 23.2.2024 määrätä maakuntakaavan tulemaan voimaan maankäyttö- ja rakennuslain 201 §:n nojalla ennen kuin se on saanut lainvoiman. Kaava tuli voimaan 19.3.2024. Kaavasta on valitettu hallinto-oikeuteen. Hämeenlinnan hallinto-oikeuden loppuvuodesta 2024 tekemän päätöksen mukaan maakuntakaavan laadinta- ja hyväksymisprosessi on ollut lainmukainen. Hallinto-oikeuden päätökseen on mahdollista hakea valituslupaa korkeimmalta hallinto-oikeudelta. Mikäli kukaan valittajista ei hae valituslupaa tai korkein hallinto-oikeus ei myönnä lupaa valittaa, Keski-Suomen maakuntakaava 2040 saa lainvoimaisuuden.

Keski-Suomen maakuntakaava 2040 käsittelee seudullisesti merkittävää tuulivoiman tuotantoa ja liikennettä. Lisäksi kaavaprosessin aikana on tarkasteltu hyvinvoinnin aluerakennetta. Maakuntakaava 2040 muuttaa ja täydentää voimassa olevaa maakuntakaavaa näiden teemojen osalta, muilta osin Keski-Suomen maakuntakaava jää voimaan. Tuulivoiman osalta maakuntakaava 2040 osoittaa maakunnallisesti tai seudullisesti merkittävät tuulivoimatuotantoon soveltuvat alueet.



Kuva 0.12 Keski-Suomen maakuntakaava 2040, suunnittelualueen rajausta punaisella. Kuvassa näkyy myös Keski-Pohjanmaan maakuntakaavayhdistelmä.

Volkkilankankaan alueeseen vielä maakuntakaavan luonnosvaiheessa liittynyt Kontuvuoren tuulivoimatuotantoon soveltuva aluerajaus poistettiin maakuntakaava 2040:stä ehdotusvaiheessa. Poistoa perusteltiin Keski-Suomen ELY-keskuksen antamalla lausunnolla maakuntakaavan 2040 Natura-arvioinnista. Hankealuetta ei siten ole merkitty seudullisesti merkittäväksi tuulivoima-alueeksi maakuntakaavassa.

Hankealuetta koskee maakuntakaava 2040:n yleismääräys koskien uusiutuvaa energiaa (Keski-Suomen liitto 2023c):

Uusiutuva energia

Tuulivoiman ja siihen liittyvän sähkönsiirron suunnittelussa tulee ottaa huomioon vaikutukset asutukseen, liikenneväyliin, maisemaan, kulttuuriperintöön, virkistykseen, elinkeinoihin, luontoon, pinta- ja pohjavesiin ja eri hankkeiden yhteisvaikutukset sekä vaikutukset ilmastoon ja luonnon monimuotoisuuteen.

Yli 50 metriä (kokonaiskorkeus maanpinnasta) korkeiden tuulivoimaloiden rakentamisesta tulee pyytää lausunto Puolustusvoimien pääesikunnalta. Tuulivoimaloita ei saa rakentaa alle 4 km:n etäisyydelle Puolustusvoimien alueista eikä alle 12 km:n etäisyydelle varalaskupaikoista.

Asuin-, kauppa-, teollisuus-, työpaikka- tai vapaa-ajan alueita suunniteltaessa on mahdollisuuksien mukaan selvitettävä geoenergian ja puun hyödyntämismahdollisuudet.

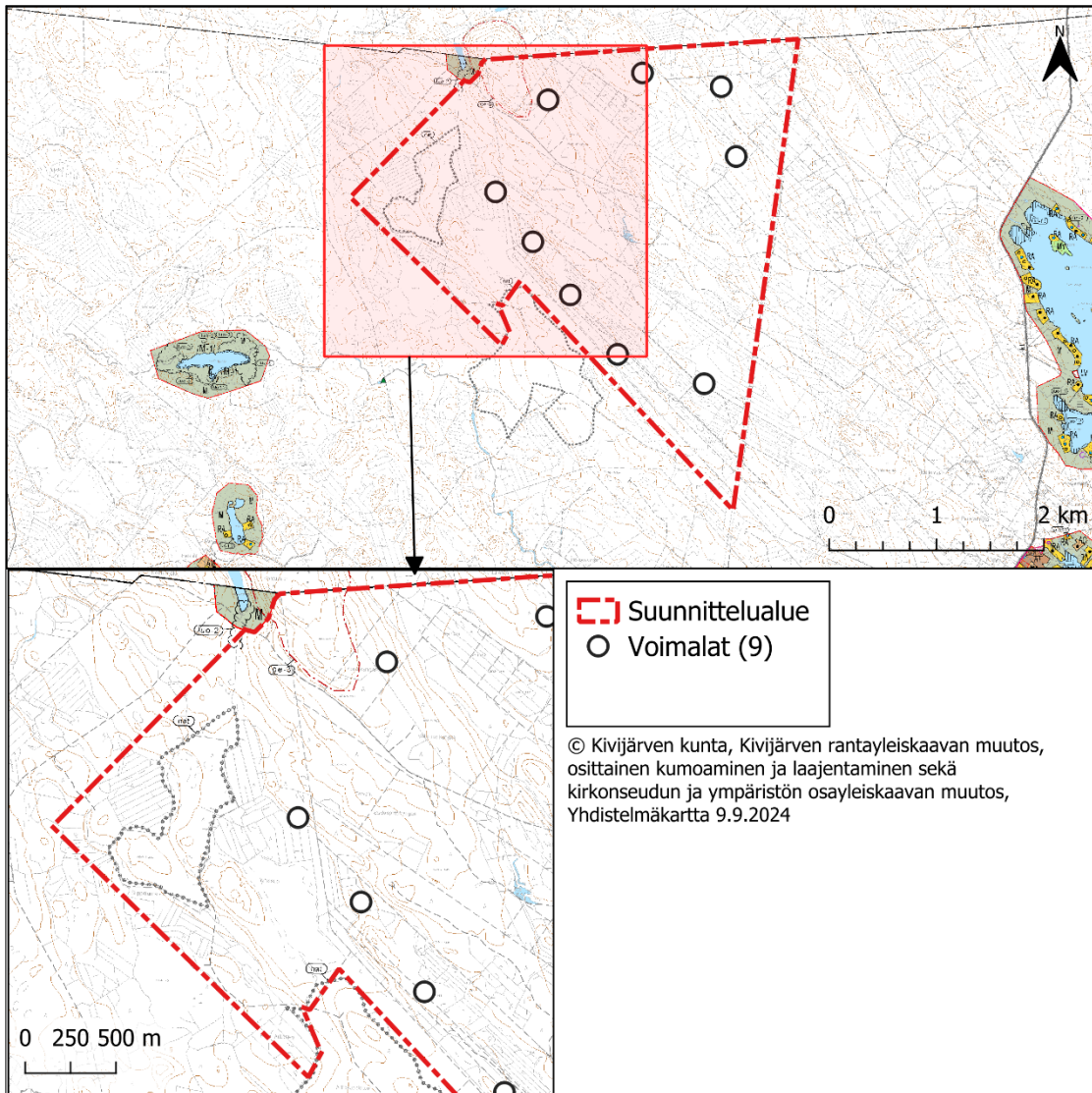
Keski-Pohjanmaan maakuntakaava

Suunnittelualueesta 7 km länteen on *Keski-Pohjanmaan maakunta*. Keski-Pohjanmaalla on voimassa kuusi vaihekaavaa. Viides vaihemaakuntakaava on hyväksytty maakuntavaltuustossa 29.11.2021 ja tullut lainvoimaiseksi 3.1.2022. Päätös kuudennen vaihemaakuntakaavan laadinnasta on tehty maakuntahallituksessa 22.8.2022. Vaihekaavojen elementit on esitetty yhdistelmässä. Yhdistelmää ei ole erikseen vahvistettu. (Keski-Pohjanmaan liitto 2022). Ote yhdistelmästä näkyy edellä Kuva 11, sivu 14.

Yleis- ja asemakaavasunnittelu

Voimassa oleva rantayleiskaava

Hankealueelle sekä sen itä- ja länsipuolelle noin kahden kilometrin päähän hankealueesta sijoittuu Kivijärven kunnan Kivijärven rantayleiskaavamuutoksen alueita (Kivijärven rantayleiskaavan muutos, osittainen kumoaminen ja laajentaminen sekä kirkonseudun ja ympäristön osayleiskaavan muutos pohjoisosa, hyväksytty 24.06.2024). Hankealuetta sivuava Kivijärven rantayleiskaavamuutoksen yleiskaavoitettu alue (maa- ja metsätalousalue M) rajataan tuulivoimaosayleiskaavan ulkopuolelle. Suunnitellut tuulivoimalat eivät sijoitu Kivijärven rantayleiskaavamuutoksen ge-3, luo-2 ja nat erityisominaisuusmerkintöjen alueille.



Kuva 13: Ote voimassa olevasta yleiskaavasta, alustava kaava-alue on rajattu punaisella.

Muut lähimmät yleiskaavat

- Itäpuolella 3 km etäisyydellä on Kinnulan kunnan Kivijärven rantayleiskaavan alueita (3.4.2001).
- Eteläpuolella 2 km etäisyydellä on Kivijärven kirkonseudun ja ympäristön oikeusvaikutteinen osayleiskaava (2.4.2007).
- Länsipuolella 10 km etäisyydelle Perhon kuntaan sijoittuvat Salamajärven ja Möttösen rantayleiskaavat (22.2.2013).

Asema- ja ranta-asemakaavat

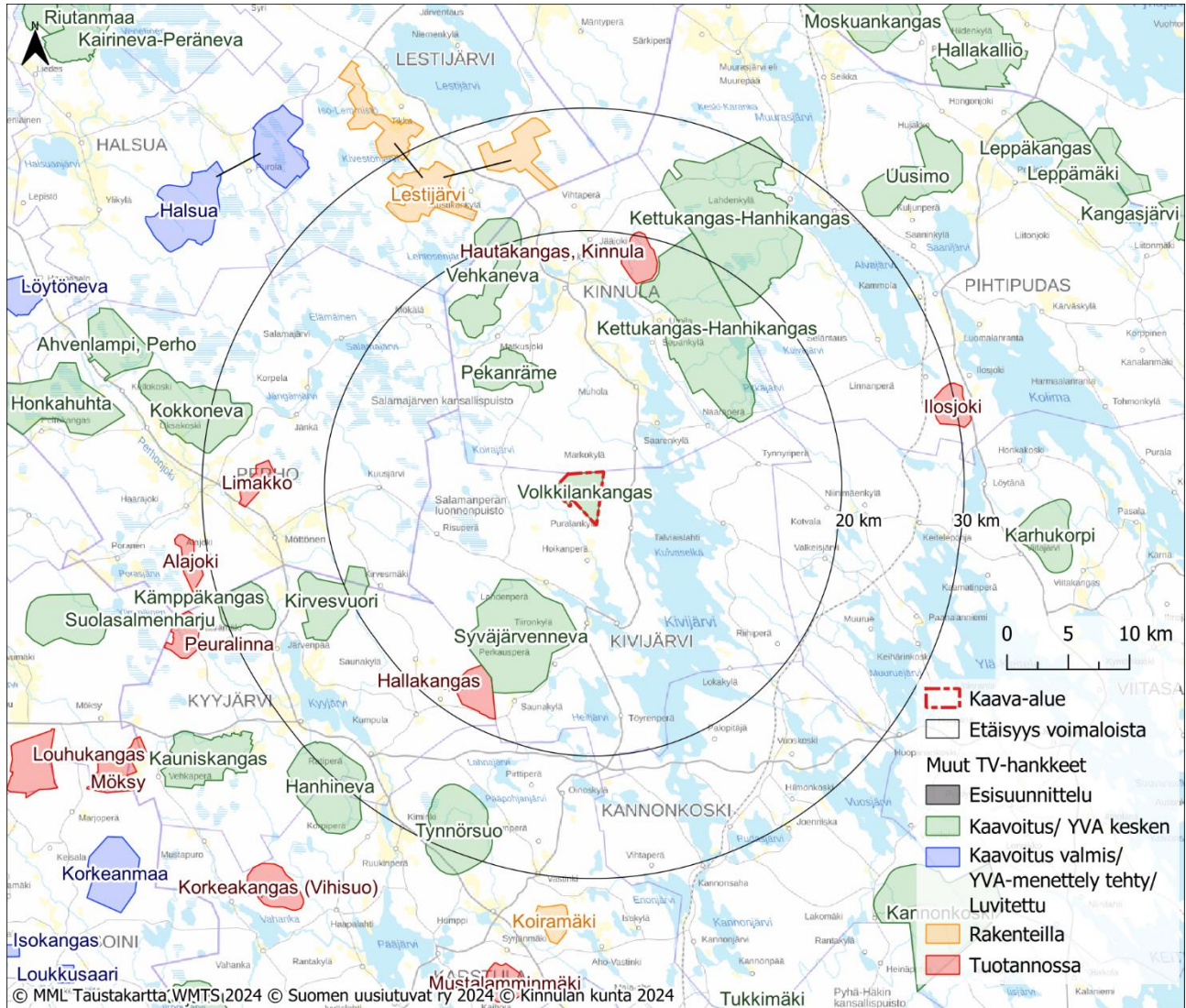
Alueella ei ole voimassa olevia asema- tai ranta-asemakaavoja. Lähimmät asema-/ranta-asemakaavat ovat 3 km:n päässä idässä.

Rakennusjärjestys

Kivijärven voimassa oleva rakennusjärjestys on vuodelta 2013.

Muut tuulivoimahankkeet

Suunnittelualueen ympäristöön sijoittuu useita muita tuulivoimahankkeita. Alle 20 kilometrin etäisyydelle sijoittuu kaksi toiminnassa olevaa tuulivoima-aluetta (Hallakangas ja Hautakangas) ja viisi suunnitteilla olevaa (Syväjärvenneva, Kirvesvuori, Pekanräme, Vehkaneva ja Kettukangas-Hanhikangas) tuulivoimahanketta. Lisäksi Kinnulan kunnassa on hyväksytty kaavoitusaloite (30.09.2024 § 131) Katajan tuulivoimahankkeesta, joka sijoittuu Volkkilankankaan pohjoispuolelle.



Kuva 14: Lähiympäristön muut tuulivoimahankkeet 2024

SELVITYKSET JA VAIKUTUSTEN ARVIOINTI

Kaavaa laadittaessa on tarpeellisessa määrin selvitettävä suunnitelman ja tarkasteltavien vaihtoehtojen toteuttamisen ympäristövaikutukset, mukaan lukien yhdyskuntataloudelliset, sosiaaliset, kulttuuriset ja muut vaikutukset. Selvitykset on tehtävä koko siltä alueelta, jolla kaavalla voidaan arvioida olevan olennaisia vaikutuksia (AKL 9 §).

Selvitysten ja vaikutustenarvioinnin tarkoitus

Tuulivoimalat vaikuttavat ympäristöönsä erityisesti muuttamalla maisemaa sekä tuottamalla ääntä ja välkettä. Tuulivoimarakentamisella voi olla vaikutuksia myös luonnonarvoihin ja ihmisten elinoloihin. Vaikutusten arviointi perustuu tehtäviin selvityksiin. Kullakin vaikutustyypillä on erilainen vaikutusalueensa.

Vaikutusten arvioinnin tarkoituksena on ennakkoon arvioida kaavan toteuttamisen merkittävät vaikutukset tehtäessä kaavaa koskevia ratkaisuja. Vaikutusten arvioinnissa lähtökohtana on kaavan toteuttamisen vaikutusten vertailu nykytilaan. Myös vaikutusten vähentämismahdollisuudet ja –menetelmät esitetään. Vaikutuksia selvitettäessä otetaan huomioon kaavan tehtävä ja tarkoitus.

Lain mukaiset yleiskaavan sisältövaatimukset

Yleiskaavan yleiset sisältövaatimukset on määritelty MRL 39:ssä. Yleiskaavaa laadittaessa on maakuntakaavan lisäksi otettava huomioon:

- 1) yhdyskuntarakenteen toimivuus, taloudellisuus ja ekologinen kestävyys;
- 2) olemassa olevan yhdyskuntarakenteen hyväksikäyttö;
- 3) asumisen tarpeet ja palveluiden saatavuus;
- 4) mahdollisuudet liikenteen, erityisesti joukkoliikenteen ja kevyen liikenteen, sekä energia-, vesi- ja jätehuollon tarkoituksenmukaiseen järjestämiseen ympäristön, luonnonvarojen ja talouden kannalta kestävällä tavalla;
- 5) mahdollisuudet turvalliseen, terveelliseen ja eri väestöryhmien kannalta tasapainoiseen elinympäristöön;
- 6) kunnan elinkeinoelämän toimintaedellytykset;
- 7) ympäristöhaittojen vähentäminen;
- 8) rakennetun ympäristön, maiseman ja luonnonarvojen vaaliminen; sekä
- 9) virkistykseen soveltuvien alueiden riittävyys.

Seikat on selvitettävä ja otettava huomioon siinä määrin kuin laadittavan yleiskaavan ohjaustavoite ja tarkkuus edellyttävät. Yleiskaava ei saa aiheuttaa maanomistajalle tai muulle oikeuden haltijalle kohtuutonta haittaa.

Tuulivoimarakentamista koskevat lisäksi AKL 10 a luvun erityiset säännökset

77 a § (21.4.2023/752) Yleiskaavan käyttö tuulivoimalan rakentamisluvan perusteena

Oikeusvaikutteista yleiskaavaa voidaan käyttää suoraan tuulivoimalan rakentamisluvan perusteena rakentamislain 46 §:n 1 momentissa säädetyn estämättä niillä alueilla, joilla yleiskaavassa on siitä erikseen määrätty.

77 b § (11.2.2011/134) Tuulivoimarakentamista koskevan yleiskaavan erityiset sisältövaatimukset

Laadittaessa 77 a §:ssä tarkoitettua tuulivoimarakentamista ohjaavaa yleiskaavaa, on sen lisäksi, mitä yleiskaavasta muutoin säädetään, huolehdittava siitä, että:

- 1) yleiskaava ohjaa riittävästi rakentamista ja muuta alueiden käyttöä kyseisellä alueella;
- 2) suunniteltu tuulivoimarakentaminen ja muu maankäyttö sopeutuu maisemaan ja ympäristöön;
- 3) tuulivoimalan tekninen huolto ja sähkönsiirto on mahdollista järjestää.

77 c § (11.2.2011/134) Tuulivoimarakentamista ohjaavan yleiskaavan laatimiskustannukset

Jos 77 a §:n mukainen tuulivoimarakentamista ohjaava yleiskaava laaditaan pääasiallisesti yksityisen edun vaatimana ja tuulivoimahankkeeseen ryhtyvän taikka maanomistajan tai haltijan aloitteesta, kunta voi periä tältä yleiskaavan laatimisesta aiheutuneet kustannukset kokonaan tai osaksi. Kunta hyväksyy kaava-aluekohtaisesti perittävän maksun periaatteet ja maksun perimistavan sekä -ajan

Kaavaa laadittaessa on tarpeellisessa määrin selvitettävä suunnitelman ja tarkasteltavien vaihtoehtojen toteuttamisen ympäristövaikutukset, mukaan lukien yhdyskuntataloudelliset, sosiaaliset, kulttuuriset ja muut vaikutukset. Selvitykset on tehtävä koko siltä alueelta, jolla kaavalla voidaan arvioida olevan olennaisia vaikutuksia (AKL 9 §).

MRA 17 mukaisesti yleiskaavan kaavaselostuksessa on esitettävä vaikutukset mm.:

- yhdyskuntarakenteeseen
- rakennettuun ympäristöön
- luontoon
- maisemaan
- liikenteen, erityisesti joukkoliikenteen, ja teknisen huollon järjestämiseen
- talouteen, terveyteen, sosiaalisiin oloihin ja kulttuuriin
- muut kaavan merkittävät vaikutukset

Lisäksi on esitettävä selvitys kaavan suhteesta

- valtakunnallisiin alueidenkäyttötavoitteisiin
- maakuntakaavaan
- voimassa olevaan yleiskaavaan
- kunnan muuhun suunnitteluun

Ilmastovaikutukset

AKL 39 sisältövaatimusten kuten *ekologinen kestävyys, turvallinen elinympäristö, ympäristöhaittojen vähentäminen ja luonnonarvojen vaaliminen* myötä kaavaa laadittaessa selvitetään ja arvioidaan myös ilmastovaikutuksia.

Vaikutusten arviointimenetelmät

Vaikutusten selvittäminen perustuu alueesta käytettävissä oleviin tietoihin, alueella suoritettuihin ja suoritettaviin maastokäynteihin, aluetta koskeviin selvityksiin ja suunnitelmiin, osallisilta saataviin lähtötietoihin, lausuntoihin ja huomautuksiin sekä laadittavien suunnitelmien ympäristöä muuttavien ominaisuuksien analysointiin.

YVA:n yhteydessä tehtävien selvitysten ja vaikutustenarvioinnin hyödyntäminen

Samanaikaisesti laadittavan YVA:n yhteydessä selvitetään ja arvioidaan samoja asioita mitä kaavaa laadittaessa tulee selvittää ja arvioida. YVA:n yhteydessä tehtävä selvitys- ja arviointityö on perusteellista ja laajaa. Kaavaa laadittaessa ei tarpeettomasti arvioida samoja asioita erikseen, kyse on samasta hankkeesta. YVA:n yhteydessä tehtyjä selvityksiä ja vaikutustenarviointia hyödynnetään kaavan selvityksinä ja vaikutustenarviointina. Käytännössä kaavaselostuksessa esitetään tiivistetysti YVA:n yhteydessä tehtyjen selvitysten ja vaikutustenarvioinnin oleelliset tulokset.

Osallistuminen vaikutusten arviointiin

Myös osallinen voi arvioida kaavan vaikutuksia kuulemisvaiheiden yhteydessä.

Laadittavat selvitykset

Yleiskaavan laadinnassa hyödynnetään hankkeen YVA-menettelyn yhteydessä tehtäviä selvityksiä ja mallinnuksia.

Kaavaehdotuksen yhteydessä seuraavat selvitykset on päivitetty:

- Maisemaselvitys
- Natura-arviointi
- Kotkan törmäysriskiarviointi, Latvasilmu (SALASSA PIDETTÄVÄ)
- Saavutettavuusselvitys
- Melu- ja varjostusmallinnus
- Näkymäalueanalyysi- ja havainnekuvasovitteet

YVA-aineisto löytyy kokonaisuudessaan osoitteesta: <https://www.ymparisto.fi/fi/osallistu-ja-vaikuta/ymparistovaikutusten-arviointi/volkkilankankaan-tuulivoimahanke-ja-sahkonssiirto-kivijarvi-kinnula-perho-halsua-lestijarvi>

OSALLISET

Osallisia ovat alueen maanomistajat ja ne, joiden asumiseen, työntekoon tai muihin oloihin kaava saattaa huomattavasti vaikuttaa, sekä viranomaiset ja yhteisöt, joiden toimialaa suunnittelussa käsitellään (AKL 62§).

Maanomistajat ja asukkaat

- Kaava-alueeseen rajoittuvan alueen maanomistajat ja asukkaat
- Kaavan vaikutusalueen asukkaat
- Kaava-alueen vaikutusalueen yritysten, laitosten työntekijät ja käyttäjät sekä yritykset, elinkeinonharjoittajat ja maanviljelijät

Viranomaiset, yritykset ja yhteisöt

Osallisia ovat mm. seuraavat:

- alueellinen ELY-keskus (Keski-Suomi)
- alueellinen maakuntaliitto (Keski-Suomen liitto)
- AVI (Länsi-Suomi)
- Cinia Oy
- Digita Oy
- DNA Oy
- Elenia Oyj
- Elisa Oyj
- Etelä-Pohjanmaan ELY (vaikutusalueella)
- Finavia Oyj
- Fintraffic Lennonvarmistus Oy
- hanketoimija (Winda)
- Heinolahden Kyläyhdistys Ry
- Hoikanperän Eräveikot Ry
- ilmatieteenlaitos
- Ilmatieteenlaitos
- kantaverkkoyhtiö (Fingrid)
- Karkausmäen Eräpojat ry c/o Mika Pekkari-
- nen
- Keski-Suomen lintutieteellinen yhdistys
- Kinnulan Erämiehet ry
- Kivijärven Erämiehet Ry
- Kivijärven kotiseutuyhdistys ry
- Kivijärven kunnan elinkeinopalvelut
- Kivijärven kunnan ympäristösihteeri
- Kivijärven kunta ja kaavoituspalvelut
- Kivijärven Martat ry
- Kivijärven moottorikelkailijat ry
- Kivijärven osakaskunnan vesialue
- Kivijärven Yrittäjät ry
- kunnat sähkölinjan vaikutusalueella (Halsua, Perho, Lestijärvi)
- Luonnonvarakeskus
- Maa- ja kotitalousnaiset Keski-Suomi
- maakuntaliitto vaikutusalueella (Keski-Pohjanmaan liitto)
- Metsähallitus
- Metsähallitus (luonto)
- Metsäkeskus
- Metsänhoitoyhdistys Keski-Suomi ry Kivijärvi
- MHY Keski-Suomi
- Moi
- MTK Karhi (Kivijärvi, Karstula, Kyyjärvi)
- MTK Keski-Suomi
- MTK-Halsua
- MTK-Kinnula
- MTK-Kivijärvi
- MTK-Lestijärvi
- MTK-Perho
- Muholan Eränkävijät ry
- Muhola-Seura ry
- museoviranomainen (Keski-Suomen museo)
- museoviranomainen vaikutusalueella (Kokkola, K.H. Renlundin museo)
- Mökälän Erä
- naapurikunta (Kinnula)
- OKLA metsästyskerho
- Pelastetaan Suomen luonto ry
- pelastusviranomainen (Keski-Suomen pelastuslaitos)
- Piilijoen Eräkierros ry
- Pohjoisen Keski-Suomen virkistysalueyhdistys ry
- Puolustusvoimat
- Puralankylän Erämiehet ry
- Puralankylän kyläyhdistys ry
- Riistakeskus Keski-Suomi
- Riistakeskus Pohjanmaa
- Riistanhoitoyhdistys Kannonkoski-Kivijärvi
- Riistanhoitoyhdistys Kinnula
- Riistanhoitoyhdistys Lestijärvi
- Riistanhoitoyhdistys Perho
- Riistanhoitoyhdistys Perhonjokilaakso (Halsua)
- Risuperän Eränkävijät ry
- Saaren kyläseura ry
- Saarijärven seudun luonnonystävät ry
- Salamajärven metsästäjät
- Salamajäven-Mökälän kyläyhdistys ry
- Suomen Erillisverkot Oy
- Suomen luonnonsuojeluliiton Keski-Suomen piiri ry
- Suomen luonnonsuojeluliiton Pohjanmaan piiri ry
- Suomen metsästäjälitto, Keski-Suomen piiri
- Suomenselän Lentokenttä Oy
- Suomenselän Lintutieteellinen yhdistys ry
- Telia Finland Oyj
- terveystyöviranomainen (Saarikka)

- Traficom
- Väylävirasto
- ympäristönsuojeluviranomainen (Viitasaari)
- ympäristöterveysvalvonta (Viitasaari)

Osallisilla on oikeus ottaa osaa kaavan valmisteluun, arvioida sen vaikutuksia ja lausua kaavasta mielipiteensä. Osallisten kesken järjestetään tarvittaessa neuvotteluja.

VIRANOMAISYHTEISTYÖ

Osalliset viranomaiset on lueteltu edellä. Viranomaiset ottavat kantaa suunnitelmiin toimialansa ja tehtäviensä puitteissa.

Neuvottelut

Aloitusvaiheen viranomaisneuvottelu

AKL 66.2 mukainen viranomaisneuvottelu on pidetty 24.1.2023. Viranomaisneuvottelussa viranomaiset tuovat esille valtakunnalliset, maakunnalliset ja muut keskeiset tavoitteet, valtion toteuttamisvelvollisuuden kannalta tärkeät kysymykset sekä viranomaisten käsitykset tutkimusten ja selvitysten tarpeesta. Neuvottelusta on laadittu muistio, josta ilmenevät keskeiset neuvottelussa esillä olleet asiat ja kannanotot.

Työneuvottelut

Proessin aikana pidetään tarvittaessa viranomaisten kanssa työneuvotteluja. Pääesikunnalta pyydetään lausunto hankkeen hyväksyttävyydestä.

Ehdotusvaiheen jälkeinen viranomaisneuvottelu

AKL 66.2 mukainen viranomaisneuvottelu järjestetään tarvittaessa sen jälkeen, kun kaavaehdotus on ollut julkisesti nähtävänä ja sitä koskevat mielipiteet ja lausunnot on saatu. Viranomaisneuvotteluun kutsutaan Keski-Suomen ELY-keskus ja ne muut viranomaiset, joiden toimialaa asia saattaa koskea.

Lausunnot

Keskeisiltä viranomaisilta pyydetään lausunnot kaavan valmistelu- ja ehdotusvaiheissa. Lausuntoihin annetaan kirjalliset vastineet.

Kaavan hyväksymispäätös lähetetään liitteineen tiedoksi Keski-Suomen ELY-keskukseen. Hyväksymispäätöksen saadessa lainvoiman siitä ilmoitetaan Keski-Suomen ELY-keskukselle ja Keski-Suomen liitolle. Voimaantullut kaava-aineisto toimitetaan Maanmittauslaitokselle, rakennustarkastajalle sekä tarpeen mukaan muille viranomaisille.

TIEDOTUSTAVAT

Kunta tiedottaa kaavahankkeen vireilletulosta, kaavaluonnoksen- ja -ehdotuksen nähtävillä olosta, kaavan hyväksymisestä sekä kaavan voimaantulosta kuulutuksella kunnan kotisivuilla (www.kivijarvi.fi) sekä tarpeen mukaan **Viispiikkinen** -lehdessä. Maanomistajia alueella sekä 1,5 km:n säteellä alueen rajasta tiedotetaan kirjeitse vireilletulo-, valmistelu- ja ehdotusvaiheissa.

Kaava-asiakirjat (OAS, kaavaluonnos ja kaavaehdotus) ovat nähtävillä Kivijärven kunnanvirastossa, osoitteessa: Virastotie 5 A, 43800 Kivijärvi sekä kunnan kotisivuilla www.kivijarvi.fi.

Kaavan vaiheista tiedotetaan kuulutuksin Kivijärven **kunnan internet-sivuilla** www.kivijarvi.fi sekä **Viispiikkinen** – paikallislehdessä.

Asiakirjoihin tutustuminen

Kaava-asiakirjoihin voi tutustua Kivijärven kunnanvirastolla (Virastotie 5 A, 43800 Kivijärvi), **sähköisesti** kunnan internet-sivujen kautta sekä **yleisötilaisuuksissa**, joita järjestetään hankkeen OAS-, valmistelu- ja ehdotusvaiheissa. Tilaisuudet järjestetään tarvittaessa etäyhteyksin / hybriditilaisuuksina.

KAAVAN VAIHEET JA OSALLISTUMINEN

Vireilletulovaihe

- Kaavan vireille tulosta ja osallistumis- ja arviointisuunnitelmasta (OAS) kuulutetaan. OAS asetetaan nähtäville 30 päivän ajaksi.
- Alueen ja lähialueen maanomistajia tiedotetaan kaavahankkeen vireilletulosta myös kirjeitse, vaikkei siihen ole lakisääteistä velvoitetta. Kirjetiedottaminen on mahdollista vain, jos maanomistajan osoite-tiedot ovat saatavilla esimerkiksi lainhuutotodistuksesta.
- Osallinen voi jättää OAS:sta **kommentin** kunnanhallitukselle nähtävilläoloaikana.
- Kaavoittaja on osallisten ja kaavahankkeesta kiinnostuneiden tavattavissa sopimuksen mukaan.

Valmisteluvaihe

- Kaavan valmisteluvaiheen aineiston (kaavaluonnos, kaavaselostus, tarvittavat selvitykset) nähtäville panosta kuulutetaan. Kaavan valmisteluvaiheen aineisto asetetaan nähtäville 30 päivän ajaksi.
- Alueen ja lähialueen maanomistajia tiedotetaan kaavahankkeen vireilletulosta myös kirjeitse, vaikkei siihen ole lakisääteistä velvoitetta. Kirjetiedottaminen on mahdollista vain, jos maanomistajan osoite-tiedot ovat saatavilla esimerkiksi lainhuutotodistuksesta.
- Osallinen voi jättää kaavan valmisteluvaiheen aineistosta kirjallisen **mielipiteen** kunnanhallitukselle nähtävilläoloaikana (MRA 30 §:n mukainen kuuleminen).

Ehdotusvaihe

- Kaavaehdotus asetetaan nähtäville vähintään 30 päivän ajaksi (AKL 65 §, MRA 19 §). Nähtäville panosta kuulutetaan.
- Alueen ja lähialueen maanomistajia tiedotetaan kaavahankkeen ehdotusvaiheesta myös kirjeitse. Ehdotusvaiheessa tulee lain mukaan tiedottaa kirjeitse ulkopaikkakuntalaisia maanomistajia, mutta tuuli-voimakaa-voituksesta tiedotetaan kirjeitse myös laajemmin. Kirjetiedottaminen on mahdollista vain, jos maanomistajan osoitetiedot ovat saatavilla esimerkiksi lainhuutotodistuksesta. Kirjeet lähetetään ennen nähtävilläolon alkua.
- Osallinen voi jättää kaavaehdotuksesta kirjallisen **muistutuksen** kunnanhallitukselle nähtävilläoloajan kuluessa.

Hyväksymisvaihe

- Kunnanhallitus esittää kaavan hyväksymistä kunnanvaltuustolle. Kaavan hyväksymisen toimivalta on kunnanvaltuustolla.
- Hyväksymiskäsittelyn päätös liitteineen lähetetään tiedoksi Keski-Suomen ELY-keskukseen.
- Tieto hyväksymisestä lähetetään viipymättä myös niille, jotka kaavan nähtävillä ollessa ovat sitä kirjalli- sesti pyytäneet ja samalla ilmoittaneet osoitteensa.
- Muutosta hyväksymispäätöksestä voi tehdä **valituksen** Hämeenlinnan hallinto-oikeuteen. Hallinto-oi- keuden ratkaisusta on mahdollista valittaa edelleen korkeimpaan hallinto-oikeuteen.
- Vain laillisuusperusteet ovat oikeudellisesti merkityksellisiä. Tuomioistuin joko hyväksyy tai kumoaa päätöksen, ei pääsääntöisesti tee siihen muutoksia. Kaavan sisältöön liittyvät seikat on siten syytä tuoda esille mahdollisimman varhaisessa vaiheessa, ennen hyväksymisvaihetta.

Voimaantulovaihe

- Valitusajan (30 + 7 vrk pöytäkirjan julkaisusta) umpeuduttua tarkistetaan, onko kaavasta valitettu.
- Jos kaavasta ei ole valitettu, voidaan voimaantulo kuuluttaa.
- Kaavan lainvoimaisuudesta kuulutetaan kunnan internetsivuilla ja paikallislehdessä (MRA 93 §).
- Kaavan voimaantulosta ilmoitetaan Keski-Suomen ELY-keskukselle ja Keski-Suomen liitolle.
- Voimaantullut kaava-aineisto toimitetaan Maanmittauslaitokselle, rakennustarkastajalle sekä tarpeen mukaan muille viranomaisille.

AIKATAULU

YVA- ja kaavoitusmenettelyt toteutetaan osittain samanaikaisesti ja niissä hyödynnetään samaa tietopohjaa, vaikka ne ovatkin eri lakien ohjaamia itsenäisiä prosesseja.

Luonto- ja ympäristöselvityksiä on tehty maastokausilla 2022 - 2023.

YVA-menettely käynnistyi, kun ympäristövaikutusten arviointiohjelma jätettiin Keski-Suomen elinkeino-, liikenne- ja ympäristökeskukselle helmikuussa 2023. Yhteysviranomaisen asetti YVA-ohjelman nähtäville 30 päivän ajaksi. Kunta asetti samalla yleiskaavan OAS:n nähtäville. **YVA-ohjelma ja OAS olivat yhtä aikaa nähtävillä**, ja niistä pyydettiin erilliset lausunnot.

YVA-arviointityö aloitettiin maaliskuussa 2023 ja siinä huomioitiin selvitysten tulokset, sidosryhmiltä saatu palaute sekä YVA-ohjelmasta saatu yhteysviranomaisen lausunto. Samanaikaisesti valmisteltiin kaavaluonnos. Arviointityön tulokset sisältävä YVA-selostus jätettiin yhteysviranomaiselle huhtikuussa 2024. Kunta asetti samalla yleiskaavan valmisteluaineiston (kaavaluonnos) nähtäville. **YVA-selostus ja kaavaluonnos olivat yhtä aikaa nähtävillä** ja niistä pyydettiin erilliset lausunnot.

YVA- ja kaavamenettelyihin liittyvät tiedotustilaisuudet yhdistetään siten, että hankkeesta kiinnostuneet voivat tiedotustilaisuuksissa saada tietoa sekä hankkeen, YVA-menettelyn että kaavoituksen etenemisestä ja siitä, miten YVA-menettelyn yhteydessä tehdyt selvitykset otetaan huomioon hankesuunnittelussa ja kaavoituksessa.

Yhteysviranomaisen (ELY) arvioi YVA-ohjelman ja -selostuksen laadun ja riittävyyden sekä antaa niitä koskevan lausunnon ja **perustellun päätelmän** hankkeesta vastaavalle. Yhteysviranomaisen perusteltu päätelmä YVA-selostuksesta saatiin lokakuussa 2024. ELY-keskus (ja muut kaavan osalliset) antavat samaan aikaan erikseen palautetta kaavaluonnoksesta kaavan laatijalle.

- YVA-lain (252/2017) mukainen ennakkoneuvottelu pidettiin 27.9.2022
- YVA-ohjelma ja OAS oli nähtävillä 6.2.2023–8.3.2023
- YVA-selostus ja valmisteluvaiheen kaava-aineisto oli nähtävillä 12.2.2024–12.4.2024
- Yhteysviranomaisen perusteltu päätelmä on annettu 25.10.2024

Perustellun päätelmän jälkeen valmistellaan kaavaehdotus, johon on valittu yksi toteutusvaihtoehto. Kaavaselostuksessa tuodaan esiin, miten YVA-menettelyn aikana saadut mielipiteet ja lausunnot sekä yhteysviranomaisen perusteltu päätelmä on otettu huomioon.

LISÄTIEDOT**Kivijärven kunta****Kunnanjohtaja**

Pekka Helppikangas

044 459 7800

pekka.helppikangas@kivijarvi.fi**Tekninen johtaja**

Mika Vesterinen

044 459 7880

mika.vesterinen@kivijarvi.fi**Kaavoitusjohtaja**

Ulla-Maija Humppi

044 459 8405

ulla-maija.humppi@saarijarvi.fi**Kaavasuunnittelija**

Sari Peura

044 459 8210

sari.peura@saarijarvi.fi**Winda Energy Oy**

Hankekehitysjohtaja, tuulivoima

Hannele Konsén

050 307 6265

hannele.konsen@winda.fi**Kaavan laatija**

FCG Finnish Consulting Group Oy

Tuomo Järvinen, arkkitehti YKS-656

040 753 1524

tuomo.jarvinen@fcg.fi