

Kauhavan kaupunki

Kortesjärven taajaman osayleiskaava



Kuva 1: Kortesjärven kirkko

Osallistumis- ja arviointisuunnitelma
25.1.2023
P43196

Sisällysluettelo

1	Osallistumis- ja arviointisuunnitelma	1
2	Kaavahierarkia	1
3	Perustiedot kaavahankkeesta	2
3.1	Nimi	2
3.2	Sijainti	2
3.3	Vaikutusalue	2
4	Yleiskaavan laadinnan tarve ja tavoitteet	3
5	Lähtökohdat	3
5.1	Alueen ominaisuudet	3
5.2	Paikannimet	4
5.2.1	Luonnonympäristö	4
5.2.2	Rakennettu ympäristö	9
5.3	Yleispiirteisten kaavojen antamat lähtökohdat	11
5.3.1	Valtakunnalliset alueidenkäyttötavoitteet	11
5.3.2	Maakuntakaava	13
5.3.3	Yleiskaava	17
5.3.4	Voimassa oleva asemakaava	19
5.3.5	Pohjakartta ja raja-aineisto	20
5.3.6	Rakennusjärjestys	20
5.3.7	Muut aluetta koskevat suunnitelmat	20
6	Vuorovaikutusmenettelyt	21
6.1	Osalliset	21
6.2	Osallistumismenettelyt, palautteen antaminen	22
6.2.1	Palaute OAS:sta	22
6.2.2	Mielipide kaavan valmisteluvaiheessa	22
6.2.3	Muistutus kaavaehdotuksesta	22
6.2.4	Valitus kaavan hyväksymisestä	22
6.3	Viranomaisyhteistyö	23
6.3.1	Neuvottelut	23
6.3.2	Lausunnot	23
7	Selvitykset	24
7.1	Mitä selvityksiä on käytettävissä	24
7.2	Mitä uusia selvityksiä kaavaa varten on laadittu	24

7.3	Mitä uusia selvityksiä kaavaa varten laaditaan	24
8	Vaikutusten arviointi	25
8.1	Arvioitavat vaikutukset.....	25
8.2	Vaikutusten arviointimenetelmät	25
8.3	Osallistuminen vaikutusten arviointiin.....	25
9	Kaavoituksen kulku ja osallistuminen.....	26
9.1	Suunnittelun vaiheet	26
9.1.1	Viranomaisneuvottelu, toukokuu 2022	26
9.1.2	Vireille tulo, touko - kesäkuu 2022.....	26
9.1.3	Valmisteluvaiheen kuuleminen, helmi-maaliskuu 2023.....	26
9.1.4	Kaavaehdotus, touko – kesäkuu 2023	26
9.1.5	Hyväksymisvaihe, syys - lokakuu 2023	26
9.1.6	Voimaan tulo, marraskuu 2023	26
10	Tiedotustavat.....	26
11	Lisätiedot	27



Kuva 2 © Kervinen 2021

Kortesjärven taajaman osayleiskaava

1 OSALLISTUMIS- JA ARVIOINTISUUNNITELMA



Osallistumis- ja arviointisuunnitelma (OAS) on [maankäyttö- ja rakennuslain](#) (MRL 63 §) mukainen suunnitelma osallistumis- ja vuorovaikutusmenettelyistä sekä kaavan vaikutusten arvioinnista.

OAS sisältää perustiedot kaavahankkeesta ja sen valmisteluprosessista niin, että osalliset voivat arvioida kaavan merkitystä ja tarvetta osallistua sen valmisteluun.

OAS kertoo mitä on suunnitteilla ja missä, lähtökohdat ja tavoitteet, mitä selvityksiä tehdään ja mitä vaikutuksia arvioidaan, keitä ovat osalliset sekä milloin ja miten suunnitteluun voi vaikuttaa.

OAS:n riittävyttä saa kommentoida ja sitä päivitetään tarvittaessa. Merkittävistä muutoksista tiedotetaan erikseen.

2 KAAVAHIERARKIA

Maankäytön suunnittelua säätelee Maankäyttö- ja rakennuslaki (MRL). Kaavojen välinen hierarkia on tiivistysti seuraava:

- Valtioneuvosto hyväksyy alueiden käyttöä ja aluerakennetta koskevat **valtakunnalliset alueidenkäyttötavoitteet**
- **Maakuntakaava** on yleispiirteinen suunnitelma maakunnasta
- **Yleiskaavoilla** esitetään kunkin **kunnan** alueiden käytön pääpiirteet
- **Asemakaavoilla** ratkaistaan kunnan osa-alueiden käyttö ja rakentaminen



Kaavojen sisältö tarkentuu ylhäältä alaspäin. Kullakin alueella tarkin oleva kaavataso on ratkaiseva. Ylempi kaavataso ohjaa alemman laatimista ja muuttamista. Ylemmän kaavatason vastaista välittömästi alempaa kaavaa tai sen muutosta ei pääsääntöisesti voi hyväksyä. Poikkeuksena tästä on vanhentunut yleiskaava, joka ei ole ohjeena asemakaavan laadinnassa (MRL 42.4§).

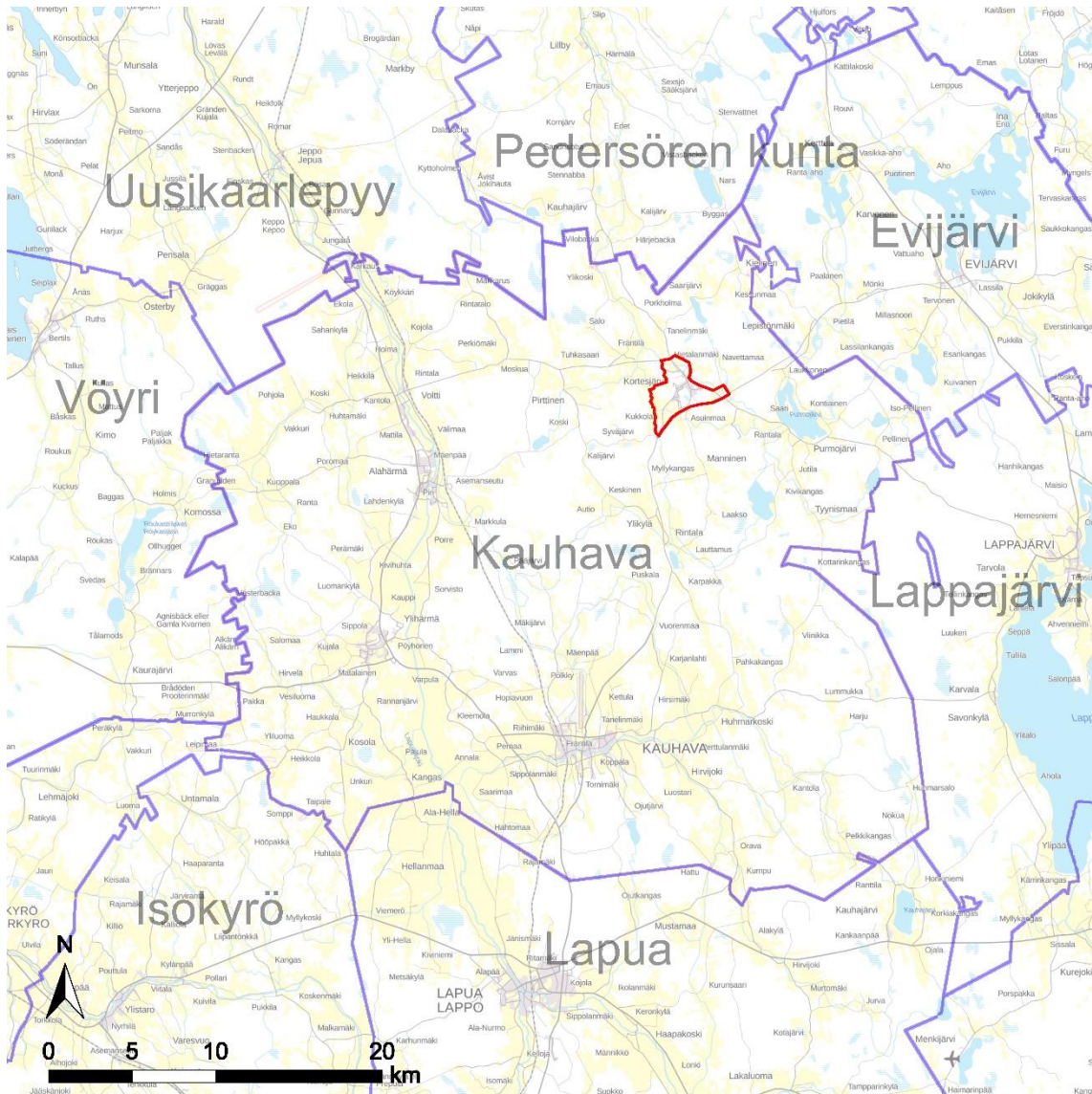
3 PERUSTIEDOT KAAVAHANKKEESTA

3.1 Nimi

Kortesjärven taajaman osayleiskaava

3.2 Sijainti

Kaava-alue sijaitsee Kauhavan koillisosassa Kauhavan keskustaajamasta 20 km koilliseen, Kortesjärven taajamassa ja sen ympäristössä. Kaava-alueen koko on 922 ha. Lähimpiä (5 km) naapurikuntia ovat Uusikaarlepyy, Pedersöre, Evijärvi ja Lappajärvi.



Kuva 3: Kaava-alue Maanmittauslaitoksen taustakartalla.

3.3 Vaikutusalue

Kaavan vaikutusalue on Kortesjärven taajama ja sen lähiympäristö.

4 YLEISKAAVAN LAADINNAN TARVE JA TAVOITTEET

Kaavoituksen tavoitteena on luoda edellytykset Korttesjärven elinvoiman säilymiselle tulevaisuudessa, uusiutuvien luonnonvarojen käyttö, ilmasto- sekä energiakysymykset huomioon ottaen. Kaavan tavoitevuodeksi on asetettu 2040. Kaavoituksen tarkoituksena on paikallisen elämisen laadun edistämisen lisäksi kohdentaa alueen kehittäminen asioihin, joilla on hyödyntämätöntä potentiaalia. Suunnittelun kärkitavoitteita ovat:

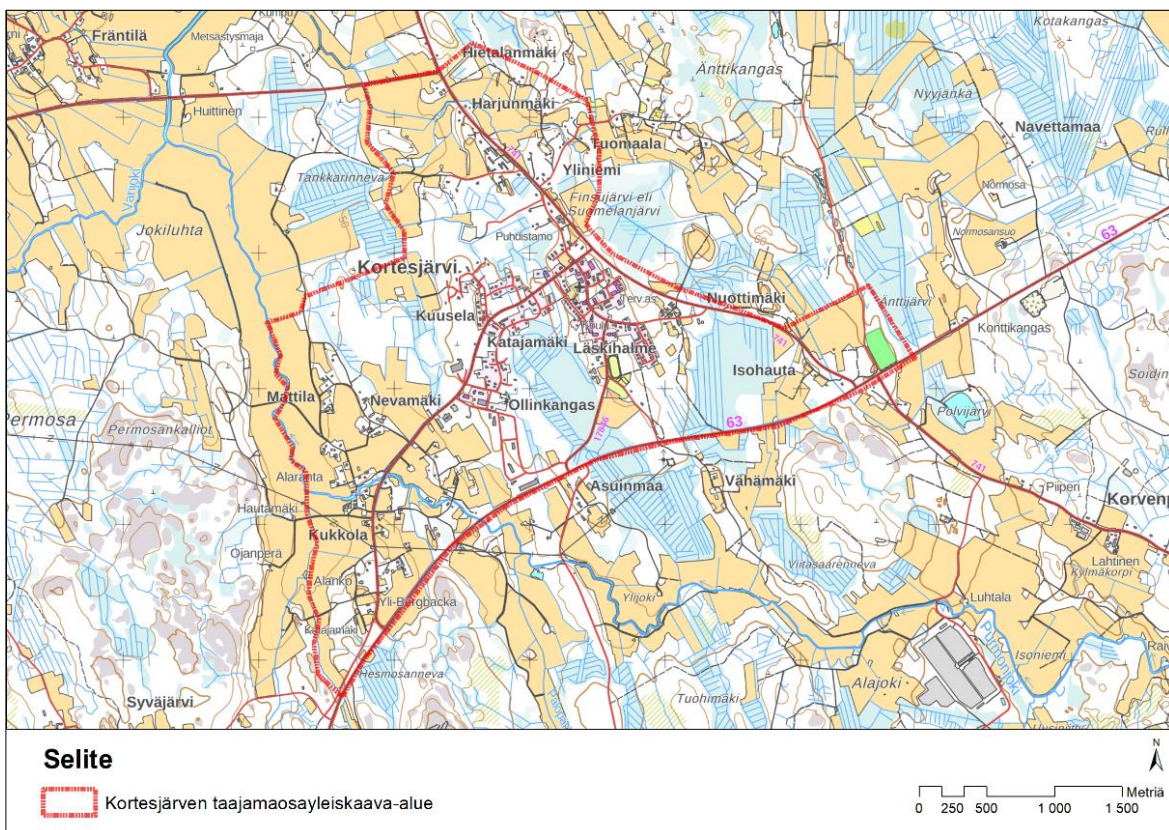
- maaseutumaisen asumisen tukeminen
- teollisuuden kehittäminen
- vapaa-ajan asumisen tukeminen
- ekologiaan tavoitteisiin sitoutuminen

Osayleiskaavalla pyritään vastaamaan todellisiin, yli 10 vuoden tulevaisuusnäkyymiin, siten että siinä osoitetut uudet aluevaraukset aidosti toteutuisivat tulevana maankäyttönä. Suunnittelussa otetaan huomioon paitsi voimassa olevan maakuntakaava niin myös vireillä olevan maakuntakaavan tavoitteet sekä Etelä-Pohjanmaan maakuntastrategia.

5 LÄHTÖKOHDAT

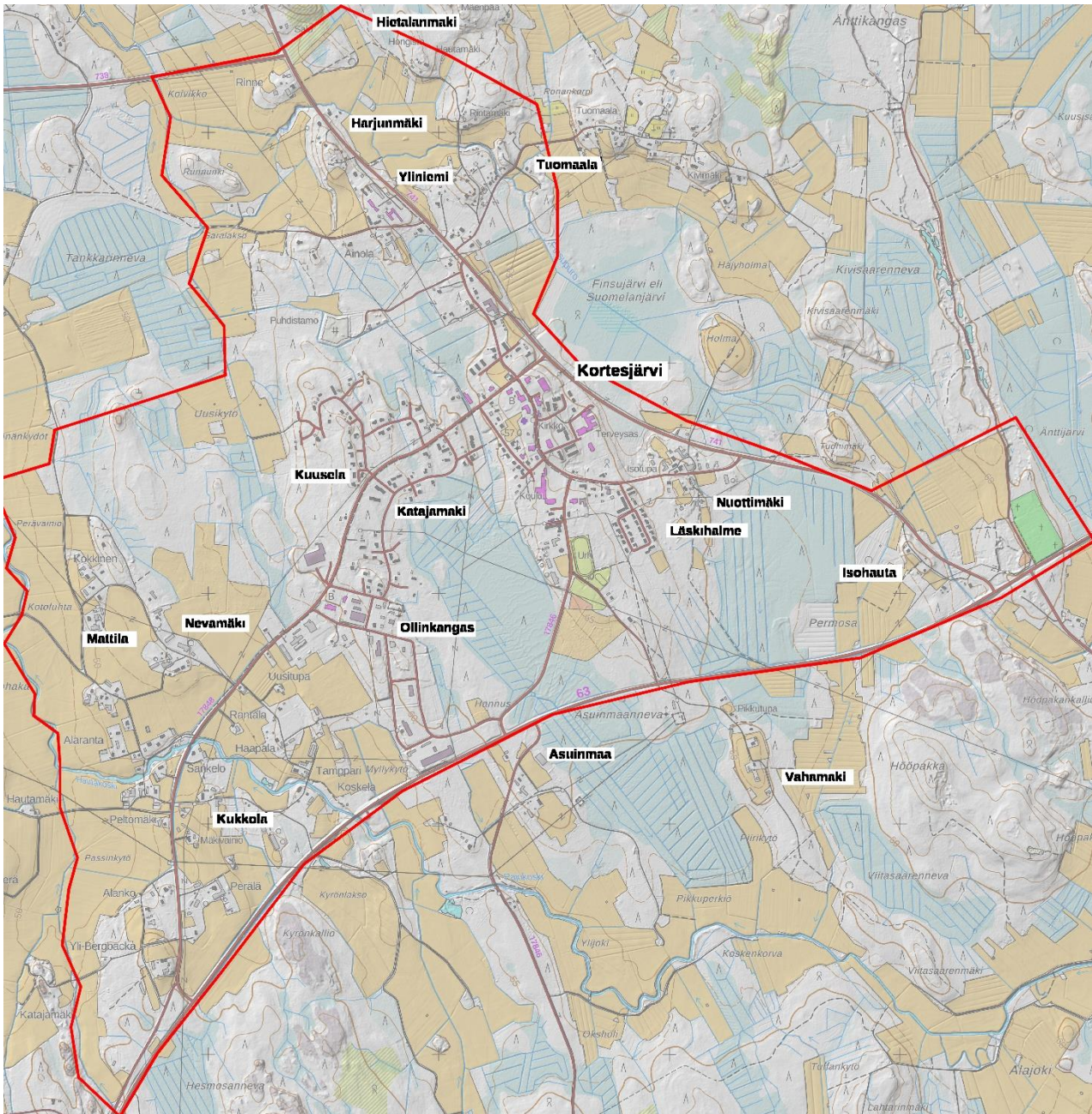
5.1 Alueen ominaisuudet

Korttesjärven kunta yhdistyi Alahärmän, Kauhavan ja Ylihärmän kanssa uudeksi Kauhavan kaupungiksi vuonna 2009. Asukkaita Korttesjärven taajamassa oli vuonna 2021 noin 750. Suunnittelualueen pinta-ala on 922 hehtaaria.



Kuva 4. Suunnittelualueeseen kuuluu Korttesjärven taajama ja sen lähiympäristö.

5.2 Paikannimet



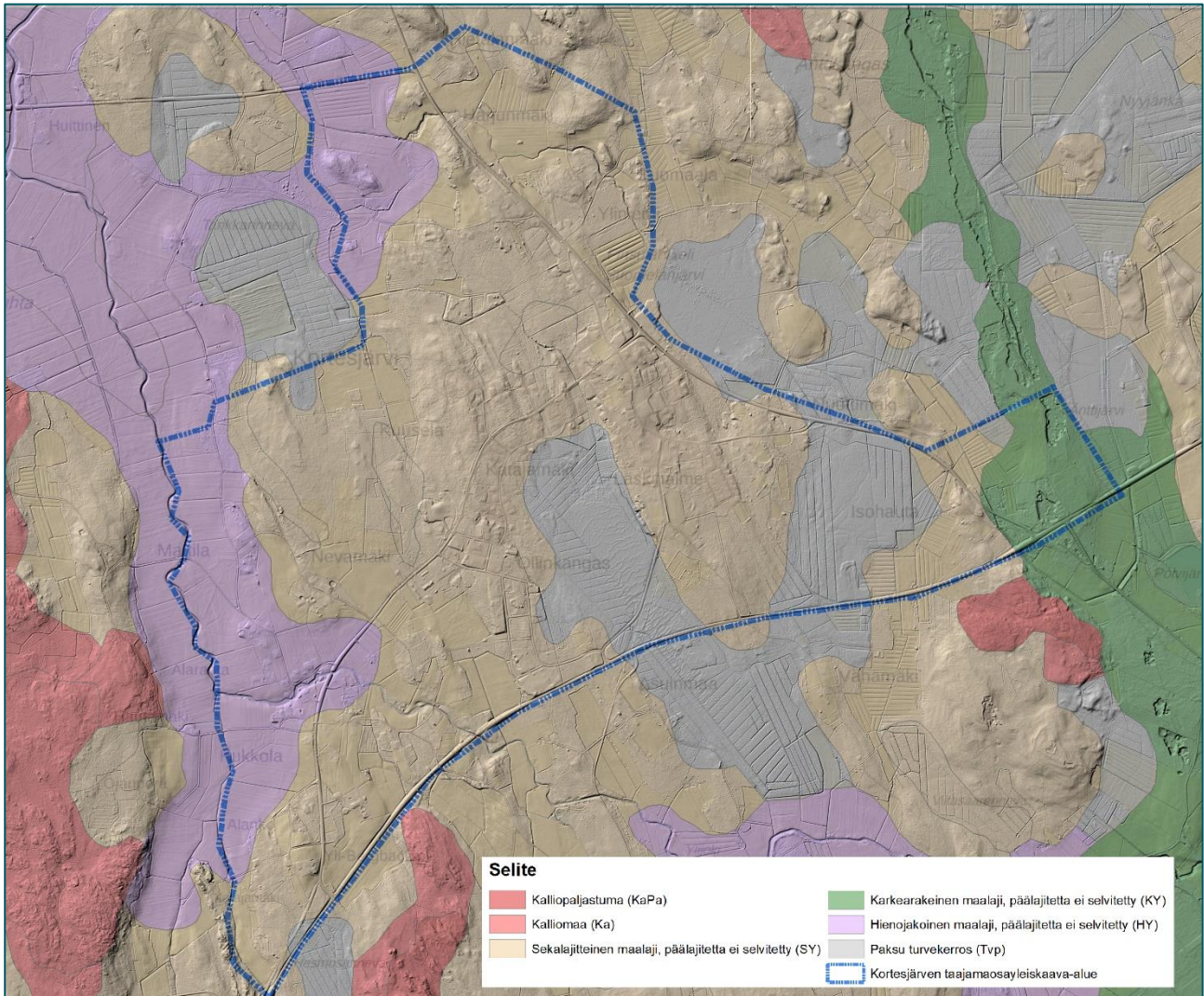
Kuva 5: Paikannimet

5.2.1 Luonnonympäristö

Suunnittelualueen maaperä on pääosin moreenia. Turvemaita ja hienojakoisia maalajeja on myös laajasti. Metsä- ja suokasvillisuus on varsin karua. Metsät ovat pääosin tuoreita tai kuivahkoja kangasmetsiä. Lehtomaista kangasta on niukasti ja lehtoja ei juuri ollenkaan. Alueella on kaksi laajempaa suota (Asuinmaannevan pohjoisosa ja Permosa), joiden rämelaitteet on ojitettu ja suon keskiosat ovat luonnontilassa, missä kasvillisuus on pääosin keidas- ja tupasvilla-, isovarpurämettä. Muut suot on ojitettu.

Suunnittelualue kuuluu Purmojoen (46) päävesistöalueeseen ja sijoittuu sen Kukkolan valuma-alueelle (46.032) ja Vinsupuron valuma-alueelle (46.033). Suunnittelualueen länsi- ja eteläosalla on Purmonjoki, joka

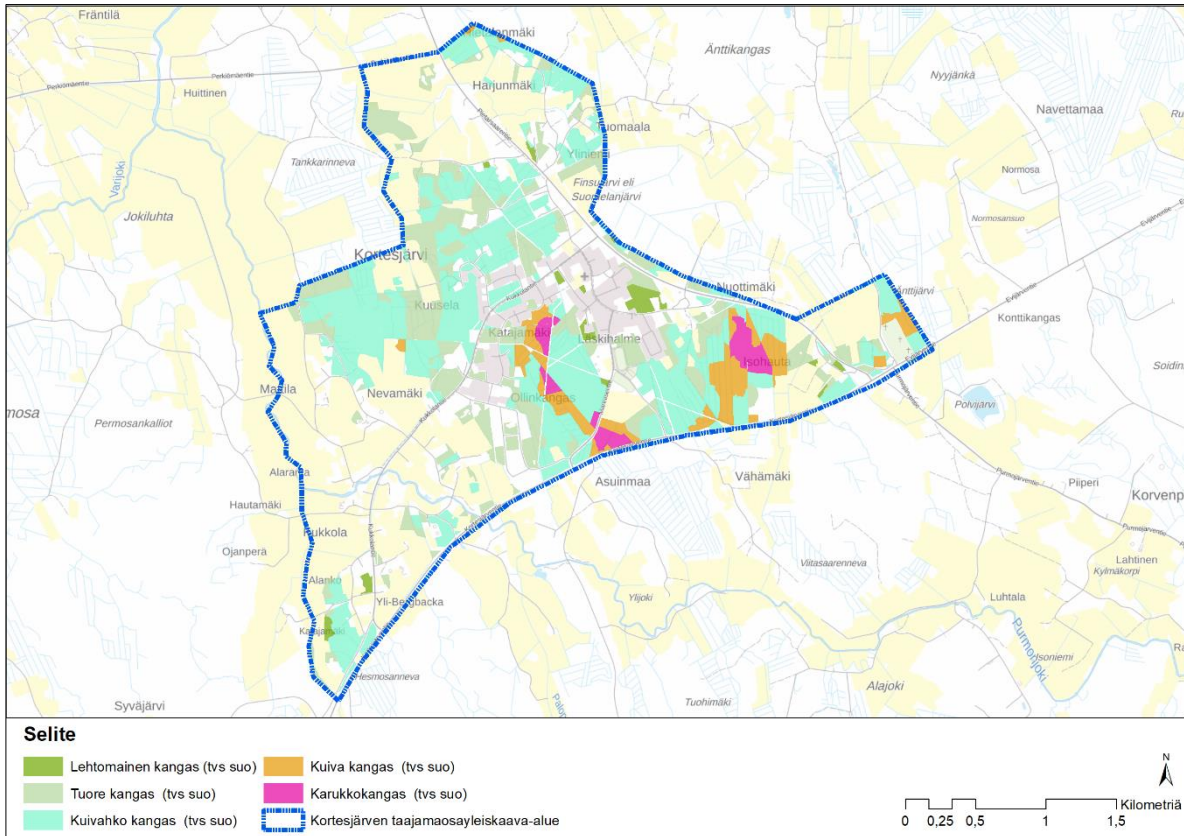
saa alkunsa Purmonjärvestä. Purmonjoki virtaa suunnittelualueella laajojen peltojen keskellä. Purmonjoen maisemallisesti merkittävä viljelylakeus sisältyy osittain kaava-alueelle.



Kuva 6. Suunnittelualueen maaperä on pääosin moreenia. Turvemaita ja hienojakoisia maalajeja on myös laajasti, kallioita ei.



Kuva 7 © Kärkkäinen 2021



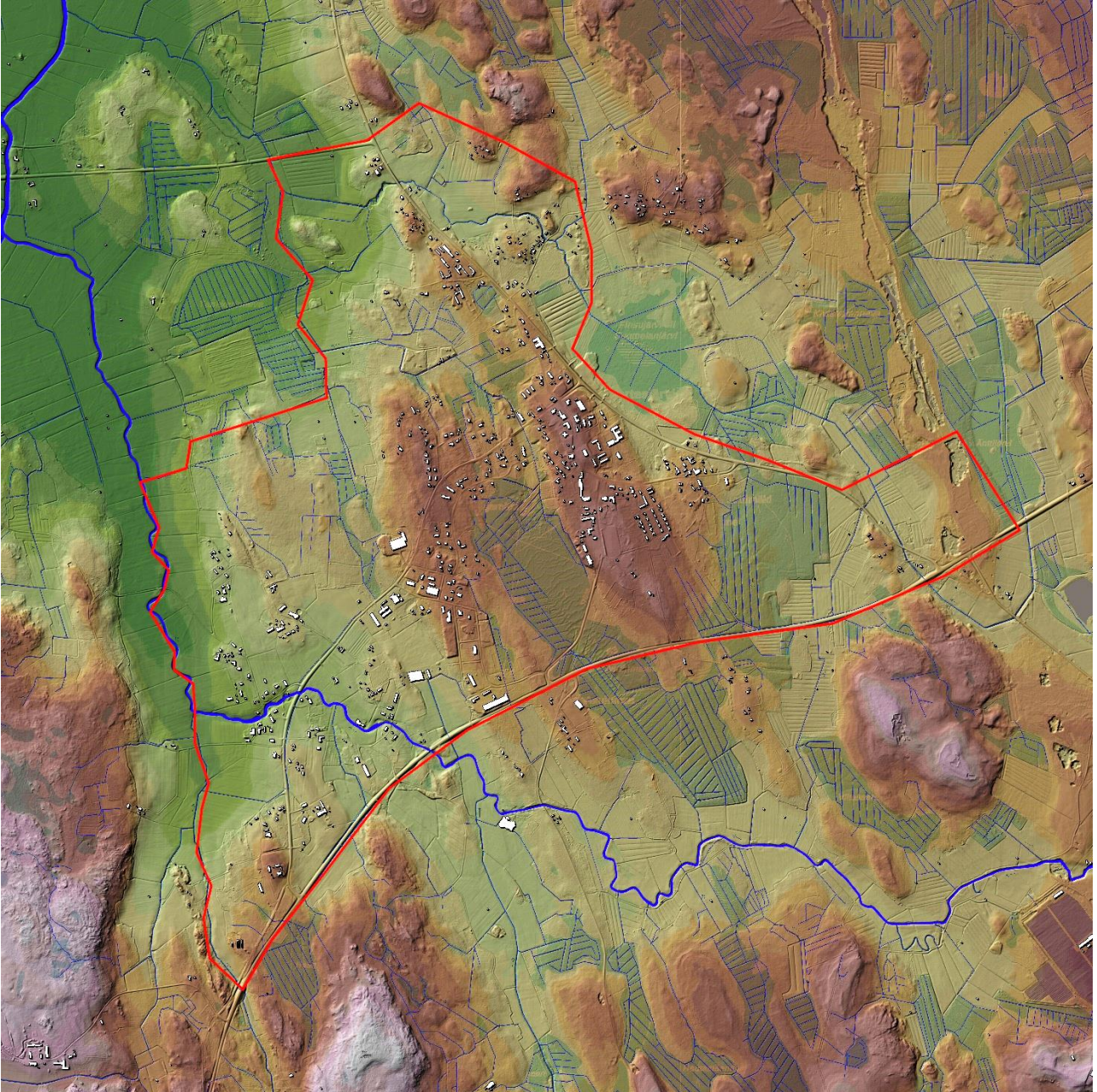
Kuva 8. Suunnittelualueetta luonnehtivat karut ja keskinkertaiset kasvupaikat.



Kuva 9. Asuinmaan pohjoisosalla on luonnontilaista keidasrämettä.



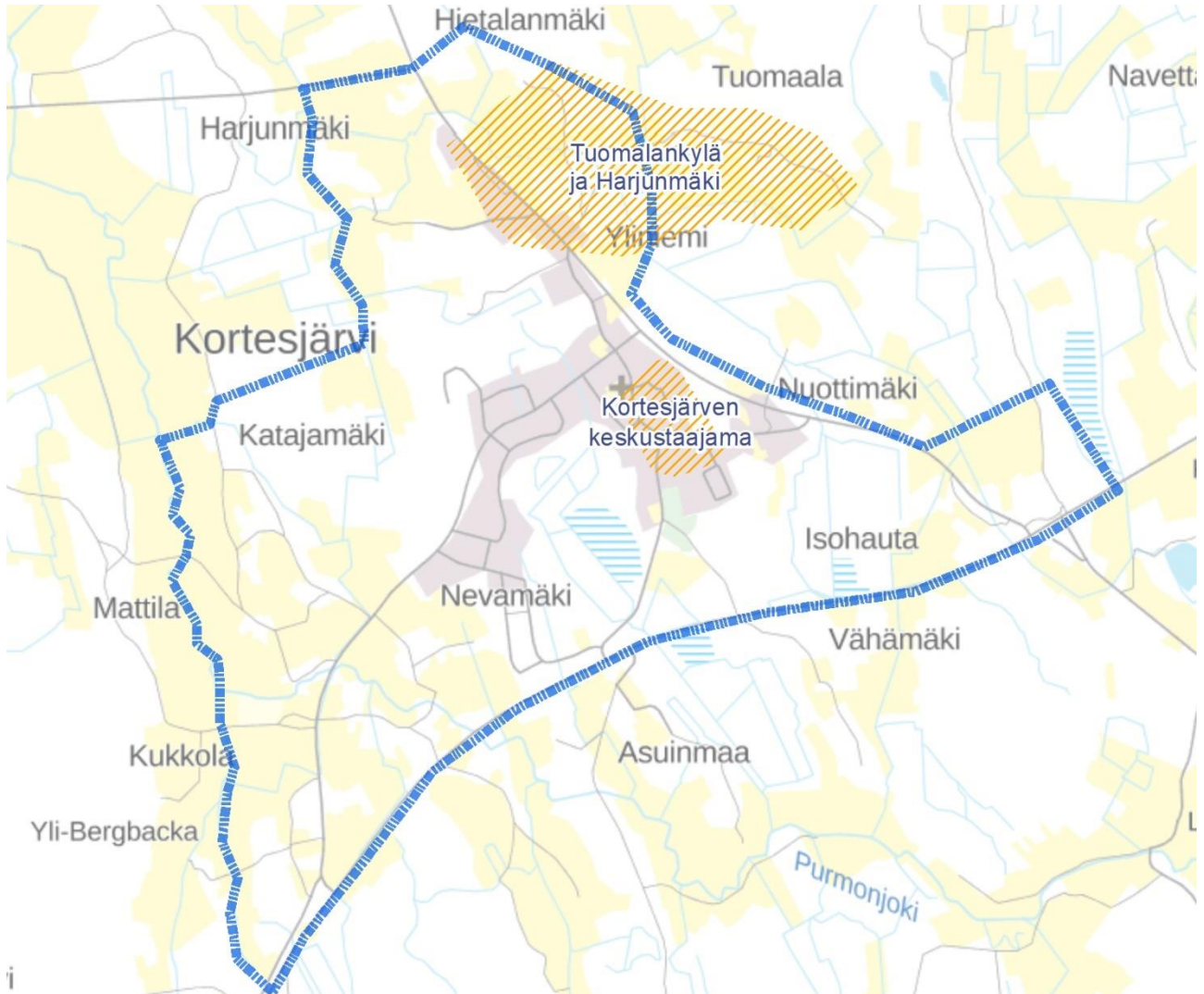
Kuva 10: Suunnittelualue ortoilmakuvassa (© MML 2021)



Kuva 11: Topografia, vesistöt ja rakennukset (©MML 2021)

5.2.2 Rakennettu ympäristö

Kortesjärven keskustaajama sisältää maisemakuvaltaan arvokasta rakennuskantaa, joka sijoittuu pääosin pääkadun varteen. Maisemallisesti arvokkaita ovat myös Tuomalankylän tienvarsi-asutus ja Harjunmäki, missä on tiivis punamullattujen mökkien muodostama mäkitupa-asutusalue. Tuomalankylän ja Harjunmäen kulttuurimaisema-alue sijoittuu osittain suunnittelualueelle.

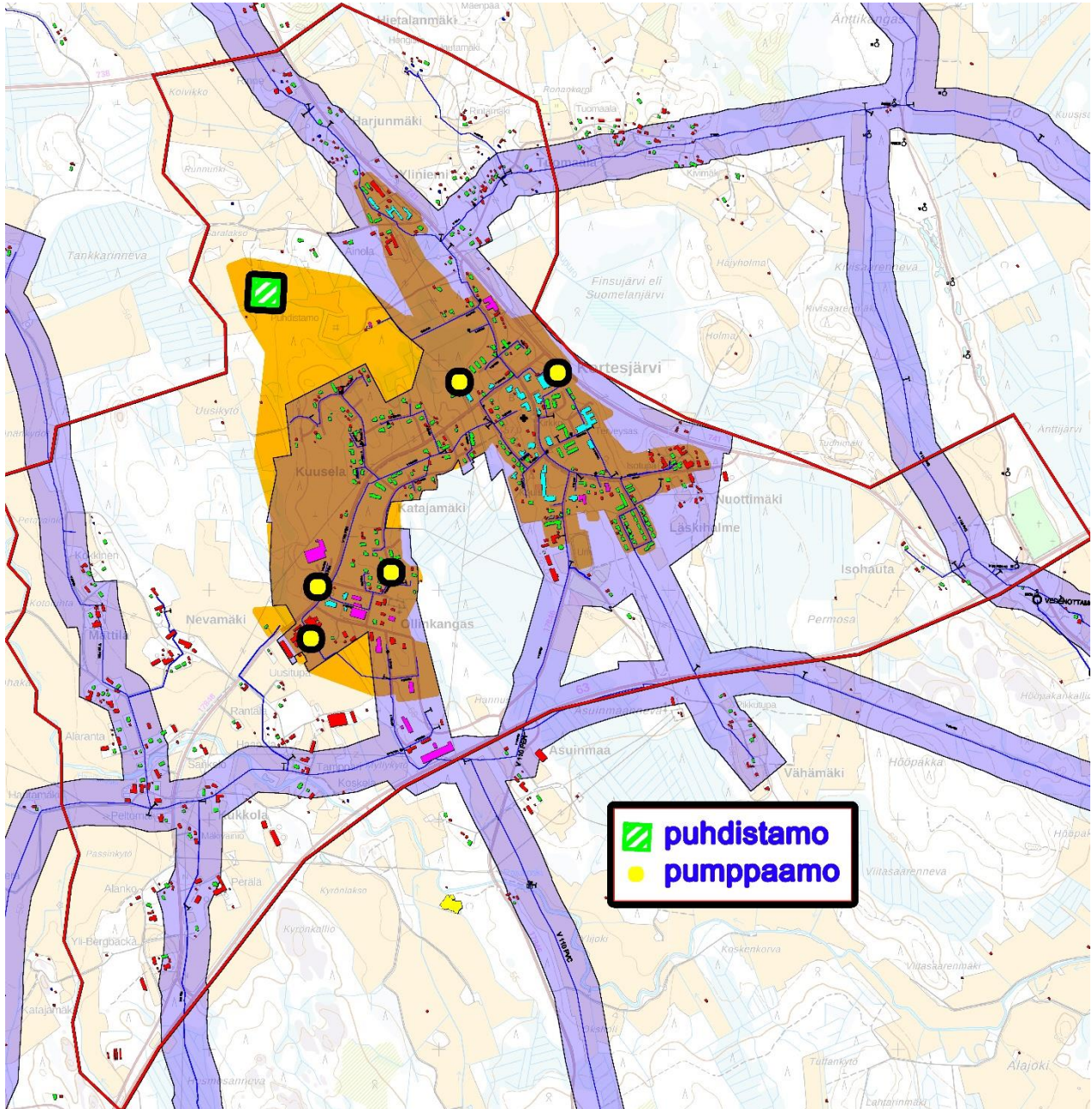


Kuva 12: Kulttuurimaisema

Suunnittelualue rajautuu etelässä valtatiehen 19 ja alueen läpi menee kantatie 63.

Vesihuolto

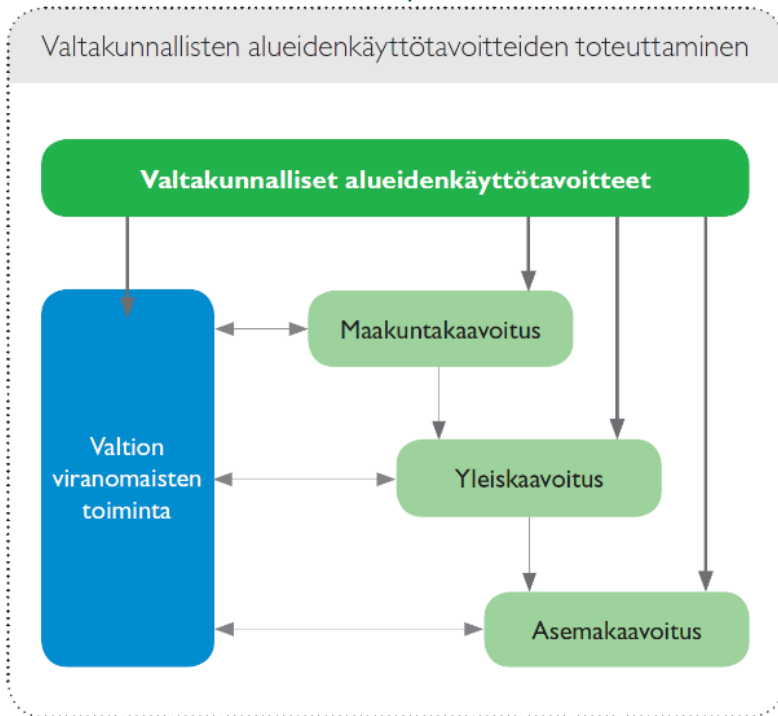
Vesihuoltoverkosto kattaa pääosin rakennetut alueet. Taajaman keskustassa on kaukolämpöverkkoa.



Kuva 13: Vesihuolto- (sininen) ja jätevesihuollon (oranssi) toiminta-alueet.

5.3 Yleispiirteisten kaavojen antamat lähtökohdat

5.3.1 Valtakunnalliset alueidenkäyttötavoitteet



Uudet valtioneuvoston hyväksymät valtakunnalliset alueidenkäyttötavoitteet astuivat voimaan 1.4.2018. Alueidenkäyttötavoitteiden tehtävänä on

- varmistaa valtakunnallisesti merkittävien seikkojen huomioon ottaminen maakuntien ja kuntien kaavoituksessa sekä valtion viranomaisten toiminnassa,
- auttaa saavuttamaan maankäyttö- ja rakennuslain ja alueidenkäytön suunnittelun tavoitteet, joista tärkeimmät ovat hyvä elinympäristö ja kestävä kehitys,
- toimia kaavoituksen ennako-ohjauksen välineenä valtakunnallisesti merkittävässä alueidenkäytön kysymyksissä ja edistää ennako-ohjauksen johdonmukaisuutta ja yhtenäisyyttä sekä
- edistää kansainvälisten sopimusten täytäntöönpanoa Suomessa

Valtakunnalliset alueidenkäyttötavoitteet käsittelevät seuraavia kokonaisuuksia:

Toimivat yhdyskunnat ja kestävä liikkuminen

- Edistetään koko maan monikeskuksista, verkottuvaa ja hyviin yhteyksiin perustuvaa aluerakennetta, ja tuetaan eri alueiden elinvoimaa ja vahvuuksien hyödyntämistä.
- Luodaan edellytykset elinkeino- ja yritystoiminnan kehittämiseksi sekä väestökehityksen edellyttämälle riittävälle ja monipuoliselle asuntotuotannolle.
- Luodaan edellytykset vähähiiliselle ja resurssitehokkaalle yhdyskuntakehitykselle, joka tukeutuu ensisijaisesti olemassa olevaan rakenteeseen.
- Suurilla kaupunkiseuduilla vahvistetaan yhdyskuntarakenteen eheyttä.

Tehokas liikennejärjestelmä

- Edistetään valtakunnallisen liikennejärjestelmän toimivuutta ja taloudellisuutta kehittämällä ensisijaisesti olemassa olevia liikenneyhteyksiä ja verkostoja sekä varmistamalla edellytykset eri liikennemuotojen ja -palvelujen yhteiskäyttöön perustuville matka- ja kuljetusketjuille sekä tavara- ja henkilöliikenteen solmukohtien toimivuudelle.

- Turvataan kansainvälisesti ja valtakunnallisesti merkittävien liikenne- ja viestintäyhteyksien jatkuvuus ja kehittämismahdollisuudet sekä kansainvälisesti ja valtakunnallisesti merkittävien satamien, lentoasemien ja rajanylityspaikkojen kehittämismahdollisuudet.

Terveellinen ja turvallinen ympäristö

- Varaudutaan sään ääri-ilmiöihin ja tulviin sekä ilmastonmuutoksen vaikutuksiin. Uusi rakentaminen sijoitetaan tulvavaara-alueiden ulkopuolelle tai tulvariskien hallinta varmistetaan muutoin.
- Ehkäistään melusta, tärinästä ja huonosta ilmanlaadusta aiheutuvia ympäristö- ja terveyshaittoja.
- Haitallisia terveysvaikutuksia tai onnettomuusriskejä aiheuttavien toimintojen ja vaikutuksille herkkien toimintojen välille jätetään riittävän suuri etäisyys, tai riskit hallitaan muulla tavoin.
- Otetaan huomioon yhteiskunnan kokonaisturvallisuuden tarpeet, erityisesti maanpuolustuksen ja raja-
valvonnan tarpeet ja turvataan niille riittävät alueelliset kehittämisedellytykset ja toimintamahdollisuudet.

Elinvoimainen luonto- ja kulttuuriympäristö sekä luonnonvarat

- Huolehditaan valtakunnallisesti arvokkaiden kulttuuriympäristöjen ja luonnonperinnön arvojen turvaamisesta.
- Edistetään luonnon monimuotoisuuden kannalta arvokkaiden alueiden ja ekologisten yhteyksien säilymistä.
- Huolehditaan virkistyskäyttöön soveltuvien alueiden riittävydestä sekä viheralueverkoston jatkuvuudesta.
- Luodaan edellytykset bio- ja kiertotaloudelle sekä edistetään luonnonvarojen kestävää hyödyntämistä.
- Huolehditaan maa- ja metsätalouden kannalta merkittävien yhtenäisten viljely- ja metsäalueiden sekä saamelaiskulttuurin ja -elinkeinojen kannalta merkittävien alueiden säilymisestä.

Uusiutumiskykyinen energiahuolto

- Varaudutaan uusiutuvan energian tuotannon ja sen edellyttämien logististen ratkaisujen tarpeisiin. Tuulivoimalat sijoitetaan ensisijaisesti keskitetysti usean voimalan yksiköihin.
- Turvataan valtakunnallisen energiahuollon kannalta merkittävien voimajohtojen ja kaukokuljettamiseen tarvittavien kaasuputkien linjaukset ja niiden toteuttamismahdollisuudet.
- Voimajohtolinjauksissa hyödynnetään ensisijaisesti olemassa olevia johtokäytäviä.

Lisätietoja valtakunnallisista alueidenkäyttötavoitteista löytyy ympäristöministeriön kotisivuilta: www.ymparisto.fi/vat.



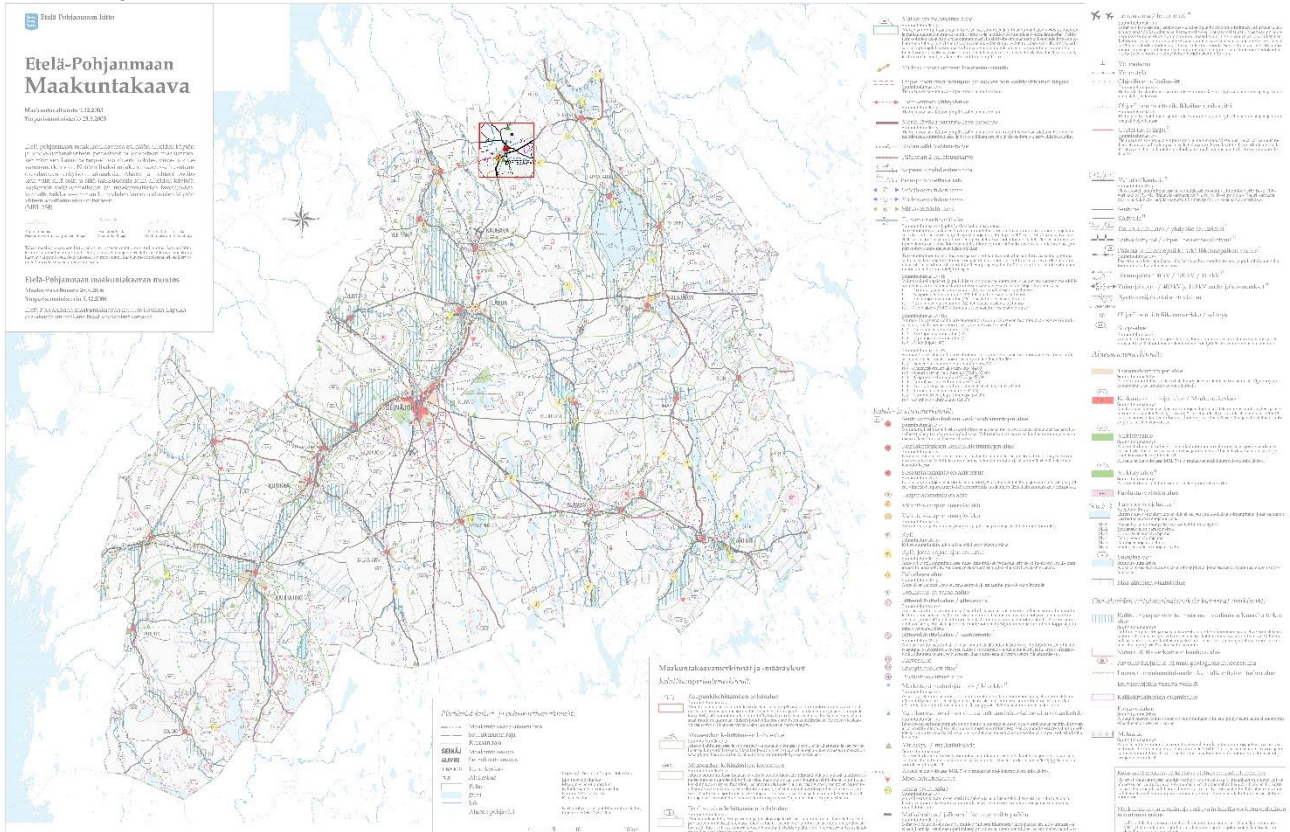
Kuva 14 © Kärkkäinen 2021

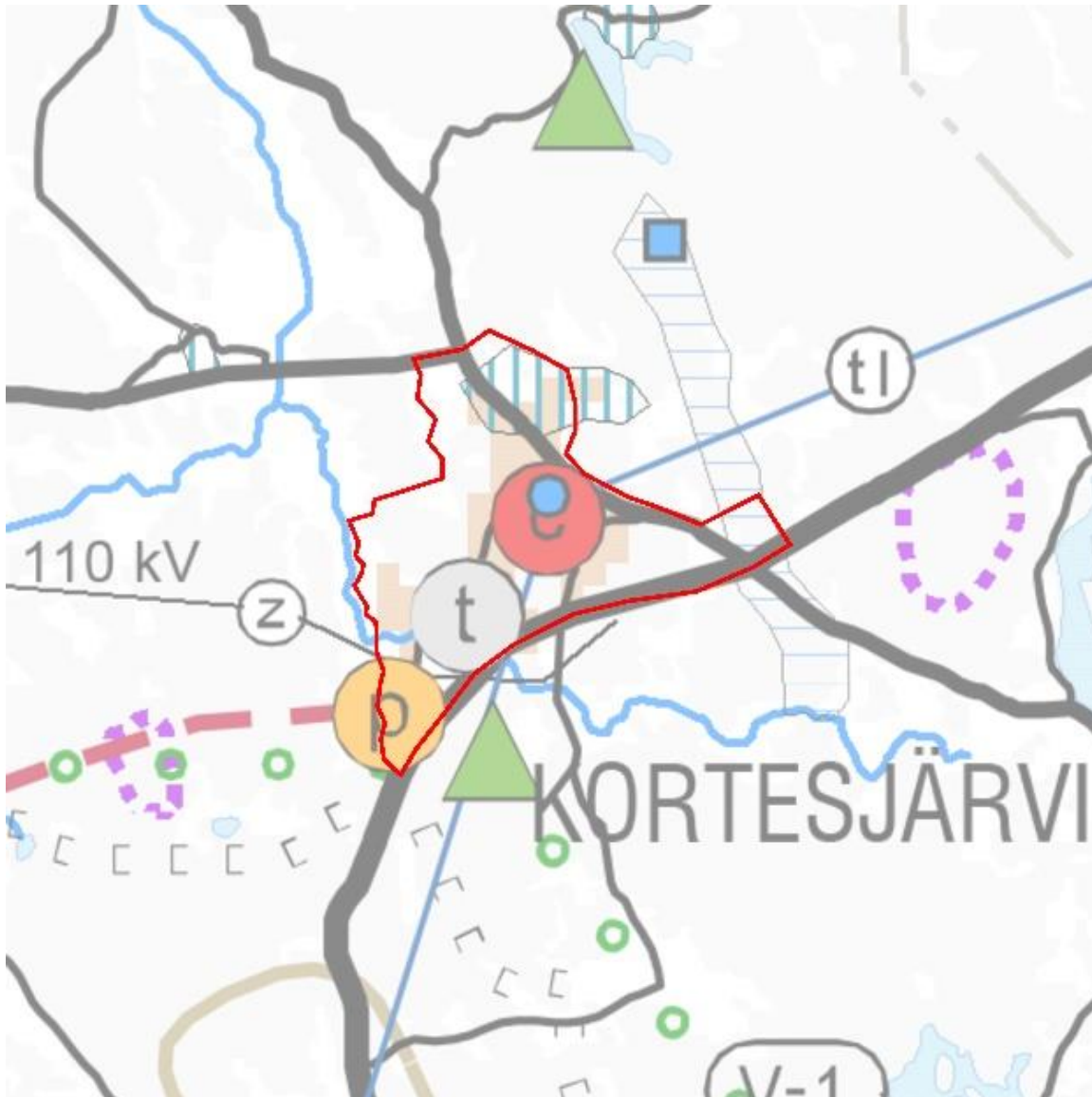
5.3.2 Maakuntakaava

Kortesjärvi kuuluu **Etelä-Pohjanmaan liittoon**. **Etelä-Pohjanmaan maakuntakaava** on hyväksytty maakuntavaltuustossa vuonna 2003 ja vahvistettu Ympäristöministeriössä 23.5.2005. Maakuntakaavassa esitetään alueidenkäytön ja yhdyskuntarakenteen periaatteet. Maakuntakaava on ohjeena yleiskaavaa laadittaessa.



Etelä-Pohjanmaan maakuntakaava





Kuva 15: Ote Etelä-pohjanmaan maakuntakaavasta. Yleiskaava-alue on rajattu punaisella.

Kortesjärven taajama on maakuntakaavassa **"kuntakeskuksen keskustatoimintojen alue"** (punainen pallo ja c-kirjain). Keskustasta lounaaseen on **"teollisuus- ja varastoalue"** (harmaa pallo ja t-kirjain). Aivan eteläkärjessä on **"palvelujen alue"** (keltainen pallo ja p-kirjain). Pohjoisosassa on **"kulttuuriympäristön tai maiseman vaalimisen kannalta tärkeä alue"** (sininen pystyviivoitus). Suunnittelualueen itäkärki koskettaa **"pohjavesialuetta"** (sininen vaakaviivoitus). Keskustan alueella on **"valtakunnallisesti merkittävä kulttuurihistoriallisesti arvokas kohde"** (sininen pieni pallo). Keskustasta itä-koilliseen lähtee **"ohjeellinen tietoliikenneverkko / -yhteys"** (sininen viiva ja tl-merkintä rengastettuna). Palvelu- ja teollisuusalueen välistä kulkee **"voimajohto"** (110 kV, musta viiva ja rengastettu z-merkintä).

Koko maakuntakaavaa koskien on annettu **yleinen suunnittelumääräys** "yksityiskohtaisemmassa alueidenkäytön suunnittelussa ja maankäytön aluevarauksia tehtäessä on varauduttava selvittämään kehittämismahdollisuudet koskien korkeatasoisia valtakunnallisia liikenneyhteyksiä, jossa erityisesti pääteiden liikenteen sujuvuus ja liikenneturvallisuuden parantaminen sekä raideliikenteen kehittäminen on otettava huomioon".



Kuntakeskuksen keskustatoimintojen alue

Suunnittelumääräys:

Kuntakeskuksen keskustatoimintojen aluetta kehitetään taajamakuullisesti eheyttäen kunnan keskuksena. Vähittäiskaupan suuryksiköiden mitoitus ja sijainti määritellään kunnan kaavoituksessa.



Teollisuus- ja varastoalue



Palvelujen alue

Suunnittelumääräys:

Alueelle saa sijoittaa myös loma-asutusta ja matkailua palvelevia toimintoja.



Kulttuuriympäristön tai maiseman vaalimisen kannalta tärkeä alue

Suunnittelumääräys:

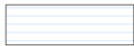
Kulttuuriympäristön ja maiseman arvot on otettava huomioon siten, että varmistetaan näihin liittyvien arvojen säilyminen yksityiskohtaisemmassa suunnittelussa. Valtakunnallisesti arvokkaisiin kohteisiin vaikuttavissa hankkeissa on pyydyttävä museoviranomaiselta ja ympäristökeskukselta lausunto.



Ohjeellinen uusi tielinjaus tai uuden tien vaihtoehtoinen linjaus

Suunnittelumääräys:

Tielinjaus on sovitettava ympäristöön ja maisemaan.



Pohjavesialue

Suunnittelumääräys:

Aluetta koskevat toimenpiteet on suunniteltava niin, että pohjaveden laatu ei huononnu eikä alueen antoisuus pienene.



Valtakunnallisesti merkittävä kulttuurihistoriallisesti arvokas kohde

Suunnittelumääräys:

Rakennetut kulttuuriympäristöt on otettava huomioon siten, että varmistetaan näihin liittyvien arvojen säilyminen yksityiskohtaisemmassa suunnittelussa. Valtakunnallisesti arvokkaisiin kohteisiin vaikuttavista hankkeista on pyydyttävä museoviranomaiselta ja ympäristökeskukselta lausunto.



Voimajohto 400 kV / 220 kV / 110 kV ⁽¹⁾



Ohjeellinen tietoliikenneverkko / -yhteys

Koko maakuntakaavaa koskeva yleinen suunnittelumääräys

Yksityiskohtaisemmassa alueidenkäytön suunnittelussa ja maankäytön aluevarauksia tehtäessä on varauduttava selvittämään kehittämismahdollisuudet koskien korkeatasoisia valtakunnallisia liikenneyhteyksiä, jossa erityisesti pääteiden liikenteen sujuvuus ja liikenneturvallisuuden parantaminen sekä raideliikenteen kehittäminen on otettava huomioon.

Maakuntakaavan merkintöjä koskeva indeksillä osoitettu ehdollinen rakentamisrajoitus

(1) Tällä indeksillä on osoitettu ehdollinen rakentamisrajoitus: "Alueella on voimassa MRL 33 §:n mukainen ehdollinen rakentamisrajoitus", joka koskee kaikkia ko. indeksillä varustettuja merkintöjä.

I vaihemaakuntakaava

Etelä-Pohjanmaan maakuntakaavaa on täydennetty vaihemaakuntakaavoilla. Etelä-Pohjanmaan I vaihemaakuntakaava on vahvistettu Ympäristöministeriössä 31.10.2016. Vaihemaakuntakaava käsittelee tuulivoimaa. Korttesjärvelle tai sen läheisyyteen ei vaihemaakuntakaavassa ole osoitettu tuulivoima-alueita.

II vaihemaakuntakaava

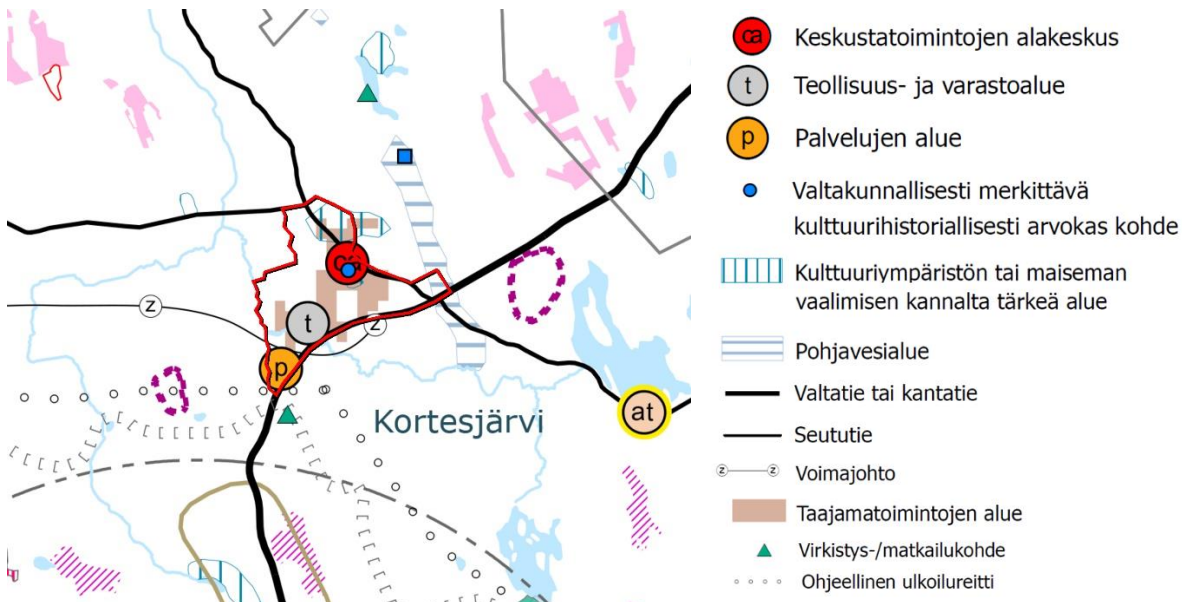
II vaihemaakuntakaava koskee kauppaa, liikennettä ja keskustatoimintoja. Kaava tuli voimaan 11.8.2016. Kaavamuuotos 2019 päivitti seudullisesti merkittävän kaupan alarajat vastaamaan lainsäädännössä tapahtuneita muutoksia sekä kumosi keskustatoimintojen alueiden enimmäismitoitukset. Korttesjärven taajama on osoitettu Keskustatoimintojen alakeskuksena ca.

III vaihemaakuntakaava

Vaihemaakuntakaavan III teemoina ovat turvetuotanto, suoluonnon suojelu, puolustusvoimien alueet, bioenergia- ja biolaitokset ja energiapuun terminaalit. Etelä-Pohjanmaan maakuntavaltuusto hyväksyi III vaihemaakuntakaavan 3.12.2018. Kaava on kuulutettu voimaan 23.8.2021.

Maakuntakaavojen yhdistelmäkartta

Vallitsevaa kaavatilannetta tulkittaessa on kaikki voimassa olevat maakuntakaavat huomioitava samanaikaisesti. Tulinnan helpottamiseksi on maakuntakaavakartoista laadittu yhdistelmäkartta.



Kuva 16: Ote maakuntakaavayhdistelmästä, suunnittelualue on rajattu punaisella.



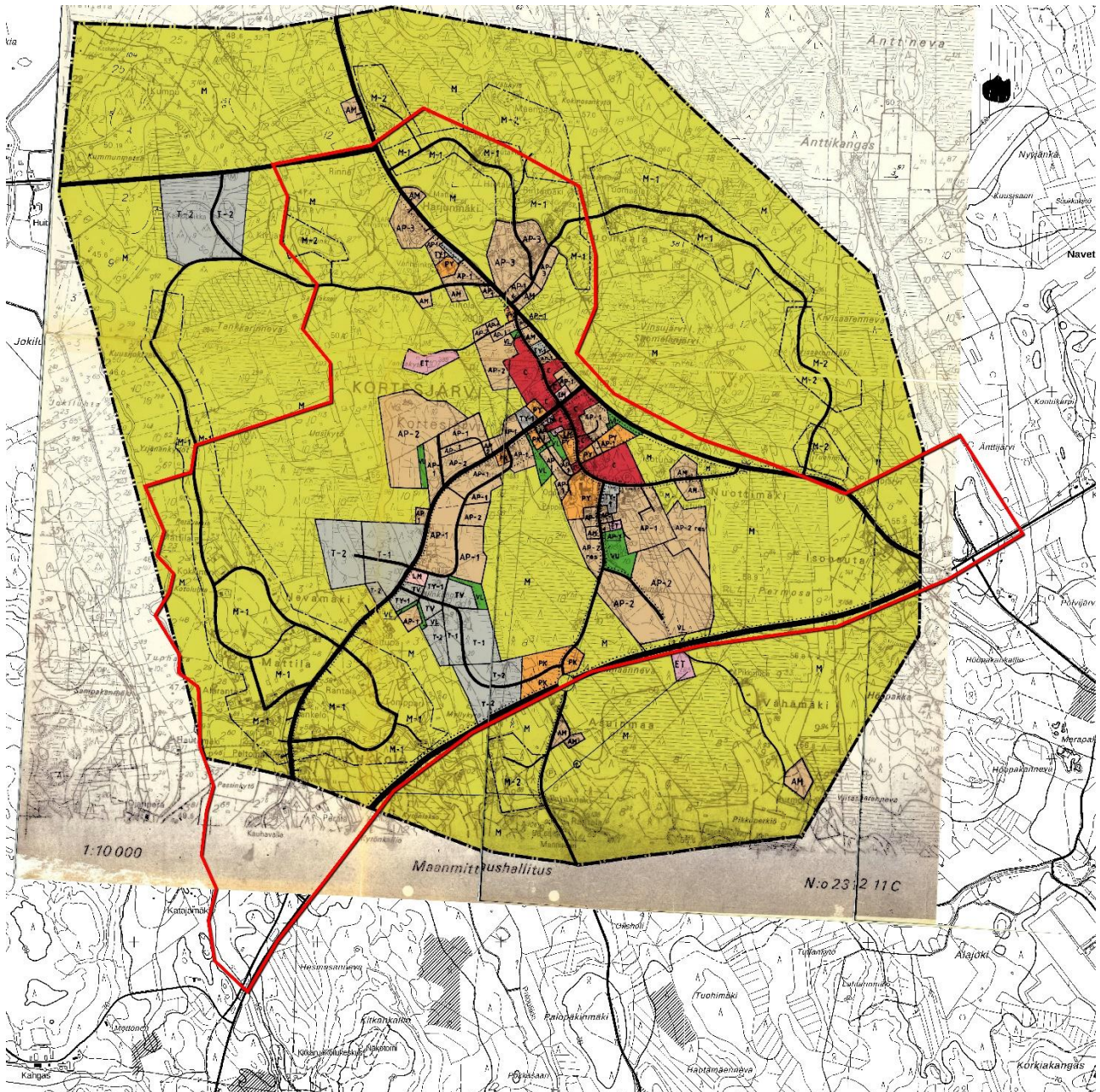
Maakuntakaavassa 2005 ollut ohjeellinen uusi tielinjaus suunnittelualueen eteläosan palvelujen alueelta länteen on kumottu vaihemaakuntakaavan II yhteydessä.

Kuva 17: Maakuntakaavasta 2005 poistettu ohjeellinen uusi tielinjaus.

Etelä-Pohjanmaan maakuntakaava 2050 on laitettu vireille 2021. Tavoitteena on, että se astuisi voimaan 2024 ja kumoaisi aiemmat kokonais- ja vaihemaakuntakaavat. Lisätietoja: <http://www.epliitto.fi/maakuntakaavoitus>

5.3.3 Yleiskaava










Kortesjärven voimassa oleva **oikeusvaikutukseton** yleiskaava on vuodelta 1988, laatijana Vaasan maanmittaustoimiston kaavoitusyksikkö / maanmittausinsinööri Jouko Riipinen.



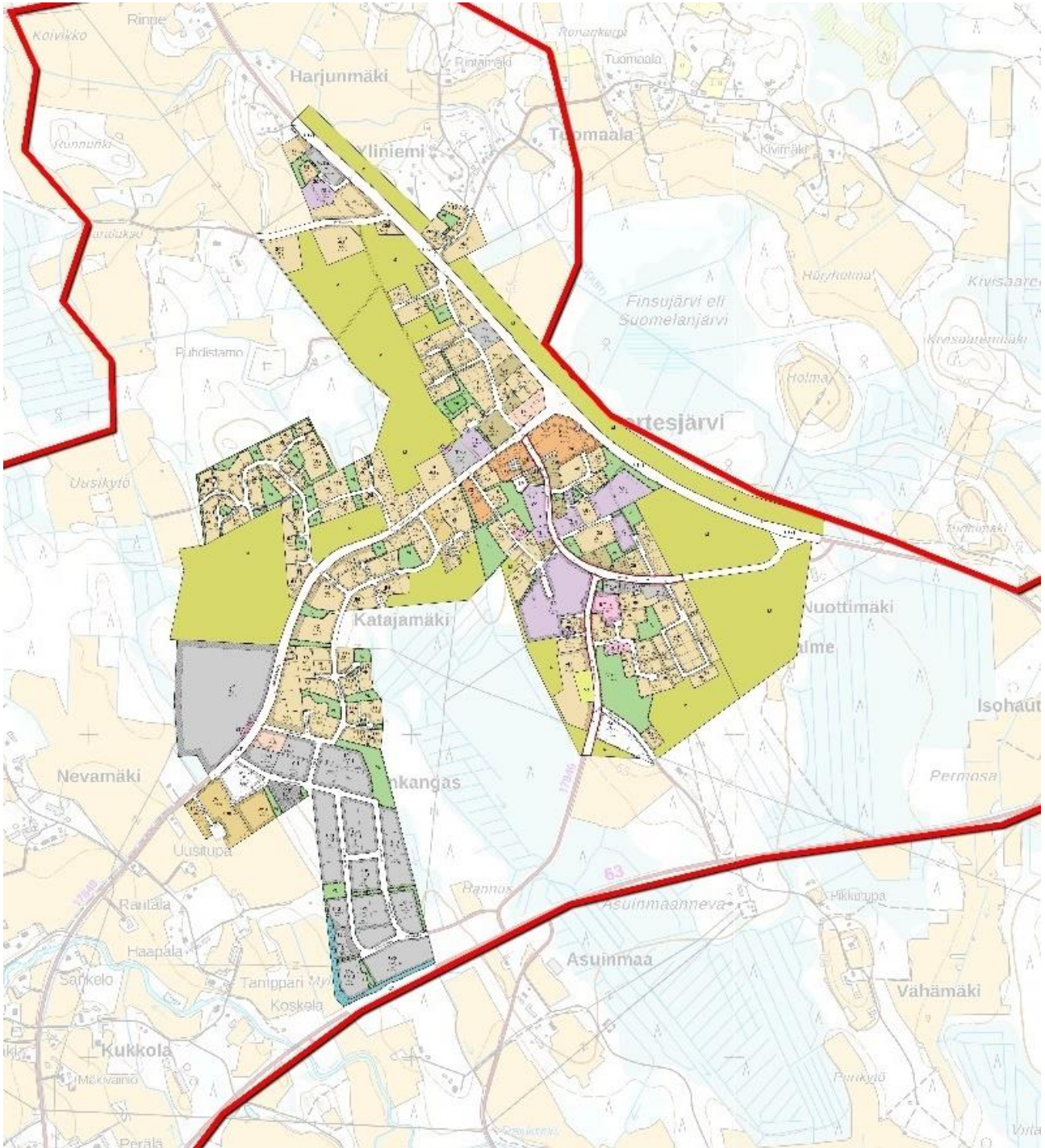
Kuva 18: Voimassa oleva yleiskaava vuodelta 1988.

AP	PIENTALOVALTAINEN ASUNTOALUE
AP-1	Olemassa oleva tai rakennuskaavan mukanaan toteutuva pientalovaltainen asuntoalue.
AP-2	Uusi rakennuskaavan perusteella toteutettava pientalovaltainen asuntoalue.
AP-3	Täydentävään rakentamiseen soveltuva pientalovaltainen asuntoalue.
	- Alueen asumiseen käytettävä kerrosala tulee sijoittaa omakotitaloihin.
	- Alueen tarkemmassa suunnittelussa tulee kiinnittää erityistä huomiota siihen, että uudisrakentaminen ja muut maankäytön muutokset sopeutetaan olemassa olevaan rakennuskantaan ja muuhun ympäristöön.
AM	MAATILOJEN TALOUSKESKUSTEN ALUE
C	KESKUSTATOIMINTOJEN ALUE
PY	JULKISTEN PALVELUJEN JA HALLINNON ALUE
PK	YKSITYISTEN PALVELUJEN JA HALLINNON ALUE
T	TEOLLISUUS- JA VARASTOALUE
T-1	Nykyiset rakennuskaava-alueet
T-2	Uudet rakennuskaavan perusteella toteutettavat alueet.
TY	YMPÄRISTÖHÄIRIÖITÄ AIHEUTTAMATTOMAN TEOLLISUUDEN ALUE
TY-1	Nykyiset rakennuskaava-alueet
TY-2	Uudet rakennuskaavan perusteella toteutettavat alueet

TV	VARASTOALUE
VL	LÄHIVIRKISTYSALUE
VU	URHEILU- JA VIRKISTYSPALVELUJEN ALUE
ET	YHDYSKUNTAATEKNISEN HUOLLON ALUE
LM	TIELIIKENTEEN ALUE
M-1	MAA- JA METSÄTALOUSVALTAINEN ALUE
	- Alueelle voidaan sijoittaa täydentävää omakotirakentamista.
	- Alueen rakennuspaikkojen sijainti ja muu maankäyttö tulee osoittaa tarkemmassa osayleiskaavassa.
	- Alueen rakennuspaikkojen määrä ja koko tulee valita niin, että tarvetta kunnalliseen viemäriverkostoon ei synny.
	- Alueelle tulee kiinnittää erityistä huomiota siihen, että uudisrakentaminen sopeutetaan olemassa olevaan rakennuskantaan ja muuhun ympäristöön.
M-2	MAA- JA METSÄTALOUSVALTAINEN ALUE
	- Alueelle voidaan sijoittaa uutta omakotiasutusta.
	- Mikäli alueelle tai sen osalle tulee sijoitettavaksi runsaammin uutta asutusta, suositellaan laadittavaksi tarkempi osayleiskaava. Osayleiskaavassa osoitetaan uusien omakotirakennuspaikkojen määrä ja sijainti sekä alueen muu maankäyttö.
	- Alueen rakennuspaikkojen määrä ja koko tulee valita niin, että tarvetta kunnalliseen viemäriverkostoon ei synny.
M	MAA- JA METSÄTALOUSVALTAINEN ALUE
	- Alueelle voidaan sijoittaa myös haja-asutusluonteista rakentamista.

res	RESERVIALUE
	- Alue tai sen osa voidaan ottaa osayleiskaavassa esitettyyn käyttöön, jos siitä ei aiheudu haittaa läheisyydessä sijaitsevan maatilatoiminnalle.
	OSAYLEISKAAVA- ALUEEN RAJA
	SEUDULLINEN PÄÄVÄYLÄ
	- Väylälle sallitaan vain osayleiskaavassa esitetyt liittymät
	ALUEELLINEN PÄÄVÄYLÄ
	KOKOOJATIE
	LIITYNTÄTIE
	KEVYENLIIKENTEEN REITTI
	KEVYENLIIKENTEEN ALIKULKU
	SÄHKÖLINJA
	ERITASOLIITTYMÄ

5.3.4 Voimassa oleva asemakaava
Suunnittelualueesta neljännes (225 ha) on asemakaavoitettu.



Kuva 19: Korttesjärven asemakaavayhdistelmä

5.3.5 Pohjakartta ja raja-aineisto

Kortesjärven asemakaava-alueella on syksyllä 2017 valmistunut 1:2000 (ETRS-GK23 – koordinaatisto) numeerinen pohjakartta. Yleiskaavan pohjakarttana käytetään Maanmittauslaitoksen peruskarttaa. Raja-aineistona käytetään Maanmittauslaitoksen kiinteistöraja-aineistoa.

5.3.6 Rakennusjärjestys

Rakennusjärjestyksen määräykset täydentävät maankäyttö- ja rakennuslakia ja -asetusta sekä voimassa olevia asemakaavoja ja oikeusvaikutteisia yleiskaavoja. Laki, asetus, oikeusvaikutteinen yleiskaava, asemakaava sekä Suomen rakentamismääräyskokoelman määräykset menevät rakennusjärjestyksen edelle.

Kauhavan kaupunginvaltuusto hyväksyi uuden rakennusjärjestyksen 11.5.2020. Rakennusjärjestys on tullut voimaan 3.7.2020.

5.3.7 Muut aluetta koskevat suunnitelmat

Maankäyttö- ja rakennuslain 9 §:n mukaan kaavan tulee perustua riittäviin tutkimuksiin ja selvityksiin. Kaavan laadinnan ja vaikutusten arvioinnin pohjana käytetään muun muassa seuraavia selvityksiä ja suunnitelmia:

Kauhavan kaupungin strategiat ja suunnitelmat

- 2022 Kulttuuri-, museo-, nuoriso- ja liikuntapoliittinen ohjelma
- 2022 maapoliittinen ohjelma (menossa valtuustoon toukokuussa)
- 2021 Kävely- ja pyöräilystrategia
- 2020 Liikenneturvallisuussuunnitelma
- 2017 Kauhava 2025 - [kaupunkistrategia](#) (uuden strategian päivitys käynnissä)
- 2014 [Strateginen alueidenkäyttösuunnitelma](#)
- 2013 Kiinteistöstrategia 2020
- [2022 talousarvio ja taloussuunnitelma 2023-2024](#)
- 2021 Hyvinvointikertomus
- [2020 Arviointikertomus](#)
- 2014 Kauhavan pohjavesialueiden suojelusuunnitelma ja maa-ainesten ottamisalueiden alustava kunnostussuunnitelma



Kuva 20 © Kervinen 2021

6 VUOROVAIKUTUSMENETTELYT

6.1 Osalliset

Osallisia ovat alueen maanomistajat ja ne, joiden asumiseen, työntekoon tai muihin oloihin kaava saattaa huomattavasti vaikuttaa, sekä viranomaiset ja yhteisöt, joiden toimialaa suunnittelussa käsitellään (MRL 62§).

Maanomistajat ja asukkaat

- Kaava-alueeseen rajoittuvan alueen maanomistajat ja asukkaat
- Kaavan vaikutusalueen asukkaat
- Kaava-alueen vaikutusalueen yritysten, laitosten työntekijät ja käyttäjät sekä yritykset, elinkeinonharjoittajat ja maanviljelijät

Viranomaiset:

Kaupungin viranomaiset:

- Kaupunginvaltuusto
- Kaupunginhallitus
- [Kortesjärven asukaslautakunta](#)
- Kehityskeskus
- Tekninen lautakunta
- Ympäristölautakunta
- Elämänlaatulautakunta

Valtion- ja muut viranomaiset:

- Etelä-Pohjanmaan elinkeino-, liikenne- ja ympäristökeskus (ELY)
- Etelä-Pohjanmaan pelastuslaitos-liikelaitos

Yritykset, yhteisöt, yhdistykset ja järjestöt, joiden toimialaa suunnittelussa käsitellään

- verkko- ja energiayhtiöt, (kuten Elenia Verkko Oy, Fingrid)
- [Esse Elektro-Kraft AB](#) (sähköyhtiö)
- [Kauhavan Kaukolämpö](#)
- valokuituyhtiö [JAPO](#)
- Kauhavan Vesi Oy ja vesiosuuskunnat
- [Kortesjärvi-seura](#)
- [Kortesjärven nuorisoseura](#)
- luonnonsuojeluyhdistykset
- kylätoimikunnat
- tiehoitokunnat

Osallisilla on oikeus ottaa osaa kaavan valmisteluun, arvioida sen vaikutuksia ja lausua kaavasta mielipiteensä. Osallisten kesken järjestetään tarvittaessa neuvotteluja.

6.2 Osallistumismenettelyt, palautteen antaminen

Osallinen voi olla yhteydessä kaavan laatijaan ja kunnan virkamiehiin kaavaan liittyvissä asioissa koko kaava-prosessin ajan. Tarvittavat yhteystiedot on esitetty Oas:n lopussa.

Yleiskaavaselostukseen kirjataan yhteenvedot kaavoituksen eri vaiheissa esitetyistä mielipiteistä.

Varsinaiset osallisten kuulemisvaiheet ovat seuraavat:

6.2.1 Palaute OAS:sta

Kaavan muutoksen ja laajennuksen vireille tulon kuulutuksen yhteydessä kuulutetaan myös Oas:n nähtäville panosta. Osallinen voi antaa Oas:sta vapaamuotoisesti palautetta.

6.2.2 Mielipide kaavan valmisteluvaiheessa

Valmisteluvaiheen kuulemisen aikana osallinen voi esittää valmisteluaineistosta mielipiteen. Mielipiteen esittäminen ja osoite ilmoitetaan valmisteluvaiheen kuulemisen kuulutuksen yhteydessä. Mahdollisesta yleisötilaisuudesta ilmoitetaan kuulutuksessa.

6.2.3 Muistutus kaavaehdotuksesta

Kaavaehdotus kuulutetaan ja asetetaan kuukauden ajaksi julkisesti nähtäville. Kaavaehdotuksesta osallinen voi jättää kirjallisen muistutuksen. Ohjeet ilmoitetaan kuulutuksessa.

Niille muistutuksen tehneille, jotka ovat samalla ilmoittaneet osoitteensa, laaditaan kirjallinen perusteltu vastine.

Mikäli haluaa henkilökohtaisen erillisen tiedotteen kaavan hyväksymisestä, sen voi mainita muistutuksen yhteydessä.

6.2.4 Valitus kaavan hyväksymisestä

Kaavan hyväksymistä koskevasta päätöksestä voi valittaa Vaasan hallinto-oikeuteen 30 vrk:n kuluessa ja hallinto-oikeuden päätöksestä edelleen korkeimpaan hallinto-oikeuteen.

Vain laillisuusperusteet ovat oikeudellisesti merkityksellisiä. Tuomioistuin yleensä vain joko hyväksyy tai kumoaa päätöksen, ei tee siihen muutoksia. Kaavan sisältöön liittyvät seikat on siksi syytä tuoda esille ennen hyväksymisvaihetta.



Kuva 21 © Kervinen 2021

6.3 Viranomaisyhteistyö

Osalliset viranomaiset on lueteltu edellä kohdassa 6.1 Osalliset, sivu 21. Viranomaiset ottavat kantaa suunnitelmiin toimialansa ja tehtäviensä puitteissa.

6.3.1 Neuvottelut

Maankäyttö- ja rakennuslain 66 §:n 2 momentissa tarkoitettu viranomaisneuvottelu Jon pidetty 18.5.2022 kaavaa valmisteltaessa, ennen kuin kunta on varannut osallisille tilaisuuden mielipiteen esittämiseen.

Kunta sopii elinkeino-, liikenne- ja ympäristökeskuksen kanssa neuvottelun järjestämisestä ja toimittaa neuvottelua varten tarvittavan aineiston. (29.12.2009/1829)

Neuvotteluun kutsutaan ne viranomaiset, joiden toimialaa asia saattaa koskea. Ympäristöministeriö kutsutaan neuvotteluun, jossa käsitellään suurten kaupunkiseutujen keskeisiä kysymyksiä.

Neuvottelussa tuodaan esille mahdolliset valtakunnalliset, maakunnalliset ja muut keskeiset tavoitteet, valtion toteuttamisvelvollisuuden kannalta tärkeät kysymykset sekä viranomaisten käsitykset tutkimusten ja selvitysten tarpeesta (24.5.2017/298). Viranomaisten tulee esittää käsityksensä kaavaa koskevista tutkimus- ja selvitystarpeista mahdollisimman aikaisessa vaiheessa. (1.2.2007/118)

Neuvottelusta on laadittu muistio, josta ilmenevät keskeiset neuvottelussa esillä olleet asiat ja kannanotot.

Kun kaavaehdotus on ollut julkisesti nähtävänä ja sitä koskevat mielipiteet ja lausunnot on saatu, järjestetään neuvottelu tarvittaessa (1.2.2007/118).

6.3.2 Lausunnot

Kaavaluonnoksesta ja – ehdotuksesta pyydetään osallisilta viranomaisilta kirjalliset lausunnot. Lausuntoihin laaditaan kirjalliset vastineet.



Kuva 22 © Kervinen 2021

7 SELVITYKSET

Kaavaa laadittaessa selvitetään tarpeellisessa määrin suunnitelman ja tarkasteltavien vaihtoehtojen toteuttamisen ympäristövaikutukset, mukaan lukien yhdyskuntataloudelliset, sosiaaliset, kulttuuriset ja muut vaikutukset. Selvitykset tehdään koko siltä alueelta, jolla kaavalla voidaan arvioida olevan olennaisia vaikutuksia (MRL 9 §).

Kaavaselostuksessa esitetään:

- Selvitys alueen oloista
- Rakennuskanta
- Muut ympäristöominaisuudet ja niissä tapahtuneet muutokset
- Muut kaavan vaikutusten selvittämisen ja arvioimisen kannalta keskeiset tiedot alueesta ja sen lähiympäristöstä

7.1 Mitä selvityksiä on käytettävissä

Kaavan laadinnassa ja sen vaikutusten arvioinnissa hyödynnetään olemassa olevia, alueeseen liittyviä tai sitä sivuavia selvityksiä ja suunnitelmia, kuten:

- Maakuntakaavan tarkistusta varten tehdyt selvitykset
- Museoviraston aineistot, RKY 2009¹
- Museoviraston kulttuuriympäristön rekisteriportaali² (muinaismuistot ja rakennusperintö)

7.2 Mitä uusia selvityksiä kaavaa varten on laadittu

- Arkeologinen selvitys (Heilu Oy, 31.3.2022)
- Kulttuurihistoriallinen selvitys (FCG, 4/2022)
- Luontoselvityksen maastotutkimukset (FCG, 7/2021)

7.3 Mitä uusia selvityksiä kaavaa varten laaditaan

- Luontoselvityksen tulokset kootaan raportiksi
- Liikenneselvitys. Liikenneselvityksen yhteydessä selvitetään työmatkojen tekemistapoja ja kulkumuotojakaumaa. Suunnittelussa otetaan huomioon Kauhavan kävely- ja pyöräilystrategia.

¹ RKY on Museoviraston laatima inventointi, joka on valtioneuvoston päätöksellä 22.12.2009 otettu maankäyttö- ja rakennuslakiin perustuvien valtakunnallisten alueidenkäyttötavoitteiden tarkoittamaksi inventoinniksi rakennetun kulttuuriympäristön osalta 1.1.2010 alkaen.

² <https://www.kyppi.fi/palveluikkuna/portti/read/asp/default.aspx>

8 VAIKUTUSTEN ARVIOINTI

Kaavaa laadittaessa on tarpeellisessa määrin selvittävä suunnitelman ja tarkasteltavien vaihtoehtojen toteuttamisen ympäristövaikutukset, mukaan lukien yhdyskuntataloudelliset, sosiaaliset, kulttuuriset ja muut vaikutukset (MRL 9 §).

Vaikutusten arvioinnin tarkoituksena on ennakkoon arvioida kaavan toteuttamisen merkittävät vaikutukset tehtäessä kaavaa koskevia ratkaisuja. Vaikutusten arvioinnissa lähtökohtana on kaavan toteuttamisen vaikutusten vertailu nykytilaan.

8.1 Arvioitavat vaikutukset

Kaavan selostuksessa arvioidaan kaavan vaikutuksia:

- yhdyskuntarakenteeseen
- rakennettuun ympäristöön
- luontoon
- maisemaan
- liikenteen ja teknisen huollon järjestämiseen
- talouteen
- terveyteen
- turvallisuuteen
- eri väestöryhmien toimintamahdollisuuksiin lähiympäristössä
- sosiaalisiin oloihin ja kulttuuriin
- yhdyskuntatalouteen
- muut mahdolliset kaavan merkittävät vaikutukset

8.2 Vaikutusten arviointimenetelmät

Vaikutusten selvittäminen perustuu alueesta käytävissä oleviin tietoihin, alueella suoritettaviin maastokäynteihin, aluetta koskeviin selvityksiin ja suunnitelmiin, osallisilta saataviin lähtötietoihin, lausuntoihin ja huomautuksiin sekä laadittavien suunnitelmien ympäristöä muuttavien ominaisuuksien analysointiin.

8.3 Osallistuminen vaikutusten arviointiin

Myös osalliset voivat arvioida kaavan vaikutuksia.



Kuva 23 © Kervinen 2021

9 KAAVOITUKSEN KULKU JA OSALLISTUMINEN

9.1 Suunnittelun vaiheet

9.1.1 Viranomaisneuvottelu, toukokuu 2022

Valtakunnallisiin, seudullisiin tai muihin keskeisiin tavoitteisiin liittyvien seikkojen selvittämiseksi järjestetään ELY-keskuksen ja kunnan kesken ennen valmisteluvaiheen kuulemista viranomaisneuvottelu.

9.1.2 Vireille tulo, touko - kesäkuu 2022

Kortesjärven osayleiskaavan laadinnan käynnistäminen vuonna 2021 on mainittu Kauhavan kaupungin kaavoituskatsauksessa 2021. Kaupunki kuuluttaa yleiskaavan muutoksen vireille tulosta ja asettaa samalla OAS:n nähtäville.

9.1.3 Valmisteluvaiheen kuuleminen, helmi-maaliskuu 2023

Osallisille varataan tilaisuus mielipiteensä esittämiseen asettamalla kaavaluonnos nähtäville (valmisteluvaiheen kuuleminen). Nähtävillä olon aikana osalliset voivat antaa luonnoksesta *mielipiteen*. Viranomaisilta pyydetään luonnoksesta lausunnot. Tarvittaessa yleisötilaisuus.

9.1.4 Kaavaehdotus, touko – kesäkuu 2023

Yleiskaavaehdotus asetetaan nähtäville vähintään neljän viikon ajaksi. Vieraspakkakuntalaisille maanomistajille, joiden osoite on kunnan tiedossa, lähetetään tiedotekirjeet viikkoa ennen nähtäville panoa. Osalliset voivat jättää kaavasta kirjallisen *muistutuksen*, viranomaisilta pyydetään lausunnot.

9.1.5 Hyväksymisvaihe, syys - lokakuu 2023

Kun kaikki lausunnot ja muistutukset on saatu, järjestetään viranomaisneuvottelu. Muistutuksen jättäneille, jotka ovat samalla ilmoittaneet osoitteensa, laaditaan kirjalliset vastineet.

Jos kaavaan tehdään vielä merkittäviä muutoksia, se asetetaan uudestaan ehdotuksena nähtäville. Muussa tapauksessa se etenee hyväksymiskäsittelyyn.

Kaavamuutoksen hyväksymisestä päättää kaupunginvaltuusto. Hyväksymistä koskevasta päätöksestä kuuletetaan. Niille, jotka ovat sitä pyytäneet, ilmoitetaan kaavan hyväksymisestä erikseen.

9.1.6 Voimaan tulo, marraskuu 2023

Siitä, kun kaavan hyväksymisestä koskeva päätös on tullut osallisten tietoon, alkaa kuukauden valitusaika.

Ilman valituksia kaavamuutos tulee voimaan valitusajan päätyttyä kuulutuksella.

10 TIEDOTUSTAVAT

Kaavoituksen vireilletulosta, osallistumis- ja arviointisuunnitelmasta sekä kaavan ja siihen liittyvän suunnittelumateriaalin nähtävillä olosta tiedotetaan kaupungin ilmoitustaululla, paikallislehdissä; [Aviisi](#) (ilmaisjakkolehti) ja [Järvisseudun Sanomat](#) sekä kaupungin verkkosivuilla (www.kauhava.fi) jäljempänä olevan aikataulun mukaisesti. Kaavoitusprosessiin mahdollisesti myöhemmin tulleista oleellisista muutoksista tiedotetaan vastaavasti.

Kaavaluonnoksen ja kaavaehdotuksen nähtävillä oloaikoina kaavoitukseen liittyvä materiaali on nähtävillä Kauhavan kaupungin verkkosivuilla (<https://www.kauhava.fi/>).

11 LISÄTIEDOT

Kauhavan kaupunki

Maankäyttö ja ympäristö

Päämajantie 6
62375 Ylihärmä

Maankäyttöpäällikkö

Päivi Raski
GSM: 040-179 8130

Kaavoitusasiantuntija

Anna-Liisa Huhtala
GSM: 050-368 3698

etunimi.sukunimi@kauhava.fi etunimi.sukunimi@kauhava.fi

Kaavaa laativa konsultti

FCG Finnish Consulting Group Oy

Tuomo Järvinen, arkkitehti YKS-656
040 753 1524
tuomo.jarvinen@fcg.fi



Kuva 24 © Kärkkäinen 2021