

Kortesjärven taajamaosayleiskaava

Liite 7 Valmisteluvaiheen palaute ja vastineet

1 VALMISTELUVAIHEEN KUULEMINEN

Valmisteluvaiheen kuuleminen toteutettiin asettamalla kaavan valmisteluaineisto nähtäville sekä järjestämällä yleisötilaisuus. Kaavaluonnoksen nähtäville asettamisesta kuulutettiin 3.2.2023.

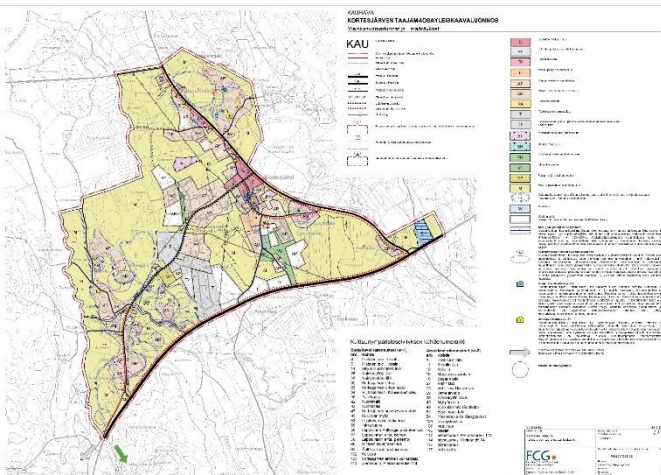
Asiakirjat pidettiin MRL 62 §:n ja MRA 30 §:n mukaisesti virallisesti nähtävillä 8.2.–15.3.2023 välisen ajan Ylihärman palvelutoimistossa (Päämajantaival 2, Ylihärma), Kortesjärven kirjastossa (Jääkärintie 51, Kortesjärvi) sekä kaupungin kotisivuilla.

Kaavaa koskeva yleisötilaisuus pidettiin Kortesjärven yhtenäiskoululla (Jääkärintie 85, Kortesjärvi) keskiviikkona 22.2.2023 klo 18–20.



Kuva 1: Yleisötilaisuus 22.2.2023

Valmisteluaineisto käsitti kaavakartan luonnoksen, kaaselostuksen sekä liitteet:



- Osallistumis- ja arviointisuunnitelma
- Arkeologinen selvitys
- Rakennettu kulttuuriympäristö - selvitys
- Pohjatutkimusraportti
- Havainnevideo

Kuva 36: Nähtävillä ollut kaavaluonnoskartta

2 YLEISÖTILAISUUS

Yleisötilaisuudessa esitetyjä kysymyksiä:

Kysymys 1: Millä perusteilla yleiskaava on rajattu? Miksi pienempi kuin voimassa oleva?

Vastaus 1: Alue on rajattu tarkoituksenmukaisuutta ajatellen sille alueelle, mihin rakennuspaineet eniten kohdistuvat. Muilla alueilla jää voimaan oleva yleiskaava.

Kysymys 2: Nykyinen kaava on oikeusvaikutuksen, mikä merkitys uuden kaavan oikeusvaikutteisuudella on maanomistajien kannalta?

Vastaus 2: Oikeusvaikutteinen yleiskaava ohjaa alueen asemakaavoitusta. MRL 44 § mukaisesti rakennuslupa rakennuksen rakentamiseen voidaan 137 §:n 1 momentissa säädetyn estämättä myöntää, jos oikeusvaikutteisessa yleiskaavassa on erityisesti määrätty kaavan tai sen osan käyttämisestä rakennusluvnan myöntämisen perusteena. Korttesjärven taajamaosayleiskaavassa tällaista määräystä ei aiota laittaa, mutta esim. AP – aluevaraus puoltaa myönteistä suunnittelutarveratkaisua.

Kysymys 3: Vaikuttavatko kaavamääräykset alueen maanomistajien metsien käyttöön?

Vastaus 3: Kaavan maa- ja metsätalousalueilla (M) on voimassa Metsälaki.

Kysymys 4: Miten muinaisjäännösalueet vaikuttavat maankäyttöön?

Vastaus 4: Muinaismuistot ovat Muinaismuistolain nojalla suojeltuja. Olevaa maankäyttöä voi alueilla jatkaa, mutta rakentaminen edellyttää tutkimuksia ja dokumentointia ennen aloittamista. Museovirasto päättää ns. kajoamisluvasta.

Kysymys 5: Voiko Hongiston kohdalla levittää AP – alueen rajausta luoteeseen?

Vastaus 5: Kannattaa antaa palaute kirjallisesti. Kaavaluonnos kiinteistörajojen kanssa löytyy myös Kauhavan kaupungin karttapalvelusta <https://kartat.sweco.fi/kauhava/>.

Kysymys 6: Mitä käytännössä tarkoittaa ”suojeltava rakennus” - merkintä?

Vastaus 6: Sr-1 – merkinnällä osoitettuja rakennuksia ei saa purkaa. ”Arvokas rakennus (sr-2)” – merkinnällä osoitettujen rakennusten osalta suojelu on annettu suosituksena. Rakennusvalvonta seuraa rakennuslupahakemusten kaavan mukaisuutta. Jos suojelulle rakennukselle haetaan purkulupaa, alkaa poikkeuslupakäsittely, jonka yhteydessä pyydetään lausuntoja asianosaisilta viranomaisilta, tässä tapauksessa museo- viranomaisilta. Suojellun rakennuksen purkamiselle tulee olla vahvat perustelut.

Kysymys 7: Mitä tarkoittaa suojeltavien rakennusten ”ylläpitäminen”?

Vastaus 7: MRL:n mukaisesti olevasta rakennuskannasta tulee pitää huolta. On myös Laki rakennusperinnön suojelemisesta¹. Suojeltaville rakennuksille suuri uhka on käyttämättömyys. Sanktioita suojellun rakennuksen huoltamisen laiminlyönnistä ei ole kuitenkaan määritelty. Suojeltujen rakennusten ylläpitoon ja korjaukseen voi alueellisen vastuumuseon kautta tiedustella neuvoja ja rahallista tukea.

Kysymys 8: Mitä suojeltavaa on vanhassa kunnantalossa?

Vastaus 8: Kunnantalo kertoo Korttesjärven itsenäisyyden ajasta. Rakennus kuvastaa myös oman aikansa rakentamista, ollen alueen ainoita jäljellä olevia 70-luvun julkisia rakennuksia. Kohde on katsottu maakunnallisesti merkittäväksi.

Kysymys 9: Vaikuttaako suojelu kiinteistöveroon?

¹ <https://www.finlex.fi/fi/laki/ajantasa/2010/20100498>

Vastaus 9: Jos suojelupäätös alentaa kiinteistön taloudellista arvoa, tämä voidaan ottaa kohtuullisessa määrin huomioon kiinteistön verotusarvoa määriteltäessä. Suojelupäätöksen vaikutus kiinteistön arvoon tutkitaan tapauskohtaisesti kiinteistön omistajan esittämän selvityksen perusteella. Pelkästään se, että kiinteistö on määrätty suojeltavaksi, ei yksinään riitä perusteeksi verotusarvon alentamiselle².

Kysymys 10: Mitä luo-merkintä tarkoittaa?

Vastaus 10: Biologi on tunnistanut alueet, joilla on merkitystä luonnon monimuotoisuuden kannalta (luo-alueet). Tarkemmat kuvaukset löytyvät kaavaselostuksesta ja ehdotusvaiheeseen mennessä valmistuvasta luontoselvityksestä. Kohteet sijoittuvat maa- ja metsätalousalueille (M). Kaavan M-alueilla on voimassa Metsälaki, jonka kautta luonnon monimuotoisuuden kannalta tärkeät arvot tulevat huomioiduiksi. Kaavamääräys ei estä metsätalouden harjoittamista alueella entiseen tapaan.

Kysymys 11: Mitä eroa on A- ja B-luokan rakennuksilla sekä sr-1 ja sr-2 rakennuksilla?

Vastaus 11: Rakennusinventointiraportissa rakennukset on jaettu A- ja B-luokkiin. A-luokan rakennukset on kaavakartalla merkitty sr-1 – kohteiksi ja B-luokan rakennukset sr-2 – kohteiksi.

Kysymys 12: Kannattaako *Rakennetun kulttuuriympäristön selvitys ja rakennusinventointi* -raportissa havaitsemistaan virheistä mainita?

Vastaus 12: Kyllä kannattaa antaa palautetta.

Kysymys 13: Vaikuttaako yleiskaava voimassa olevaan asemakaavaan?

Vastaus 13: Rakennusten suojelumerkinnyt, erityisesti maakunnallisesti merkittävät kohteet, otetaan huomioon rakennuslupa-asioita käsiteltäessä. Yleiskaavaa tarkastellaan myös asemakaavan ajanmukaisuutta arvioitaessa.

² <https://www.vero.fi/syventavat-vero-ohjeet/ohje-hakusivu/48219/kiinteistojen-arvostaminen-kiinteistoverotuksessa6/>

3 KUULEMISEN AIKAN SAATU KIRJALLINEN PALAUTE

Palautteena saatiin 13 lausuntoa ja 7 yksityistä mielipidettä. Lausunnon antoivat:

- Korttesjärven asukaslautakunta
- Esse Elektro
- Etelä-Pohjanmaan ELY-keskus
- Jylhän Sähköosuuskunta
- Kauhavan Kaukolämpö
- Yksityishenkilöt 1 ja 2
- Etelä-Pohjanmaan liitto
- Luontoyhdistys Valokki
- MTK Korttesjärvi
- Pelastuslaitos
- Yksityishenkilöt 3 ja 4
- Seinäjoen Museot

Palautteista on esitetty tiivistelmä / oleellinen osa.

KORTTESJÄRVEN ASUKASLAUTAKUNTA

Korttesjärven asukaslautakunta tyytyväisenä huomasi, että pyöräteitä oli lisätty taajaman osayleiskaavaan. Lisäyksenä Korttesjärven asukaslautakunta esittää;

- *että pyörätie rakennetaan myös sisääntulotieltä Vähämäen risteykseen, urheilukentän puolelta.*
- *palvelun ja hallinnon alueelle koulun läheisyyteen varaus päiväkodille.*
- *Leppälinnan aitta (pienempi) kohteessa 58, on jo siirretty Korttesjärven keskusta keskustointintojen alueelle, joka on huomioitava kaavassa.*

Vastine: Jalankulku–pyörätiet

- Lisätään Vähämäentien risteyksestä pohjoiseen Mannisentien varteen olevan jalankulku–pyörätien toteava musta palloviiva
- Lisätään Vähämäentien risteyksestä etelään Kauhavantielle (63) asti Mannisentien itäpuolelle uutta jalankulku–pyörätietä tarkoittava punainen palloviiva

Vastine: Päiväkoti

- Erillinen merkintä päiväkodille ei tarpeen, yleiskaavamerkintä P (Palvelujen ja hallinnon alue) sallii päiväkodin. Mahdollisen uuden päiväkodin paikka ei ole vielä tiedossa. Koulun oppilasmäärä on vähenemässä, yläasteen siipi on mahdollisesti tulevaisuudessa päiväkotitiloiksi käytettävissä, ei kuitenkaan lähiaikoina. Jos päiväkoti tehdään, niin todennäköisesti koulun tontin alueelle.

Vastine: Leppälinnan aitta

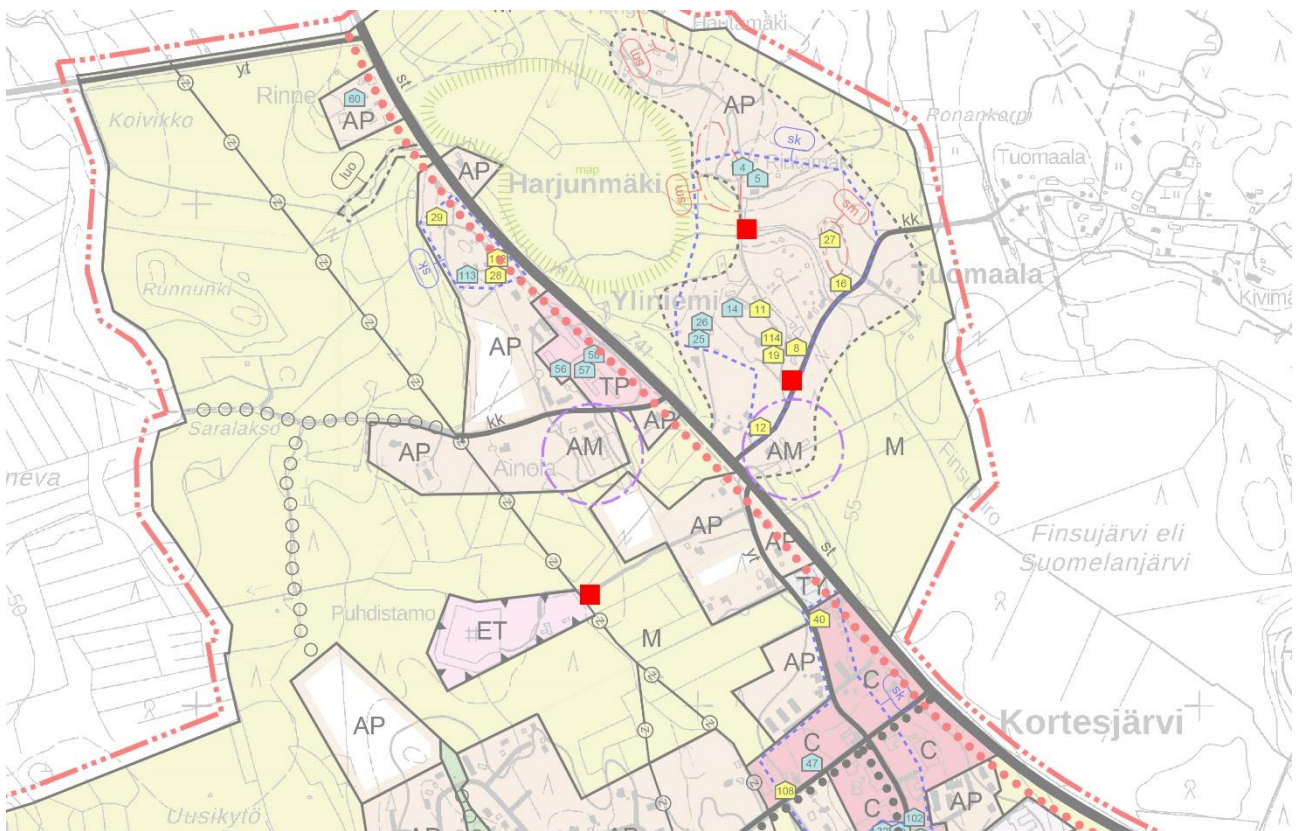
- Rakennusinventointikohde 58, Leppälinna pienempi aitta, on siirretty maaliskuussa 2022
- Siirretään suojelumerkintää vastaavasti, päivitetään kulttuurihistoriallista selvitystä

ESSE ELEKTRO-KRAFT AB

- *Pyydetään huomioimaan muuntamoiden paikat kaavassa; liitekarttoihin piirretty muuntamot Mäkivainion tien viereen, Hietalantien viereen, Tuomaalantien viereen lähelle hietalantien risteystä ja Tuomaalantien viereen Tuomaalanmäelle.*
- *20/0,4 Kv muuntamo, neliönmuotoinen piirrosmerkki ja muuntamon nimi ja numero. Mäkivainiontiellä muuntamo, neliönmuotoinen piirrosmerkki.*
- *Laitteistojen mahdollisissa muutoksissa: Sähköturvallisuuslaki 1135/2016 113 §*
- *Lausunnon liitteenä Suunnitelmapakat*

Vastine:

Kirjataan tiedoksi kaavaselostukseen. Merkitään kaavakartalle esitetyn mukaisesti, vaikkei merkintä sinänsä ole välttämätön sijoittamiselle (MRL 161)³.



Kuva 2: Esitetyt muuntamopaikat

³ <https://www.finlex.fi/fi/laki/ajantasa/1999/19990132#a132-1999>

ETELÄ-POHJANMAAN ELY-KESKUS

Maakuntakaavan sisältö on pääosin otettu huomioon kaavaluonnoksessa. Yleiskaavassa ei ole varauksia maakuntakaavassa esitettyyn palvelujen alueeseen, mutta poisjättäminen on perusteltu kaavaselostuksessa.

Kaavasta pidettiin 18.5.2022 viranomaisneuvottelu, jossa käsiteltiin kaavan lähtöaineistoja ja tavoitteita. Neuvottelussa käsitellyt asiat on otettu kaavan tavoitteissa ja selvityksissä hyvin huomioon. Osa asioista tosin tarkentunee ehdotusvaiheessa, jolloin ainakin liikenne- ja luontoselvitykset ovat myös käytettävissä. Selvitysten sisältö on referoitu selostuksessa. Liikenne- ja luontoasioihin otetaan kantaa tarkemmin tarvittaessa ehdotusvaiheessa.

Maakuntakaavassa esitetty kulttuuriympäristön tai maiseman vaalimisen kannalta tärkeän alueen rajausta on yleiskaavaluonnokseen tarkennettu tehtyjen selvitysten perusteella. Maakuntakaavan mukaista alkuperäistä rajausta ei ole esitetty kartalla. Tarkennettu rajausta on hyvä määräysten kohdentamisen kannalta, mutta maakuntakaavan mukainen alue tulee merkitä kaavakarttaan. Merkinällä alue tulisi otetuksi huomioon laajemmin koko vaikutusalueellaan, vaikka tarkimmat määräykset kohdistuisivatkin tarkennetulle alueelle.

Vastine: Etelä-Pohjanmaan maakuntavaltuusto päätti kokouksessaan 16.9.2024 hyväksyä Etelä-Pohjanmaan maakuntakaava 2050:n kaava-aineiston. Lisäksi maakuntavaltuusto päätti, että voimaan tullessaan Etelä-Pohjanmaan maakuntakaava 2050 kumoaa aiemmin hyväksytyt voimassa olevat maakuntakaavat kokonaisuudessaan. Maakuntavaltuuston tarkastettu pöytäkirja on 25.9.2024 alkaen nähtävillä osoitteessa epliiitto.fi/poytakirja.

Hyväksymispäätöksestä on kuulutettu Etelä-Pohjanmaan liiton verkkosivuilla, sanomalehti Ilkka-Pohjalaisessa sekä kaikissa Etelä-Pohjanmaan kunnissa 25.9.2024.

- [Kuulutus \(pdf\)](#)

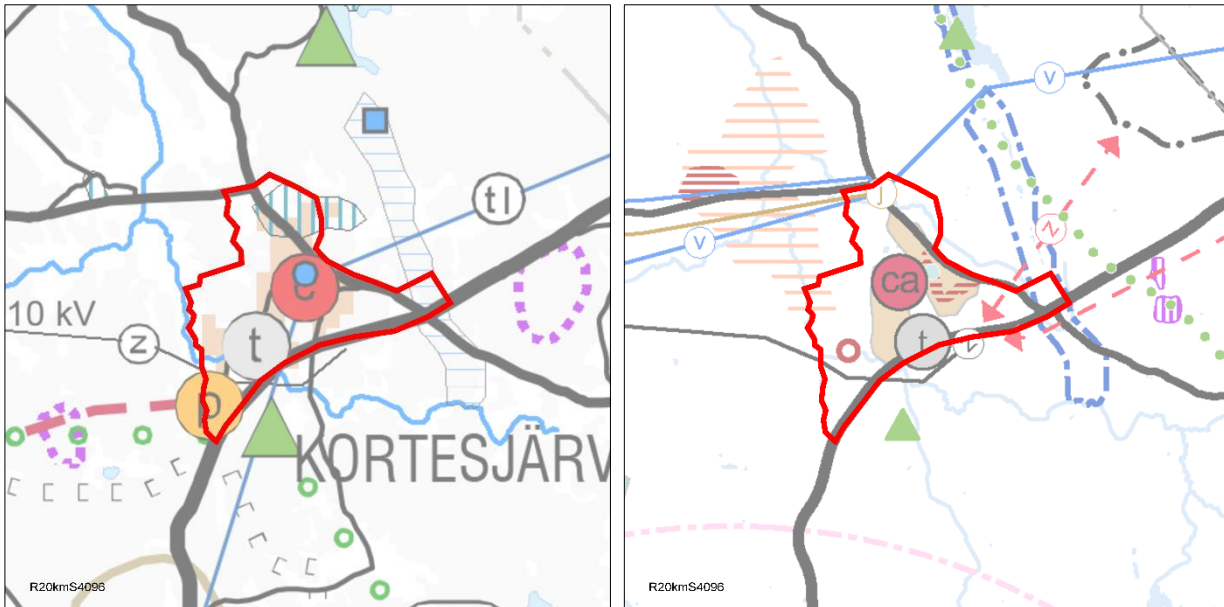
Maakuntavaltuuston päätökseen voi hakea muutosta valittamalla Vaasan hallinto-oikeuteen (PL 204, 65101 Vaasa, vaasa.hao@oikeus.fi) 30 päivän kuluessa siitä, kun päätös on tullut tiedoksi. Päätöksen katsotaan tulleen tiedoksi seitsemäntenä päivänä pöytäkirjan julkaisemisesta.

Kuntalain mukaan kunnallisvalituksella voidaan hakea muutosta päätökseen, jos 1) päätös on syntynyt virheellisessä järjestyksessä; 2) päätöksen tehnyt viranomainen on ylittänyt toimivaltansa; tai 3) päätös on muuten lainvastainen. (KuntaL 135 §)

Maankäyttö- ja rakennuslain mukaan maakuntahallitus voi valitusajan kuluttua määrätä maakuntakaavan tulemaan voimaan ennen kuin se on saanut lainvoiman (Etelä-Pohjanmaan liitto, 2024).

Valitusaika maakuntakaava 2050:n hyväksymistä koskevasta päätöksestä loppuu 1.11.2024. Hyväksytyssä maakuntakaavassa kulttuuriympäristön tai maiseman vaalimisen kannalta tärkeän alueen rajausta ei ole, sen tilalla on maakunnallisesti merkittävä rakennettu kulttuuriympäristö – rajausta, joka kohdistuu etelämmäs.

Maakuntakaavan sisältö on tuotu esille kaavaselostuksessa. Maakuntakaavarajauksen lisääminen yleiskaavakartalle tekisi siitä vaikealukuisen. Yleiskaavakartalla esitetään kaavaa varten tehtyyn selvitykseen perustuvat ”kyläkuvallisesti tärkeä alue” - aluerajaukset. Ko. alueet vastaavat suunnilleen maakuntakaavoissa olevia rajauksia. Lisäksi kaavakartalle on merkitty suojeltavat ja arvokkaat rakennukset.



Kuva 3: Vasemmalla maakuntakaavayhdistelmä 2023, oikealla 16.9.2024 hyväksytty maakuntakaava 2050

Tavoitteiden pohjalta on laadittu kartta, jossa eri tekijöille on annettu painoarvot ja niiden perusteella laskettu yhteisvaikutus, jolla on tuotu esiin eri tekijöiden yhteisvaikutukset rakennettavuudesta. Kartta ja selostuksessa taulukoidut painoarvot ovat hyvä tapa esittää asia ja ottaa huomioon alueen erityisarvot.

Yleiskaavan selostuksessa on lueteltu lista muita aluetta koskevia suunnitelmia, joita käytetään kaavan laadinnan ja vaikutusten arvioinnin pohjana. Ehdotusvaiheessa olisi hyvä tarkentaa miten suunnitelmat on otettu huomioon tavoitteissa ja kaavanlaadinnassa.

Vastine: Suunnitelmiin on tutustuttu Kauhavan ja Kortesjärven kokonaiskuvan hahmottamiseksi.

Vuoden 2014 Strategisen alueidenkäyttösuunnitelman tavoitteet on otettu huomioon kaavan tavoitteenasettelussa ja kuvattu kaavaselostuksessa.

Liikenneselvityksen laadinnan yhteydessä on otettu huomioon vuoden 2020 liikenneturvallisuussuunnitelma sekä 2021 kävely- ja pyöräilystrategia.

Liikennelaskentojen yhteydessä on mitattu myös nopeuksia. Yhdessä mittauspisteessä on selostuksen mukaan jopa kolmannes autoilijoista ylittänyt suurimman sallitun nopeuden. Yleiskaavan määräyksissä voisi ohjata kiinnittämään huomiota asiaan tarkemmassa suunnittelussa.

Vastine: Kauhavan kaupungin liikenneturvallisuussuunnitelmassa 2020⁴ on esitetty toimenpiteitä nopeuden hillitsemiseksi. Lisätään kaavaselostuksen kohtaan *Yleiskaavan toteuttaminen* liikenneturvallisuussuunnitelman huomioon ottaminen tarkemmassa suunnittelussa.

Lisätään yleismääräys: *Tarkemmassa kaavoituksessa ja liikennesuunnittelussa on kiinnitettävä erityistä huomiota liikenneturvallisuuden parantamiseen, mukaan lukien ajonopeuksien hillitseminen. Suunnittelussa on hyödynnettävä ajantasaisia liikenneturvallisuussuunnitelmia ja -ohjeita.*

⁴ https://www.kauhava.fi/files/21172/Liikenneturvallisuussuunnitelma_paivitetty_2022.PDF

JYLHÄN SÄHKÖSUUSKUNTA

Ei lausuttavaa.

KAUHAVAN KAUKOLÄMPÖ OY

Kohdassa 2.5.8 Rakennettu kulttuuriympäristö listalla Arvoluokka B on mainittu kohde nro. 110 ent. meijeri. Kyseinen rakennus toimii tällä hetkellä kaukolämmön tuotantorakennuksena. Rakennus on erittäin huonokuntoinen ja se soveltuu lämmöntuotantokäyttöön heikosti. Rakennuksessa on myös varastotiloja Kauhavan Kaukolämmön ja Kauhavan Kaupungin käytössä. Rakennus on tarkoitus purkaa kokonaisuudessaan tai vaihtoehtoisesti polttoaineaseman osuus saatetaan jättää betonirakenteiden osalta. Rakennuksen purkamisen tulee ajankohtaiseksi vuosien 2024–2026 välisenä aikana.

Lisäksi esittäisimme, että kyseinen lämpökeskuksen tontti merkittäisiin yleiskaavaan alueena ET (Yhdyskuntateknisen huollon alue).

Vastine: Muutetaan kohde luokkaan sr-2, perusteluina *rakennuksen huonon kunnon takia ehdotettoman suojelumääräyksen kohtuuttomuus*. Merkitään alue kaavaan ET – alueena.

YKSITYISHENKILÖT 1 JA 2

Nykyinen kevyenliikenteen väylä loppuu Vähämäentien risteykseen, sisääntulotien ylityksen jälkeen se jatkaa muutaman metrin Vähämäentietä. Olisi erittäin tarpeellista, että kevyenliikenteen väylä Vähämäentie ylityksen jälkeen jatkuisi kohti Seinäjoki-Ylivieska tiehen saakka. Reitti erittäin suosittu kuntoreittinä. Väylä perusteltua rakentaa sisääntulotien urheilukentän puoleiselle sivulle (punainen palloviiva), koska toisella puolella ojan penkassa Jylhän Sähkösuuskunnan 20kv:n syöttökaapeli kirkonkylälle sekä vesilaitoksen runkovesilinjajoka menee osittain muutaman metrin etäisyydeltä tiestä.

Vastine: Uusi jalankulku–pyörätie – merkintä lisätty mielipiteen mukaisesti Mannisentien varrelle Vähämäentien risteyksestä Seinäjoki-Ylivieska – tielle asti.

Ohjeelliseen kulkureittiin muutosehdotusta, alkuperäisen ehdotuksen loppu suunniteltu allekirjoittaneen kiinteistön kautta, alue avohakattu n.5 vuotta sitten, jonka jälkeen alue ojitettu alueella monta erittäin suurta ja syvää ojaa, jonka takia reitti hankalasti toteutettavissa. Ehdotus onkin loppupään kääntäminen kulkemaan Katajamäen asuntoalueen tuntumasta kohti koulua, siinä kohdassa ei ojitusta.

Reitille ehdotetaan jatkoa Asuinmaan nevan laitaa pitkin kohti taajaman sisääntulotietä liittyen sisääntulotien kevyenliikenteen väylään, jolloin siitä muodostuisi aika kattava ulkoilureitti (koko ulkoilureitti punaisella ympyröillä).

Maatila kiinteistön takana oleva suo sen reunalla ojitusta, (musta viiva), luontokohteen raja piirretty kauimmaisen ojan sisäpuolelle rajaa voisi vähän siirtää kauemmaksi viimeisestä ojasta koska kasvullisen metsän leveys n.60 metriä.

Vastine: Muutettu ohjeelliset ulkoilureitit mielipiteiden mukaisesti.

ETELÄ-POHJANMAAN LIITTO

Etelä-Pohjanmaan liitto kiittää lausuntopyynnöstä ja pitää hyvänä, että Kauhavan kaupunki laatii Kortesjärven taajamaan pitkän tähtäimen alueidenkäytön suunnitelman taajaman kehittämistä varten. Yleisesti ottaen kaava on perusteellisesti laadittu ja osayleiskaavaluonnoksessa on huomioitu maakuntakaavassa osoitetut merkinnät riittävästi.

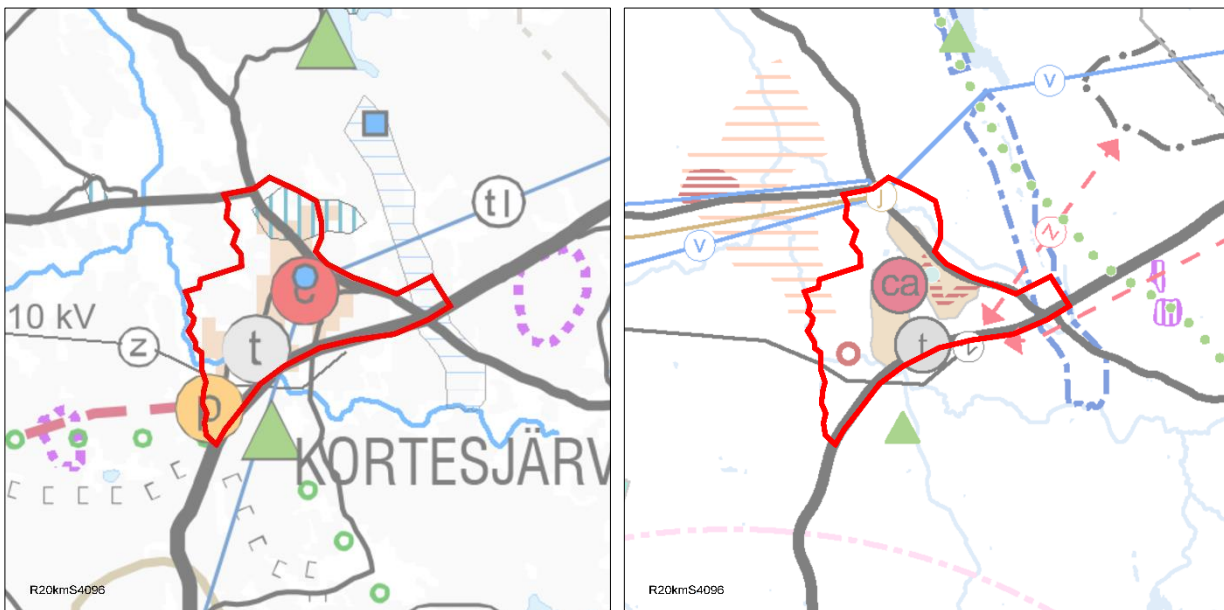
Kaavan laadinnan ja vaikutusten arvioinnin tueksi on laadittu seuraavat erillisselvitykset: Arkeologinen selvitys, Kulttuurihistoriallinen selvitys, Pohjatutkimus, Luontoselvitys ja Liikenneselvitys. Pohjatutkimuksen tulokset eivät tule ilmi kaavaselistuksesta. Luontoselvityksen keskeiset tulokset on kirjattu kaavaselistukseen. Erillinen kirjallinen Luontoselvitysraportti ja Liikenneselvitysraportti valmistuvat kaavaehdotuksen liitteeksi.

Vastine: Pohjatutkimuksen keskeiset tulokset referoidaan kaavaselistukseen. Pohjatutkimusraportti on kaavan liitteenä.

Etelä-Pohjanmaan liitto valmistelelee maakuntakaavaa 2050 ja Kortesjärven osayleiskaavatyö tuottaa hyödyllistä tietoa esim. kulttuuriympäristöstä ja taajamarajauksesta myös liitolle. Liitto ehdottaaakin yhteistyökokousta ja tiedon vaihtoa mm. edellä mainituista teemoista.

Vastine: Etelä-Pohjanmaalle laadittiin Kortesjärven taajamaosayleiskaavan valmisteluvaiheen aikana uutta maakuntakaavaa (Etelä-Pohjanmaan maakuntakaava 2050, "Huomisen lakeus⁵"), joka sisältää myös kulttuuriympäristöjen teemat sekä alueelliset kehittämissperiaatteet. Ehdotus oli viranomaisten ja yhteisöjen lausuttavana 30.11.2023-10.1.2024. Maakuntahallitus käsitteli vastineet 20.2.2024. Vastineiden mukaisesti muokattu ehdotus eteni avoimeen julkiseen kuulemiseen kevään 2024 aikana ja Etelä-Pohjanmaan maakuntavaltuusto päätti kokouksessaan 16.9.2024 hyväksyä Etelä-Pohjanmaan maakuntakaava 2050:n kaava-aineiston.

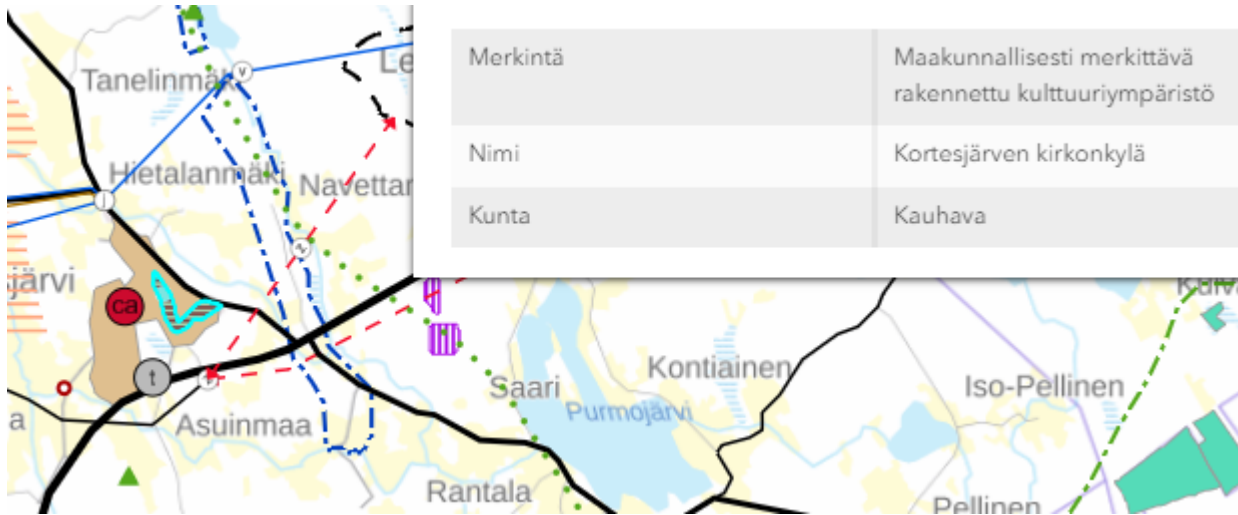
Kaava ei ole vielä saanut lainvoimaa, valitusaika päättyy 1.11.2024. Voimassa olevassa maakuntakaavassa on Kortesjärvellä "**Kulttuuriympäristön tai maiseman vaalimisen kannalta tärkeä alue**"-rajaus (kuvapari alla, vasemmanpuoleinen kuva).



Kuva 4: Vasemmalla maakuntakaavayhdistelmästä 2023, oikealla 16.9.2024 hyväksytty maakuntakaava 2050

⁵ <https://epliitto.fi/aluesuunnittelu-ja-liikenne/maakuntakaavan-uudistaminen/>

Hyväksytyssä maakuntakaavassa on uusi rajausta "maakunnallisesti merkittävä rakennettu kulttuuriympäristö". Tämä rajausta noudattaa pitkälti Kortesjärven taajamaosayleiskaavassa määriteltyä "kyläkuvallisesti tärkeän alueen" rajausta. Alueelle sijoittuu myös valtaosa kaavassa suojeltaviksi ja arvokkaiksi luokitelluista rakennuksista. Yhteistyökokousta ei ehditty järjestää, mutta vaikuttaa siltä, että kaavaa varten tehty *Rakennettu kulttuuriympäristö* -selvitys on ollut Liiton tiedossa.



Kuva 5: Etelä-Pohjanmaan maakuntakaava 2050:n viranomaisehdotus karttapalvelussa⁶

Kortesjärven taajamaosayleiskaavan ehdotuksesta tullaan pyytämään Etelä-Pohjanmaan liitolta lausunto.

Kortesjärven kaava-alueen rakennetut alueet ovat tähän saakka sijoittuneet jopa poikkeuksellisen esimerkillisesti maisemarakennetta noudattaen jättäen alavimmat, eloperäiset tai hienojakoiset maaston osat ja maaston kaikkein korkeimmat lakiosat rakentamisen ulkopuolelle. Tämän ekologisesti, ekologisesti ja maisemakuvallisesti edullisen kehityksen soisi jatkuvan myös tulevaisuudessa koko alueella, mutta erityisesti maisema-, kylä- ja taajamakuvaltaan merkittävillä alueilla.

Liitto ehdottaa harkitsemaan Kantatie 63:n ja Mannisentien väliin suunnitellun teollisuusalueen laajentamista suolle kahden korttelin (T- ja TY) osalta sekä arvioimaan kortteleiden mahdollisen rakentamisen vaikutuksia kuten: turvepeitteisen maaperän taloudellinen ja tekninen rakennettavuus, mahdollisen rakentamisen vaikutukset kantatien molemmilla puolilla jatkuvaan suoekosysteemiin sekä mahdollisen teollisuusalueenäkymän houkuttavuus ja sen luoma mielikuva taajaman sisääntulossa.

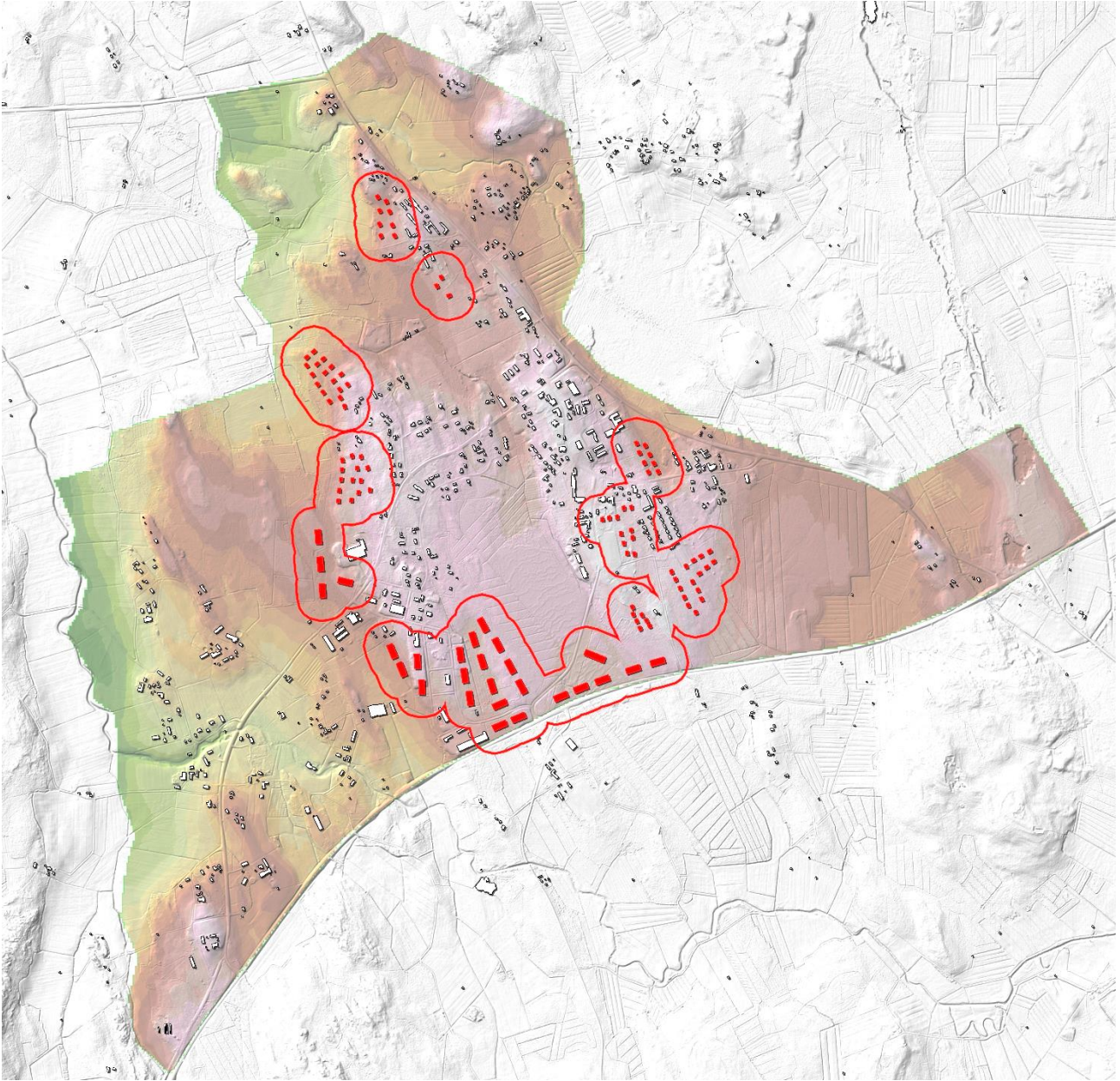
Vastine: Lisärakentaminen on pyritty sijoittamaan jo olevien rakennusalueiden yhteyteen maisemarakennetta noudattaen.

Teollisuusaluereservin kasvattaminen on ollut kaavan keskeisiä tavoitteita. Suunniteltujen laajennusalueiden ennakoita arvioiden huonohko rakennettavuus on selvitetty (pohjatutkimus) ja arvioitu sopivin perustamisratkaisuin olevan rakennettavissa.

Teollisuusalueenäkymän kantatien varrella arvioidaan olevan taajaman imagolle eduksi, toki edellyttäen rakentamisen laadulta riittävän korkeaa tasoa. Taajaman sisääntulon kannalta etelän suunnasta tultaessa Kukkolantie on Mannisentietä tärkeämpi väylä, eikä teollisuusalueella ole siihen maisemavaikutusta.

⁶ <https://etelapohjanmaa.maps.arcgis.com/apps/instant/basic/index.html?appid=ee6c2b02adda4c5e8de3047c27fc1ae6>

Kantatien katsotaan jo katkaiseen alueen suoekosysteemin, eikä rakentamisen arvioida muuttavan tilannetta.



Kuva 6: Lisärakentamisen sijoittuminen suhteessa topografiaan ja olemassa olevaan rakennuskantaan.

LUONTOYHDISTYS VALOKKI

Kauhavan kaupungin osayleiskaavaluonnoksen aluetta on huomattavasti pienennetty voimassa olevasta yleiskaavasta. Kaavaluonnos vastanee nykyisiin rakentamispaineisiin ja on niiden mukainen, mutta samalla kaavan ulkopuolelle jää potentiaalisia AP alueita. Yleiskaavaluonnos on tarkoitus vahvistaa oikeusvaikutteisena.

Kaavaluonnoksessa on osoitettu maisemassa vaikuttavia kyläkokonaisuuksia ja rakennuksia, teollisuus- ja urheilualueita, c-alue on keskeisesti ja pohjavesialue on merkitty. Yleiskaavan alueella on huomattava määrä M alueita, mutta ei yhtään kokonaista maatalouskulttuurimaisema-alueita. Läntisemmän LUO alueen sijainti toimii teollisuusalueen ja urheilualan välisenä luonnonmukaisena vyöhykkeenä ja itäisempi LUO alue lisää kaavan biologista monimuotoisuutta. Kaavassa on myös osoitettu arkeologisia alueita.

Kortesjärven keskusta-alueen osayleiskaavaan on merkitty yhdyskuntarakenteen laajenemissuunta etelään, Kitkan alueelle (VU). Kitkan alueelle on tehty luontoinventointi noin 5 vuotta sitten Metsähallituksen toimesta yhteishankkeena Kauhavan, Seinäjoen ja Lapuan kanssa. Kitkan alueella on metsäluonnon suojeluarvoja, sekä geologisia arvoja. Tämä METSO inventointi on Kauhavan kaupungilla.

Muu mahdollinen laajenemissuunta voisi edelleen olla länteen ja luoteeseen, Fräntilän kylään päin, etenkin vanhan Volttiin johtavan maantien suunta. Tällöin olisi syytä huomioida Maakuntakaava 2050 luonnoksessa osoitettu Salo-Fräntilä tuulipuistoalue maisema- ja äänimaisema-, sekä luontovaikutuksineen. Alueella sijaitsee huuhkajan elinpiiri ja siellä elävät myös isoista petolinnuista sääksi, maakotka ja merikotka. Suunniteltu tuulipuisto sijoittuu isojen petolintujen saalistusalueelle.

Osayleiskaavasta koilliseen ja pohjoiseen päin sijaitsee kohtuullisen runsaasti käytetty ja perinteinen polkuverkosto, josta Saarijärven kylään kulkeva polku on Kortesjärven perinne hankkeena viitoitettu ja talkootyönä kunnostettu polkureitti rakentamalla mm. pitkospuita. Palosaaren kallioisella suosaarekkeella sijaitsee Ruumiinhuilookivet, jossa vainajaa Kortesjärven kirkonkylän kirkkomaahan kuljettavat kantajat tapasivat levähtää. Paikalla on asian kertomus ja opaste. Saarijärven kylällä on nähtävissä kivikauden aikaisia kodan pohjia; alueelta on löydetty (Erkki Pellikka) mm. pähkinäpensaan pähkinä. Po. alueella on tehty arkeologisia tutkimuksia.

Palosaaresta pohjoiseen sijaitseva Änttösenneva on vielä ojittamattomana suona harvinaisuus, jossa metsäpeuralaumat vaeltavat ja ruokailevat sekä teeret pitävät soidinta. Änttösennevallalla on huomattavia suojeluarvoja, sillä Änttösennevallalla on Etelä-Pohjanmaan suoselvityshankkeen perusteella toiseksi runsain erittäin uhanalaisten luontotyyppien esiintymä koko 84 suokokonaisuuden joukossa (Autio, O. 2013 Etelä-Pohjanmaan suoselvityshanke. Loppuraportti). Merkittävä osa suon reunoista rajautuu ojittamattomina ympäröiviin kivennäismaihin ja kallioihin. Änttösenneva olisikin ehdottomasti varattava kaavoituksessa suojelualueeksi, koska Kortesjärven kaupunginosassa ei ole yhtään suojeltua luonnontilaista suota.

Saarijärven kylälle on laadittu melko uusi kyläsuunnitelma (FCG), sekä järven kunnostussuunnitelma. Nämä suunnat olisi syytä merkitä osayleiskaavaan.

Koska rakentaminen osayleiskaavan alueella on varsin vähäistä ja maatalousvaltaisesta elinkeinorakenteesta johtuen rakentaminen suuntautuu poikkeusluvulla haja-asutusalueelle, on kaavan nykyistä mitoitusta pidettävä riittävänä. Änttikankaan hautausmaa sijaitsee pohjavesialueella, mikä tilanne ei ole erityisen harvinaisen. Kaavan alueella sijaitsee paljon maatalousvaltaisia alueita, mikä pehmentää sitä. Pienehköllä pinta-alalla sijaitsevalta yleiskaava-alueelta on kuitenkin sekä ulkoilu että virkistyskäyttöisiä (VU), lähivirkistys ja ulkoilu (VL), sekä AP ja maisemallisia ulottuvuuksia,

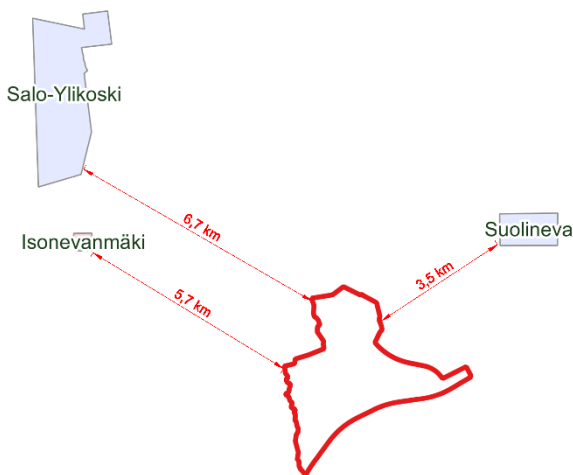
jotka voitaisiin merkinnöillä osoittaa potentiaalisiksi suunniksi informatiivisista syistä. Kauhavan neljästä kaupunginosasta Kortesjärvi on maaseutumaisin ja kaava vastaa melko hyvin tuohon tosi-asiaan.

Vastine: Änttösenneva sijoittuu tämän kaava-alueen ulkopuolelle, etäisyyttä on 2 km. Alueen suo-
jeluarvot otetaan huomioon mahdollisissa tulevilla suunnittelutoimenpiteissä.

Kortesjärven kylään johtava polkureitti Tuomaala–Hietalanmäen alueella lisätään kaavakartalle oh-
jeellisena ulkoilureittinä. Reitin alussa on kyltit. Polku on saanut Aisapari-rahoitusta ja sillä on muun
muassa pitkospuut Kokmosannevan yli. Reitti liittyy Ilveskiven reittiin ja Saarijärven kiertävään pit-
kospuureittiin. Merkintä yleiskaavassa edesauttaa reitin kunnossapitoa ja kehittämistä yhteistyössä
paikallisten toimijoiden kanssa.

Kortesjärven Saarijärven kylään on tehty Saarijärven kunnostussuunnitelma ja Saarijärven Isonmäen
kyläalueen maaseutumiljöön kehittämissuunnitelma (FCG 2014, tilaajana Kauhavan kaupunki, tek-
ninen johtaja Juha Takamaa ja ympäristösihteeri Kari Hongisto, 2012).

Tuulivoimaloiden vaikutukset maisemaan, äänimaisemaan ja luontoon, kuten suurten petolintujen
elinpiireihin, otetaan huomioon kyseisten alueiden suunnittelussa. Kortesjärveä lähimmät tuulivoi-
mahankkeet ovat Salo-Ylikoski (7 km) ja Isonvanmäki (6 km) luoteeseen ja Suolineva 4 km koilli-
seen. Hankkeilla ei ole melu- tai varjostuvaikutuksia Kortesjärvelle näillä etäisyyksillä. Voimat to-
dennäköisesti kuitenkin paikoin näkyvät Kortesjärvelle.



Kuva 7: Lähimmät tuulivoimahankkeet 2024

MTK KORTESJÄRVI

LUO - merkinnät Asuinmaannevalla ja sen pohjoispuolella turhia ja tulisi poistaa tarpeettomina. Luontainen kehitys jatkuu kyseisillä alueilla ilman merkintääkin.

Vastine: MRL 5.1 mukaisesti alueiden käytön suunnittelun tavoitteena on vuorovaikutteiseen suun-
nitteluun ja riittävään vaikutusten arviointiin perustuen edistää myös luonnon monimuotoisuuden
ja muiden luonnonarvojen säilymistä. Merkinnät perustuvat biologin tekemään luontoselvitykseen
ja ne osoittavat alueen luonnon monimuotoisuuden kannalta tärkeimmät osat. Merkintä on sinänsä
informatiivinen, se ei sisällä määräyksiä alueiden käytöstä. Suurimman luo-alueen rajausta on muo-
kattu luonnosvaiheen palautteessa saadun lisätiedon perusteella. Yleiskaava on ohjeena asemakaa-
voja laadittaessa / muutettaessa. Merkintä välittää tietoa alueen olosuhteista tarkemmalle kaavoi-
tukselle.

PELASTUSLAITOS

Ei huomauttamista.

YKSITYISHENKILÖT 3 JA 4

Toivoisimme, että ohjeellista ulkoilureittiä ei suunnitella Kuuselantien mukaisesti menevälle metsä-alueelle. Reitti menisi meidän, Kuuselantiellä asuvien, takapihalta ja haluaisimme säilyttää yksityisyntymme edes jollain puolella taloamme. Ulkoilureittejä kuitenkin löytyy Korttesjärvtä jo muutenkin kiitettävä määrä.

Vastine: Siirretään ohjeellinen ulkoilureittimerkintä Kuuselan asuntoalueen keskeltä alueen länsipuolelle.

SEINÄJOEN MUSEOT

Museo on lausunut kaavahankkeen osallistumis- ja arviointisuunnitelmasta 23.6.2022 (dnro. SM 56/2022).

Arkeologinen kulttuuriperintö

Kauhavan kaupunki on teettänyt suunnittelun alueen muinaisjäänneinventoinnin arkeologisiin selvityksiin erikoistuneella Heilu Oy:llä vuonna 2021. Inventoinnissa on tarkastettu alueella sijaitsevat kiinteät muinaisjäännekohteet ja etsitty alueelta yleisinventoinnille tyypillisin menetelmin ennestään tuntemattomia arkeologisia kohteita. Uusia kohteita ei löytynyt, mutta inventoinnissa kerättiin uusia havaintoja tunnettujen muinaisjäännekohteiden säilyneisyydestä ja laajuudesta. Inventoinnin perusteella kaavaluonnoksen mukaisella alueella sijaitsee neljä kiinteää muinaisjäännekohteita (raportin kohteet 1-4): Hietalanmäki 1 (vanhalta nimeltään Hietalanmäki), Hietalanmäki 2 (vanhalta nimeltään Vistinmäki), Hietalanmäki 3 ja Änttikangas A-B, joka rajautuu suurimmaksi osaksi kaava-alueen ulkopuolelle. Inventoinnissa pystyttiin tarkentamaan viimeksi mainitun kohteen aluerajausta, mutta muiden kohteiden osalta ehdotettiin vanhojen, Museoviraston paikkatietoaineistojen mukaisten aluerajausten säilyttämistä. Osallistumis- ja arviointisuunnitelmaa koskevassa lausunnossaan museo suositteli, että inventointiraporttiin lisätään tieto siitä, mihin muinaisjäännekohteiden aluerajaukset perustuvat. Tätä täydennystä ei ole ainakaan toistaiseksi tehty.

Museo toteaa kiinteiden muinaisjäännekohteiden Hietalanmäki 1–2 osalta, että nämä neoliittisen kivilaudan asuinpaikat ovat viimeisen sadan vuoden aikana tehtyjen tarkastusten perusteella luultavasti suurimmaksi osaksi myöhemmän maankäytön (peltoviljely, ojitus, rakentaminen) tuhoamia. Hietalanmäeltä ja Vistinmäeltä on kerätty pelto- ja tonttimaalta löytyneitä kivikautisia kiviesineitä ja kvartsi-iskoksia, mutta säilynyttä kulttuurikerrosta ei ole löytynyt 1920–30-luvulla tehdyissä koe-kuopituksissa. Pelloista kerättyjen esinelöytöjen löytöpaikoilla voi tulla kyntökerroksen alla säilyneitä kulttuurikerroksen rippeitä, lähinnä syvemmälle kaivettujen kuopparakenteiden (kuoppaliedet, ruumishaudat jne.) jäännöksiä. Vuonna 2016 Museovirasto on tarkastanut kohteeseen Hietalanmäki 1 liittyvät, metsän puolella säilyneet mahdolliset kivikautiset asumuspainanteet. Samassa yhteydessä on todettu mahdollisia kivikautisia asumuspainanteita kohteessa Hietalanmäki 3. Vastaavia asumuspainanteita tunnetaan lähialueella useilta kivikautisilta asuinpaikoilta. Heilu Oy:n inventoinnissa on kuitenkin pidetty mahdollisena, että osa kohteilla Hietalanmäki 1 ja Hietalanmäki 3 sijaitsevista metsänpeittämistä kuopista on historiallisella ajalla syntyneitä hiekanottokuoppia. Kohteella Hietalanmäki 2 on mahdollisesti säilynyt vanha tervahauta, joka mainitaan jo vuoden 1932 tarkastuskertomuksessa, mutta jota ei ole tarkastettu vuoden 2021 inventoinnissa. Tervahauta

vaikuttaa kuitenkin erottuvan maaston digitaalisessa korkeusmallissa, ja se sijaitsee kohteen Hietalanmäki 2 aluerajauksen sisällä.

Kiinteät muinaisjäännökset on merkitty kaavaluonnokseen sm-merkinnällä ja aluerajauksella, lukuun ottamatta kohdetta 4. Änttikangas A-B. Kohteen 4 Änttikangas A-B osalta on tarkistettava, onko kaavakartta puutteellinen. Merkintään liittyy määräys "Alueen osa, jolla sijaitsee muinaismuistolailla rauhoitettu kiinteä muinaisjäännös." Määräykseen on lisättävä: "Kohteen kaivaminen, peittäminen, muuttaminen, vahingoittaminen, poistaminen ja muu siihen kajoaminen on muinaismuistolain nojalta kielletty". Kohdetta koskevista suunnitelmista on pyydettävä museoviranomaisen lausunto". Kohdemerkintöihin on myös hyvä lisätä Heilu Oy:n inventointiraportin mukainen numerointi, ja kaavaselostuksen kohtaan 2.5.1. numeroitu luettelo kiinteistä muinaisjäännöksistä. Lisäksi kaavakartan määräykseen on hyvä lisätä maininta, että kohdenumero viittaa kaavaselostuksen luetteloon.

Kaavan vaikutukset arkeologiseen kulttuuriperintöön on lisättävä kaavaselostuksen kohtaan 6 (s. 46).

Vastine:

Alueen pohjois-/luoteisosan kivikautisten kohteiden Hietalanmäki 1–3 rajaukset perustuvat pääosin aiempaan tietoon. Rajaukset ovat todennäköisesti liian laajoja ja niitä voitaisiin tarkentaa varmistamalla, onko alueella todella muinaisjäännösrakenteita tai -kerrostumia. Kohteen Hietalanmäki 1 osalta aluetta on mahdollista tarkentaa ilman maastotutkimusta.

Kohteiden Hietalanmäki 2 ja 3 osalta laajuuden varmistaminen vaatisi nykyiseen kohdealueeseen kajoamista, mikä edellyttäisi lupaa maanomistajalta ja Museovirastolta. Työ todennäköisesti vaatisi koekuoppien kaivamista. Lisäselvityksillä kohderajaukset olisivat todennäköisesti tarkennettavissa. Alueilla ei ole tällä hetkellä akuuttia rakentamispainetta. Rajausten tarkentaminen katsotaan tarkoituksenmukaiseksi suunnitelmien edetessä, jolloin tutkimukset voidaan kohdistaa näille alueille.

Kaavakarttaa täydennetään kohteen 4 Änttikangas A-B osalta.

Kaavamääräystä täydennetään lausunnon mukaisesti sekä lisätään sen yhteyteen numeroitu luettelo kohdekohtaisin määräyksin seuraavasti:

Alueen osa, jolla sijaitsee muinaismuistolailla rauhoitettu kiinteä muinaisjäännös. Kohteen kaivaminen, peittäminen, muuttaminen, vahingoittaminen, poistaminen ja muu siihen kajoaminen on muinaismuistolain nojalta kielletty. Kohdetta koskevista suunnitelmista on pyydettävä museoviranomaisen lausunto. Numero sulkeissa viittaa arkeologisen inventoinnin (Heilu 2021) kohdenumerointiin.

nro	Kohde
1.	Hietalanmäki 1 (281010001)
2.	Hietalanmäki 2 (281010002)
3.	Hietalanmäki 3 (1000030135)
4.	Änttikangas A-B (281010003)

Ennen rakentamistoimenpiteitä on alueilla 1–3 tarkennettava kohteiden tarkempi sijoittuminen ja luonne. Hietalanmäki 1 osalta sijoittuminen voidaan tarkentaa aikaisempien havaintojen pohjalta. Hietalanmäki 2 ja 3 osalta on suoritettava tarkemmat maastotutkimukset ja tarvittaessa koekuopat.

Kaavan vaikutukset arkeologiseen kulttuuriperintöön on arvioitu selostuksessa.

Rakennettu kulttuuriympäristö ja maisema

Kaavoitettavalla alueella sijaitsee kirkkolailla suojeltu Kortesjärven kirkko. Kirkkolain menettelyt kohdistuvat kirkollisiin rakennuksiin, joita ovat kirkot, kellotapulit ja siunaus- ja hautakappelit sekä hautausmaalla olevat niihin rinnastettavat rakennukset. Laissa on lisäksi säännös siitä, että kirkkopihaan, sen ja hautausmaan aitaan ja porttiin ja myös sankarihautausmaahan sovelletaan mitä kirkollisista rakennuksista säädetään. Lakisuojaus on syytä tuoda kaavassa selkeämmin esiin. Nyt kirkon ympäristö ja paikallisesti merkittävä Änttikankaan hautausmaa on esitetty samalla kaavamerkinnällä (/s) alueeksi, jolla ympäristö säilytetään. Kaavamääräyksen mukaan "Alueen kulttuurihistoriallisesti merkittävä rakennuskanta ja ympäristö säilytetään. Maankäyttö- ja rakennuslain 41 §:n nojatta määrätään, että alueen kulttuurihistoriallisesti merkittävät rakennukset lähiympäristöineen on säilytettävä. Yksityiskohtaisemmassa suunnittelussa uudis- ja korjausrakentaminen on sopeutettava rakennustavaltaan ja sijainniltaan olemassa olevaan rakennuskantaan ja ympäristöön siten, että alueen kulttuurihistoriallisesti merkittävät ominaispiirteet säilyvät." Hautausmaan osalta kaavamääräys on riittävä.

Vastine: Kirkkolain mukainen lakisuojaus on tuotu kaavassa selkeämmin esiin lisäämällä /s – alueen kaavamääräykseen kappale:

Kortesjärven kirkko on Kirkkolailla suojeltu. Kirkkolain menettelyt kohdistuvat kirkollisiin rakennuksiin, joita ovat kirkot, kellotapulit ja siunaus- ja hautakappelit sekä hautausmaalla olevat niihin rinnastettavat rakennukset. Myös kirkkopihaan, sen ja hautausmaan aitaan sekä sankarihautausmaahan sovelletaan mitä kirkollisista rakennuksista säädetään.

Kaavaselostuksessa on huomioitu maakuntakaavassa (2005) osoitetut kulttuuriympäristön tai maiseman vaalimisen kannalta tärkeät maakunnallisesti arvokkaat maisema-alueet (ma) Kortesjärven keskustajama, Tuomalankylä ja Harjunmäki, joista kaksi viimeksi mainittua aluetta sijoittuvat suunnittelualueelle vain osittain. Kaavaselostuksen (s. 47) mukaan edellä mainitut alueet on yleiskaavan yhteydessä tehtyyn selvitykseen perustuen rajattu tarkemmin ja merkitty laadittavaan kaavaan kyläkuvallisesti tärkeinä alueina tai alueen osina (sk). Museo esittää, että myös maakunnallisesti arvokkaiden alueiden rajaukset merkittäisiin yleiskaavakarttaan.

Etelä-Pohjanmaan maakuntakaava 2050 on luonnosvaiheessa. Siinä esitetään uudeksi maakunnallisesti arvokkaaksi maisema-alueeksi Purmonjoen viljelylakeutta. Tämä alue ulottuu osittain nyt laadittavan yleiskaavan suunnittelualueelle.

Vastine: Etelä-Pohjanmaan maakuntavaltuusto päätti kokouksessaan 16.9.2024 hyväksyä Etelä-Pohjanmaan maakuntakaava 2050:n kaava-aineiston. Kaava ei ole vielä saanut lain voimaa. Kortesjärven taajamaosayleiskaavan ehdotukseen merkitään hyväksytyyn maakuntakaava 2050:n mukainen maakunnallisesti arvokas kulttuurimaisema-alue.

Kaavaselostuksen kuvan 19 kartassa on karttamerkkien mukaan valtakunnallisesti alokkaita maisema-alueita (ehdotus 2013 ja valtioneuvoston periaatepäätös 1995), jotta ei kuitenkaan sisälly kartan aineistoon. Alueella ei nykyisin ole valtakunnallisesti arvokkaiksi arvoitettuja maisema-alueita, joten ylimääräiset karttamerkkien selitykset on syytä poistaa.

Vastine: Ylimääräiset karttamerkkien selitykset on poistettu.

Kaavaselostuksen (s. 20) mukaan ydintaajaman ulkopuolella on laajoja avoimia ja alavia peltoalueita, erityisesti kaakkois- ja lounaisosissa. Kaavakarttaan onkin merkitty alueen lounaisosaan, mutta myös koillisosaan maisemallisesti merkityksellisiä peltoalueita (map), joiden säilyminen avoimena ja viljelykäytössä on maisemakuvan kannalta suositeltavaa. Kaakon puoleisille pelloille merkintää ei ole osoitettu.

Vastine: Kaakkoisosan pellot ovat niin pienialaisia, että niitä ei ole katsottu tarpeelliseksi merkitä. Korjataan kaavaselostuksen tekstiä.

Kaavoitettavalla alueella sijaitsee paljon kulttuurihistoriallisesti arvokasta rakennuskantaa, joista suojeltavat rakennukset on merkitty kaavaluonnoksessa sr-1 ja arvokkaat rakennukset sr-2 -kaavamerkinnällä. Kaavakartan suojeltavien rakennusten kohdelistaan merkittyä kohdetta 63, Änttikankaan hautausmaa, ei ole kuitenkaan merkitty kaavakarttaan suojeltavan rakennuksen (sr-1) merkinnällä ja kohdenumerolla. Kohde puuttuu myös kaavaselostuksen kohdelistasta sivulla 21. Merkin­töjä tulee selkiyttää näiltä osin.

Vastine: Kohde on lisätty listalle ja merkitty kaavakartalle.

Korttesjärven voimassa oleva oikeusvaikutukseton yleiskaava on vuodelta 1988. Siinä ei ole esitetty kulttuuriympäristön arvoalueita, -kohteita eikä suojelumerkintöjä. Suunnittelualueella on sen sijaan voimassa olevia asemakaavoja.

Korttesjärven taajamaosayleiskaavaa varten on rakennetun kulttuuriympäristön ja maiseman arvojen selvittämiseksi ja niiden säilymisen turvaamiseksi laadittu riittävät selvitykset. Kaavaluonnoksessa esitetyt suojelumääräykset ovat edellä esitettyjä huomioita lukuun ottamatta riittäviä turvaamaan suunnittelualan kulttuuriympäristön arvot. Vaikutustenarvioinnissa on huomioitu kaavan vaikutukset rakennettuun ympäristöön ja maisemaan.