

ABO Energy Oy

Kannonkosken Vuorijärvien tuulivoimapuiston tuulivoimayleiskaava

Osallistumis- ja arviointisuunnitelma



Päivitetty osayleiskaavan ehdotusvaiheessa 22.1.2025

Sisällysluettelo

1	Vuorijärvien tuulivoimahanke	2
2	Suunnittelun tavoitteet	2
3	Suunnittelualueen sijainti	3
4	Suunnittelun lähtökohdat	4
4.1	Suunnittelualueen nykytila.....	4
4.2	Valtakunnalliset alueidenkäyttötavoitteet.....	5
4.3	Voimassa oleva maakuntakaava.....	6
4.4	Yleiskaavat	11
4.5	Maanomistus.....	22
5	Selvitykset ja vaikutusten arviointi	22
5.1	Aluetta koskevat selvitykset ja vaikutusten arvioinnit	22
5.2	Vaikutusten arviointi	23
6	Osallistuminen ja vuorovaikutus	24
6.1	Osalliset	24
6.2	Osallistuminen.....	25
6.3	Kaavoituksen ja YVA-menettelyn yhteensovittaminen	25
7	Yleiskaavan suunnittelun eteneminen	26
7.1	Kaavoituksen vireilletulo (Kevät-syky 2020)	26
7.2	Yleiskaavan valmisteluvaihe (Talvi 2021 – kesä 2023)	27
7.3	Yleiskaavan ehdotusvaihe (Alkuvuosi-2025)	27
7.4	Yleiskaavan hyväksymisvaihe (Kevät 2025).....	27
8	Yhteystiedot	28

22.1.2025

Kannonkosken Vuorijärvien tuulivoimapuiston tuulivoimayleiskaava

Tuulivoimaosayleiskaavan vireilletulon yhteydessä laaditaan alueidenkäyttölain 63 §:n mukainen osallistumis- ja arviointisuunnitelma. Osallistumis- ja arviointisuunnitelmassa (OAS):

- esitellään kaavan laatimisessa noudatettavat osallistumis- ja vuorovaikutusmenetelmät
- kerrotaan kaavoituksen päätavoitteet, suunnittelun eteneminen ja alustava aikataulu sekä
- kuvataan kaavan yhteydessä laadittavat selvitykset ja vaikutusten arvioinnit.

Osallistumis- ja arviointisuunnitelmaa täydennetään tarvittaessa suunnitteluprosessin kuluessa.

1 Vuorijärvien tuulivoimahanke

ABO Energy Oy (ent. ABO Wind Oy) suunnittelee tuulivoimapuistoa Kannonkosken kunnan kaakkoisosaan Vuorijärvien alueelle. Alueelle suunnitellaan yhteensä enintään 35 uuden tuulivoimalan rakentamista. Suunniteltujen voimaloiden kokonaiskorkeus on enintään 300 metriä.

Kannonkosken Vuorijärvien tuulivoimapuiston yleiskaava kattaa noin 5 943 hehtaarin laajuisen alan. Tuulivoimaloiden maa-alueet ovat UPM Kymmenen omistuksessa. Tuulivoimahanke muodostuu tuulivoimapuistosta ja tarkasteltavasta sähkönsiirrosta.

Hankealueella tuotettu sähkö siirretään valtakunnanverkkoon alueen länsipuolella kulkevan Fingridin 400 kV-sähkölinjan, Metsälinja 2:sen varteen rakennettavan sähköaseman kautta.

2 Suunnittelun tavoitteet

Yleiskaavan tavoitteena on mahdollistaa suunnitellun tuulivoimapuiston rakentaminen. Tuulivoimapuisto muodostuu tuulivoimaloiden lisäksi niitä yhdistävistä rakennus- ja huoltoteistä, maakaapeleista ja sähköasemasta.

Yleiskaavan suunnittelun tavoitteena on ohjata tuulivoimahankkeen rakentamista luonnonympäristön ominaispiirteet ja ympäristövaikutukset huomioon ottaen sekä rakentamisesta mahdollisesti aiheutuvia haitallisia vaikutuksia lieventäen.

Yleiskaava laaditaan siten, että sitä on mahdollista käyttää tuulivoimaloiden rakennuslupien perusteena alueidenkäyttölain 77a §:n mukaisesti. Yleiskaava laaditaan oikeusvaikutteisena ja sen hyväksyy Kannonkosken kunnanvaltuusto.

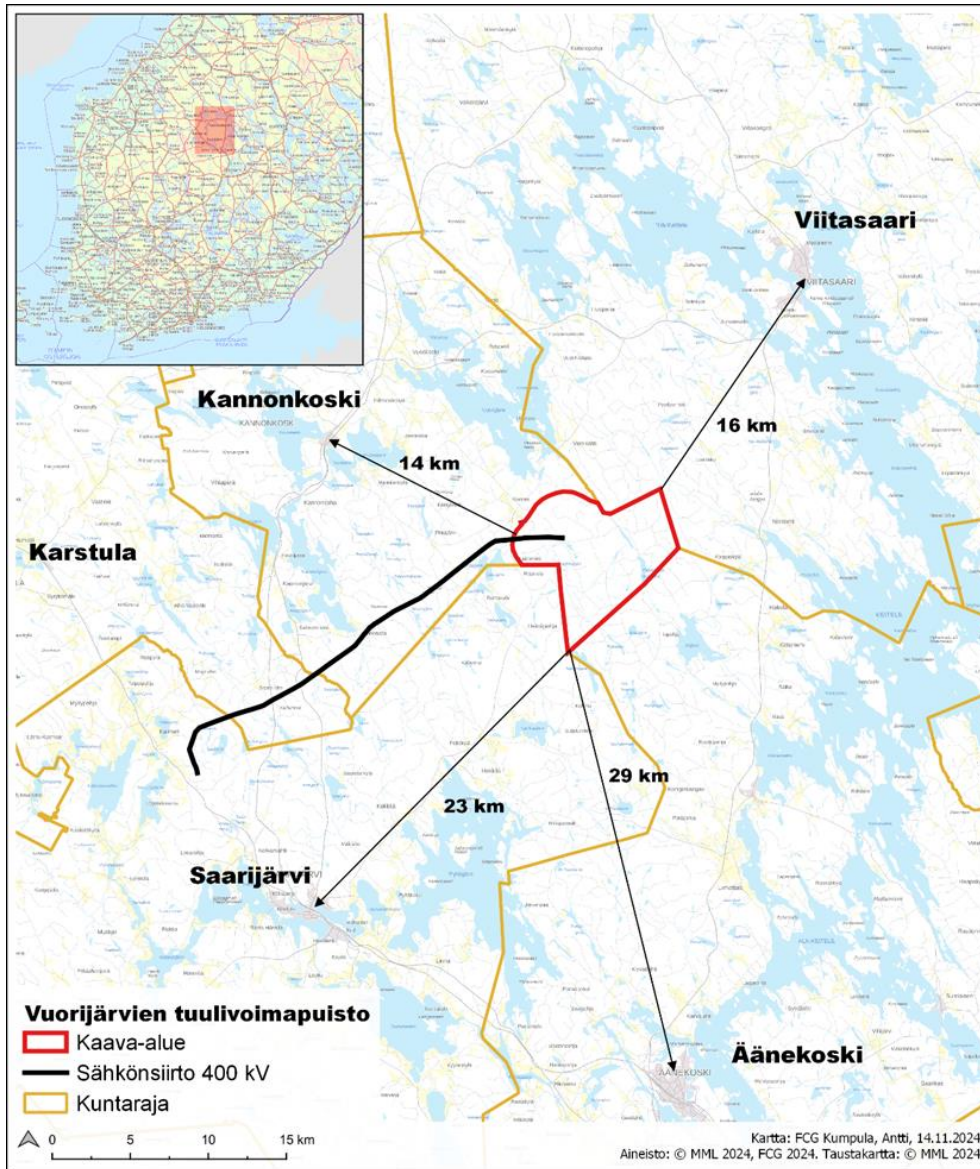
Suunnittelun tuulivoimahankkeen taustalla on tavoite osaltaan pyrkiä niihin ilmastopoliittisiin tavoitteisiin, joihin Suomi on kansainvälisin sopimuksin sitoutunut. Valtioneuvosto julkaisi syksyllä 2022 kansallisen ilmasto- ja energiastrategian "Hiilineutraali Suomi 2035 – kansallinen ilmasto- ja energiastrategia", jolla Suomi täyttää EU:n vuoden 2030 ilmastovelvoitteet ja saavuttaa ilmastolain mukaiset tavoitteet kasvihuonekaasupäästöjen vähentämisestä 60 prosentilla vuoteen 2030 ja vuotta 2035 koskevan hiilineutraaliustavoitteen.

Lisäksi yleiskaavan tavoitteena on ottaa huomioon muut aluetta koskevat maankäyttötarpeet sekä suunnitteluprosessin kuluessa muodostuvat tavoitteet.

22.1.2025

3 Suunnittelualueen sijainti

Suunnittelualue sijoittuu Kannonkosken kunnan kaakkoisosaan Vuorijärvien alueelle rajoittuen Saarijärven, Äänekosken ja Viitasaaren kaupunkien rajoille. Kaavoitettavalle alueelle suunnitellaan enintään 35 uuden tuulivoimalan rakentamista. Suunniteltujen voimaloiden kokonaiskorkeus on enintään 300 metriä.



Kuva 1. Kaavoitettavan alueen ja sähkönsiirtoreitin sijainnit.

22.1.2025

4 Suunnittelun lähtökohdat

4.1 Suunnittelualueen nykytila

Kaavoitettava alue sijaitsee Kannonkosken kunnassa noin 14 kilometriä kuntakeskuksesta kaakkoon. Alue rajautuu Saarijärven, Äänekosken ja Viitasaaren kaupunkeihin.

Kaavoitettavan alueen koko on noin 5 943 hehtaaria. Alue on pääosin metsätalous käytössä. Alueen sisään sijoittuvat Ylimmäinen, Keskimmäinen ja Alimmainen Vuorijärvi sekä useita pienempiä vesistöjä. Kaavoitettavan alueen metsät ovat pääosin suhteellisen nuoria. Alueella esiintyy myös pienialaisesti vanhan metsän piirteitä omaavia kohteita. Alueen suot ovat pääosin ojitettu. Alueella on kattava metsäautotieverkko.

Kaavoitettavan alueen lähialue on metsätalousaluetta ja harvaan asuttua maaseutua. Kaavoitettavaa aluetta lähimpänä sijaitsevat asutuskeskittymät ovat Vuorilahden (etäisyys 3,5 km) ja Niinilahden (etäisyys 4 km) kylät. Lähin taajama-alue on noin 14 kilometrin etäisyydellä sijaitseva Kannonkosken keskus. Muut kaavoitettavan alueen läheisyyteen sijoittuvat taajamat ovat 16 km koilliseen sijaitsevan Viitasaaren, 23 km lounaaseen sijaitsevat Saarijärven ja 29 km etelä-kaakkoon sijaitsevan Äänekosken kaupungit.

Asutus on keskittynyt pääosin kaavoitettavan alueen länsi- ja pohjoispuolelle. Lähimmät asuinrakennukset sijoittuvat Rajakylän, Lakomäen, Ruuhijärven, Kotalammen ja Valkeapuron alueille. Kylämäistä asutusta on alueen pohjoispuolella noin 2,5 kilometrin päässä Vuorilahdessa ja itäpuolella noin 7,5-8 kilometrin päässä Niinilahdessa.

Loma-asutus kaavoitettavan alueen lähiympäristössä on keskittynyt pääsääntöisesti vesistöjen rannoille. Lähimmät lomarakennukset sijoittuvat Lakojärven, Mustalammen ja Kohmujärven rannoille.

Lähin vakituksessa käytössä oleva asuinrakennus ja lähin vapaa-ajan rakennus sijoittuvat kaavoitettavan alueen luoteisrajalle Ruuhilammen läheisyyteen noin 200 – 250 metrin päähän kaava-alueesta.

Maasto on pinnanmuodoiltaan hyvin vaihtelevaa ja pienipiirteistä. Korkeustasot vaihtelevat lännen ja pohjoisen 138–140 metristä (mpy: metriä merenpinnasta) idän 205 metriin (mpy).

Kaavoitettavan alueen läheisyyteen, erityisesti lännessä ja luoteessa, sijoittuu joitakin vähän isompia järviä, kuten Heinäjärvi, Lakojärvi, Postijärvi, Saarilampi, Kohmujärvi ja Vuosjärvi sekä pienialaisia viljelyalueita. Kaavoitettava alue ei sijoitu luokitellulle pohjavesialueelle. Lähin pohjavesialue, Vuorilahti (0993119), sijaitsee noin 3,5 kilometrin etäisyydellä kaavoitettavan alueen pohjoispuolella.

Kaavoitettavalle alueelle tai sen lähiympäristöön ei sijoitu valtakunnallisesti eikä maakunnallisesti arvokkaita maisema-alueita eikä rakennettuja kulttuuriympäristöjä. Lähin valtakunnallisesti merkittävä rakennettu kulttuuriympäristö, Huopanankosken kulttuuriympäristö, sijoittuu noin 12 kilometrin etäisyydelle kaavoitettavasta alueesta. Lähin maakunnallisesti arvokas maisema-alue, Liimattala, sijoittuu noin 17 kilometrin päähän kaavoitettavasta alueesta. Välialue-vyöhykkeelle (5–12 kilometrin suunnitelluista tuulivoimaloista) sijoittuu yhdeksän maakunnallisesti arvokasta kulttuuriympäristöä. Näitä ovat Kautilan tila, Riipilehto, Kalaniemen koulu ja lähiympäristö, Kulhanniemi, Potmon kämpä, Rantalan ranta, Kauppila, Autio sekä Jurvansalon työväentalo.

Kaavoitettava alue sijaitsee Kymijoen-Suomenlahden vesienhoitoalueella ja Kymijoen vesistöalueella (14). Valuma-alueiden pääjaossa hanke sijaitsee Viitasaaren reitin (14.4) Kivijärven-Vuosjärven (14.44

22.1.2025

ja Keiteleen keskiosan (14.42) valuma-alueilla, sekä Saarijärven reitin (14.6) Pyhäjärven (14.68) valuma-alueella.

Kaavoitettavan alueen välittömään läheisyyteen ei sijoitu Natura-alueita. Useista pienialaisemmista kohteista muodostuva Kivetyt alue (FI0900069) sijoittuu lähimmillään noin 2,0 km etäisyydelle kaavoitettavan alueen kaakkoispuolelle. Pyhä-Häkin Natura-alue (FI0900069) sijaitsee 4,0 km kaavoitettavasta alueesta lounaaseen.

Kaavoitettavan alueen keskellä Vuorijärvien väliselle alueelle sijoittuu erityisesti suojeltavan lajin suojelualue (ERA204249; Vuorijoen hiuskoukkusammalesiintymä).

4.2 Valtakunnalliset alueidenkäyttötavoitteet

Valtakunnalliset alueidenkäyttötavoitteet (VAT) ovat osa alueidenkäyttölain mukaista alueidenkäytön suunnittelujärjestelmää. Alueidenkäyttölain 24 §:n mukaan tavoitteet on otettava huomioon ja niiden toteuttamista on edistettävä maakunnan suunnittelussa, kuntien kaavoituksessa ja valtion viranomaisten toiminnassa. Valtioneuvosto päätti valtakunnallisista alueidenkäyttötavoitteista 14.12.2017. Päätöksellä valtioneuvosto korvaa valtioneuvoston vuonna 2000 tekemän ja 2008 tarkistaman päätöksen valtakunnallisista alueidenkäyttötavoitteista. Valtioneuvoston päätös on tullut voimaan 1.4.2018. Valtakunnalliset alueidenkäyttötavoitteet koskevat yhdyskuntarakennetta, liikkuamista, elinympäristön laatua, luonto- ja kulttuuriperintöä sekä luonnonvarojen käyttöä ja energiahuoltoa.

Valtakunnalliset alueidenkäyttötavoitteet koskevat seuraavia asiakokonaisuuksia:

Toimivat yhdyskunnat ja kestävä liikkuminen

Edistetään koko maan monikeskuksista, verkottuvaa ja hyviin yhteyksiin perustuvaa aluerakennetta, ja tuetaan eri alueiden elinvoimaa ja vahvuuksien hyödyntämistä. Luodaan edellytykset elinkeino- ja yritystoiminnan kehittämiselle sekä väestökehityksen edellyttämälle riittävälle ja monipuoliselle asuntotuotannolle.

Luodaan edellytykset vähähiiliselle ja resurssitehokkaalle yhdyskuntakehitykselle, joka tukeutuu ensisijaisesti olemassa olevaan rakenteeseen. Suurilla kaupunkiseuduilla vahvistetaan yhdyskuntarakenteen eheyttä.

Tehokas liikennejärjestelmä

Edistetään valtakunnallisen liikennejärjestelmän toimivuutta ja taloudellisuutta kehittämällä ensisijaisesti olemassa olevia liikenneyhteyksiä ja verkostoja sekä varmistamalla edellytykset eri liikenne- ja palvelujen yhteiskäyttöön perustuville matka- ja kuljetusketjuille sekä tavara- ja henkilöliikenteen solmukohtien toimivuudelle.

Terveellinen ja turvallinen elinympäristö

Varaudutaan sään ääri-ilmiöihin ja tulviin sekä ilmastonmuutoksen vaikutuksiin. Uusi rakentaminen sijoitetaan tulvavaara-alueiden ulkopuolelle tai tulvariskien hallinta varmistetaan muutoin.

Ehkäistään melusta, tärinästä ja huonosta ilmanlaadusta aiheutuvia ympäristö- ja terveyshaittoja.

Haitallisia terveysvaikutuksia tai onnettomuusriskejä aiheuttavien toimintojen ja vaikutuksille herkien toimintojen välille jätetään riittävän suuri etäisyys, tai riskit hallitaan muulla tavoin.

22.1.2025

Otetaan huomioon yhteiskunnan kokonaisturvallisuuden tarpeet, erityisesti maanpuolustuksen ja rajavalvonnan tarpeet ja turvataan niille riittävät alueelliset kehittämisedellytykset ja toimintamahdollisuudet.

Elinvoimainen luonto- ja kulttuuriympäristö sekä luonnonvarat

Huolehditaan valtakunnallisesti arvokkaiden kulttuuriympäristöjen ja luonnonperinnön arvojen turvaamisesta.

Edistetään luonnon monimuotoisuuden kannalta arvokkaiden alueiden ja ekologisten yhteyksien säilymistä.

Huolehditaan virkistyskäyttöön soveltuvien alueiden riittävydestä sekä viheralueverkoston jatkavuudesta.

Luodaan edellytykset bio- ja kiertotaloudelle sekä edistetään luonnonvarojen kestävää hyödyntämistä. Huolehditaan maa- ja metsätalouden kannalta merkittävien yhtenäisten viljely- ja metsäalueiden sekä saamelaiskulttuurin ja -elinkeinojen kannalta merkittävien alueiden säilymisestä.

Uusiutumiskykyinen energiahuolto

Varaudutaan uusiutuvan energian tuotannon ja sen edellyttämien logististen ratkaisujen tarpeisiin. Tuulivoimalat sijoitetaan ensisijaisesti keskitetysti usean voimalan yksiköihin.

Turvataan valtakunnallisen energiahuollon kannalta merkittävien voimajohtojen ja kaukokuljettamiseen tarvittavien kaasuputkien linjaukset ja niiden toteuttamismahdollisuudet. Voimajohtolinjauksissa hyödynnetään ensisijaisesti olemassa olevia johtokäytäviä.

4.3 Voimassa oleva maakuntakaava

Kannonkoski sijaitsee Keski-Suomen maakunnassa ja sen alueella on voimassa Keski-Suomen maakuntakaavat. Keski-Suomessa on voimassa kaksi maakuntakaavaa, Keski-Suomen maakuntakaava sekä Maakuntakaava 2040.

Keski-Suomen maakuntakaava

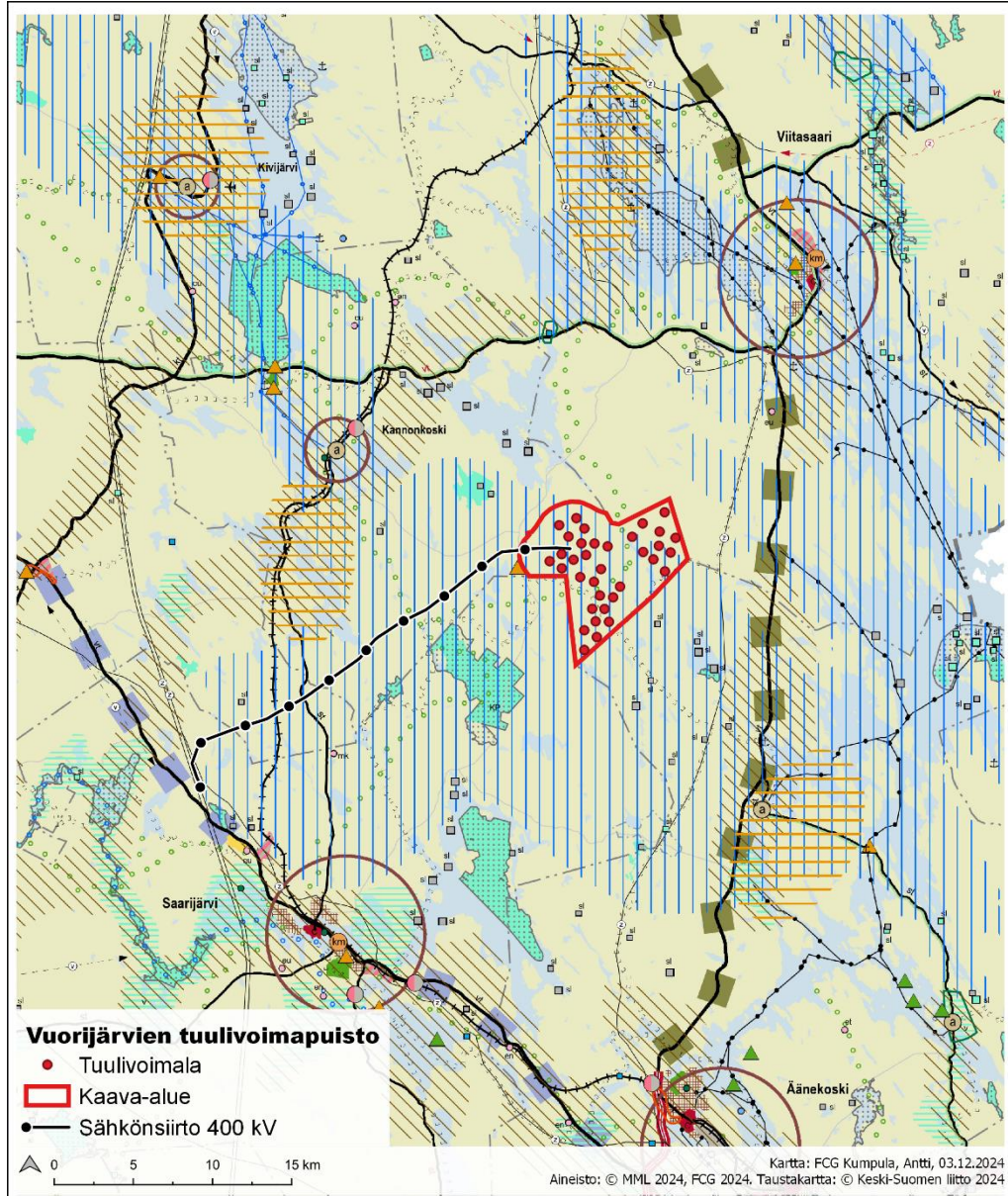
Kannonkosken kunnan alueella on voimassa Keski-Suomen maakuntakaava, joka on hyväksytty Keski-Suomen maakuntavaltuustossa 1.12.2017 ja tullut lainvoimaiseksi Korkeimman hallinto-oikeuden 28.1.2020 tekemällä päätöksellä. Maankäyttö- ja rakennuslain muutos, jonka mukaan ympäristöministeriö ei enää vahvista maakuntakaavoja, on tullut voimaan 1.2.2016. Nykyisin maakuntakaavasta päättää maakunnan liitto.

Keski-Suomen maakuntakaavan tarkastus koski Keski-Suomen maakuntakaavaa sekä 1., 2., 3. ja 4. vaihemaakuntakaavoja sekä Pirkanmaan 1. maakuntakaavaa Jämsän Länkipohjan osalta. Tarkastus koski kaikkia maakuntakaavan teemoja (asutusrakenne, liikenne, tekninen huolto, luonnonvarat, erityistoiminnot, kulttuuriympäristö, luonnonsuojelu ja virkistys) ja lopputuloksena saatiin kaikki edellä mainitut kaavat koonnut Keski-Suomen tarkistettu maakuntakaava. Tarkistetun maakuntakaavan yhteydessä kumottiin kaikki aiemmat maakuntakaavat. Maakuntakaavassa on valtakunnallisten alueidenkäyttötavoitteiden mukaisesti osoitettu tuulivoiman hyödyntämiseen parhaiten soveltuvia alueita.

Kannonkosken Vuorijärvien tuulivoimapuiston alue on maakuntakaavassa osoitettu pääosin biotalouden tukeutuvaksi alueeksi sekä matkailun ja virkistysvetovoima-alueeksi.

22.1.2025


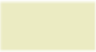



Kaavoitettavan alueen läpi on osoitettu maakuntakaavassa pohjois-eteläsuunnassa alueen läpi kulkeva ulkoilureitti sekä alueen etelä- ja itäpuolisilla alueilla moottorikelkkareitit.



Kuva 2. Keski-Suomen maakuntakaava ja kaavoitettava alue sekä yleiskaavan ehdotusvaiheessa esitetyt tuulivoimaloiden sijainnit ja hankkeen sähkönsiirtoreitti (Keski-Suomen liitto 2020).

22.1.2025

Vuorijärvien tuulivoimapuiston kaavoitettavaa aluetta ja sen lähiympäristöä koskevat maakuntakaavassa seuraavat toiminnot ja merkinnät:

	<p>Matkailun ja virkistysvetovoima-alue</p> <p>Merkinnällä osoitetaan maakunnallisesti tärkeät matkailu- ja virkistyskäytössä olevat tai siihen soveltuvat alueet.</p> <p><i>Suunnittelumääräys:</i> Alueidenkäytön suunnittelussa turvataan toimivat reitistöt ja virkistysalueet ja niiden maisema- ja ympäristöarvot sekä matkailullinen hyödyntäminen. Alueen käytön suunnittelussa on huolehdittava, ettei hanke tai suunnitelma yksinään tai yhdessä muiden hankkeiden kanssa merkittävästi heikennä Natura 2000 -verkoston perusteena olevia luonnonarvoja. Metsien hoito ja käyttö perustuu voimassa olevaan metsälainsäädäntöön.</p>
	<p>Biotalouteen tukeutuva alue</p> <p>Merkinnällä osoitetaan pääasiassa maa- ja metsätalouskäyttöön tarkoitettuja alueita. <i>Suunnittelumääräys:</i> Alueen suunnittelussa varmistetaan maa- ja metsätalouden ja muiden maaseutuelinkeinojen toiminta- ja kehittämisedellytykset sekä turvataan hyvien ja yhtenäisten metsä- ja peltoalueiden säilyminen maaseutuelinkeinojen käytössä.</p>
	<p>Ulkoilureitti</p> <p>Merkinnällä osoitetaan Keski-Suomen maakuntaura ja eräitä muita sitä tukevia ulkoilureittejä ohjeellisina.</p>
	<p>Moottorikelkkailureitti</p> <p>Merkinnällä osoitetaan moottorikelkkailun runkoreitistö ohjeellisena.</p>
	<p>Kunnan raja</p>

Lisäksi maakuntakaavassa on annettu yleisiä suunnittelumääräyksiä koskien suunnittelua ja rakentamista:

- **Kulttuuriympäristö:** Yksityiskohtaisemmassa suunnittelussa on otettava huomioon tunnetut muinaisjäännökset ja maakunnallisesti merkittävät rakennetun kulttuuriympäristön kohteet sekä arvokkaat perinnemaisemat. Ajantasainen tieto on tarkistettava museoviranomaiselta ja perinnemaisemien osalta toimivaltaiselta viranomaiselta. Maakunnallisesti merkittävät rakennetun kulttuuriympäristön kohteet on esitetty maakuntakaavan alueluettelossa.
- **Luonnonvarat:** Pohjavesiluokituksen mukaisia alueita koskevat toimenpiteet on suunniteltava siten, että pohjaveden kemiallinen ja määrällinen tila ei niiden vaikutuksesta heikkene. Pohjavesiluokituksen alueet on esitetty maakuntakaavan alueluettelossa.
- **Biotalous:** Maa- ja metsätalous sekä turvetuotanto tulee suunnitella ja toteuttaa niin, että kulloinkin voimassa olevassa Keski-Suomen pintavesien toimenpideohjelmassa esitetyt vesienhoidon tavoitteet saavutetaan.

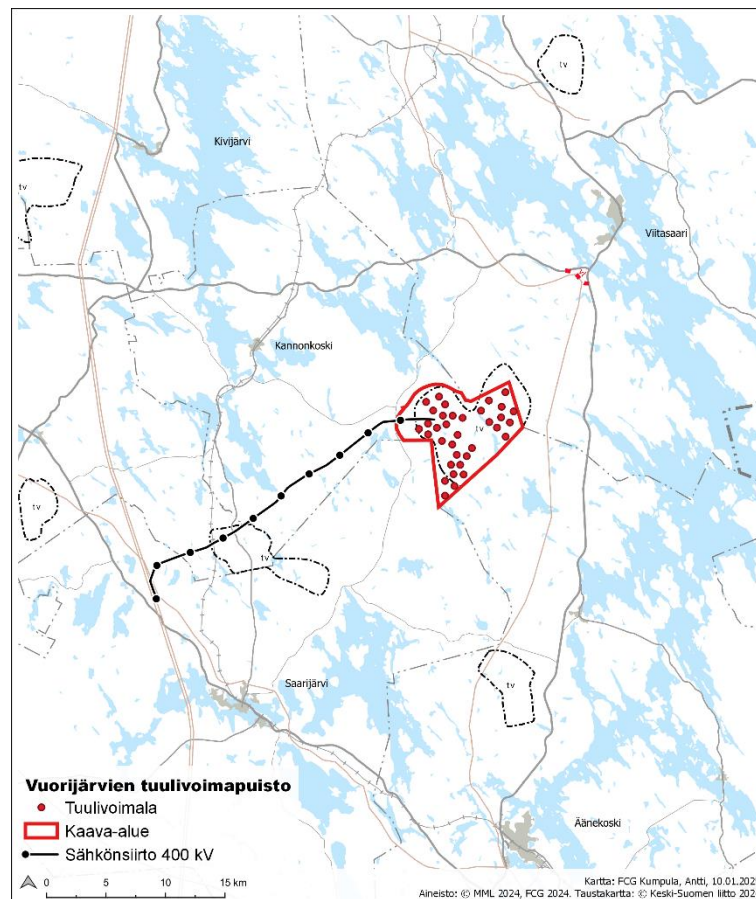
22.1.2025

Keski-Suomen maakuntakaava 2040

Keski-Suomen maakuntakaava 2040 käsittelee seudullisesti merkittävää tuulivoiman tuotantoa ja liikennettä. Lisäksi tarkastellaan hyvinvoinnin aluerakennetta. Maakuntakaava 2040 muuttaa ja täydentää voimassa olevaa maakuntakaavaa näiden teemojen osalta, muilta osin Keski-Suomen maakuntakaava jää voimaan sellaisenaan.

Keski-Suomen maakuntavaltuusto hyväksyi kokouksessaan 8.12.2023 (§ 21) Keski-Suomen maakuntakaavan 2040. Maakuntahallitus päätti kokouksessaan 23.2.2024 (§ 11) määrätä maakuntakaavan tulemaan voimaan maankäyttö- ja rakennuslain 201 §:n nojalla ennen kuin se on saanut lainvoiman. Keski-Suomen maakuntakaava 2040 muuttaa ja täydentää voimassa olevaa maakuntakaavaa seudullisesti merkittävän tuulivoimatuotannon ja liikenteen osalta, muilta osin voimassa oleva maakuntakaava jää voimaan. Maakuntakaava on tullut voimaan, kun päätöksestä on kuulutettu maakuntakaava-alueeseen kuuluvissa kunnissa kuten kunnalliset ilmoitukset niissä julkaistaan (MRA 93 §). Kuulutus maakuntakaavan voimaantulosta on julkaistu sanomalehti Keskisuomalaisessa ja Keski-Suomen liiton verkkosivuilla 19.3.2024 ja lisäksi kaikissa Keski-Suomen kunnissa.

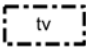
Vuorijärvien tuulivoimapuiston kaavoitettava alue on osoitettu kaavakartalla pääosin tuulivoimatuotantoon soveltuvaksi alueeksi (tv).



Kuva 3. Keski-Suomen maakuntakaava 2040 ja kaavoitettava alue sekä yleiskaavan ehdotusvaiheessa esitetyt tuulivoimaloiden sijainnit ja hankkeen sähkönsiirtoreitti (Keski-Suomen liitto 2024).

22.1.2025

Vuorijärvien tuulivoimapuiston kaavoitettavaa aluetta ja sen lähiympäristöä koskevat Keski-Suomen maakuntakaavassa 2040 seuraavat merkinnät ja määräykset:

	<p>Tuulivoimatuotantoon soveltuva alue (tv)</p> <p>Erityisominaisuutta kuvaavalla merkinnällä osoitetaan seudullisesti merkittävä tuulivoimatuotantoon soveltuva alue. Seudullisesti merkittäviä ovat vähintään kymmenen (10) tuulivoimalan alueet. Merkintään ei sisälly MRL 33 §:n mukaista ehdollista rakentamisrajoitusta.</p> <p><i>Suunnittelumääräys:</i> Alueen yksityiskohtaisemmassa suunnittelussa on otettava huomioon vaikutukset asutukseen, liikenneväyliin, pinta- ja pohjavesiin, maisemaan, kulttuuriperintöön, virkistykseen, matkailuun ja muihin elinkeinoin, luontoon, maakotkaan ja muuhun linnustoon sekä meluja välkevaikutukset. Kulttuuriympäristöjen valtakunnallisten ja maakunnallisten arvojen säilyminen on varmistettava. Lisäksi on otettava huomioon maisemalliset vaikutukset järvillä.</p> <p>Lentoliikenteen ja Puolustusvoimien toimintaedellytykset tulee turvata sekä ottaa erityisesti huomioon Puolustusvoimien toiminnasta sekä tutkajärjestelmistä ja radioyhteyksistä johtuvat rajoitteet.</p> <p>Yksityiskohtaisemmassa suunnittelussa on otettava huomioon tuulivoimatuotantoalueiden yhteisvaikutukset.</p> <p>Sähköverkkoon liittymisessä on pyrittävä hyödyntämään olemassa olevia johtokäytäviä. Tuulivoima-alueiden liittämiseksi sähköverkkoon on pyrittävä hyödyntämään yhteisiä johtokäytäviä. Sähkönsiirtolinjat tulee toteuttaa luontovaikutusten sekä maa- ja metsätalouden harjoittamisen kannalta mahdollisimman vähäisin vaikutuksin.</p> <p>Aluekohtaiset tarkentavat määräykset:</p> <p>Alueiden Höystösensuo, Kannonkoski, Miilukangas ja Tukkimäki yksityiskohtaisemmassa suunnittelussa on varmistettava, ettei tuulivoimarakentamisesta aiheudu merkittävää haitallista maisemallista vaikutusta kansallispuistojen virkistys- ja matkailukäyttöön.</p> <p>Alueiden Kannonkoski ja Liimattala yksityiskohtaisemmassa suunnittelussa on turvattava kaakkurin elinympäristöt ja merkittävät lentoreitit.</p>
--	--

Lisäksi maakuntakaavassa on annettu yleisiä suunnittelumääräyksiä koskien suunnittelua ja rakentamista:

- Uusiutuva energia:
 - Tuulivoiman ja siihen liittyvän sähkönsiirron suunnittelussa tulee ottaa huomioon vaikutukset asutukseen, liikenneväyliin, maisemaan, kulttuuriperintöön, virkistykseen, elinkeinoin, luontoon, pinta- ja pohjavesiin ja eri hankkeiden yhteisvaikutukset sekä vaikutukset ilmastoon ja luonnon monimuotoisuuteen.

22.1.2025

- Yli 50 metriä (kokonaiskorkeus maanpinnasta) korkeiden tuulivoimaloiden rakentamisesta tulee pyytää lausunto Puolustusvoimien pääesikunnalta. Tuulivoimaloita ei saa rakentaa alle 4 km:n etäisyydelle Puolustusvoimien alueista eikä alle 12 km:n etäisyydelle varalaskupaikoista.
- Asuin-, kauppa-, teollisuus-, työpaikka- tai vapaa-ajan alueita suunniteltaessa on mahdollisuuksien mukaan selvitettävä geoenergian ja puun hyödyntämismahdollisuudet.

4.4 Yleiskaavat

Kaavoitettavalla alueella on voimassa osia Kannonkosken kunnan eteläosan vesistöjen rantaosayleiskaavasta. Kaava on hyväksytty Kannonkosken kunnanvaltuustossa 18.9.2006 ja se on tullut lainvoimaiseksi vuonna 2007.

Kaavoitettava alue rajautuu Äänekosken vastaiselta rajaltaan Äänekosken kaupungin yleiskaavoitettuihin alueisiin sekä Saarijärven vastaiselta rajaltaan Saarijärven kaupungin yleiskaavoitettuihin alueisiin. Äänekosken vastaiselta rajaltaan kaavoitettava alue rajautuu Äänekosken rantayleiskaavaan 2012/20213, joka on hyväksytty kahdessa osassa Äänekosken kaupunginvaltuustossa 10.12.2012 ja 4.3.2013 sekä Äänekosken rantayleiskaavan muutoksen alueeseen (Kohmujärvi), joka on hyväksytty Äänekosken kaupunginvaltuustossa 12.12.2016 ja saanut lainvoiman helmikuussa 2017.

Saarijärven vastaiselta rajalta kaavoitettava alue rajautuu Saarijärven pienvesistöjen rantaosayleiskaavaan, joka on hyväksytty Saarijärven kaupunginvaltuustossa 9.12.2019 ja saanut lainvoiman tammikuussa 2020.

Edellä mainittujen lisäksi noin 5 kilometrin päähän kaavoitettavasta alueesta sijoittuvat seuraavat yleiskaavoitetut alueet:

- Kannonkoski, Vuosjärven, Pudasjärven ym. järvien rantaosayleiskaava
 - Hyväksytty Kannonkosken kunnanvaltuustossa 13.9.1999
 - Vahvistettu Keski-Suomen ympäristökeskuksessa 23.2.2001
 - Lähimmillään noin 400 metriä kaavoitettavan alueen pohjoispuolella
- Viitasaari, Muurue - Vuosjärvi rantayleiskaava 2008
 - Hyväksytty Viitasaaren kaupunginvaltuustossa 19.2.2008
 - Tullut voimaan 28.4.2008
 - Lähimmillään noin 900 metriä kaavoitettavan alueen pohjoispuolella
- Viitasaari, Keski-Keiteleen rantayleiskaava
 - Hyväksytty Viitasaaren kaupunginhallituksessa 15.4.2002
 - Tullut voimaan 19.5.2004
 - Lähimmillään noin 3 kilometriä kaavoitettavan alueen itäpuolella
- Viitasaari, Keski-Keiteleen rantayleiskaavan muutos
 - Hyväksytty Viitasaaren kaupunginvaltuustossa 10.12.2012
 - Lähimmillään noin 3 kilometriä kaavoitettavan alueen itäpuolella
- Äänekoski, Äänekosken rantayleiskaavan muutos 2015 (Iisjärvi)
 - Hyväksytty Äänekosken kaupunginvaltuustossa 12.12.2016
 - Tullut voimaan 21.2.2017
 - Lähimmillään noin 4,5 kilometriä kaavoitettavan alueen eteläpuolella

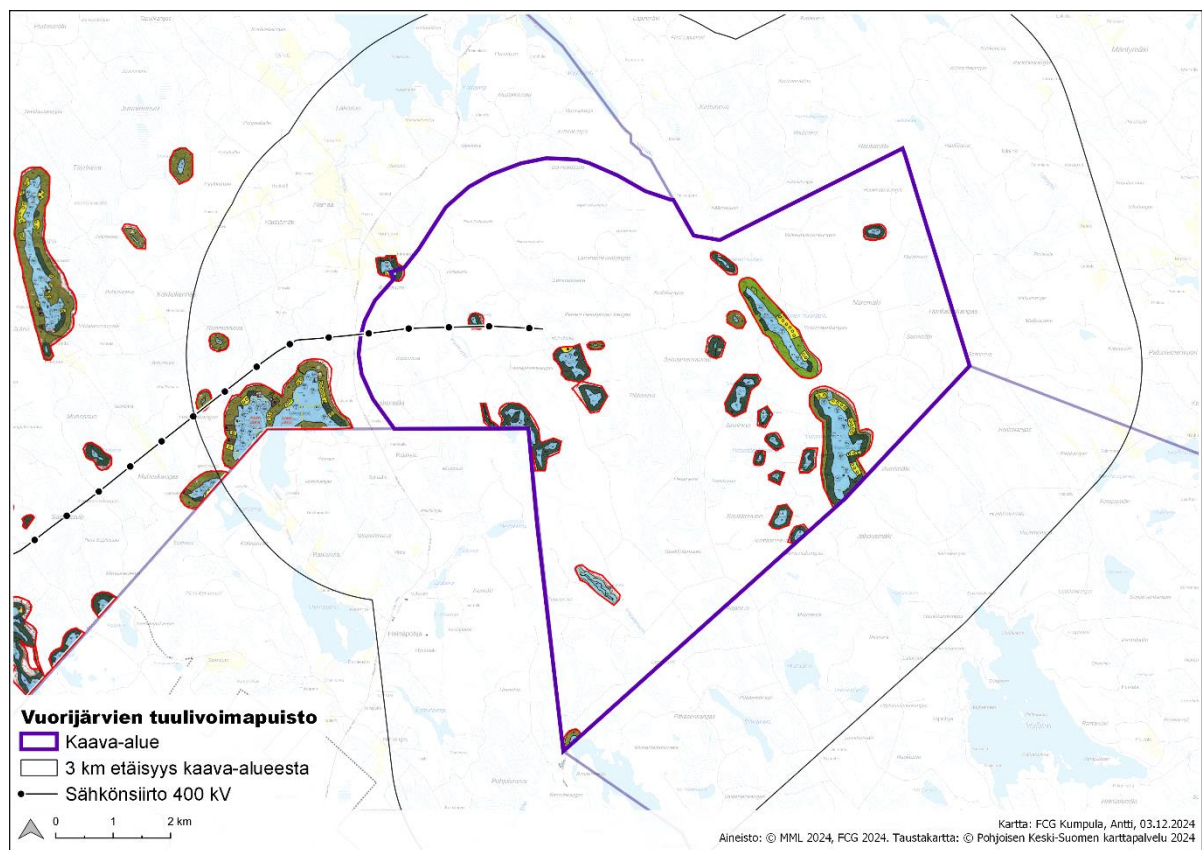
22.1.2025

Seuraavaksi käsitellään kaavoitettavan alueen lähialueilta tarkemmin niiden voimassa olevat yleiskaavojen sisältö, jotka sijoittuvat alle 3 kilometrin päähän kaavoitettavan alueen rajasta.

4.4.1 Kannonkosken eteläosan vesistöjen rantaosayleiskaava

Kannonkosken kunnan alueella voimassa oleva Kannonkosken eteläosan vesistöjen rantaosayleiskaava sijoittuu osin kaavoitettavalle alueelle sekä sen lähiympäristöön. Kaava on rantaosayleiskaava, joka sijoittuu Vuorijärvien tuulivoimapuiston alueella sekä sen lähiympäristössä vain vesistöjen rannoille. Rantaosayleiskaavan alueelle on vuosien varrella myönnetty poikkeamislupia, joiden osalta yleiskaava tulisi päivittää ajan tasalle.

Eteläosan vesistöjen rantaosayleiskaavaa ei ole tällä hetkellä saatavissa kunnan järjestelmistä numeerisessa muodossa, se on esitetty karttaotteella seuraavassa kuvassa. Yleiskaavoitetut alueet on poimittu Pohjoisen Keski-Suomen karttapalvelusta joulukuussa 2024



Kuva 4. Kannonkosken eteläosan vesistöjen rantaosayleiskaavan karttalehtien ja merkintöjen sijoittuminen kaavoitettavalle alueelle ja noin 3 kilometrin etäisyydelle siitä.

Kannonkosken eteläosan vesistöjen rantaosayleiskaava sisältää kaavamääräykset kaavoitettavalla alueella sijaitsevan Ruuhilammen (MY, RA, W), Koukkujärven (MY, W), Pihlaalammen (MY, W), Heinäjärven (RA, MY, W), Pieni-Heinäjärven (M, W), Lummelammen (MY, W), Karvalammen (M, W), Salmijärven (MY, W), Valkeisen (MY, W), Niemettömätlammien (MY, W), Kaakkosen (MY, W), Nuottasen (MY, W), Ahvenisen (MY, W), Valkeajärven (MY, W), Kohmujärven (M, W), Pitkäsen-lammen (SL-1, W) Alimmaisesta Vuorijärven (MY, W), Keskimmäisen Vuorijärven (V, MY, M-3, RA, W) ja Ylimmäisen Vuorijärven alueille (M, MY, SL-1, RA, W). Näiden lisäksi kaavoitettavalle alueelle on osoitettu muun





22.1.2025

muassa myös 25 uutta loma-asunnon rakennuspaikkaa ja yksi olemassa oleva rakennuspaikka. Kaavoitettavalla alueella rakennuspaikat on osoitettu Ylimmäinen ja Keskimmäinen Vuorijärvien rannoille sekä Ruuhilammen rannalle.





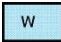
Lisäksi noin 3 kilometrin etäisyydelle kaavoitettavasta alueesta sijoittuu seuraavat vesialueet ja niiden rannoille osoitetut kaavamääräykset: Ruuhilampi (A, MY), Lakojärvi (M, W, MY, RA), Postijärvi (M, W, RA, AM, A), Saarilampi (M, W, MY, AM), Rimmilampi (M, W) ja Ylä-Rimmilampi (M, W). Näiden lisäksi alle 3 km etäisyydelle kaavoitettavasta alueesta on osoitettu muun muassa myös 18 uutta loma-asunnon rakennuspaikkaa. Alle 3 km etäisyydellä kaavoitettavasta alueesta sijaitsevat rakennuspaikat on osoitettu Ruuhilammen, Lakojärven ja Postijärven rannoille.

Seuraavassa taulukossa on esitetty kaikki edellä mainitut Kannonkosken eteläosan vesistöjen rantaosayleiskaavan aluevarausmerkinnät ja niiden määräykset.

Taulukko 1. Kaavoitettavalla alueella ja enintään noin 3 km etäisyydellä siitä esitetyt Kannonkosken eteläosan vesistöjen rantaosayleiskaavan aluevarausmerkinnät ja niiden määräykset.

	<p>Maa- ja metsätalousalue</p> <p>Alue sisältää erämaalampien luonto- ja ympäristöarvoja.</p> <p>Alueelta on rakennusoikeus siirretty maanomistajakohtaisesti RA-kortteleihin tai A, AM, RM, RM-1 –alueille ja sa -merkintöjen alueille.</p> <p>Alueella ovat sallittuja metsänhakuutoimenpiteet, joissa noudatetaan valtakunnallisia, kulloinkin voimassa olevia, ranta-alueita koskevia metsänhoitosuosituksia. Metsärannoilla rannasta lukien 30 m leveällä vyöhykkeellä on säilytettävä suoja- puusto.</p>
	<p>Loma-asuntoalue</p> <p>Yleiskaavassa osoitettujen rakennuspaikkojen ja uusien rakennuspaikkojen soveltuvuus loma-asuntojen rakennuspaikoiksi on tilakohtaisesti tutkittu. Numero osoittaa rakennuspaikkojen enimmäismäärän.</p>
	<p>Maatilakeskusten alue</p> <p>Alueella on sallittu maa- ja metsätalouteen sekä maaseutuelinkeinoihin liittyvä rakentaminen. Alueella on voimassa yleiskaavamääräys nro 4. Rakentaminen tulee sijoittaa oleelliseksi osaksi olevaa rakennusryhmää tai pihapiiriä. Rantavyöhykkeellä ei ole talouskeskusta palvelevan saunan lisäksi loma-asunnon rakennusoikeutta. Numero osoittaa rakennuspaikkojen enimmäismäärän.</p>
	<p>Pientalovaltainen asuntoalue</p> <p>Alue on tarkoitettu pääasiassa pientalomaiseen asumiseen. Alue sisältää myös asumiselle tarpeelliset palvelut, alueen sisäiset liikenneväylät. Alueelle voidaan sijoittaa samalla pientaloympäristöön soveltuvia työ- ja harrastustiloja. Alueella on voimassa yleiskaavamääräys nro 2 ja nro 4. Numero osoittaa rakennuspaikkojen enimmäismäärän.</p>

22.1.2025

	<p>Maa- ja metsätalousalue</p> <p>Alueella on sallittua vain maa- ja metsätalouden harjoittamiseen liittyvä rakentaminen. Rakentaminen ei ole sallittua noin 150 m leveällä ranta-alueella. Ranta-alueen rakennusoikeus on maanomistajakohtaisesti siirretty RA, A, AM, RM, RM-1 alueille ja sa-merkintöjen alueille.</p> <p>Maa- ja metsätalousalueilla ranta-alueen ulkopuolella noudatetaan rakentamisessa kunnan rakennusjärjestyksen haja-asutusalueita koskevia säännöksiä.</p>
	<p>Maa- ja metsätalousalue, jolla on erityisiä ympäristöarvoja</p> <p>Alueelta on rakennusoikeus siirretty maanomistajakohtaisesti RA-kortteleihin tai A, AM, RM-RM-1 –alueille ja sa-merkintöjen alueille.</p> <p>Alueella ovat sallittuja metsänhakuutoimenpiteet, joissa noudatetaan valtakunnallisia, kulloinkin voimassa olevia, ranta-alueita koskevia metsänhoitosuosituksia. Metsärannoilla rannasta lukien 30 m leveällä vyöhykkeellä on säilytettävä suoja- puusto.</p>
	<p>Virkistysalue</p> <p>Alue on tarkoitettu yleistä käyttöä palvelevaksi virkistysalueeksi. Alueella on sallittua vähäisten retkeilyä palvelevien laitteiden ja rakennelmien sekä pienten rakennusten rakentaminen.</p>
	<p>Luonnonsuojelualue, rauhoitettava</p> <p>Alue varataan luonnonsuojelulain nojalla suojeltavaksi luonnonsuojelualueeksi. MRL:n 41 § ja 43 §:n 2 mom. nojalla määrätään, että alueella on kielletty rakentaminen, maankamaran louhiminen, tasoittaminen ja täyttäminen, puiden kaataminen sekä muutkin luonnontilaa muuttavat toimenpiteet, kunnes alue on muodostettu luonnonsuojelulain mukaiseksi suojelualueeksi. Kielto ei kuitenkaan koske suojelutavoitteisiin tähtääviä toimenpiteitä. Kielto on voimassa enintään 5 vuoden ajan.</p>
	<p>Vesialue</p>

4.4.2 Saarijärven pienvesistöjen rantaosayleiskaava

Kaavoitettava alue rajautuu lounaisrajaltaan Saarijärven rajaan. Rajalla kaavoitettavaan alueeseen rajautuu myös yksi Saarijärven pienvesistöjen rantaosayleiskaavan alue. Lisäksi useampia rantaosayleiskaavan alueita sijoittuu noin 3 km etäisyydellä kaavoitettavan alueen rajoista Saarijärven kaupungin puolella sijaitsevien vesistöjen rannoille.

Kaavoitettava alue rajautuu Saarijärven kaupungin rajalla Koukkujärven rannalle kaavoitettuun alueeseen. Koukkujärven rannalle rantaosayleiskaavassa on osoitettu vesialuetta (W), maa- ja metsätalousvaltaista aluetta (M) sekä loma-asuntoaluetta (RA). Koukkujärven rannalle on osoitettu myös yksi uusi ohjeellinen loma-asunnon rakennuspaikka.

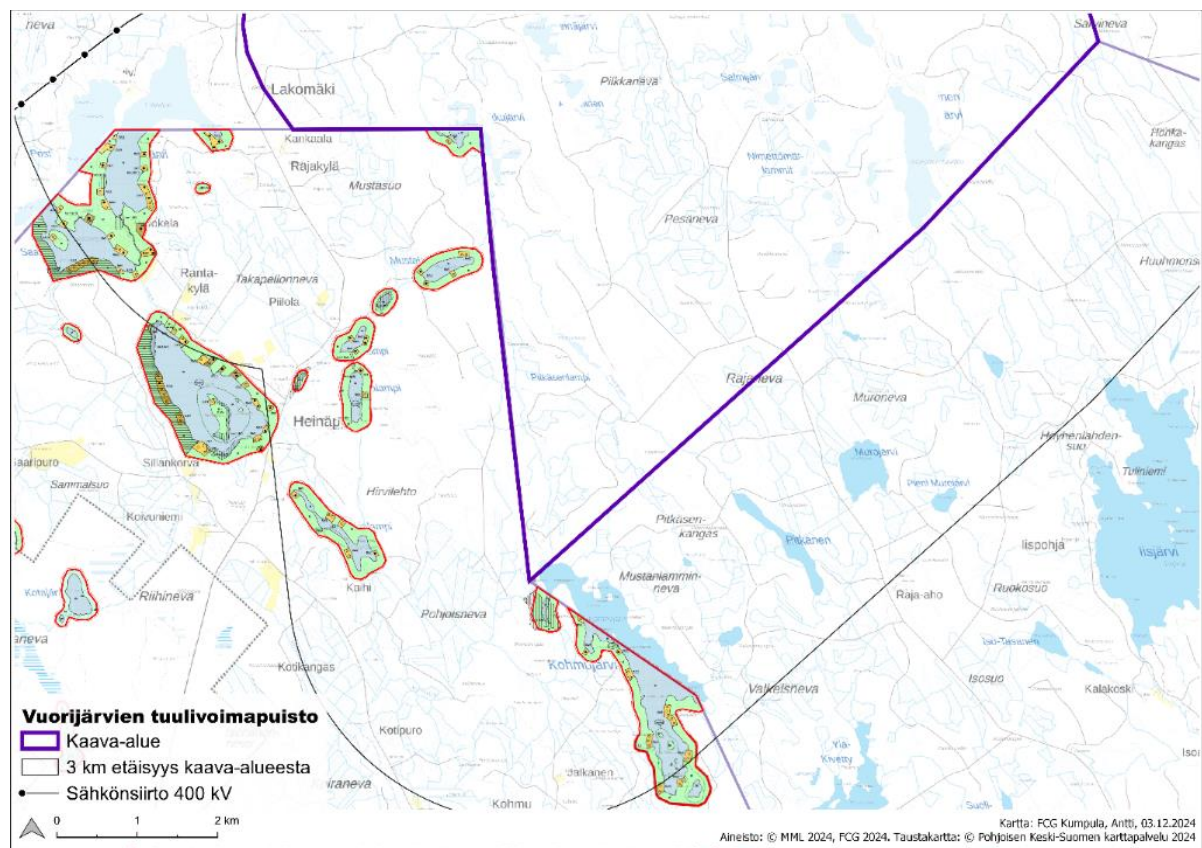
22.1.2025

Lisäksi noin 3 kilometrin etäisyydelle kaavoitettavasta alueesta sijoittuu seuraavat vesialueet ja niiden rannoille osoitetut kaavamääräykset: Mustalampi (RA, M, W), Pirttilampi (M, W), Linjalampi (RA, M, W), Pahalampi (RA, M, W), Levalampi (M, W), Kaihinlampi (RA, M, W), Heinäjärvi (RA, AO, AM, M, M-1, W), Saarilampi (AO, RA, M), Lakojärvi (AM, RA, M, W), Pirunlampi (M, W) ja Kohmujärvi (RA, M, W). Alle 3 km etäisyydelle kaavoitettavasta alueesta on osoitettu yhteensä 35 ohjeellista uutta lomarakennuksen rakennuspaikkaa ja 31 kaavan laatimishetkellä jo toteutunutta lomarakennuksen rakennuspaikkaa. Ohjeelliset uudet ja jo toteutuneet rakennuspaikat sijaitsevat Lakojärven, Saarilammen, Heinäjärven, Pahalammen, Linjalammen, Mustalammen, Kaihinlammen ja Kohmunjärven rannoilla.

Suluissa esitetyt aluevarausmerkinnät ovat

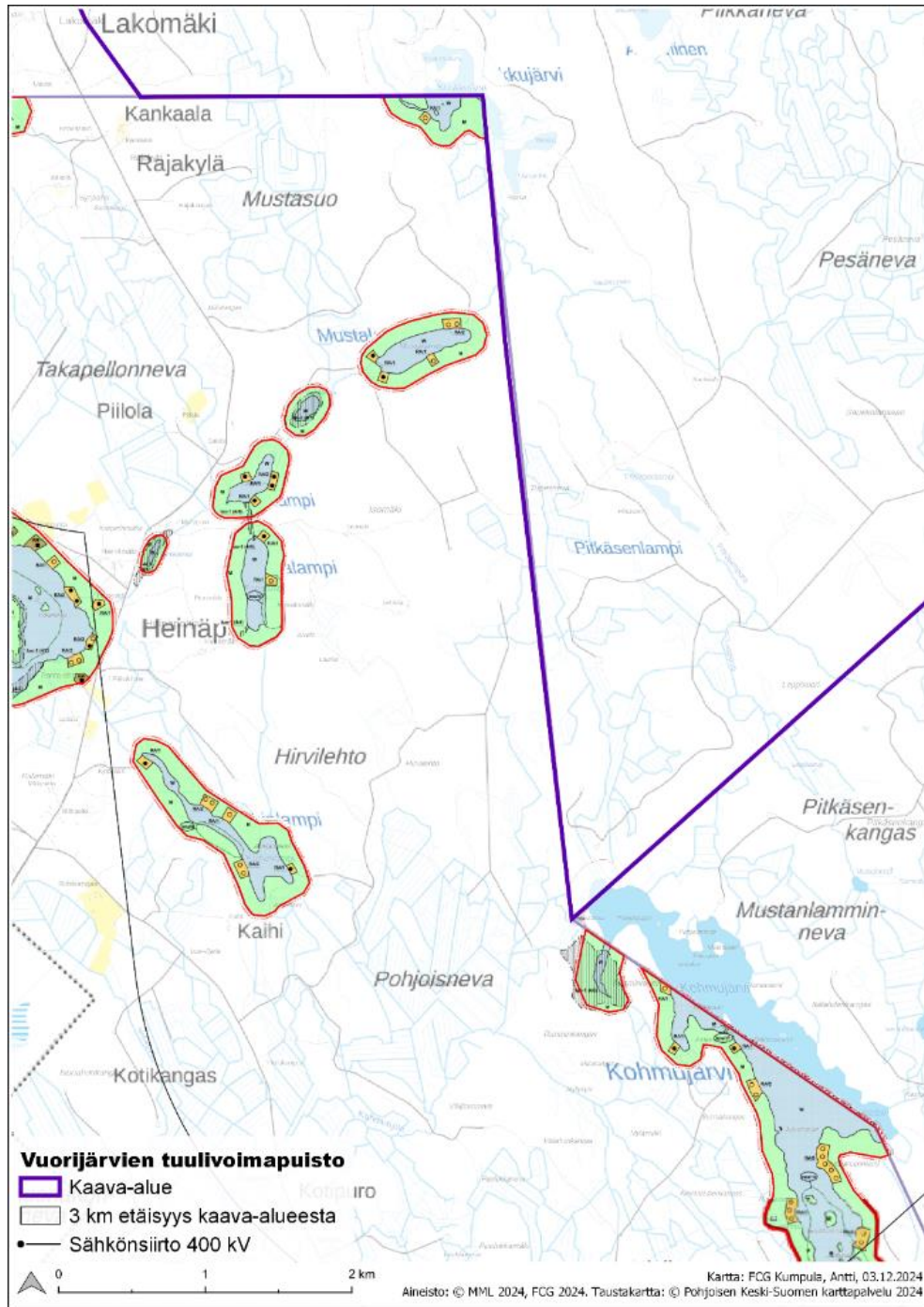
- RA: Loma-asuntojen alue
- M ja M-1: Maa- ja metsätalousvaltainen alue
- W: Vesialue
- AO: Erillispientalojen alue
- AM: Maatilojen talouskeskusten alue

Yleiskaavoitetut alueet on esitetty seuraavilla kartoilla. Yleiskaavojen alueet poimittu Pohjoisen Keski-Suomen karttapalvelusta joulukuussa 2024.



Kuva 5. Ote Saarijärven pienvesistöjen rantaosayleiskaavasta noin 3 km etäisyydellä

22.1.2025



Kuva 6. Ote Saarijärven pienvesistöjen rantaosayleiskaavasta kaavoitettavan alueen rajalta.

22.1.2025

4.4.3 Äänekosken rantayleiskaavaan 2012/20213 ja rantayleiskaavan muutos 2015 (Kohmujärvi)

Kaavoitettava alue rajautuu kaakkoisrajaltaan Äänekosken kaupungin rajaan. Rajalla kaavoitettavaan alueeseen rajautuu myös kolme Äänekosken rantayleiskaavan 2012/2013 ja rantayleiskaavan muutoksen 2015 aluetta. Lisäksi useampia rantayleiskaavan 2012/2013 alueita sijoittuu noin 3 km etäisyydellä kaavoitettavan alueen rajoista Äänekosken kaupungin puolella sijaitsevien vesistöjen rannoille. (ks. Kuva 7 ja Kuva 8)

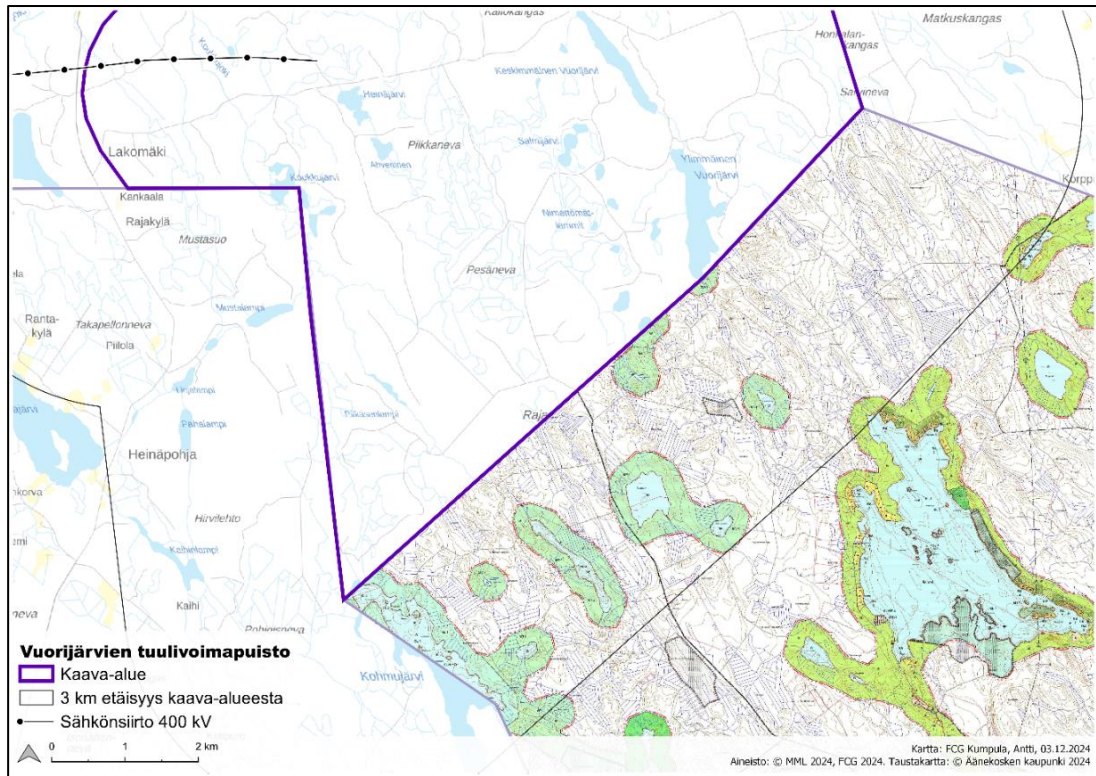
Kaavoitettava alue rajautuu Äänekosken kaupungin rajalla rantayleiskaavan 2012/2013 alueisiin Pieni-Ahvenisen ja Ylimmäinen Vuorijärven rannoilla. Pieni-Ahvenisen ja Ylimmäisen Vuorijärven rannalle kaavassa on osoitettu maa- ja metsätalousvaltaista aluetta (MT-1) ja vesialuetta (W). Kaavoitettava alue rajautuu myös rantayleiskaavassa 2012/2013 osoitettuun Kohmujärven alueeseen, mutta alueen osalta on voimassa Äänekosken rantayleiskaavan muutos 2015. Äänekosken rantayleiskaavan muutoksessa 2015 Kohmujärven rannalle on osoitettu maa- ja metsätalousvaltaista aluetta (MT-5), luonnonsuojelualuetta (SL) sekä vesialuetta (W).

Muut noin 3 kilometrin etäisyydelle kaavoitettavasta alueesta sijoittuvat Äänekosken rantayleiskaavassa 2012/2013 kaavoitetut vesistöt ja merkinnät ovat: Murojärvi ja Pieni-Murojärvi (MT-1, W), Pitkänen (MT-1, MT-4, W), Haalikainen (MT-1, W), Iisjärvi (M, RA, W), Pieni-Korppinen (RA, M, W), Iso ja Pieni Valkeislampi (M-1, W). Lisäksi Pieni-Korppisen rannalle on osoitettu kaksi nykyistä loma-asunnon paikkaa.

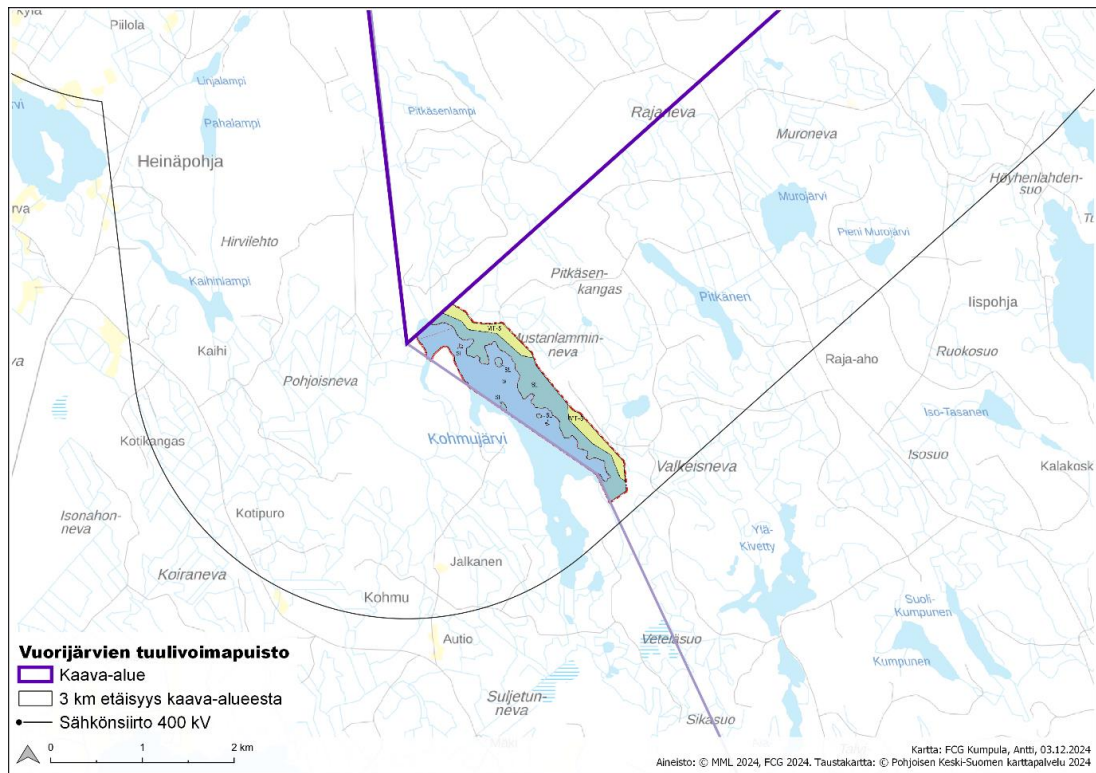
Suluissa esitetyt aluevarausmerkinnät ovat:

- RA: Loma-asuntoalue
- SL: Luonnonsuojelualue
- MT-1, MT-4 ja MT-5: Maa- ja metsätalousvaltainen alue
- W: Vesialue

22.1.2025



Kuva 7. Karttaote Äänekosken rantayleiskaavasta 2012/2013.

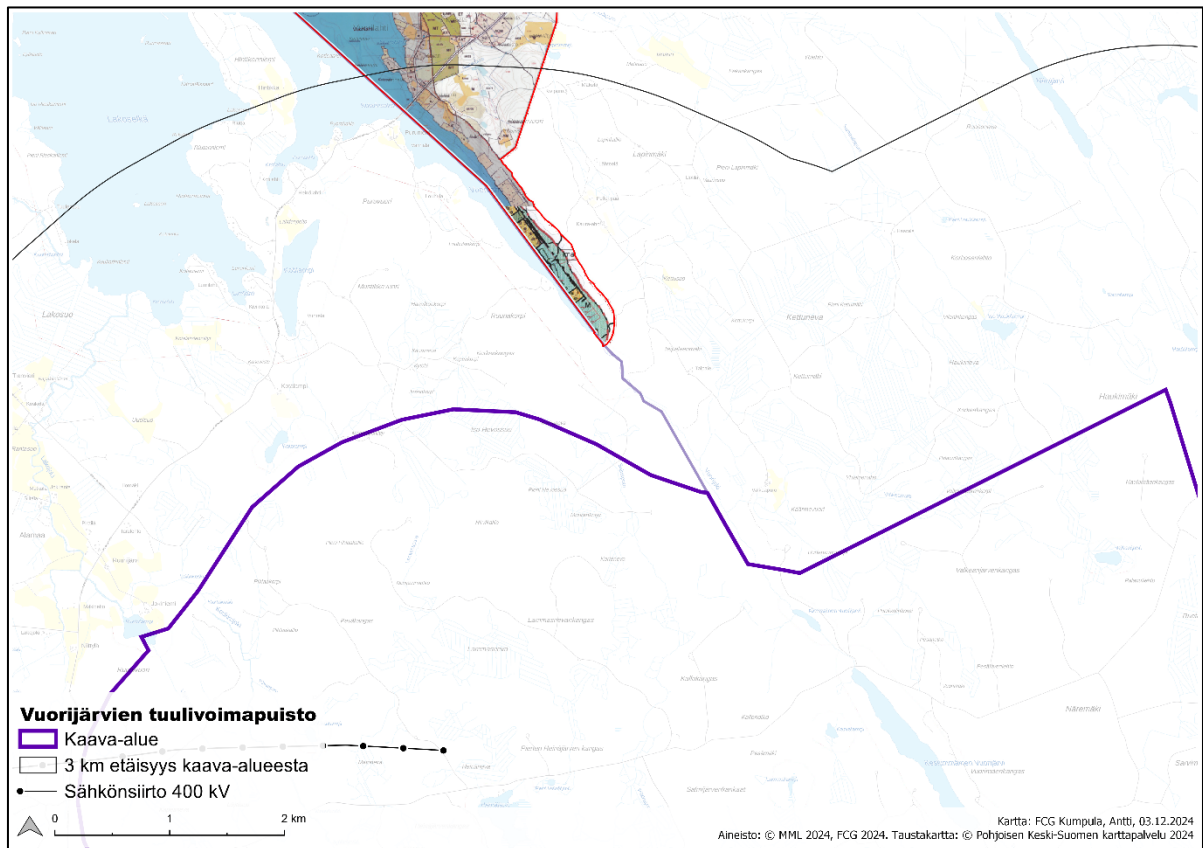


Kuva 8. Ote Äänekosken rantayleiskaavan muutoksesta 2015 Kohmujärven alueella.

22.1.2025

4.4.4 Viitasaari, Muurue - Vuosjärvi rantayleiskaava

Kaavoitettava alue sijoittuu lähimmillään noin 900 metrin päähän Viitasaarella voimassa olevasta Muurue – Vuosjärven rantayleiskaavasta. Rantayleiskaava sijoittuu 3 km etäisyydellä Vuorijärvien tuulivoimayleiskaavan kaavoitettavasta alueesta Vuosjärven rannalle, jonne on osoitettu aluevarausmerkintöinä loma-asuntoaluetta (RA), maa- ja metsätalousvaltaista aluetta (M), erillispientalojen aluetta (AO) ja vesialuetta (W). Lisäksi alle 3 kilometrin päähän Vuorijärvien tuulivoimapuiston yleiskaavasta on osoitettu 2 uutta rakennuspaikkaa ja 25 säilytettävää rakennettua rakennuspaikkaa.

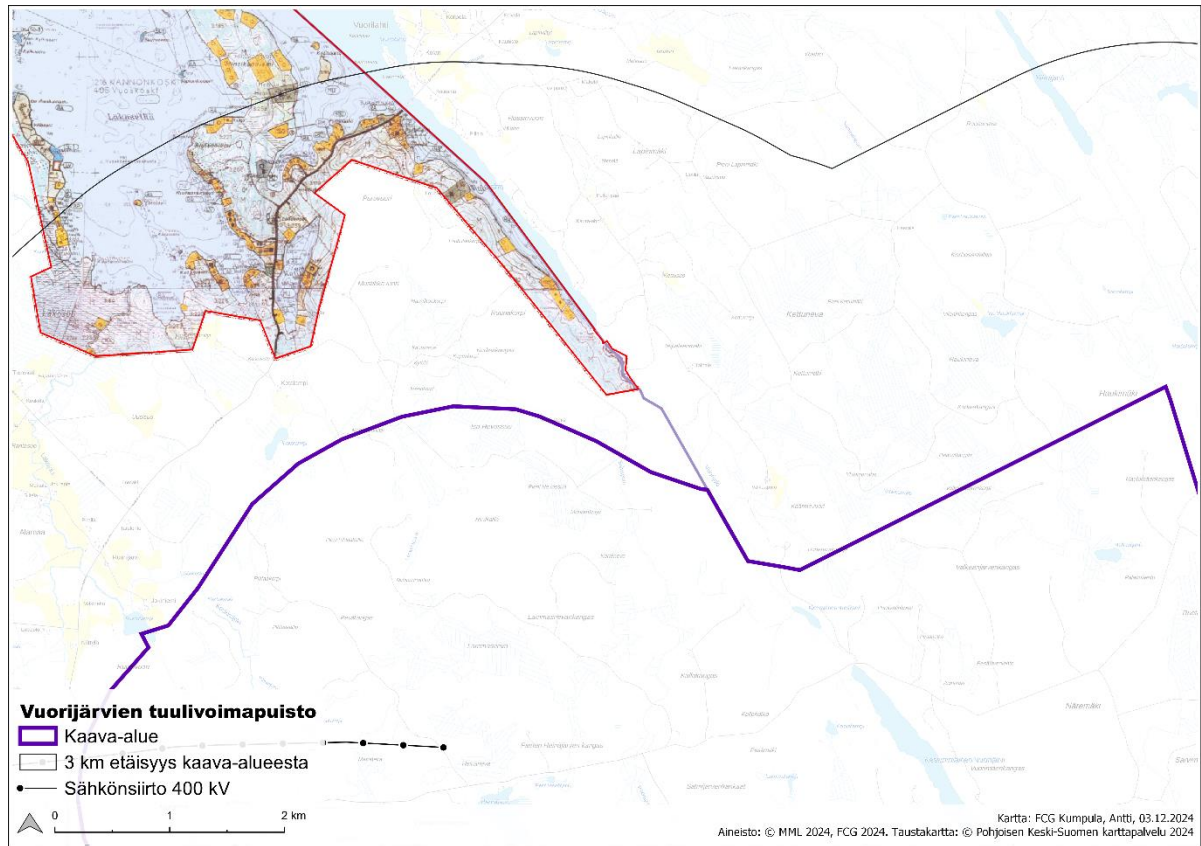


Kuva 9. Ote Muurue - Vuosjärvi rantayleiskaavasta.

4.4.5 Kannonkoski, Vuosjärven, Pudasjärven ym. järvien rantaosayleiskaava

Kaavoitettava alue sijoittuu lähimmillään noin 400 metrin päähän Kannonkoskella voimassa olevasta Vuosjärven, Pudasjärven ym. järvien rantaosayleiskaavasta. Rantaosayleiskaava sijoittuu 3 km etäisyydellä Vuorijärvien tuulivoimayleiskaavan kaavoitettavasta alueesta Vuosjärven rannalle, jonne on osoitettu aluevarausmerkintöinä maa- ja metsätalousaluetta (M), maa- ja metsätalousaluetta, jolla on ympäristöarvoja ja ulkoilukäyttöä (MU), maatilakeskusten aluetta (M2), erillisten pientalojen korttelialuetta (AP), loma-asuntoaluetta (RA), matkailupalveluitten aluetta (RM), uimaranta-alue (VV) ja maaseudun venevalkama tai -satama. Näiden lisäksi noin 3 kilometrin etäisyydelle Vuorijärvien tuulivoimapuiston alueesta on osoitettu noin 14 uutta loma-asunnon rakennuspaikkaa ja 37 olevan lomarakennuksen rakennuspaikkaa.

22.1.2025



Kuva 10. Ote Vuosjärven, Pudasjärven ym. järvien rantaosayleiskaavasta.

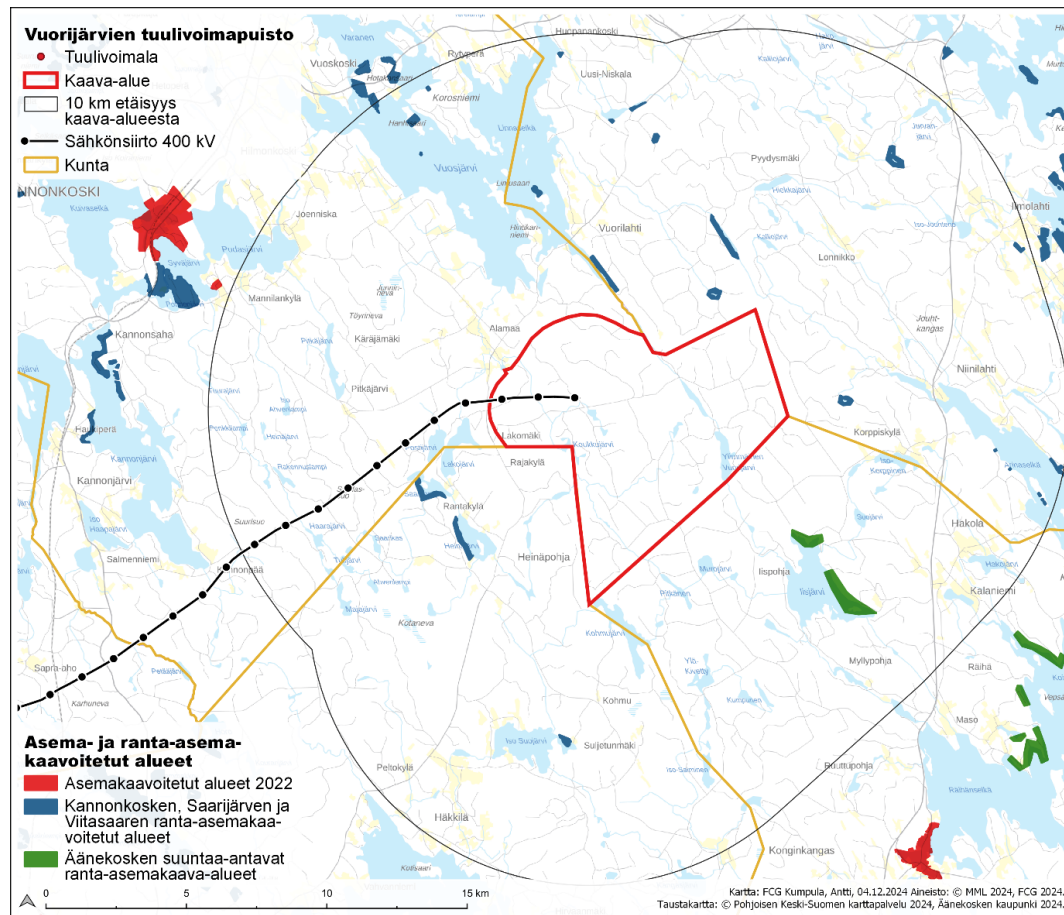
4.4.6 Asemakaavat ja ranta-asetmakaavat

Kaavoitettavalla alueella ei ole voimassa olevia asemakaavoja

Lähimmät asemakaavoitetut alueet sijoittuvat noin 13 kilometrin päähän Äänekosken Konginkankaan ja Kannonkosken kirkonkylän ja Mannilankylän alueille.

Kaavoitettavan alueen ympäristössä on voimassa olevia ranta-asetmakaavoja Kannonkosken, Saarijärven, Viitasaaren ja Äänekosken kaupungin alueilla. Lähimmät ranta-asetmakaavoitetut alueet sijoittuvat Viitasaaren Vuorilahden, Iso Haukilammen ja Kilpisen alueelle, Saarijärven Heinäjärven ja Saarijärven rannoille sekä Äänekosken Iisjärven rannalle.

22.1.2025



Kuva 11. Kaavoitettavan alueen ympäristössä olevat asemakaavoitetut ja ranta-asemakaavoitetut alueet.

Viitasaaren Vuorilahden alueella on voimassa Tevillan tilan rantakaava., joka on vahvistettu vuonna 1974. Kaavoitettava alue sijaitsee lähimmillään noin kilometrin päähän rantakaavasta. Rantakaavan alueelle on osoitettu loma-asuntoaluetta (RH), yhteiskäyttöistä vapaa-aluetta (P), yhteiskäyttöistä urheilualuetta (UV), yhteiskäyttöistä teialuetta (YK) sekä metsätalousaluetta (M),

Viitasaaren Iso Haukilammen ja Kilpisen rannoilla on voimassa Nelostien länsipuolen rantakaava, joka on vahvistettu vuonna 1998. Rantakaavassa kaavoitetut Iso Haukilammen ja Kilpisen alueet on osoitettu maa- ja metsätalousvaltaiseksi alueeksi, jolla rakentaminen on kiellettyä. Alueet sijoittuvat lähimmillään noin 900 metrin päähän Vuorijärvien tuulivoimapuiston yleiskaavan alueesta.

Saarijärven Heinäjärven ja Saarilammen rannoilla on voimassa Metsä-Serla Oy:n Saarijärven kaupungin alueen rantakaava, joka on hyväksytty vuonna 1997. Heinäjärven ja Saarilammen alueella kaavassa alueet on varattu loma-asuntojen korttelialueeksi (RA-1) sekä maa- ja metsätalousalueeksi, jolla rakentaminen on kiellettyä (M). Rantakaavan alueet sijoittuvat lähimmillään noin 2,8 kilometrin päähän Vuorijärvien tuulivoimapuiston yleiskaavan alueesta.

Äänekosken kaupungin alueella Iisjärven rannalla on voimassa kolme ranta-asemakaavaa. Järven pohjois- ja länsirannalla on voimassa Iisjärven-Keiteleen rantakaava, joka on vahvistettu vuonna 1992. Rantakaavassa Iisjärven rannalle on osoitettu loma-asuntojen korttelialuetta (RA) sekä

22.1.2025

metsätalousaluetta (M). Iisjärven koillisosassa on voimassa Valkaman leirikeskuksen rantakaava, joka on vahvistettu vuonna 1990. Kaavassa Iisjärven rannalle on osoitettu puistoa (VP), uimaranta-alue (VV ja VV-1), ulkoiluealue (VR), matkailua palvelevien rakennusten korttelialue (RM), telttailu- ja leirintäalue (RT), venevalkama (LV ja LV-1) sekä yleinen pysäköintialue (LP). Iisjärven kaakkoisrannalla on voimassa Poutalan tilan rantakaava, joka on vahvistettu vuonna 1990. Rantakaavassa Iisjärven rannalle on osoitettu loma-asuntojen korttelialuetta (RA), loma-asuntokortteleiden yhteiskäyttöön varattu virkistysalue (VP), metsätalousalue (M) ja venevalkama (LV). Iisjärven rantakaavoitetut alueet sijaitsevat lähimmillään noin 3 kilometrin päässä Vuorijärvien tuulivoimapuiston yleiskaavan alueesta.

4.5 Maanomistus

Tuulivoimaloiden maa-alueet ovat valtaosaltaan yhtiön omistuksessa. Hanketoimija on solminut tuulivoimaloiden rakentamisen mahdollistavat maanvuokrasopimukset alueen maanomistajien kanssa.

5 Selvitykset ja vaikutusten arviointi

5.1 Aluetta koskevat selvitykset ja vaikutusten arvioinnit

Vuorijärvien tuulivoimapuiston yleiskaavan vaikutustenarviointi on tehty osana hankkeen YVA-menettelyä.

YVA- ja kaavoitusmenettelyjen yhteydessä on laadittu seuraavat selvitykset.

- Alueelle on tehty maastokaudella 2018 YVA-menettelyn ja tuulivoimayleiskaavan edellyttämät kattavat luontonselvitykset
 - Kasvillisuus- ja luontotyyppi-inventointi
 - Pesimälinnustonselvitys (sis. metsäkanalintujen soidinpaikkainventoinnin)
 - Pöllöselvitys
 - Päiväpetolintuselvitys
 - Muuttolinnustonselvitys (kevät- ja syysmuutto)
 - EU:n luontodirektiivin liitteen IV(a) lajiston erilliselvitykset:
 - liito-oravan ja viitasammakon potentiaaliset elinympäristöt
 - lepakkonselvitys
 - muun lajiston esiintymispotentiaali
 - Arkeologinen inventointi
 - Jokirapuserelvitys SALASSA PIDETTÄVÄ
- Ympäristöselvitykset ja mallinnukset:
 - Arkeologinen inventointi, 2020, 2021, Keski-Pohjanmaan Arkeologiapalvelu
 - Maisematarkastelu, näkymäalueanalyysi ja havainnekuvat, marraskuu 2020
 - Melu- ja varjostusmallinnus, 2021, FCG
- Asukaskysely:
 - Toteutettu syyskuu 2021.
 - Otos 500 kotitaloutta

22.1.2025

Selvityksiä on täydennetty talven- ja kevään 2024 aikana kuukkeliselvityksellä. Kuukkeliselvityksen yhteydessä maastokäyntien aikana tarkkailtiin ja selvitettiin alueelta myös mahdollista maakotkan reviiriä, joista on laadittu erillisselvitykset. Kaavan ehdotusvaiheessa kaavaselostusta on täydennetty kuukkeliselvityksen ja maakotkatarkkailun raporteilla.

Kaavoituksessa hyödynnetään myös olemassa olevia selvityksiä / inventointeja sekä muuta valtakunnallisen ja maakunnallisen tason selvityksiä.

Lisäksi selvitetään mm. hankkeen vaikutukset maankäyttöön, asumisen olosuhteisiin, metsätalouteen, virkistyskäyttöön, metsästyksen, elinkeinoihin ja talouteen sekä yhteisvaikutukset muiden hankkeiden kanssa.

Selvitetyt vaikutukset on määritelty yksityiskohtaisemmin hankkeen YVA-selostuksessa. Vaikutustenarviointi on tehty YVA-selostukseen. Vaikutusten selvittäminen perustuu alueelta käytössä oleviin perustietoihin, alueella suoritettuihin maastokäynteihin, osallisilta saatuihin lähtötietoihin, lausuntoihin ja huomautuksiin sekä laadittujen suunnitelmien ympäristöä muuttavien ominaisuuksien analysointiin.

Vaikutusten selvittämisen tarkoituksena on jo suunnittelun aikana saada tietoa suunnitteluratkaisujen merkityksestä ja siten parantaa lopullisen suunnitelman laatua.

5.2 Vaikutusten arviointi

Vaikutusten arviointi on osa tuulivoimarakentamisen suunnittelua. Vaikutusten selvittämisen tarkoituksena on jo suunnittelun aikana saada tietoa suunnitteluratkaisujen merkityksestä ja siten parantaa lopullisen suunnitelman laatua. Vaikutusten selvittäminen perustuu alueelta käytössä oleviin perustietoihin, alueella suoritettuihin maastokäynteihin, osallisilta saataviin lähtötietoihin, lausuntoihin ja huomautuksiin sekä laadittavien suunnitelmien ympäristöä muuttavien ominaisuuksien analysointiin.

Merkittävien tuulivoimahankkeiden ympäristövaikutukset arvioidaan YVA-lain mukaisessa ympäristövaikutusten arviointimenettelyssä. Vuorijärvien alueelle suunniteltu tuulivoimapuisto ylittää YVA-hankeluettelon (1.2.2019) mukaisen rajan, jonka mukaan tuulivoimalahankkeissa sovelletaan ympäristövaikutusten arviointimenettelystä annetun lain mukaista arviointimenettelyä, kun yksittäisten laitosten lukumäärä on vähintään 10 kappaletta tai kokonaisteho vähintään 45 megawattia.

Vuorijärvien hankkeen ennalta arvioidut painopistealueet vaikutustenarvioinnille ovat maisemavaikutukset, luontovaikutukset sekä vaikutukset ihmisiin, elinkeinoelämään ja aluetalouteen. YVA- ja kaavoitusprosessien aikana arvioidaan myös hankkeen suhdetta yleiskaavoitusta ohjaaviin suunnittelutasoihin.

Tuulivoimaosayleiskaavan vaikutusten arviointi perustuu pääsääntöisesti YVA-menettelyn yhteydessä tehtyihin vaikutuksen arviointeihin sekä kaavoitusprosessin aikana lausuntojen, muistutusten sekä sidosryhmätyöskentelyn kautta esille tulleisiin vaikutuksiin.

22.1.2025

6 Osallistuminen ja vuorovaikutus

6.1 Osalliset

Osallisia ovat ne, joiden asumiseen, työhön tai muihin oloihin valmisteilla oleva kaava saattaa huomattavasti vaikuttaa:

- kaavan vaikutusalueen asukkaat
- yritykset ja elinkeinonharjoittajat
- virkistysalueiden käyttäjät
- kaavan vaikutusalueen maanomistajat ja haltijat

Yhteisöt, joiden toimialaa suunnittelussa käsitellään:

- asukkaita edustavat yhteisöt kuten asukasyhdistykset sekä kylätoimikunnat
- tiettyä intressiä tai väestöryhmää edustavat yhteisöt kuten luonnonsuojeluyhdistykset
- elinkeinonharjoittajia ja yrityksiä edustavat yhteisöt
- erityistehtäviä hoitavat yhteisöt tai yritykset kuten energia- ja vesilaitokset, kunnan hallintokunnat ja lautakunnat
- viranomaiset, joiden toimialaa suunnittelussa käsitellään

Edellä mainittuja ovat:

Viranomaistahot:	Muut tahot:
Kannonkosken kunta	MTK Keski-Suomi
Saarijärven kaupunki	MHY Keski-Suomi
Äänekosken kaupunki	Suomen luonnonsuojeluliiton Keski-Suomen piiri
Viitasaaren kaupunki	Keski-Suomen lintutieteellinen yhdistys
Karstulan kunta	Saarijärven seudun luonnonystävät ry
Keski-Suomen elinkeino-, liikenne- ja ympäristökeskus (ELY-keskus)	Kannonkosken-Kivijärven riistanhoitoyhdistys
Keski-Suomen liitto	Saarijärven riistanhoitoyhdistys ry
Keski-Suomen museo	Ala-Keiteleen riistanhoitoyhdistys ry
Länsi- ja Sisä-Suomen AVI	Viitasaaren riistanhoitoyhdistys ry
Pohjoisen Keski-Suomen ympäristötoimi	Kytökorven kävijät ry
Puolustusvoimat, 3. logistiikkarykmentti	Vuoskosken paukku
Puolustusvoimat, pääesikunta	Mannilan Jahti ry
Keski-Suomen pelastuslaitos	Jokimaan Erä ry
Liikenne- ja viestintävirasto Traficom	Metsolan hirviseurue
Väylä (Liikennevirasto)	Käräjämäen kyläyhdistys
Fingrid Oyj	Kämärin kyläyhdistys
ANS Finland	Kannonjärven kyläyhdistys
Finavia Oyj	Vuoskosken-Hilmonkosken kyläyhdistys
Digita Oyj	"Vuorilahti 44590"-ryhmä
Metsähallitus, luontopalvelut	Niinilahden kyläyhdistys
Ilmatieteenlaitos	Kyläyhdistys Pyhä-Häkki
Luonnonvarakeskus LUKE	Häkkilä-Hirvaanmäen kylä
Metsäkeskus	Kalaniemen kylätoimikunta
Suomen erillisverkko Oy (STUVE)	Räihän kyläyhdistys
Fintraffic Lennonvarmistus	Kongikankaan kyläyhdistys
	Elenia Oy
	Teleoperaattorit (DNA, Telia, Elisa ja MOI)
	Vuoskosken osakaskunta
	Kannonkosken yrittäjät ry
	Bear Manor Oy

22.1.2025

Viranomaistahot:	Muut tahot:
	eLyly Oy Pro Vuorijärvet ry Pelastetaan Suomen Luonto ry

6.2 Osallistuminen

Osallisilla on oikeus ottaa osaa kaavan valmisteluun, arvioida sen vaikutuksia ja lausua kaavasta mielipiteensä (alueidenkäyttölaki 62 §).

Osallisilla ja kuntalaisilla on oikeus antaa kaavasta mielipide valmisteluvaiheen aineiston ja kaavaluonnoksen nähtävilläoloaikana ja muistutus kaavaehdotuksen nähtävilläoloaikana. Annettuihin mielipiteisiin ja muistutuksiin laaditaan vastineet.

Yleiskaavan vireille tulon yhteydessä on laadittu yhteinen OAS ja YVA-ohjelma, joka on ollut alueidenkäyttölaki 63 §:n mukainen osallistumis- ja arviointisuunnitelma. Yhteisessä Osallistumis- ja arviointisuunnitelmassa (OAS) ja YVA-ohjelmassa on esitelty kaavan osalta kaavan laatimisessa noudatettavat osallistumis- ja vuorovaikutusmenetelmät, kerrottu kaavoituksen päätavoitteet, suunnittelun eteneminen ja alustava aikataulu sekä kuvattu kaavan yhteydessä laadittavat selvitykset ja vaikutustenarvioinnit.

6.3 Kaavoituksen ja YVA-menettelyn yhteensovittaminen

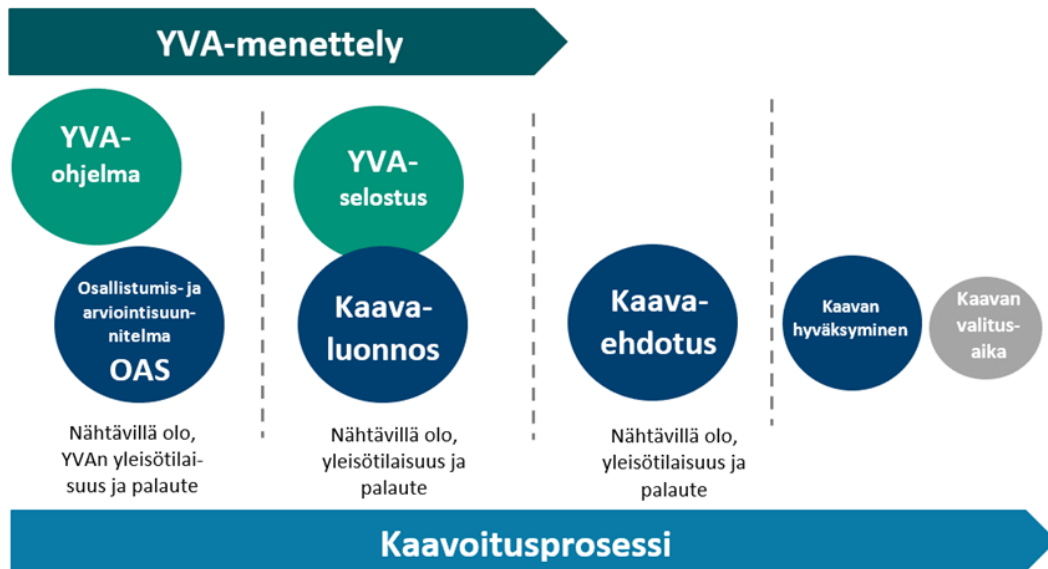
Ympäristövaikutusten arviointimenettely on tärkeä osa tuulivoimaosayleiskaavan laadintaa. Ympäristövaikutusten arviointia varten tehdyissä selvityksissä on huomioitu yleiskaavoituksessa tarvittavat selvitystarpeet, jolloin yleiskaava voidaan laatia YVA-menettelyn selvitysaineiston pohjalta.

Vuorijärvien tuulivoimahankkeessa YVA-menettely on tullut vireille YVA-ohjelman nähtäville asettamisen yhteydessä kesällä 2020. YVA-menettelyn aineisto on luettavissa ympäristöhallinnon verkkosivuilla osoitteessa: www.ymparisto.fi/vuorijarvientuulivoimahankeYVA.

Hankkeen YVA-menettelystä on saatu yhteysviranomaisen perusteltu päätelmä 20.9.2023 (KESELY/450/2020). Perusteltu päätelmä on otettu huomioon kaavan ehdotusvaiheessa.

YVA- ja kaavaprosesseihin liittyviä tiedotustilaisuuksia on yhdistetty siten, että hankkeesta kiinnostuneet voivat tiedotustilaisuuksissa saada tietoa hankkeen, YVA-menettelyn ja kaavoituksen etenemisestä sekä siitä, miten YVA-menettelyn yhteydessä tehdyt selvitykset otetaan huomioon hankesuunnittelussa ja kaavoituksessa.

22.1.2025



7 Yleiskaavan suunnittelun eteneminen

7.1 Kaavoituksen vireilletulo (Kevät-syky 2020)

ABO Energy Suomi Oy (ent. ABO Wind Oy) on tehnyt yleiskaavan laadinnasta aloitteen Kannonkosken kunnalle. Kunnanhallitus on päättänyt käynnistää kaavoituksen kokouksessaan 9.12.2019 §144.

Kannonkosken kunnanhallitus asetti ympäristövaikutusten arviointisuunnitelman sisältävän yleiskaavan osallistumis- ja arviointisuunnitelman nähtävillä nähtävillä 6.7.-18.9.2020 välillä. Kaavoituksen vireilletulosta sekä yhdistetyn yleiskaavan osallistumis- ja arviointisuunnitelman (OAS) ja YVA-suunnitelman nähtävilläolosta kuulutettiin Kannonkosken ja Karstulan kuntien sekä Viitasaaren, Äänekosken ja Saarijärven kaupunkien virallisilla ilmoitustauluilla ja internetsivuilla sekä ELY-keskuksen internetsivuilla.

Yleiskaavaa koskeva ensimmäinen viranomaisneuvottelu pidettiin Teams-etäneuvotteluna 13.5.2020.

Nähtävilläolon yhteydessä järjestettiin tiedotus- ja keskustelutilaisuus Kannonkosken koululla 9.9.2020 klo 17.30 alkaen. Tilaisuudessa oli läsnä hankkeesta vastaavan edustajat, kaavoittajan edustaja (kunnan), yhteysviranomaisen edustaja sekä YVA- ja kaavakonsultin edustajat.

Nähtävilläoloaikana osallisilla ja muilla kansalaisilla on ollut mahdollisuus esittää mielipiteensä asiakirjassa esitetyistä osallistumis- ja vuorovaikutusmenetelmistä sekä suunnitellusta vaikutusten arvioinnista. Osallistumis- ja arviointisuunnitelmaa täydennetään tarvittaessa kaavoitusprosessin aikana kaavoitusta koskevilta osin. Annettujen lausuntojen ja mielipiteiden perusteella yhteysviranomaisen antoi oman lausuntonsa arviointisuunnitelmasta 19.10.2020 (KESELY/450/2020). Yhdistetystä osallistumis- ja arviointisuunnitelmasta ja YVA-suunnitelmasta saatiin 17 lausuntoa ja 34 mielipidettä. OAS/YVA-suunnitelmasta saadun palautteen huomioiminen kaavan valmisteluaineistossa ja YVA-selostuksessa on esitetty liitteessä 5.

Yleiskaavasta on järjestetty ensimmäinen viranomaisneuvottelu 13.5.2020.

22.1.2025

7.2 Yleiskaavan valmisteluvaihe (Talvi 2021 – kesä 2023)

Kannonkosken kunnanhallitus asetti kaavaluonnoksen ja YVA-selostuksen nähtäville 5.6. - 31.7.2023. Nähtäville asettamisesta tiedotettiin julkisesti ja nähtävilläolon yhteydessä järjestettiin tiedotus- ja keskustelutilaisuus 14.6.2023 Kannonkosken koululla.

Osallisilla ja muilla kansalaisilla on ollut mahdollisuus esittää mielipiteensä nähtävilläoloaikana kaavaluonnoksesta sekä YVA-selostuksesta kirjallisesti Kannonkosken kunnalle. Kaavaluonnoksesta sekä YVA-selostuksesta pyydettiin lausunnot tässä asiakirjassa määritetyiltä viranomaisilta. Saadusta palautteesta on laadittu kooste ja lausuntoihin on annettu perustellut vastineet, jotka ovat kaavaehdotusaineiston liitteinä 3 ja 4.

Annettujen lausuntojen ja mielipiteiden perusteella yhteysviranomainen on antanut perustellun päätelmän YVA-selostuksesta 20.09.2023.

7.3 Yleiskaavan ehdotusvaihe (Alkuvuosi-2025)

Kannonkosken kunnanhallituksella on toimivalta päättää ehdotuksen nähtäville asettamista. Mikäli kunnanhallitus päättää ehdotuksen nähtäville asettamisesta, yleiskaavaehdotus asetetaan alueidenkäyttöalain 65 § ja MRA 19 §:n mukaan julkisesti nähtäville 30 vuorokaudeksi (verkkosivuille ja kunnanvirastoon).

Yleiskaavan nähtävilläolosta ilmoitetaan julkisesti. Kaikki osalliset voivat esittää kirjallisen muistutuksen kaavaehdotuksesta. Ehdotusvaiheessa ulkopaikkakuntalaisille kaava-alueen maanomistajille tiedotetaan postitse kunnassa olevien osoitteiden mukaisesti. Kirjalliset muistutukset tulee toimittaa Kannonkosken kunnalle ennen nähtävilläolon päättymistä.

Kaavaehdotuksen nähtävilläolon yhteydessä järjestetään myös tiedotus- ja keskustelutilaisuus, jonka ajankohta ja pitopaikan tiedot ilmoitetaan kuulutuksella.

Yleiskaavaehdotuksesta pyydetään lausunnot viranomaisilta. Saatu palaute käsitellään koosteeksi ja lausuntoihin annetaan perustellut vastineet, joka lisätään kaavaselostuksen liitteeksi.

Yleiskaavasta järjestetään ehdotusvaiheessa tarvittaessa toinen viranomaisneuvottelu.

7.4 Yleiskaavan hyväksymisvaihe (Kevät 2025)

Kannonkosken kunnanvaltuustolla on toimivalta päättää yleiskaavan hyväksymisestä kunnanhallituksen esityksestä.

Hyväksymiskäsittelyn päätös liitteineen lähetetään tiedoksi Keski-Suomen ELY-keskukseen. Tieto hyväksymisestä lähetetään viipymättä myös niille (muistutuksen ja lausuntojen jättäjille), jotka kaavan nähtävillä ollessa ovat sitä kirjallisesti pyytäneet ja samalla ilmoittaneet osoitteensa.

Yleiskaavan hyväksymistä koskevaan päätökseen voi hakea muutosta valittamalla Hämeenlinnan hallinto-oikeuteen siten kuin kuntalaissa säädetään. Jos valituksia ei jätetä, kaava astuu voimaan, kun sen hyväksymistä koskevasta lainvoimaisesta päätöksestä on kuulutettu voimaantulokuulutuksella (MRA 93 §).

22.1.2025

8 Yhteystiedot



Kannonkosken kunta

Järvitie 1, 43300, KANNONKOSKI

p. 014 459 6111

kunta@kannonkoski.fi

Sähköpostit:

etunimi.sukunimi@kannonkoski.fi

Kunnanjohtaja Markku Rautiainen

p. 044 459 6121

Tekninen johtaja Jukka Tuohimaa

p. 044 459 6146

Kannonkosken kunnan kaavoitus

(Saarijärven kaupungin aluearkkitehtipalvelut):

Kaavoitusjohtaja Ulla-Maija Humppi

p. 044 4598 405

ulla-maija.humppi@saarijarvi.fi

Kaavasuunnittelija Sari Peura

p. 044 4598 210

sari.peura@saarijarvi.fi

Kaavaa laativa konsultti:

FCG Rakennettu Ympäristö Oy

Osmontie 34

00601 Helsinki

www.fcg.fi

Antti Kumpula

FM

p. 040 192 8970

antti.kumpula@fcg.fi

Tuulivoimahankkeen vastaava:

ABO Energy Oy

Itämerentori 2, kerros 11, 00180 Helsinki

Projektijohtaja Karoliina Oksanen

p. 050 305 2122

karoliina.oksanen@aboenergy.fi

<https://www.aboenergy.com/fi/>

